

# หนังสือชี้ชวนสรุปข้อมูลสำคัญ



บริษัทหลักทรัพย์จัดการกองทุน  
กรุงไทย จำกัด (มหาชน)  
การเข้าร่วมการต่อต้านการทุจริต :  
ได้รับการรับรอง CAC

กองทุนเปิดกรุงไทยศรีสิริ

Krung Thai Sri Siri Fund (KTSRI)

(ชนิดสะสมมูลค่า : KTSRI-A)

กองทุนรวมผสม

กองทุนที่มีนโยบายเปิดให้มีการลงทุนใน

กองทุนรวมอื่นภายใต้ บลจ.เดียวกัน (Cross Investing Fund)

กองทุนรวมหน่วยลงทุน (Fund of Funds)

กองทุนที่ลงทุนแบบมีความเสี่ยงทั้งในและต่างประเทศ



คุณกำลังจะลงทุนอะไร ?



กองทุนรวมนี้เหมาะกับใคร?



คุณต้องระวังอะไรเป็นพิเศษ?



สัดส่วนของประเภททรัพย์สินที่ลงทุน



ค่าธรรมเนียม



ผลการดำเนินงาน



ข้อมูลอื่นๆ

การลงทุนในกองทุนรวมไม่ใช่การฝากเงิน



## คุณกำลังจะลงทุนอะไร?

กองทุนจะลงทุนในหน่วยลงทุนของกองทุนรวม กองทุนรวมโครงสร้างพื้นฐาน หรือ กองทุน property (กองทุนปลายทาง) ทั้งในและต่างประเทศ ตั้งแต่ 2 กองทุนขึ้นไป โดยเฉลี่ยในรอบปีบัญชีไม่น้อยกว่าร้อยละ 80 ของมูลค่าทรัพย์สินสุทธิของกองทุน โดยกองทุนปลายทางดังกล่าวมีนโยบายลงทุนทั้งในตราสารทุน ตราสารหนี้ ทรัพย์สินทางเลือก และ/หรือหลักทรัพย์หรือทรัพย์สินอื่นใดตามที่กฎหมาย ก.ล.ต. กำหนด ทั้งนี้ กองทุนจะลงทุนในกองทุนใดกองทุนหนึ่งไม่เกินร้อยละ 79 ของมูลค่าทรัพย์สินสุทธิของกองทุน โดยสามารถปรับเปลี่ยนสัดส่วนการลงทุนได้ตามความเหมาะสม นอกจากนี้ กองทุนอาจลงทุนในหน่วยลงทุนของกองทุนรวมอื่น กองทุนรวมอสังหาริมทรัพย์ ทรัสต์เพื่อการลงทุนในอสังหาริมทรัพย์ (REITs) กองทุนรวมโครงสร้างพื้นฐาน ซึ่งอยู่ภายใต้การจัดการของบริษัทจัดการในสัดส่วนไม่เกินร้อยละ 100 ของมูลค่าทรัพย์สินสุทธิของกองทุน อย่างไรก็ตาม การลงทุนในหน่วยลงทุนซึ่งอยู่ภายใต้การจัดการของบริษัทจัดการดังกล่าวต้องอยู่ภายใต้กรอบนโยบายการลงทุนของกองทุน ซึ่งเป็นไปตามหลักเกณฑ์และเงื่อนไขที่สำนักงานคณะกรรมการ ก.ล.ต. กำหนด ทั้งนี้ กองทุนปลายทางจะไม่สามารถลงทุนย้อนกลับในกองทุนต้นทาง (Circle investment) และกองทุนปลายทางจะไม่สามารถลงทุนต่อในกองทุนอื่นภายใต้บริษัทจัดการเดียวกันอีก (Cascade investment)

กองทุนอาจพิจารณาลงทุนในหรือมีไว้ซึ่งสัญญาซื้อขายล่วงหน้า (Derivatives) เพื่อลดความเสี่ยง (Hedging) หรือสัญญาซื้อขายล่วงหน้า (Derivatives) เพื่อเป็นการเพิ่มประสิทธิภาพการบริหารการลงทุน (Efficient Portfolio Management) ตามหลักเกณฑ์ที่คณะกรรมการ ก.ล.ต. และ/หรือสำนักงานคณะกรรมการ ก.ล.ต. ประกาศกำหนด รวมถึงกองทุนอาจกู้ยืมเงิน หรือทำธุรกรรมการให้ยืมหลักทรัพย์ ธุรกรรมการขายโดยมีสัญญาซื้อคืน หรือธุรกรรมการซื้อโดยมีสัญญาขายคืน (Reverse Repo) และ/หรือตราสารที่มีสัญญาซื้อขายล่วงหน้า (Structured Note) ที่เสนอขายทั้งในประเทศและ/หรือต่างประเทศ นอกจากนี้ กองทุนอาจพิจารณาลงทุนในตราสารที่มีอันดับความน่าเชื่อถือของตราสารหรือของผู้ออกตราสารต่ำกว่าที่สามารถลงทุนได้ (non – investment grade) และ/หรือตราสารที่ไม่ได้รับการจัดอันดับความน่าเชื่อถือ (Unrated Securities) ได้ไม่เกินร้อยละ 20 ของมูลค่าทรัพย์สินสุทธิของกองทุนรวม แต่จะไม่ลงทุนในหลักทรัพย์ของบริษัทที่ไม่ได้จดทะเบียนในตลาดหลักทรัพย์ (Unlisted Securities)

อย่างไรก็ตาม กองทุนมิได้รับประกันผลตอบแทน และผู้ลงทุนอาจได้รับผลตอบแทนที่ลดลงต่ำกว่าอัตราผลตอบแทนของเกณฑ์ชี้วัด โดยระยะเวลาการลงทุนที่เหมาะสมควรเป็นการลงทุนในระยะกลาง-ยาว (3 ปีขึ้นไป)

กองทุนมีกลยุทธ์การลงทุนมุ่งหวังให้ผลประกอบการสูงกว่าดัชนีชี้วัด (active management)



## กองทุนรวมนี้เหมาะกับใคร?

- ผู้ลงทุนที่สามารถรับความผันผวนของราคาหุ้นที่กองทุนรวมไปลงทุน ซึ่งอาจจะปรับตัวเพิ่มสูงขึ้น หรือลดลงจนต่ำกว่ามูลค่าที่ลงทุนและทำให้ขาดทุนได้
- ผู้ที่สามารถลงทุนในระยะกลางถึงระยะยาว (3 ปีขึ้นไป) โดยคาดหวังผลตอบแทนในระยะยาวที่ดีกว่าการลงทุนในตราสารหนี้ทั่วไป

## กองทุนรวมนี้ไม่เหมาะกับใคร

- ผู้ลงทุนที่เน้นการได้รับผลตอบแทนในจำนวนเงินที่แน่นอน หรือรักษาเงินต้นให้อยู่ครบ

## ทำอย่างไรหากยังไม่เข้าใจนโยบาย และความเสี่ยงของกองทุนนี้

- อ่านหนังสือชี้ชวนฉบับเต็ม หรือสอบถามผู้สนับสนุนการขายและบริษัทจัดการ
- **อย่าลงทุนหากไม่เข้าใจลักษณะและความเสี่ยงของกองทุนรวมนี้ดีพอ**



## คุณต้องระวังอะไรเป็นพิเศษ?

### คำเตือนที่สำคัญ

- อัตราผลตอบแทนที่ใช้เป็นตัวชี้วัดของกองทุน เกิดจากการจัดทำแบบจำลองการลงทุนย้อนหลัง 7 ปี ซึ่งกองทุนมิได้รับประกันผลตอบแทนดังกล่าว และผู้ลงทุนอาจได้รับผลตอบแทนที่ต่ำกว่าอัตราผลตอบแทนที่กำหนดเป็นตัวชี้วัดได้
- กองทุนอาจลงทุนในสัญญาซื้อขายล่วงหน้าที่มีวัตถุประสงค์เพื่อลดความเสี่ยง และหรือตราสารที่มีสัญญาซื้อขายล่วงหน้าแฝง กองทุนจึงมีความเสี่ยงมากกว่ากองทุนรวมที่ลงทุนในหลักทรัพย์อ้างอิงโดยตรง เนื่องจากใช้เงินลงทุนในจำนวนที่น้อยกว่าจึงมีกำไร/ขาดทุนสูงกว่าการลงทุนในหลักทรัพย์อ้างอิงโดยตรง
- กองทุนมีนโยบายที่จะลงทุนในหรือมีไว้ซึ่งสัญญาซื้อขายล่วงหน้า เพื่อเพิ่มประสิทธิภาพในการบริหารการลงทุน จึงทำให้กองทุนนี้มีความเสี่ยงมากกว่ากองทุนรวมอื่น เหมาะกับผู้ลงทุนที่ต้องการผลตอบแทนสูงและรับความเสี่ยงได้สูง ทั้งนี้ ผู้ลงทุนควรลงทุนเมื่อมีความเข้าใจความเสี่ยงของสัญญาซื้อขายล่วงหน้า และควรพิจารณาความเหมาะสมของการลงทุน โดยคำนึงถึงประสบการณ์การลงทุน วัตถุประสงค์การลงทุน และฐานะการเงินของผู้ลงทุนเอง
- เนื่องจากกองทุนมีนโยบายที่จะลงทุนในหรือมีไว้ซึ่งสัญญาซื้อขายล่วงหน้า เพื่อเพิ่มประสิทธิภาพในการบริหารการลงทุน ผลตอบแทนจากการลงทุนตามความเคลื่อนไหวของราคาสัญญาซื้อขายล่วงหน้า (future price) อาจไม่เท่ากับความเคลื่อนไหวของราคาปัจจุบัน (spot price) ของสินค้า/ตัวแปร
- เนื่องจากกองทุนเปิดกรุงไทยศรีสิริ อาจมีการลงทุนในต่างประเทศบางส่วนได้ไม่เกินร้อยละ 79 ของมูลค่าทรัพย์สินสุทธิของกองทุน กองทุนจึงมีความเสี่ยงทางด้านเศรษฐกิจ การเมือง และสังคมของประเทศและ/หรือกองทุนรวมต่างประเทศที่กองทุนไปลงทุน
- การแบ่งชนิดหน่วยลงทุน มิได้ทำให้ความรับผิดชอบของกองทุนรวมที่มีต่อบุคคลภายนอกแยกออกจากกันตามชนิดของหน่วยลงทุน ทรัพย์สินทั้งหมดของกองทุนรวมยังคงอยู่ภายใต้ความรับผิดชอบต่อบุคคลภายนอกอย่างเท่าเทียมกัน
- มูลค่าหน่วยลงทุนของหน่วยลงทุนแต่ละชนิดอาจมีมูลค่าเท่ากันหรือแตกต่างกันได้ โดยบริษัทจัดการจะแยกคำนวณมูลค่าทรัพย์สินของกองทุนแต่ละชนิด
- กองทุนมีการแบ่งชนิดหน่วยลงทุนเป็น 5 ชนิด ได้แก่ ชนิดสะสมมูลค่า ชนิดจ่ายเงินปันผล ชนิดขายคืนหน่วยลงทุนอัตโนมัติ ชนิดผู้ลงทุนสถาบัน และชนิดเพื่อการออม ทั้งนี้ ผู้ลงทุนสามารถศึกษารายละเอียดหน่วยลงทุนในแต่ละชนิดเพื่อพิจารณาก่อนตัดสินใจลงทุน
- กองทุนอาจลงทุนในหน่วยลงทุนของกองทุนรวมซึ่งอยู่ภายใต้การบริหารของบริษัทจัดการได้ไม่จำกัดอัตราส่วน ซึ่งอาจจะก่อให้เกิดความขัดแย้งทางผลประโยชน์อันอาจเกิดจากนโยบายลงทุนในหน่วยลงทุนของกองทุนรวมภายใต้การจัดการเดียวกัน โดยบริษัทจัดการจะจัดให้มีระบบงานที่ป้องกันธุรกรรมที่อาจก่อให้เกิดความขัดแย้งทางผลประโยชน์ เพื่อให้เกิดประโยชน์สูงสุดแก่ผู้ถือหน่วยลงทุนของทั้งกองทุนรวมต้นทางและกองทุนรวมปลายทาง โดยผู้ถือหน่วยลงทุนสามารถสอบถามข้อมูลเพิ่มเติมได้ที่บริษัทจัดการ หรือ [www.ktam.co.th](http://www.ktam.co.th)

## แผนภาพแสดงตำแหน่งความเสี่ยงของกองทุนรวม



### ปัจจัยความเสี่ยงที่สำคัญ

ความเสี่ยงจากความผันผวนของราคาหลักทรัพย์

|                     |      |       |        |        |       |
|---------------------|------|-------|--------|--------|-------|
| ความผันผวนของ       | ต่ำ  |       |        |        | สูง   |
| ผลการดำเนินงาน (SD) | < 5% | 5-10% | 10-15% | 15-25% | > 25% |

\*กรณีกองทุนจัดตั้งไม่ครบ 5 ปีจะแสดงค่าที่เกิดขึ้นนับตั้งแต่จัดตั้งกองทุนรวม

### ความเสี่ยงจากการกระจุกตัวลงทุน

|                    |        |         |         |         |      |
|--------------------|--------|---------|---------|---------|------|
| High Issuer        | ต่ำ    |         |         |         | สูง  |
| Concentration Risk | <= 10% | 10%-20% | 20%-50% | 50%-80% | >80% |

|                    |       |        |        |       |
|--------------------|-------|--------|--------|-------|
| High Sector        | ต่ำ   |        |        | สูง   |
| Concentration Risk | ≤ 20% | 20-50% | 50-80% | > 80% |

|                    |       |        |        |       |
|--------------------|-------|--------|--------|-------|
| High Country       | ต่ำ   |        |        | สูง   |
| Concentration Risk | < 20% | 20-50% | 50-80% | > 80% |

### ความเสี่ยงจากการเปลี่ยนแปลงของอัตราแลกเปลี่ยน

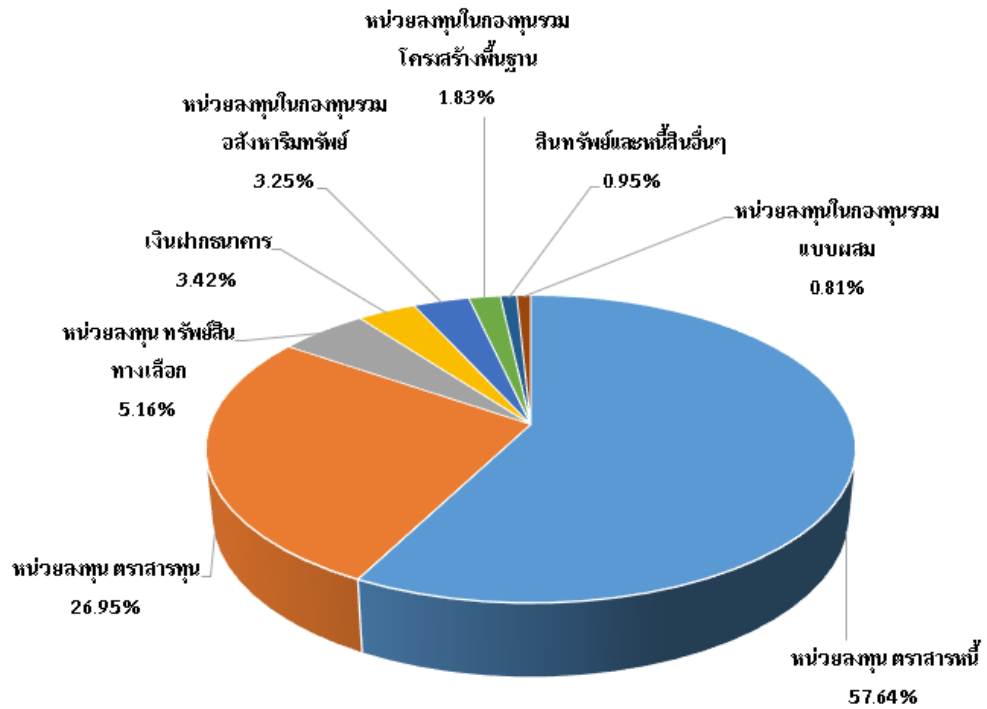
|                         |                      |         |           |            |
|-------------------------|----------------------|---------|-----------|------------|
| การป้องกันความเสี่ยง fx | ต่ำ                  |         |           | สูง        |
|                         | ทั้งหมด/เกือบทั้งหมด | บางส่วน | ดูขยพินิจ | ไม่ป้องกัน |

หมายเหตุ : ปัจจุบันยังไม่มี การป้องกันความเสี่ยงจากอัตราแลกเปลี่ยน

\*คุณสามารถดูข้อมูลเพิ่มเติมได้ที่ [www.ktam.co.th](http://www.ktam.co.th)



## สัดส่วนของประเภททรัพย์สินที่ลงทุน



หมายเหตุ : เป็นข้อมูล ณ วันที่ 30 มิถุนายน 2563

### ชื่อทรัพย์สินและการลงทุนสูงสุด 5 อันดับ

KTSRI

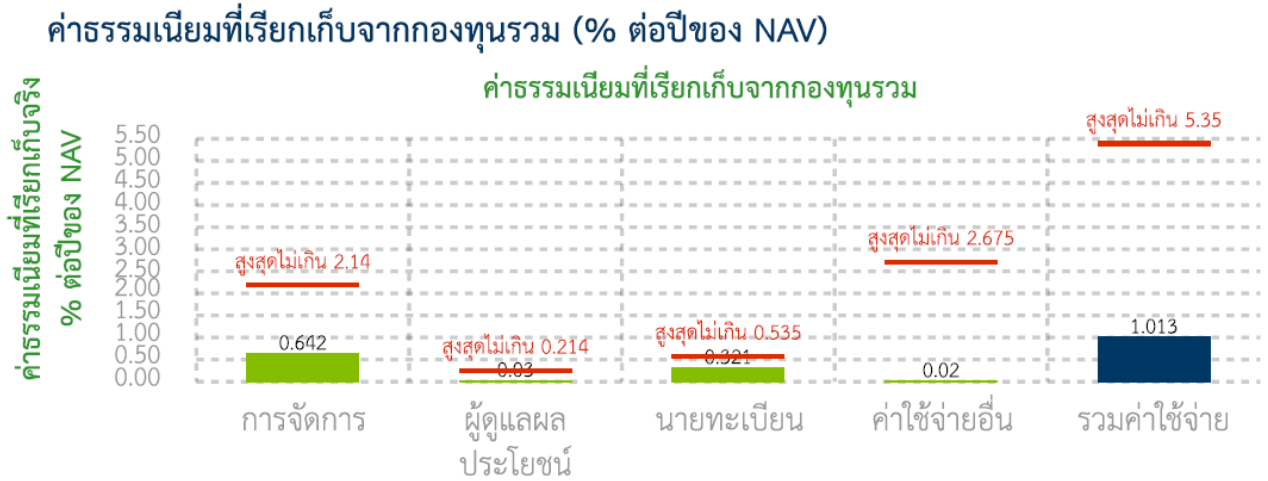
| ชื่อทรัพย์สิน   | % ของ NAV |
|---|-----------|
| กองทุนเปิดกรุงไทยตราสารหนี้ระยะ 1 ถึง 3 ปี                                    | 54.78     |
| กองทุนเปิดกรุงไทย SET50-A   | 6.43      |
| กองทุนเปิดเคแอม เวิลด์ อีควิตี้ ฟันด์   | 5.88      |
| กองทุนเปิดเคแอม โกลด์ ฟันด์   | 5.16      |
| กองทุนเปิดเคแอม เวิลด์ เทคโนโลยี อาร์ทีพีเซียล อินเทลลิเจนซ์ อีควิตี้ ฟันด์-A | 3.99      |

หมายเหตุ: เป็นข้อมูล ณ วันที่ 30 มิถุนายน 2563



## ค่าธรรมเนียม

\* ค่าธรรมเนียมมีผลกระทบต่อผลตอบแทนที่คุณจะได้รับ ดังนั้น คุณควรพิจารณาการเรียกเก็บค่าธรรมเนียมดังกล่าวก่อนการลงทุน \*



หมายเหตุ

\* เป็นอัตราที่รวมภาษีมูลค่าเพิ่ม ภาษีธุรกิจเฉพาะ หรือภาษีอื่นใดในตนเองเดียวกัน (ถ้ามี)

\*\* หากกองทุนลงทุนในหน่วยลงทุนของกองทุนรวมภายใต้การจัดการเดียวกัน (กองทุนปลายทาง) บริษัทจัดการจะไม่เรียกเก็บค่าธรรมเนียมการจัดการซ้ำซ้อนกับกองทุนปลายทาง เช่น หากกองทุนต้นทางมีมูลค่าทรัพย์สินสุทธิ 1,000 ล้านบาท และจัดสรรการลงทุนไปยังกองทุนปลายทางจำนวน 100 ล้านบาท บริษัทจัดการจะเรียกเก็บค่าธรรมเนียมการจัดการจาก (1) เงินลงทุน 900 ล้านบาท ในอัตราที่กองทุนต้นทางกำหนด และ (2) เงินลงทุน 100 ล้านบาทในอัตราที่กองทุนปลายทางกำหนด เป็นต้น

\*\*\*สามารถดูค่าธรรมเนียมย้อนหลัง 3 ปี ในหนังสือชี้ชวนข้อมูลกองทุนรวม (Q & A) ได้ที่ [www.ktam.co.th](http://www.ktam.co.th)

## ค่าธรรมเนียมที่เรียกเก็บจากผู้ถือหน่วย (% ของมูลค่าซื้อขาย)

| รายการ  | สูงสุดไม่เกิน             | เก็บจริง     |
|---|---------------------------|--------------|
| ค่าธรรมเนียมการขาย <sup>(1)(2)</sup>  | 2.14                      | 0.2675       |
| ค่าธรรมเนียมการรับซื้อคืน <sup>(1)(2)</sup>   |                           |              |
| - กรณีถือครองหน่วยลงทุนน้อยกว่า 1 ปี  | 2.14                      | 0.2675       |
| - กรณีถือครองหน่วยลงทุนตั้งแต่ 1 ปีขึ้นไป   | 2.14                      | ไม่เรียกเก็บ |
| ค่าธรรมเนียมการสับเปลี่ยนหน่วยลงทุนเข้า <sup>(1)(3)(5)</sup>  | 2.14                      | 0.2675       |
| ค่าธรรมเนียมการสับเปลี่ยนหน่วยลงทุนออก <sup>(1)(3)(5)</sup>   |                           |              |
| - กรณีถือครองหน่วยลงทุนน้อยกว่า 1 ปี  | 2.14                      | 0.2675       |
| - กรณีถือครองหน่วยลงทุนตั้งแต่ 1 ปีขึ้นไป   | 2.14                      | ไม่เรียกเก็บ |
| ค่าธรรมเนียมการโอนหน่วยลงทุน  | ตามที่นายทะเบียนเรียกเก็บ |              |
| ค่าธรรมเนียมการออกเอกสารแสดงสิทธิในหน่วยลงทุน   | ตามที่นายทะเบียนเรียกเก็บ |              |
| ค่าธรรมเนียมและค่าใช้จ่ายที่เกี่ยวข้องกับการซื้อหรือขายหลักทรัพย์เมื่อมีการสั่งซื้อหรือขายคืนหรือสับเปลี่ยน <sup>(1)(4)</sup> | 0.535                     | ไม่เรียกเก็บ |

หมายเหตุ :

\*ค่าธรรมเนียมดังกล่าวรวมภาษีมูลค่าเพิ่ม ภาษีธุรกิจเฉพาะหรือภาษีอื่นใดแล้ว

\*\*สามารถดูค่าธรรมเนียมย้อนหลัง 3 ปี ในหนังสือชี้ชวนส่วนข้อมูลกองทุนรวม (Q & A) ได้ที่ [www.ktam.co.th](http://www.ktam.co.th)

- (1) บริษัทจัดการขอสงวนสิทธิในการเรียกเก็บค่าธรรมเนียม การขาย การรับซื้อคืน การสับเปลี่ยน ค่าธรรมเนียม และค่าใช้จ่ายที่เกี่ยวข้องกับการซื้อหรือขายหลักทรัพย์ ในแต่ละชนิดหน่วยลงทุนให้กับผู้ลงทุนแต่ละกลุ่มไม่เท่ากัน ทั้งนี้ บริษัทจัดการจะแจ้งให้ผู้ลงทุนทราบรายละเอียดล่วงหน้าไม่น้อยกว่า 7 วัน โดยจะปิดประกาศ ณ สำนักงานของบริษัทจัดการ และ/หรือผู้สนับสนุนการขายหรือรับซื้อคืน (ถ้ามี) และ/หรือเว็บไซต์ของบริษัทจัดการ
- (2) หากกองทุนลงทุนในหน่วยลงทุนของกองทุนรวมภายใต้การจัดการเดียวกัน (กองทุนปลายทาง) บริษัทจัดการจะไม่เรียกเก็บค่าธรรมเนียมการขายและ/หรือค่าธรรมเนียมการรับซื้อคืนหน่วยลงทุนซ้ำซ้อนกับกองทุนปลายทาง เช่น หากกองทุนต้นทางมีมูลค่าทรัพย์สินสุทธิ 1,000 ล้านบาท และจัดสรรการลงทุนไปยังกองทุนปลายทางจำนวน 100 ล้านบาท บริษัทจัดการจะเรียกเก็บค่าธรรมเนียมการขายและ/หรือค่าธรรมเนียมการรับซื้อคืนหน่วยลงทุนจากเงินลงทุน 1,000 ล้านบาท ในอัตราที่กองทุนต้นทางกำหนดเท่านั้น โดยกองทุนปลายทางจะไม่มีการเรียกเก็บค่าธรรมเนียมการขายและ/หรือค่าธรรมเนียมการรับซื้อคืนหน่วยลงทุนจากกองทุนต้นทางเพิ่มเติมอีก เป็นต้น
- (3) บริษัทจัดการสงวนสิทธิที่จะยกเว้นไม่เรียกเก็บค่าธรรมเนียมการสับเปลี่ยนระหว่างชนิดหน่วยลงทุนภายในกองทุนเปิดกรุงไทย ศรีสิริ เว้นแต่ในกรณีที่ผู้ถือหน่วยลงทุนปฏิบัติไม่เป็นไปตามเงื่อนไขการลงทุนตามที่บริษัทจัดการกำหนดบริษัทจัดการจะเรียกเก็บค่าธรรมเนียมดังกล่าว
- (4) ค่าใช้จ่ายในการซื้อขายหลักทรัพย์จะคำนวณเข้าไปในราคาขายหรือรับซื้อคืนหน่วยลงทุน เพื่อนำเงินดังกล่าวไปชำระเป็นค่าใช้จ่ายหรือค่าธรรมเนียมในการสั่งซื้อหรือส่งขายหลักทรัพย์ ตามที่กองทุนถูกเรียกเก็บเมื่อสั่งซื้อหรือส่งขายหลักทรัพย์
- (5) บริษัทจัดการจะยกเว้นไม่เรียกเก็บค่าธรรมเนียมการสับเปลี่ยนหน่วยลงทุนสำหรับผู้ลงทุนที่มีความประสงค์จะสับเปลี่ยนหน่วยลงทุนระหว่างกลุ่มกองทุน มั่ง-มี-ศรี-สุข



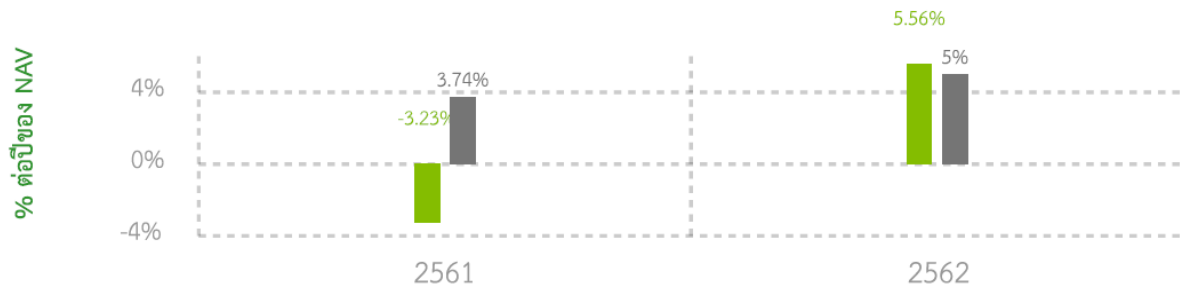
## ผลการดำเนินงานในอดีต

**\* ผลการดำเนินงานในอดีต มิได้เป็นสิ่งยืนยันถึงผลการดำเนินงานในอนาคต \***

ดัชนีชี้วัด คือ อัตราผลตอบแทนร้อยละ 5 ต่อปี สัดส่วน 100.00%

### แบบย้อนหลังตามปีปฏิทิน

■ กองทุนรวม  
■ BENCHMARK



### หมายเหตุ

เนื่องจากกองทุนมีการกระจายการลงทุนในกองทุนรวมที่มีนโยบายลงทุนในหลายหลายทรัพย์สิน ทั้งตราสารทุน ตราสารหนี้ ทรัพย์สินทางเลือก หรือทรัพย์สินอื่นใดที่สำนักงาน ก.ล.ต. กำหนด ซึ่งผู้จัดการกองทุนจะมีการปรับสัดส่วนการลงทุนในสินทรัพย์ต่างๆ เพื่อให้มีผลตอบแทนและความเสี่ยงที่คาดหวังที่เหมาะสมกับสถานะตลาด ซึ่งบริษัทจัดการได้จัดทำแบบจำลองการลงทุนย้อนหลัง 7 ปี โดยหลักทรัพย์สินหรือทรัพย์สินที่กองทุนเข้าลงทุนอาจมีค่าสหสัมพันธ์ (Correlation) ใกล้เคียงศูนย์หรือติดลบ ทำให้การเคลื่อนไหวของราคาสินทรัพย์ไม่ได้สอดคล้องกันในทุกขณะ กองทุนจึงใช้อัตราผลตอบแทนร้อยละ 5 ต่อปี เป็นตัวชี้วัด อย่างไรก็ตาม อัตราผลตอบแทนที่ใช้เป็นตัวชี้วัดข้างต้น เป็นเพียงการกำหนดตัวชี้วัดของกองทุนที่เกิดจากการจัดทำแบบจำลองการลงทุนย้อนหลัง 7 ปี ซึ่งกองทุนมิได้รับประกันผลตอบแทนดังกล่าว ทั้งนี้ มูลค่าของทรัพย์สินที่กองทุนลงทุน อาจมีความเคลื่อนไหวไปตามสถานะตลาดในขณะนั้น ดังนั้น ผู้ลงทุนอาจได้รับผลตอบแทนน้อยกว่าหรือมากกว่าอัตรา ผลตอบแทนที่กำหนดเป็นตัวชี้วัดได้ โดยระยะเวลาการลงทุนที่เหมาะสมควรเป็น การลงทุนในระยะกลาง-ยาว

**กองทุนนี้เคยมีผลขาดทุนสูงสุดในช่วงเวลา 5 ปี คือ -10.48%**

\* กรณีกองทุนจัดตั้งไม่ครบ 5 ปี จะแสดงค่าที่เกิดขึ้นนับตั้งแต่วันที่จัดตั้งกองทุนรวม

**ความผันผวนของผลการดำเนินงาน (standard deviation) คือ 4.73% ต่อปี**

\* กรณีกองทุนจัดตั้งไม่ครบ 5 ปี จะแสดงค่าที่เกิดขึ้นนับตั้งแต่จัดตั้งกองทุนรวม

**ประเภทกองทุนรวมเพื่อใช้เปรียบเทียบผลการดำเนินงาน ณ จุดขาย คือ Moderate Allocation**

\* คุณสามารถดูข้อมูลที่เป็นปัจจุบันได้ที่ <https://www.aimc.or.th>



## ผลการดำเนินงานย้อนหลังแบบปักหมุด

| กองทุน                 | Year to Date | 3 เดือน | Percentile | 6 เดือน | Percentile | 1 ปี   | Percentile | 3 ปี | Percentile | 5 ปี | Percentile | 10 ปี | Percentile | ตั้งแต่จัดตั้ง |
|------------------------|--------------|---------|------------|---------|------------|--------|------------|------|------------|------|------------|-------|------------|----------------|
| ผลตอบแทนกองทุนรวม      | -1.43%       | 5.63%   | 75.00      | -1.43%  | 5.00       | -0.76% | 5.00       |      |            |      |            |       |            | 0.31%          |
| ผลตอบแทนตัวชี้วัด      | 2.48%        | 1.22%   | 95.00      | 2.48%   | 5.00       | 5.00%  | 5.00       |      |            |      |            |       |            | 5.00%          |
| ความผันผวนของกองทุน    | 8.69%        | 6.45%   | 25.00      | 8.69%   | 25.00      | 6.37%  | 25.00      |      |            |      |            |       |            | 4.73%          |
| ความผันผวนของตัวชี้วัด | 0.19%        | 0.20%   | 5.00       | 0.19%   | 5.00       | 0.19%  | 5.00       |      |            |      |            |       |            | 0.20%          |

\*เป็นข้อมูล ณ วันที่ 30 มิถุนายน 2563 คุณสามารถดูข้อมูลที่เป็นปัจจุบันได้ที่ [www.ktam.co.th](http://www.ktam.co.th)

## ตารางแสดงผลการดำเนินงานย้อนหลังของกลุ่ม Moderate Allocation ข้อมูล ณ วันที่ 30 มิถุนายน 2563

| เปอร์เซ็นต์โทลล์       | ผลการดำเนินงาน (%) |         |        |       |       |       |
|------------------------|--------------------|---------|--------|-------|-------|-------|
|                        | 3 เดือน            | 6 เดือน | 1 ปี   | 3 ปี  | 5 ปี  | 10 ปี |
| เปอร์เซ็นต์โทลล์ที่ 5  | 12.49              | -2.03   | -1.25  | 1.92  | 2.29  | 6.07  |
| เปอร์เซ็นต์โทลล์ที่ 25 | 10.52              | -3.83   | -3.22  | 0.53  | 1.60  | 5.40  |
| เปอร์เซ็นต์โทลล์ที่ 50 | 6.67               | -5.16   | -6.23  | -0.31 | 0.98  | 4.81  |
| เปอร์เซ็นต์โทลล์ที่ 75 | 5.63               | -6.82   | -9.24  | -1.25 | 0.26  | 3.96  |
| เปอร์เซ็นต์โทลล์ที่ 95 | 0.86               | -11.84  | -16.34 | -5.46 | -3.16 | 2.32  |

| เปอร์เซ็นต์โทลล์       | ความผันผวนของผลการดำเนินงาน (%) |         |       |       |       |       |
|------------------------|---------------------------------|---------|-------|-------|-------|-------|
|                        | 3 เดือน                         | 6 เดือน | 1 ปี  | 3 ปี  | 5 ปี  | 10 ปี |
| เปอร์เซ็นต์โทลล์ที่ 5  | 6.23                            | 8.64    | 6.33  | 5.09  | 4.27  | 5.51  |
| เปอร์เซ็นต์โทลล์ที่ 25 | 8.53                            | 11.14   | 8.56  | 6.45  | 5.55  | 7.49  |
| เปอร์เซ็นต์โทลล์ที่ 50 | 10.36                           | 15.27   | 11.59 | 8.46  | 7.42  | 8.95  |
| เปอร์เซ็นต์โทลล์ที่ 75 | 13.35                           | 19.03   | 13.97 | 10.61 | 9.14  | 10.03 |
| เปอร์เซ็นต์โทลล์ที่ 95 | 19.12                           | 27.81   | 20.42 | 13.45 | 11.26 | 11.92 |

แถบสี   หมายถึง ผลการดำเนินงาน / ความผันผวนของผลการดำเนินงานของกองทุน



## ข้อมูลอื่น ๆ

|                         |  |
|-------------------------|--|
| นโยบายการจ่ายเงินปันผล  | ไม่จ่าย  |
| ผู้ดูแลผลประโยชน์       | ธนาคารไทยพาณิชย์ จำกัด (มหาชน)   |
| วันที่จดทะเบียน         | 29 มีนาคม 2561   |
| อายุโครงการ             | ไม่กำหนด   |
| ซื้อและขายคืนหน่วยลงทุน | <p><u>วันทำการซื้อ</u></p> <p>ผู้ถือหน่วยลงทุนสามารถทำการสั่งซื้อหน่วยลงทุนได้ที่บริษัทจัดการ หรือผู้สนับสนุนการขายหรือรับซื้อคืน (ถ้ามี) ได้ทุกวันทำการซื้อขาย ในระหว่างเวลาเริ่มเปิดทำการจนถึงเวลา 12.00 น.</p> <p>ทั้งนี้ บริษัทจัดการขอสงวนสิทธิที่จะเปลี่ยนแปลงวันที่มีใช้วันทำการซื้อขายเพิ่มเติม ในกรณีที่กองทุนได้รับผลกระทบจากการชำระหรือรับชำระเงินค่าซื้อหน่วยลงทุนจากกองทุนปลายทางหรือกรณีอื่นใดที่เกี่ยวข้องกับการลงทุน หรือกรณีอื่นๆ โดยบริษัทจัดการจะแจ้งให้ผู้ถือหน่วยลงทุนทราบล่วงหน้า โดยปิดประกาศ ณ สำนักงานของบริษัทจัดการ หรือผู้สนับสนุนการขายหรือรับซื้อคืน (ถ้ามี) และ/หรือเว็บไซต์ของบริษัทจัดการ</p> <p>มูลค่าขั้นต่ำของการซื้อครั้งแรก : 1,000 บาท</p> <p>มูลค่าขั้นต่ำของการซื้อครั้งถัดไป : 1,000 บาท</p> <p><u>วันทำการขายคืน</u> :</p> <p>ผู้ถือหน่วยลงทุนสามารถทำการส่งขายคืนหน่วยลงทุนได้ที่บริษัทจัดการ หรือผู้สนับสนุนการขายหรือรับซื้อคืน (ถ้ามี) ได้ทุกวันทำการซื้อขาย ในระหว่างเวลาเริ่มเปิดทำการ - 12.00 น.</p> <ul style="list-style-type: none"><li>- มูลค่าขั้นต่ำของการส่งขายคืน : ไม่กำหนด</li><li>- จำนวนหน่วยลงทุนขั้นต่ำของการส่งขายคืน : ไม่กำหนด</li><li>- มูลค่าหน่วยลงทุนคงเหลือในบัญชีขั้นต่ำ : ไม่กำหนด</li><li>- จำนวนหน่วยลงทุนคงเหลือในบัญชีขั้นต่ำ : ไม่กำหนด</li><li>- ระยะเวลาการรับเงินค่าขายคืน : ภายใน 5 วันทำการนับตั้งแต่วันที่ถัดจากวันคำนวณมูลค่าทรัพย์สินสุทธิ มูลค่าหน่วยลงทุน และราคาหน่วยลงทุนหน่วยลงทุน แต่โดยทั่วไปจะได้รับเงิน T+5 วันทำการนับจากวันคำนวณ NAV หรือ T+6 คือ 6 วันทำการหลังจากวันทำการขายคืน</li></ul> <p>คุณสามารถตรวจสอบมูลค่าทรัพย์สินรายวันได้ที่: <a href="http://www.ktam.co.th">www.ktam.co.th</a></p> |

| รายชื่อผู้จัดการกองทุน                              | ชื่อ-นามสกุล  | ตำแหน่ง/<br>บริหารจัดการด้าน                                 | วันที่เริ่มบริหาร<br>กองทุนรวมนี้ |
|---|---|--|-----------------------------------|
|   | นาย สมชัย อมรธรรม   | ผู้จัดการกองทุนหลัก,<br>ฝ่ายกลยุทธ์การลงทุนและลูกค้าสัมพันธ์ | 29 มีนาคม 2561                    |
|   | นาย พีรพงศ์ กิจจาการ  | ผู้จัดการกองทุนหลัก,<br>ฝ่ายลงทุนทางเลือก                    | 29 มีนาคม 2561                    |
|   | นาย อภิวัฒน์ น้าประทานสุข   | ผู้จัดการกองทุนหลัก,<br>ฝ่ายกลยุทธ์การลงทุนและลูกค้าสัมพันธ์ | 3 สิงหาคม 2561                    |
|   | นาย เขมรัฐ ทรงอยู่  | ผู้จัดการกองทุนหลัก,<br>ฝ่ายลงทุนทางเลือก                    | 28 กันยายน 2561                   |
| อัตราส่วนหมุนเวียนการ<br>ลงทุนของกองทุนรวม (PTR)    | เท่ากับ 90.28%<br>(ปริมาณการซื้อขายทรัพย์สินของกองทุน เทียบกับมูลค่าทรัพย์สินสุทธิเฉลี่ยของกองทุนรวม)   |  |                                   |
| ผู้สนับสนุนการขาย<br>หรือรับซื้อคืน                 | ทั้งนี้ บริษัทจัดการอาจแต่งตั้งผู้สนับสนุนการขายหรือรับซื้อคืนหน่วยลงทุนเพิ่มเติมหรือยกเลิกการ<br>แต่งตั้งผู้สนับสนุนการขายหรือรับซื้อคืนหน่วยลงทุนในภายหลังได้ โดยผู้สนใจลงทุนสามารถ<br>สอบถามรายชื่อผู้สนับสนุนการขายหรือรับซื้อคืนหน่วยลงทุนได้ที่บริษัทจัดการ   |  |                                   |
| ติดต่อสอบถาม<br>รับหนังสือชี้ชวน<br>ร้องเรียน       | บริษัทหลักทรัพย์จัดการกองทุน กรุงเทพ จำกัด (มหาชน)<br>ที่อยู่ เลขที่ 1 อาคารเอ็มไพร์ทาวเวอร์ ชั้น 32 ถนนสาทรใต้ แขวงยานนาวา เขต<br>สาทร กรุงเทพมหานคร 10120<br>โทรศัพท์ : 0-2686-6100<br>website : <a href="http://www.ktam.co.th">www.ktam.co.th</a><br>email : <a href="mailto:callcenter@ktam.co.th">callcenter@ktam.co.th</a>   |  |                                   |
| ธุรกรรมที่อาจก่อให้เกิดความ<br>ขัดแย้งทางผลประโยชน์ | กองทุนอาจลงทุนในหน่วยลงทุนของกองทุนรวมซึ่งอยู่ภายใต้การบริหารของบริษัทจัดการได้ไม่<br>จำกัดอัตราส่วน ดังนั้น บริษัทจัดการจะจัดให้มีระบบงานที่ป้องกันธุรกรรมที่อาจก่อให้เกิดความ<br>ขัดแย้งทางผลประโยชน์อันอาจเกิดจากนโยบายการลงทุนที่เปิดให้มีการลงทุนในกองทุนรวม<br>ภายใต้การจัดการของบริษัทหลักทรัพย์จัดการกองทุนเดียวกัน เพื่อให้เกิดประโยชน์สูงสุดแก่ผู้ถือ<br>หน่วยลงทุนของทั้งกองทุนรวมต้นทางและกองทุนรวมปลายทาง โดยผู้ถือหน่วยลงทุนสามารถดู<br>รายละเอียดของข้อมูลเพิ่มเติมได้ที่ website : <a href="http://www.ktam.co.th">www.ktam.co.th</a> |  |                                   |

- การลงทุนในหน่วยลงทุนไม่ใช่การฝากเงิน รวมทั้งไม่ได้อยู่ภายใต้ความคุ้มครองของสถาบันคุ้มครองเงินฝาก จึงมีความเสี่ยงจากการลงทุนซึ่งผู้ลงทุนอาจไม่ได้รับเงินลงทุนคืนเต็มจำนวน
- ได้รับอนุมัติจัดตั้ง และอยู่ภายใต้การกำกับดูแลของสำนักงาน ก.ล.ต
- การพิจารณาว่าหนังสือชี้ชวนในการเสนอขายหน่วยลงทุนของกองทุนรวมนี้มีได้เป็นการแสดงว่าสำนักงาน ก.ล.ต. ได้รับรองถึงความถูกต้องของข้อมูลในหนังสือชี้ชวนของกองทุนรวม หรือ ได้ประกันราคาหรือผลตอบแทนของหน่วยลงทุนที่เสนอขายนั้น ทั้งนี้ บริษัทจัดการกองทุนรวมได้สอบถามข้อมูลในหนังสือชี้ชวนส่วนสรุปข้อมูลสำคัญ ณ วันที่ 30 มิถุนายน 2563 แล้วด้วยความระมัดระวังในฐานะผู้รับผิดชอบในการดำเนินการของกองทุนรวมและขอรับรองว่าข้อมูลดังกล่าวถูกต้อง ไม่เป็นเท็จ และไม่ทำให้ผู้อื่นสำคัญผิด

## คำอธิบายเพิ่มเติม

### ความเสี่ยงจากความผันผวนของมูลค่าหน่วยลงทุน (Market Risk)

หมายถึง ความเสี่ยงที่มูลค่าของหลักทรัพย์ที่กองทุนรวมลงทุนจะเปลี่ยนแปลงเพิ่มขึ้นหรือลดลงจากปัจจัยภายนอก เช่น สถานะเศรษฐกิจการลงทุน ปัจจัยทางการเมืองทั้งในและต่างประเทศ เป็นต้น ซึ่งพิจารณาได้จากค่า standard deviation (SD) ของกองทุนรวม หากกองทุนรวมมีค่า SD สูง แสดงว่ากองทุนรวมมีความผันผวนจากการเปลี่ยนแปลงของราคาหลักทรัพย์สูง

**ความเสี่ยงจากการเปลี่ยนแปลงของอัตราดอกเบี้ย (Interest Rate Risk)** คือ ความเสี่ยงที่ราคาของตราสารหนี้จะเปลี่ยนแปลงไปในทิศทางตรงกันข้ามกับการเปลี่ยนแปลงของอัตราดอกเบี้ย หากตราสารหนี้ที่มีอายุคงเหลือที่ยาวนานเท่าไร การเปลี่ยนแปลงของอัตราดอกเบี้ยก็จะมีผลกระทบต่อราคาตราสารหนี้มากขึ้น

**ความเสี่ยงจากการผิดนัดชำระหนี้ของผู้ออกตราสาร (Credit Risk)** หมายถึง การพิจารณาจากอันดับความน่าเชื่อถือของตราสารที่ลงทุน (credit rating) ซึ่งเป็นข้อมูลบอกระดับความสามารถในการชำระหนี้ โดยพิจารณาจากผลการดำเนินงานที่ผ่านมาและฐานะการเงินของผู้ออกตราสาร credit rating ของหุ้นกู้ระยะยาวมีความหมายโดยย่อ ดังต่อไปนี้

| ระดับการ<br>ลงทุน           | TRIS           | Fitch               | Moody's     | S&P            | คำอธิบาย  |
|-----------------------------|----------------|---------------------|-------------|----------------|---|
| ระดับที่<br>น่า<br>ลงทุน    | AAA            | AAA(tha)            | Aaa         | AAA            | อันดับเครดิตสูงสุด มีความเสี่ยงต่ำที่สุดที่จะ<br>ไม่สามารถชำระหนี้ได้ตามกำหนด                       |
|                             | AA             | AA(tha)             | Aa          | AA             | อันดับเครดิตรองลงมาและถือว่า <u>มีความเสี่ยง</u><br><u>ต่ำมาก</u> ที่จะไม่สามารถชำระหนี้ได้ตามกำหนด |
|                             | A              | A(tha)              | A           | A              | <u>ความเสี่ยงต่ำ</u> ที่จะไม่สามารถชำระหนี้ได้ตาม<br>กำหนด  |
|                             | BBB            | BBB(tha)            | Baa         | BBB            | <u>ความเสี่ยงปานกลาง</u> ที่จะไม่สามารถชำระหนี้ได้<br>ตามกำหนด                                      |
| ระดับที่ต่ำกว่า<br>น่าลงทุน | ต่ำกว่า<br>BBB | ต่ำกว่า<br>BBB(tha) | ต่ำกว่า Baa | ต่ำกว่า<br>BBB | <u>ความเสี่ยงสูง</u> ที่จะไม่สามารถชำระหนี้ได้ตาม<br>กำหนด  |

**ความเสี่ยงจากการขาดสภาพคล่องของหลักทรัพย์ (Liquidity Risk)** คือ ความเสี่ยงที่เกิดจากการที่ซื้อหรือขายตราสารไม่ได้ในระยะเวลาหรือราคาตามที่กำหนดไว้ เนื่องจากโอกาสในการซื้อหรือขายตราสารมีจำกัด

**ความเสี่ยงจากการดำเนินงานของผู้ประกอบการ (Business Risk)** คือ ความเสี่ยงที่เกิดขึ้นเนื่องจากฐานะทางการเงิน หรือผลการดำเนินงานของธุรกิจซึ่งจะส่งผลกระทบต่อราคาหุ้นของธุรกิจนั้นๆ ให้มีการปรับตัวเพิ่มขึ้นหรือลดลง

**ความเสี่ยงจากการเปลี่ยนแปลงของอัตราแลกเปลี่ยน (Foreign Exchange Rate Risk)** หมายถึง การเปลี่ยนแปลงของอัตราแลกเปลี่ยนมีผลกระทบต่อมูลค่าของหน่วยลงทุน เช่น กองทุนรวมลงทุนด้วยสกุลเงินดอลลาร์ในช่วงที่เงินบาทอ่อน แต่ขายทำกำไรในช่วงที่บาทแข็ง กองทุนรวมจะได้เงินบาทกลับมาน้อยลง ในทางกลับกันหากกองทุนรวมลงทุนในช่วงที่บาทแข็งและขายทำกำไรในช่วงที่บาทอ่อนก็อาจได้ผลตอบแทนมากขึ้นกว่าเดิมด้วยเช่นกัน ดังนั้น การป้องกัน ความเสี่ยงจากอัตราแลกเปลี่ยนจึงเป็นเครื่องมือสำคัญในการบริหารความเสี่ยงจากดังกล่าว

- อาจป้องกันความเสี่ยงตามดุลยพินิจของผู้จัดการกองทุนรวม : ผู้ลงทุนอาจมีความเสี่ยงจากอัตราแลกเปลี่ยน เนื่องจากการป้องกันความเสี่ยงขึ้นอยู่กับดุลยพินิจของผู้จัดการกองทุนรวมในการพิจารณาว่าจะป้องกันความเสี่ยงหรือไม่

**ความเสี่ยงของประเทศที่ลงทุน (Country Risk)** คือ ความเสี่ยงที่เกิดจากการเปลี่ยนแปลงภายในประเทศที่กองทุนเข้าไปลงทุน เช่น การเปลี่ยนแปลงผู้บริหาร, การเปลี่ยนแปลงนโยบายทางด้านเศรษฐกิจ หรือสาเหตุอื่นๆ จนทำให้ไม่สามารถชำระหนี้ได้ตรงตามระยะเวลาที่กำหนด

#### **ความเสี่ยงจากข้อจำกัดการนำเงินลงทุนกลับประเทศ (Repatriation Risk)**

เนื่องจากการลงทุนในต่างประเทศ กองทุนจะต้องปฏิบัติตามกฎหมาย หลักเกณฑ์ กฎระเบียบของประเทศที่เกี่ยวข้องกับการลงทุนซึ่งอาจแตกต่างจากที่บังคับใช้ในประเทศไทย ซึ่งโดยหลักการปฏิบัติงาน บริษัทจัดการฯ จะมีการศึกษาถึงกฎหมาย ระเบียบ กระบวนการหรือขั้นตอนในการทำธุรกรรมเพื่อลงทุน ตลอดจนประเด็นความเสี่ยงต่างๆ ที่เกี่ยวข้องก่อนการลงทุน แต่ในภาวะการณ์ลงทุนจริง กองทุนอาจเผชิญกับเหตุการณ์อันไม่สามารถคาดการณ์ได้ หรือนอกเหนือความควบคุม เนื่องจากการเปลี่ยนแปลงใดๆ ที่กระทบต่อการลงทุน อาทิเช่น การเปลี่ยนแปลงกฎหมายหรือกฎระเบียบของประเทศที่เกี่ยวข้องกับการลงทุน การเปลี่ยนแปลงนโยบายของผู้ควบคุมกฎระเบียบของแต่ละประเทศ ซึ่งกระทบต่อต้นทุน ค่าใช้จ่าย ภาวะทางภาษี ทำให้ไม่ได้รับผลตอบแทนตามที่คาดการณ์ หรืออาจมีการจำกัดการโอนเงินออกนอกประเทศ หรือจำกัดหรือห้ามแลกเปลี่ยนเงินตรา ทำให้ไม่สามารถนำเงินลงทุนกลับเข้าประเทศหรือแปลงกลับเป็นสกุลเงินบาทได้ เป็นต้น ในกรณีดังกล่าวอาจส่งผลกระทบต่อมูลค่าเงินลงทุน รวมถึงกระทบต่อสภาพคล่องของกองทุน

**ความเสี่ยงจากการทำสัญญาซื้อขายล่วงหน้าเพื่อป้องกันความเสี่ยง** คือ สัญญาซื้อขายล่วงหน้าที่อาจมีการขึ้นลงผันผวน (Volatile) มากกว่าหลักทรัพย์พื้นฐาน ดังนั้น หากกองทุนมีการลงทุนในหลักทรัพย์ดังกล่าวย่อมทำให้สินทรัพย์มีความผันผวนมากกว่าการลงทุนในหลักทรัพย์พื้นฐาน (Underlying Security)

นอกจากนั้น ยังมีความเสี่ยงแตกต่างกันตามประเภทของสัญญาซื้อขายล่วงหน้าแต่ละประเภท ดังนี้

- ความเสี่ยงของผู้ซื้อสัญญาออปชัน ได้แก่ ความเสี่ยงที่ผู้ซื้อไม่สามารถใช้สิทธิภายในเวลาที่กำหนด ทำให้ต้องจ่ายค่าธรรมเนียมไปโดยไม่ได้ผลตอบแทนใดๆ
- ความเสี่ยงของผู้ขายสัญญาออปชัน ได้แก่ ความเสี่ยงที่ผู้ซื้อใช้สิทธิภายในเวลาที่กำหนด ซึ่งในกรณีที่เป็นการขายสิทธิในการซื้อ (short call option) จะทำให้ผู้ขายมีความเสี่ยงที่ไม่มีข้อจำกัด เนื่องจากมูลค่าสินทรัพย์อ้างอิงสามารถเปลี่ยนแปลงไปได้โดยไม่มีเพดานสูงสุด
- ความเสี่ยงของสัญญาฟิวเจอร์และสัญญาฟอร์เวิร์ด ได้แก่ ความผันผวนของมูลค่าสินทรัพย์อ้างอิงที่เปลี่ยนแปลงไปในทิศทางที่ทำให้มูลค่าของสัญญาฟิวเจอร์ / สัญญาฟอร์เวิร์ดมีผลขาดทุน

- ความเสี่ยงของสัญญาสวอป ได้แก่ ความผันผวนของมูลค่าสินทรัพย์อ้างอิงที่เปลี่ยนแปลงไปในทิศทางที่ทำให้มูลค่าของสัญญา สวอป มีผลขาดทุน

**ความเสี่ยงจากการลงทุนในตราสารอนุพันธ์** เพื่อเพิ่มประสิทธิภาพในการลงทุน หรือเพื่อให้บรรลุวัตถุประสงค์การลงทุน ซึ่งการลงทุนในตราสารอนุพันธ์ทำให้มีความเสี่ยงที่แตกต่างหรือมากกว่าหลักทรัพย์ทั่วไป เช่น

- ความสัมพันธ์ที่ไม่แน่นอนระหว่างผลตอบแทนของตราสารอนุพันธ์กับผลตอบแทนของตราสารหรือดัชนีซึ่งได้ทำการป้องกันความเสี่ยงไว้

- ในการทำสัญญาซื้อขายล่วงหน้านั้นกองทุนอาจต้องวางเงินประกันเริ่มต้น (initial margin) และอาจต้องวางเงินประกันเพิ่มเติมโดยจะทราบก่อนล่วงหน้าเพียงเล็กน้อยหากตลาดเคลื่อนไหวไปในทิศทางตรงกันข้ามกับสถานะสัญญาซื้อขายล่วงหน้าของกองทุน หากกองทุนไม่สามารถวางเงินประกันเพิ่มเติมได้ในเวลาที่กำหนด กองทุนจะต้องถูกบังคับให้ปิดสถานะของสัญญาดังกล่าว ทำให้เกิดการขาดทุนได้ เป็นต้น

**ความเสี่ยงในเรื่องคู่สัญญาในการทำสัญญาป้องกันความเสี่ยงจากอัตราแลกเปลี่ยน (Counter Party Risk)** คือความเสี่ยงที่อาจเกิดขึ้นจากคู่สัญญาในการทำสัญญาป้องกันความเสี่ยงจากอัตราแลกเปลี่ยนมีฐานะการเงินด้อยลงจนไม่อาจดำเนินการให้เป็นไปตามสัญญาได้

**ความเสี่ยงของการลงทุนในตราสารที่มีลักษณะของสัญญาซื้อขายล่วงหน้าแฝง (Structured Note Risk)** กองทุนอาจลงทุนในตราสารที่มีลักษณะของสัญญาซื้อขายล่วงหน้าแฝง (Structured Note) โดยเป็นไปตามหลักเกณฑ์ที่คณะกรรมการ ก.ล.ต. หรือสำนักงานคณะกรรมการ ก.ล.ต. ประกาศกำหนด ซึ่งตราสารที่มีลักษณะของสัญญาซื้อขายล่วงหน้าแฝง มีการจ่ายผลตอบแทนในการลงทุนโดยอ้างอิงกับสินค้าหรือตัวแปร เฉพาะเมื่อสินค้าหรือตัวแปร และโครงสร้างของตราสารประเภทนี้ ไม่ขัดกับวัตถุประสงค์และนโยบายการลงทุนของกองทุน

**ความเสี่ยงจากการลงทุนกระจุกตัว (High Concentration Risk)**

(1) ความเสี่ยงจากการลงทุนกระจุกตัวในผู้ออกตราสารรายใดรายหนึ่ง (High Issuer Concentration Risk) เกิดจากกองทุนลงทุนในผู้ออกตราสารรายใด ๆ มากกว่า 10% ของ NAV รวมกัน ซึ่งหากเกิดเหตุการณ์ที่ส่งผลกระทบต่อการทำงาน ฐานะทางการเงิน หรือความมั่นคงของผู้ออกตราสารรายดังกล่าว กองทุนอาจมีผลการดำเนินงานที่ผันผวนมากกว่ากองทุนที่กระจายการลงทุนในหลายผู้ออกตราสาร

(2) ความเสี่ยงจากการลงทุนกระจุกตัวในหมวดอุตสาหกรรมใดอุตสาหกรรมหนึ่ง (Sector Concentration Risk) เกิดจากกองทุนลงทุนในบางหมวดอุตสาหกรรมมากกว่า 20% ของ NAV รวมกัน ซึ่งหากเกิดเหตุการณ์ที่ส่งผลกระทบต่ออุตสาหกรรมนั้น กองทุนดังกล่าวอาจมีผลการดำเนินงานที่ผันผวนมากกว่ากองทุนที่กระจายการลงทุนในหลายหมวดอุตสาหกรรม

(3) ความเสี่ยงจากการกระจุกตัวลงทุนในประเทศใดประเทศหนึ่ง (Country Concentration Risk)

เกิดจากกองทุนลงทุนในประเทศใดประเทศหนึ่งมากกว่า 20% ของ NAV รวมกัน ซึ่งหากเกิดเหตุการณ์ที่ส่งผลกระทบต่อประเทศดังกล่าว เช่น การเมือง เศรษฐกิจ สังคม เป็นต้น กองทุนดังกล่าวอาจมีผลการดำเนินงานที่ผันผวนมากกว่ากองทุนที่กระจายการลงทุนในหลายประเทศ