

Factsheet

ธนาคารกรุงไทย จำกัด (มหาชน)

ลักษณะการประกอบธุรกิจ: ธนาคารพาณิชย์ ธุรกิจหลักทรัพย์ และธุรกิจที่เกี่ยวข้องตามที่ได้รับอนุญาตตาม พ.ร.บ.ธุรกิจสถาบันการเงิน พ.ศ. 2551 และพ.ร.บ.หลักทรัพย์และตลาดหลักทรัพย์ พ.ศ. 2535

สถานะการเป็นบริษัทจดทะเบียนในตลาดหลักทรัพย์แห่งประเทศไทย (listed) : เป็น ไม่เป็น

เสนอขาย: หุ้นกู้ที่มีอนุพันธ์แฝง ซึ่งอ้างอิงกับอัตราดอกเบี้ย/ดัชนีอัตราดอกเบี้ย (Callable Bonus Note)

ชนิดระบุชื่อผู้ถือ ประเภทไม่ด้อยสิทธิ ไม่มีประกัน ไม่มีการแปลงสภาพและไม่มีผู้แทนผู้ถือหุ้นกู้ที่มีอนุพันธ์แฝง

ระยะเวลาการเสนอขาย: ภายใน 2 ปี นับแต่วันที่ได้รับอนุญาต และไม่เกินวันที่ 5 กันยายน 2568



ลักษณะตราสาร

สกุลเงิน	บาท
อายุ	13 ปี

อัตราดอกเบี้ย

งวดการชำระดอกเบี้ย

การไถ่ถอนก่อนกำหนด

เป็นไปตามสัญญาที่กำหนดสิทธิและหน้าที่ของผู้ออกและผู้ถือหุ้นกู้ที่มีอนุพันธ์แฝง (Final Terms) ที่เกี่ยวข้อง

มูลค่าการเสนอขายรวม

ไม่เกิน 50,000 ล้านบาท โดยรวมทั้งโครงการ

หลักประกัน/ผู้ค้ำประกัน

ไม่มี

ผู้แทนผู้ถือหุ้นกู้

ไม่มี

วัตถุประสงค์การใช้เงิน

เพื่อบริหารสภาพคล่อง และบริหารจัดการความเสี่ยงด้านเครดิต รวมถึงด้านอัตราดอกเบี้ย รวมทั้งใช้ในการดำเนินงานทั่วไปของผู้ออกหุ้นกู้ที่มีอนุพันธ์แฝง

ปัจจัยอ้างอิง

อัตราดอกเบี้ย/ดัชนีอัตราดอกเบี้ย

วันกำหนดค่าปัจจัยอ้างอิง

เป็นไปตามสัญญาที่กำหนดสิทธิและหน้าที่ของผู้ออกและผู้ถือหุ้นกู้ที่มีอนุพันธ์แฝง (Final Terms) ที่เกี่ยวข้อง

รูปแบบการไถ่ถอน

Cash

ระดับความเสี่ยง

(พิจารณาจากเงื่อนไขการคุ้มครองเงินต้นและอันดับความน่าเชื่อถือ)



ตราสารนี้เป็นตราสารประเภทไม่ด้อยสิทธิ และมีการชำระเงินต้นและผลตอบแทนขึ้นกับปัจจัยอ้างอิง

ผลตอบแทนของตราสารรุ่นอื่นในตลาด (YTM)

ไม่มีข้อมูล

ความเสี่ยงของผู้ออกหุ้นกู้ที่มีอนุพันธ์แฝง

- ความเสี่ยงจาก Technology Disruption จากการใช้บริการทาง Digital ระบบการเงินแบบไร้ตัวกลาง และคู่แข่งกลุ่ม Fintech ได้เข้ามาแข่งขันเพื่อนำเสนอบริการทางการเงินในรูปแบบใหม่มากขึ้น จึงทำให้รายได้จากการให้บริการของผู้ออกหุ้นกู้ที่มีอนุพันธ์แฝงมีแนวโน้มลดลง
- ความเสี่ยงด้านเทคโนโลยีสารสนเทศ ซึ่งผู้ออกหุ้นกู้ที่มีอนุพันธ์แฝงได้นำมาใช้เป็นระบบกลไกหลักในการขับเคลื่อนธุรกิจ จึงมีความเสี่ยงจากภัยคุกคามทางไซเบอร์มากขึ้น
- ความเสี่ยงด้านเครดิต จากการที่คู่สัญญาของผู้ออกหุ้นกู้ที่มีอนุพันธ์แฝงไม่สามารถปฏิบัติตามที่ได้ตกลงและระบุไว้ในสัญญาการที่คู่ค้าของผู้ออกหุ้นกู้ที่มีอนุพันธ์แฝงถูกรับลดอันดับความเสี่ยงซึ่งอาจส่งผลกระทบต่อรายได้และการดำรงเงินกองทุน
- ความเสี่ยงด้านตลาด จากการเปลี่ยนแปลงมูลค่าฐานะที่อยู่ในงบแสดงฐานะทางการเงินที่เกิดจากการเคลื่อนไหวของอัตราดอกเบี้ย อัตราแลกเปลี่ยน ราคาตราสารทุน และราคาสินค้าโภคภัณฑ์ ที่มีผลกระทบในทางลบต่อรายได้และเงินกองทุนของผู้ออกหุ้นกู้ที่มีอนุพันธ์แฝง
- ความเสี่ยงด้านการปฏิบัติการ จากความไม่เพียงพอหรือความบกพร่องของกระบวนการควบคุมภายใน บุคลากร ระบบงานของผู้ออกหุ้นกู้ที่มีอนุพันธ์แฝงหรือเหตุการณ์ภายนอก รวมถึงความเสี่ยงด้านกฎหมาย แต่ไม่รวมความเสี่ยงด้านกลยุทธ์และความเสี่ยงด้านชื่อเสียง
- ความเสี่ยงด้านสภาพคล่อง จากการที่ผู้ออกหุ้นกู้ที่มีอนุพันธ์แฝงไม่สามารถชำระหนี้สินหรือชำระผูกพันเมื่อถึงกำหนดไม่สามารถเปลี่ยนสินทรัพย์เป็นเงินสดได้ ไม่สามารถจัดหาเงินทุนได้เพียงพอ หรือสามารถจัดหาเงินทุนได้ด้วยต้นทุนที่สูงเกินกว่าระดับที่ยอมรับได้ ซึ่งอาจส่งผลกระทบต่อรายได้และเงินกองทุนของผู้ออกหุ้นกู้ที่มีอนุพันธ์แฝง
- การบริหารจัดการเงินกองทุน ผู้ออกหุ้นกู้ที่มีอนุพันธ์แฝงได้บริหารจัดการเงินกองทุนตามหลัก Basel III ที่ ธปท. กำหนดทั้งในระดับธนาคารและระดับกลุ่มธุรกิจทางการเงิน โดยได้ถือปฏิบัติตั้งแต่ 1 มกราคม 2556 เป็นต้นมา ผู้ออกหุ้นกู้ที่มีอนุพันธ์แฝงมีการปฏิบัติตามกระบวนการมาตรฐานในการบริหารความเสี่ยง และดูแลความเพียงพอของเงินกองทุนให้เป็นไปตามหลักเกณฑ์ของ ธปท. และหลักเกณฑ์สากลมาโดยตลอด มีการทำ Stress Test ครอบคลุมความ

อันดับความน่าเชื่อถือของผู้ออกหุ้นกู้ที่มีอนุพันธ์แฝง

อันดับ AAA(thai) แนวนิ่ง คงที่ (Stable)
 เมื่อวันที่ 20 กรกฎาคม โดย บริษัท พีทีซีเรตติ้ง (ประเทศไทย)
 พ.ศ. 2566 จำกัด

รายละเอียดสำคัญอื่น

วันที่ออกตราสาร 19 กรกฎาคม 2567
 วันที่ครบกำหนดอายุ 20 กรกฎาคม 2580
 ประเภทการเสนอขาย ผู้ลงทุนสถาบันและ/หรือผู้ลงทุนรายใหญ่ (PP-II&HNW)
 ผู้จัดจำหน่าย/ผู้ค้า ธนาคารกรุงไทย จำกัด (มหาชน) หรือผู้ที่ได้รับแต่งตั้งโดยชอบให้ทำหน้าที่เป็นผู้จัดจำหน่ายหุ้นกู้ที่มีอนุพันธ์แฝงแทน
 นายทะเบียนหุ้นกู้ ธนาคารกรุงไทย จำกัด (มหาชน)
 อัตราผลตอบแทน อัตราดอกเบี้ยของตราสาร
 สูงสุด ผู้ออกตราสารไม่ใช้สิทธิไถ่ถอนก่อนกำหนด
 อัตราผลตอบแทนต่ำสุด อัตราดอกเบี้ยของตราสาร
 ผู้ออกตราสารใช้สิทธิไถ่ถอนก่อนกำหนด ในวันแรกที่สามารถทำได้
 การคุ้มครองเงินต้น มี ณ วันที่ครบกำหนดอายุหรือกรณีที่ผู้ออกตราสารใช้สิทธิไถ่ถอนก่อนกำหนด ผู้ออกตราสารจะจ่ายเงินต้น 100% ของเงินลงทุน

เสียงที่มีนัยสำคัญทั้งในภาวะปกติและภาวะวิกฤติ เพื่อประเมินผลกระทบต่อความเพียงพอของเงินกองทุน และวางกลยุทธ์เพื่อรักษาระดับของเงินกองทุนให้เพียงพอสำหรับปัจจุบันและอนาคต ทั้งนี้ ผู้ลงทุนสามารถศึกษารายละเอียดของความเสี่ยงเพิ่มเติมได้ในแบบ filing (แบบ 69-SN-1) ส่วนที่ 3 หัวข้อ 3 ปัจจัยความเสี่ยงทั่วไป

ข้อกำหนดในการดำรงอัตราส่วนทางการเงิน

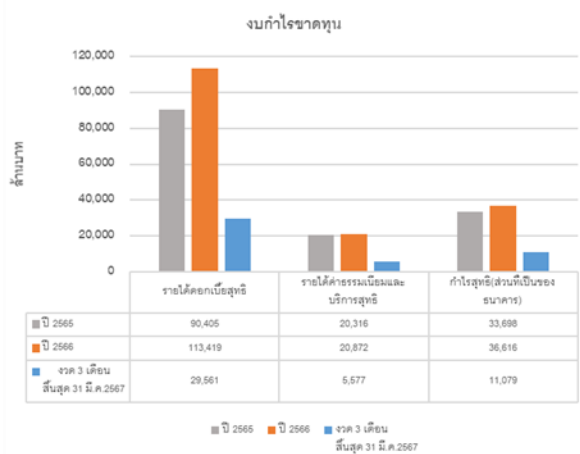
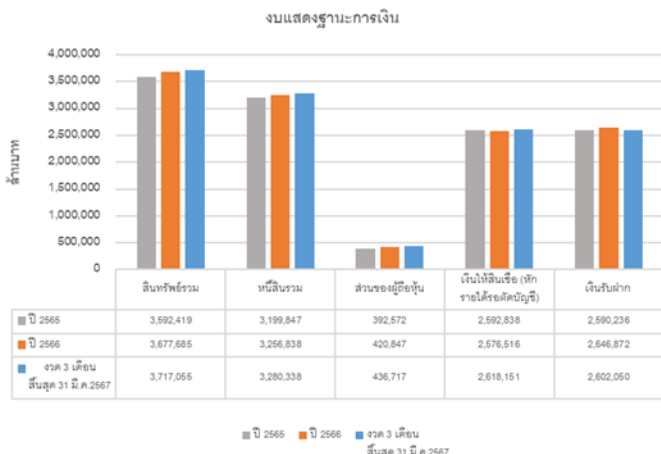
ไม่มีข้อกำหนดในการดำรงอัตราส่วนทางการเงิน

อัตราส่วนทางการเงินที่สำคัญของผู้ออกหุ้นกู้ที่มีอนุพันธ์แฝง

อัตราส่วนทางการเงิน (ร้อยละ)	ค่าเฉลี่ยอุตสาหกรรม (ล่าสุด)	31 มีนาคม 2567	ปี 2566	ปี 2565
อัตราส่วนสินทรัพย์สภาพคล่องเพื่อรองรับสถานการณ์ด้านสภาพคล่องที่มีความรุนแรง (LCR) (ร้อยละ)(1)	N/A	N/A*	202	201
อัตราส่วนแหล่งเงินที่มีความมั่นคงต่อความต้องการแหล่งเงินที่มีความมั่นคง (NSFR) (ร้อยละ)(2)	N/A	N/A*	129	130
อัตราส่วนเงินกองทุนชั้นที่ 1 (Tier 1 ratio)(3)	N/A	17.45	17.62	16.69
อัตราส่วนเงินกองทุนทั้งสิ้น (CAR ratio)(4)	N/A	20.52	20.71	19.80

¹ LCR – ยิ่งสูง ยิ่งแสดงถึงความสามารถในการรองรับสถานการณ์ด้านสภาพคล่อง ค่าตัวเลขงบการเงินเฉพาะธนาคาร
² NSFR – ยิ่งสูง ยิ่งแสดงถึงความมั่นคงของแหล่งเงินที่ใช้ในการประกอบกิจการ ค่าตัวเลขงบการเงินเฉพาะธนาคาร
³ Tier 1 ratio – ยิ่งสูง ยิ่งแสดงถึงความสามารถในการรองรับผลขาดทุน ค่าตัวเลขงบการเงินรวม
⁴ CAR ratio – ยิ่งสูง ยิ่งแสดงถึงความสามารถในการรองรับผลขาดทุน ค่าตัวเลขงบการเงินรวม
 *ตามประกาศธนาคารแห่งประเทศไทยที่ สนส.14/2562 ให้ธนาคารพาณิชย์เปิดเผยข้อมูลการดำรงเงินกองทุนเป็นรายครึ่งปี

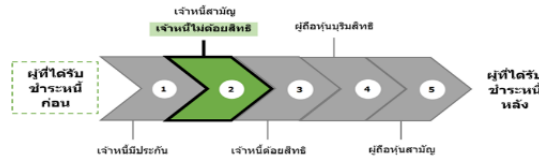
สรุปฐานะการเงินและผลการดำเนินงานตามงบการเงินรวมย้อนหลัง 2 ปี และปี 2567 สิ้นสุดวันที่ 31 มีนาคม 2567



ผู้ลงทุนสามารถศึกษาข้อมูลงบการเงินของผู้ออกตราสารเพิ่มเติมได้จาก website : <https://krungthai.com/th/investor-relations/financial-information/financial-report>

ลำดับการได้รับชำระหนี้

สิทธิเรียกร้องของผู้ลงทุนในการได้รับชำระหนี้เมื่อผู้ออกหุ้นกู้ที่มีอนุพันธ์แฝงถูกพิทักษ์ทรัพย์ ถูกศาลพิพากษาให้ล้มละลาย หรือมีการชำระบัญชีเพื่อการเลิกบริษัท



ลักษณะพิเศษและความเสี่ยงสำคัญของตราสาร

• ลักษณะพิเศษของตราสาร

หุ้นกู้ที่มีอนุพันธ์แฝงซึ่งอ้างอิงกับอัตราดอกเบี้ย (Callable Bonus Note) มีลักษณะดังต่อไปนี้

ในวันจ่ายผลตอบแทน ผู้ลงทุนจะได้รับผลตอบแทนในสกุลเงินต้น ตามรายละเอียดดังต่อไปนี้

$$\text{ดอกเบี้ยชำระ} = \text{อัตราดอกเบี้ย} \times \frac{\text{จำนวนวันในงวดผลตอบแทน}}{\text{Day Count Convention}} \times \text{มูลค่าหน้าตั๋วตราสาร}$$

อัตราดอกเบี้ย

$$\text{อัตราดอกเบี้ย} = (\text{Participation} \times \text{ดอกเบี้ยพื้นฐาน}) + (\text{Leverage} \times \text{ดอกเบี้ยพิเศษ})$$

$$\text{ดอกเบี้ยพิเศษ} = \text{Max}[0, (\text{อัตราดอกเบี้ยอ้างอิง} - \text{Strike})]$$

$$\text{อัตราดอกเบี้ยอ้างอิง} = [\bullet]$$

$$\text{Participation} = [\bullet]$$

Interest Period	วันเริ่มนับดอกเบี้ย	วันสิ้นสุดการนับดอกเบี้ย	Participation	ดอกเบี้ยพื้นฐาน [คงที่ / ลอยตัว]	มีดอกเบี้ยพิเศษหรือไม่	Leverage	Strike
[1]	[•]	[•]	[•]	[•]	[•]	[•]	[•]
[2]	[•]	[•]	[•]	[•]	[•]	[•]	[•]
[3]	[•]	[•]	[•]	[•]	[•]	[•]	[•]
[4]	[•]	[•]	[•]	[•]	[•]	[•]	[•]

*นับจำนวนวันตั้งแต่วันเริ่มต้นนับดอกเบี้ยจนถึงวันก่อนหน้าวันสิ้นสุด

การไถ่ถอนหุ้นกู้ที่มีอนุพันธ์แฝง

ในวันครบกำหนดอายุของหุ้นกู้ที่มีอนุพันธ์แฝง ผู้ลงทุนจะได้รับเงินต้นจ่ายคืน

$$\text{เงินต้นจ่ายคืน (วันครบกำหนดอายุของหุ้นกู้)} = \text{มูลค่าหน้าตั๋วตราสาร}$$

นอกเหนือจากในวันครบกำหนดอายุของหุ้นกู้ที่มีอนุพันธ์แฝง ผู้ออกตราสารมีสิทธิ์ที่จะไถ่ถอนหุ้นกู้ที่มีอนุพันธ์แฝงก่อนหน้าวันครบกำหนดอายุได้ โดยผู้ออกตราสารจะแจ้งผู้ลงทุนภายในวันแจ้งไถ่ถอนก่อนกำหนด และในวันชำระเงินต้นก่อนกำหนดผู้ลงทุนจะได้รับเงินต้นจ่ายคืน

$$\text{เงินต้นจ่ายคืน (ไถ่ถอนหุ้นกู้ที่มีอนุพันธ์แฝงก่อนหน้าวันครบกำหนดอายุ)} = \text{มูลค่าหน้าตั๋วตราสาร} \times \text{Early Redemption Rate}$$

Callable Period	วันแจ้งไถ่ถอนก่อนกำหนด	วันชำระเงินต้นก่อนกำหนด	Early Redemption Rate
[1]	[•]	[•]	[•]
[2]	[•]	[•]	[•]
[3]	[•]	[•]	[•]
[4]	[•]	[•]	[•]

เมื่อใดก็ตามที่ผู้ลงทุนได้รับเงินต้นจ่ายคืน ผู้ออกตราสารจะไม่มีภาระผูกพันคงค้างใด ๆ ต่อผู้ลงทุนหลังจากนั้น และการจ่ายดอกเบี้ยทั้งหมดจะจบลง

หมายเหตุ[•] จะถูกระบุในสัญญาที่กำหนดสิทธิและหน้าที่ของผู้ออกและผู้ถือหุ้นกู้ที่มีอนุพันธ์แฝง (Final Terms) ที่เกี่ยวข้อง

ตัวอย่าง

เงินต้น	[10,000,000 บาท]	วันที่ออกตราสาร	19 กรกฎาคม 2567
มูลค่าหน้าตั๋วตราสาร	[10,000,000 บาท]	วันครบกำหนดอายุ	20 กรกฎาคม 2580
Day Count Convention	365	วันจ่ายผลตอบแทน	ทุกวันที่ 19 ของ เดือนกรกฎาคม ของทุกปี
อัตราดอกเบี้ยอ้างอิง	12 Months THB-THOR OIS Compounding with Observation Period Shift	วันที่มีการคำนวณดอกเบี้ยพิเศษ	19 กรกฎาคม 2567 – 21 กรกฎาคม 2568

*12 Months THB-THOR OIS Compounding with Observation Period Shift ของงวดสิ้นสุด วันที่ 14 มิถุนายน 2567 คือ 2.40610% ซึ่งดำเนินการและประกาศโดยธนาคารแห่งประเทศไทยบนหน้าเว็บไซต์ของธนาคารแห่งประเทศไทย ที่ <https://app.bot.or.th/thorcalculator>
 หมายเหตุ : ตัวอย่างเพื่อการทำความเข้าใจลักษณะและความเสี่ยงของตราสาร รายละเอียดธุรกรรมที่ผู้ลงทุนเข้าทำธุรกรรมจริงจะถูกระบุในสัญญาที่กำหนดสิทธิ์และหน้าที่ของผู้ออกและผู้ถือหุ้นที่มีอนุพันธ์แฝง (Final Terms) ที่เกี่ยวข้อง

Interest Period	วันเริ่มนับดอกเบี้ย	วันสิ้นสุดการนับดอกเบี้ย	Participation	ดอกเบี้ยพื้นฐาน	มีดอกเบี้ยพิเศษหรือไม่	Leverage	Strike
1	19 กรกฎาคม 2567	21 กรกฎาคม 2568	100%	3.10%	มี	100%	3.50%
2	21 กรกฎาคม 2568	20 กรกฎาคม 2569	100%	3.10%	ไม่มี	-	-
3	20 กรกฎาคม 2569	20 กรกฎาคม 2570	100%	3.10%	ไม่มี	-	-
4	20 กรกฎาคม 2570	19 กรกฎาคม 2571	100%	3.10%	ไม่มี	-	-
5	19 กรกฎาคม 2571	19 กรกฎาคม 2572	100%	3.10%	ไม่มี	-	-
6	19 กรกฎาคม 2572	19 กรกฎาคม 2573	100%	3.10%	ไม่มี	-	-
7	19 กรกฎาคม 2573	21 กรกฎาคม 2574	100%	3.10%	ไม่มี	-	-
8	21 กรกฎาคม 2574	19 กรกฎาคม 2575	100%	3.10%	ไม่มี	-	-
9	19 กรกฎาคม 2575	19 กรกฎาคม 2576	100%	3.10%	ไม่มี	-	-
10	19 กรกฎาคม 2576	19 กรกฎาคม 2577	100%	3.10%	ไม่มี	-	-
11	19 กรกฎาคม 2577	19 กรกฎาคม 2578	100%	3.10%	ไม่มี	-	-
12	19 กรกฎาคม 2578	21 กรกฎาคม 2579	100%	3.10%	ไม่มี	-	-
13	21 กรกฎาคม 2579	20 กรกฎาคม 2580	100%	3.10%	ไม่มี	-	-

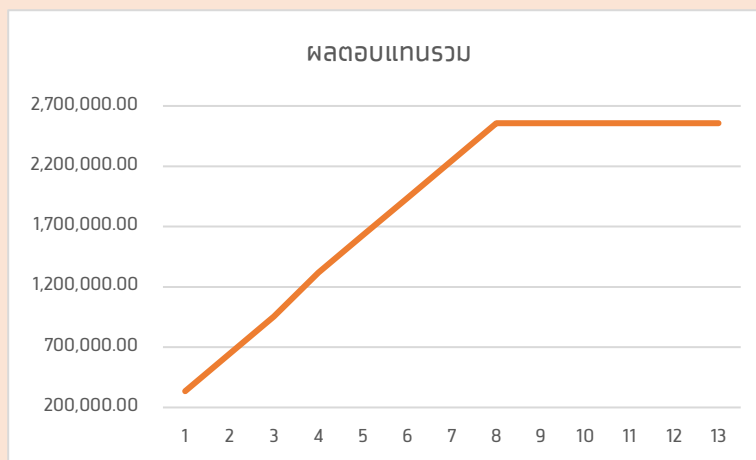
Callable Period	วันแจ้งไถ่ถอนก่อนกำหนด	วันชำระเงินต้นก่อนกำหนด	Early Redemption Rate
1	12 กรกฎาคม 2570	20 กรกฎาคม 2570	100%
2	12 กรกฎาคม 2571	19 กรกฎาคม 2571	100%
3	12 กรกฎาคม 2572	19 กรกฎาคม 2572	100%
4	11 กรกฎาคม 2573	19 กรกฎาคม 2573	100%
5	14 กรกฎาคม 2574	21 กรกฎาคม 2574	100%
6	12 กรกฎาคม 2575	19 กรกฎาคม 2575	100%
7	12 กรกฎาคม 2576	19 กรกฎาคม 2576	100%
8	12 กรกฎาคม 2577	19 กรกฎาคม 2577	100%
9	12 กรกฎาคม 2578	19 กรกฎาคม 2578	100%
10	14 กรกฎาคม 2579	21 กรกฎาคม 2579	100%

ตัวอย่างตารางแสดงผลตอบแทนของผู้ลงทุนในกรณีที่มีการไถ่ถอนล่วงหน้า

วันเริ่มนับ ดอกเบี้ย	วันสิ้นสุดการ นับดอกเบี้ย	ดอกเบี้ย พื้นฐาน	THOR	ดอกเบี้ย พิเศษ	อัตรา ดอกเบี้ย	ดอกเบี้ยที่ผู้ ลงทุนได้รับ	ดอกเบี้ยที่ได้รับ รวมตลอดอายุ ตราสาร	ผู้ออก ตราสารมี สิทธิไถ่ ถอนก่อน กำหนด	ผู้ออก ตราสาร ใช้สิทธิ	เงินต้นจ่ายคืน
19 ก.ค. 67	21 ก.ค. 68	3.10%	[3.75%]	[0.25%]	[3.35%]	[336,835.62]	[336,835.62]	ไม่มี	-	-
21 ก.ค. 68	20 ก.ค. 69	3.10%	[3.25%]		[3.10%]	[309,150.68]	[645,986.30]	ไม่มี	-	-
20 ก.ค. 69	20 ก.ค. 70	3.10%	[2.75%]		[3.10%]	[310,000.00]	[955,986.30]	มี	[ไม่ใช่]	-
20 ก.ค. 70	19 ก.ค. 71	3.10%	[4.00%]		[3.10%]	[310,000.00]	[1,265,986.30]	มี	[ไม่ใช่]	-
19 ก.ค. 71	19 ก.ค. 72	3.10%	[4.50%]		[3.10%]	[310,000.00]	[1,575,986.30]	มี	[ไม่ใช่]	-
19 ก.ค. 72	19 ก.ค. 73	3.10%	[5.00%]		[3.10%]	[310,000.00]	[1,885,986.30]	มี	[ไม่ใช่]	-
19 ก.ค. 73	21 ก.ค. 74	3.10%	[5.50%]		[3.10%]	[311,698.63]	[2,197,684.93]	มี	[ไม่ใช่]	-
21 ก.ค. 74	19 ก.ค. 75	3.10%	[6.00%]		[3.10%]	[309,150.68]	[2,506,835.61]	มี	[ใช่]	[10,000,000]
19 ก.ค. 75	19 ก.ค. 76	3.10%	[6.50%]					มี		
19 ก.ค. 76	19 ก.ค. 77	3.10%	[7.00%]					มี		
19 ก.ค. 77	19 ก.ค. 78	3.10%	[6.75%]					มี		
19 ก.ค. 78	21 ก.ค. 79	3.10%	[6.25%]					มี		
21 ก.ค. 79	20 ก.ค. 80	3.10%	[5.75%]					ไม่มี		

$$\text{ผลตอบแทนรวม} = 10,000,000 + 2,506,835.61 - 10,000,000 = 2,506,835.61$$

จำลองผลการคำนวณผลตอบแทนรวม



- **การเป็นบุคคลภายใน** : ไม่เป็น

- **ความเสี่ยงสำคัญของตราสาร**

1. หุ้นกู้ที่มีอนุพันธ์แฝงเป็นตราสารที่มีสภาพคล่องต่ำ และมีตลาดรองจำกัด ทำให้ผู้ลงทุนอาจซื้อขายได้ไม่สะดวก
2. ผู้ลงทุนมีความเสี่ยงที่จะสูญเสียเงินลงทุนทั้งหมดหรือบางส่วน หากหุ้นกู้ที่มีอนุพันธ์แฝงไม่มีการคุ้มครองเงินต้น หรือคุ้มครองเงินต้นต่ำกว่า 100% ของเงินลงทุน ทั้งนี้ การลงทุนในหุ้นกู้ที่มีอนุพันธ์แฝงเป็นธุรกรรมที่ไม่ใช่ "เงินฝาก" และธุรกรรมการลงทุนในหุ้นกู้ที่มีอนุพันธ์แฝงดังกล่าวจะไม่ได้ได้รับความคุ้มครองจากสถาบันคุ้มครองเงินฝากแต่อย่างใด
3. หุ้นกู้ที่มีอนุพันธ์แฝงเป็นตราสารที่มีความซับซ้อนมากกว่าหุ้นกู้หรือตราสารหนี้ทั่วไป เนื่องจากมีส่วนที่เป็นตราสารอนุพันธ์ (derivatives) ซึ่งจะมีความเสี่ยงที่เกี่ยวข้องหลายด้าน เช่น ความเสี่ยงของปัจจัยอ้างอิง ความเสี่ยงด้านเครดิตของผู้ออกตราสาร เป็นต้น ซึ่งผู้ลงทุนจะต้องศึกษาและทำความเข้าใจรายละเอียดอย่างถี่ถ้วนก่อนตัดสินใจลงทุน
4. Credit Rating ของผู้ออกตราสารเป็นเพียงข้อมูลประกอบการตัดสินใจของผู้ลงทุนเท่านั้น มิใช่สิ่งชี้้นำการซื้อขายหุ้นกู้ที่มีอนุพันธ์แฝง และไม่ได้เป็นการรับประกันความสามารถในการชำระหนี้ของผู้ออกหุ้นกู้ที่มีอนุพันธ์แฝง
5. ผู้ออกหุ้นกู้ที่มีอนุพันธ์แฝงอาจจะเสนอขายหุ้นกู้ที่มีอนุพันธ์แฝงหลายชุด ซึ่งหุ้นกู้ที่มีอนุพันธ์แฝงแต่ละชุดจะมีอายุแตกต่างกัน และมีความเสี่ยงไม่เท่ากัน ซึ่งโดยทั่วไปหุ้นกู้ที่มีอนุพันธ์แฝงที่มีอายุมากกว่าจะมีความเสี่ยงสูงกว่า

6. หุ้นกู้ที่มีอนุพันธ์แฝงที่มีการจ่ายผลตอบแทนอ้างอิงกับอัตราดอกเบี้ย/ดัชนีอัตราดอกเบี้ย เป็นหุ้นกู้ที่มีอนุพันธ์แฝงที่ให้อัตราดอกเบี้ยในอัตราลอยตัว ขึ้นอยู่กับการเคลื่อนไหวของอัตราดอกเบี้ยอ้างอิง/ดัชนีอัตราดอกเบี้ยอ้างอิงตามเงื่อนไขที่ระบุไว้ในสัญญาที่กำหนดสิทธิและหน้าที่ของผู้ออกและผู้ถือหุ้นกู้ที่มีอนุพันธ์แฝง (Final Terms) ที่เกี่ยวข้อง
7. ในระหว่างอายุหุ้นกู้ที่มีอนุพันธ์แฝง สัญญาที่กำหนดสิทธิและหน้าที่ของผู้ออกและผู้ถือหุ้นกู้ที่มีอนุพันธ์แฝง (Final Terms) ที่เกี่ยวข้อง อาจมีข้อกำหนดให้ผู้ออกหุ้นกู้ที่มีอนุพันธ์แฝงสามารถทำการไถ่ถอนหุ้นกู้ที่มีอนุพันธ์แฝงก่อนวันครบกำหนดอายุด้วยเหตุผลทางภาษี หรือเหตุอื่นใด (callable) เช่น เหตุไม่ชอบด้วยกฎหมาย (Illegality Event) เหตุทางภาษี (Tax Event) เป็นต้น หรือมีข้อกำหนดให้ผู้ถือหุ้นกู้ที่มีอนุพันธ์แฝงสามารถขอไถ่ถอนหุ้นกู้ที่มีอนุพันธ์แฝงก่อนวันครบกำหนดอายุได้ (puttable) โดยในกรณีที่มีการไถ่ถอนหุ้นกู้ที่มีอนุพันธ์แฝงก่อนวันครบกำหนดอายุ ผู้ถือหุ้นกู้ที่มีอนุพันธ์แฝงมีความเสี่ยงที่จะไม่ได้รับเงินต้นคืนทั้งจำนวนและ/หรืออาจไม่ได้รับผลตอบแทนตามที่คาดหมายไว้ หรืออาจจะเสียโอกาสในการได้รับผลตอบแทนที่คาดว่าจะได้รับจากผู้ออกหุ้นกู้ที่มีอนุพันธ์แฝง หากผู้ออกหรือผู้ถือหุ้นกู้ที่มีอนุพันธ์แฝงใช้สิทธิไถ่ถอนในช่วงที่อัตราผลตอบแทนในตลาดลดลงต่ำกว่าอัตราผลตอบแทนของหุ้นกู้ที่มีอนุพันธ์แฝง เป็นต้น
8. เงื่อนไขการจ่ายผลตอบแทนและเงินต้นอ้างอิงกับปัจจัยต่าง ๆ และผู้ลงทุนมีความเสี่ยงที่จะสูญเสียเงินลงทุนหากไม่มีการคุ้มครองเงินต้น

ทั้งนี้ ผู้ลงทุนสามารถศึกษารายละเอียดความเสี่ยงที่เกี่ยวข้องกับตราสารได้ในแบบ filing (แบบ 69-SN-1) ส่วนที่ 4 หัวข้อ 1.2 ปัจจัยความเสี่ยงของหุ้นกู้ที่มีอนุพันธ์แฝง

คำเตือนและข้อมูลแจ้งเตือนอื่น

1. คำเตือน

- การอนุมัติจากสำนักงาน ก.ล.ด. ไม่ได้หมายความว่าแนะนำให้ลงทุน ประกันการชำระหนี้ ผลตอบแทน เงินต้น หรือรับรองความถูกต้องของข้อมูล

- ข้อมูลสรุปนี้เป็นส่วนหนึ่งของหนังสือชี้ชวน (แบบ 69-SN-1) ซึ่งเป็นเพียงข้อมูลสรุปเกี่ยวกับการเสนอขาย ลักษณะและความเสี่ยงของหลักทรัพย์และบริษัทที่ออกและเสนอขายหลักทรัพย์ ดังนั้น ผู้ลงทุนต้องวิเคราะห์ความเสี่ยงและศึกษาข้อมูลจากหนังสือชี้ชวน (แบบ 69-SN-1)

2. ข้อมูลแจ้งเตือนอื่น

- ประวัติการผิดนัดชำระหนี้ : ผู้ออกหุ้นกู้ที่มีอนุพันธ์แฝงไม่มีการผิดนัดชำระหนี้ ดอกเบี้ย หรือเงินต้นของตราสารหนี้อื่นใด หรือผิดนัดชำระหนี้เงินกู้ยืมจากธนาคารพาณิชย์ บริษัทเงินทุน บริษัทเครดิตฟองซิเอร์ หรือสถาบันการเงินที่มีกฎหมายเฉพาะจัดตั้งขึ้น โดยดูประวัติย้อนหลัง 3 ปีของผู้ออกหุ้นกู้ที่มีอนุพันธ์แฝงจากบริษัท ข้อมูลเครดิตแห่งชาติ และงบการเงินที่ตรวจสอบโดยผู้สอบบัญชีรับอนุญาต
- ความขัดแย้งทางผลประโยชน์ : ธนาคารกรุงไทย จำกัด (มหาชน) ทำหน้าที่เป็นผู้จัดจำหน่ายหุ้นกู้ที่มีอนุพันธ์แฝง และตัวแทนค่านวณเงิน