

## Factsheet

## ธนาคารกรุงไทย จำกัด (มหาชน)

ลักษณะการประกอบธุรกิจ: ธนาคารพาณิชย์ ธุรกิจหลักทรัพย์ และธุรกิจที่เกี่ยวข้องตามที่ได้รับอนุญาตตาม พ.ร.บ.ธุรกิจสถาบันการเงิน พ.ศ. 2551 และพ.ร.บ.หลักทรัพย์และตลาดหลักทรัพย์ พ.ศ. 2535

สถานะการเป็นบริษัทจดทะเบียนในตลาดหลักทรัพย์แห่งประเทศไทย (listed) :  เป็น  ไม่เป็น

เสนอขาย: หุ้นกู้ที่มีอนุพันธ์แฝง ซึ่งอ้างอิงกับอัตราดอกเบี้ย/ดัชนีอัตราดอกเบี้ย (Callable Bonus Note)

ชนิดระบุชื่อผู้ถือ ประเภทไม่ด้อยสิทธิ ไม่มีประกัน ไม่มีการแปลงสภาพและไม่มีผู้แทนผู้ถือหุ้นกู้ที่มีอนุพันธ์แฝง

ระยะเวลาการเสนอขาย: ภายใน 2 ปี นับแต่วันที่ได้รับอนุญาต และไม่เกินวันที่ 5 กันยายน 2568



## ลักษณะตราสาร

|          |      |
|----------|------|
| สกุลเงิน | บาท  |
| อายุ     | 5 ปี |

## อัตราดอกเบี้ย

## งวดการชำระดอกเบี้ย

## การไถ่ถอนก่อนกำหนด

เป็นไปตามสัญญาที่กำหนดสิทธิและหน้าที่ของผู้ออกและผู้ถือหุ้นกู้ที่มีอนุพันธ์แฝง (Final Terms) ที่เกี่ยวข้อง

มูลค่าการเสนอขายรวม

ไม่เกิน 50,000 ล้านบาท โดยรวมทั้งโครงการ

หลักประกัน/ผู้ค้ำประกัน

ไม่มี

ผู้แทนผู้ถือหุ้นกู้

ไม่มี

วัตถุประสงค์การใช้เงิน

เพื่อบริหารสภาพคล่อง และบริหารจัดการความเสี่ยงด้านเครดิต รวมถึงด้านอัตราดอกเบี้ย รวมทั้งใช้ในการดำเนินงานทั่วไปของผู้ออกหุ้นกู้ที่มีอนุพันธ์แฝง

ปัจจัยอ้างอิง

อัตราดอกเบี้ย/ดัชนีอัตราดอกเบี้ย

วันกำหนดค่าปัจจัยอ้างอิง

เป็นไปตามสัญญาที่กำหนดสิทธิและหน้าที่ของผู้ออกและผู้ถือหุ้นกู้ที่มีอนุพันธ์แฝง (Final Terms) ที่เกี่ยวข้อง

รูปแบบการไถ่ถอน

Cash

## ระดับความเสี่ยง

(พิจารณาจากเงื่อนไขการคุ้มครองเงินต้นและอันดับความน่าเชื่อถือ)



ตราสารนี้เป็นตราสารประเภทไม่ด้อยสิทธิ และมีการชำระเงินต้นและผลตอบแทนขึ้นกับปัจจัยอ้างอิง

## ผลตอบแทนของตราสารรุ่นอื่นในตลาด (YTM)

ไม่มีข้อมูล

## ความเสี่ยงของผู้ออกหุ้นกู้ที่มีอนุพันธ์แฝง

1. ความเสี่ยงจาก Technology Disruption จากการใช้บริการทาง Digital ระบบการเงินแบบไร้ตัวกลาง และคู่แข่งกลุ่ม Fintech ได้เข้ามาแข่งขันเพื่อนำเสนอบริการทางการเงินในรูปแบบใหม่มากขึ้น จึงทำให้รายได้จากการให้บริการของผู้ออกหุ้นกู้ที่มีอนุพันธ์แฝงมีแนวโน้มลดลง
2. ความเสี่ยงด้านเทคโนโลยีสารสนเทศ ซึ่งผู้ออกหุ้นกู้ที่มีอนุพันธ์แฝงได้นำมาใช้เป็นระบบกลไกหลักในการขับเคลื่อนธุรกิจ จึงมีความเสี่ยงจากภัยคุกคามทางไซเบอร์มากขึ้น
3. ความเสี่ยงด้านเครดิต จากการที่คู่สัญญาของผู้ออกหุ้นกู้ที่มีอนุพันธ์แฝงไม่สามารถปฏิบัติตามที่ได้ตกลงและระบุไว้ในสัญญาการที่คู่ค้าของผู้ออกหุ้นกู้ที่มีอนุพันธ์แฝงถูกลดอันดับความเสี่ยงซึ่งอาจส่งผลกระทบต่อรายได้และการดำรงเงินกองทุน
4. ความเสี่ยงด้านตลาด จากการเปลี่ยนแปลงมูลค่าฐานะที่อยู่ในงบแสดงฐานะทางการเงินที่เกิดจากการเคลื่อนไหวของอัตราดอกเบี้ย อัตราแลกเปลี่ยน ราคาตราสารทุน และราคาสินค้าโภคภัณฑ์ ที่มีผลกระทบในทางลบต่อรายได้และเงินกองทุนของผู้ออกหุ้นกู้ที่มีอนุพันธ์แฝง
5. ความเสี่ยงด้านการปฏิบัติการ จากความไม่เพียงพอหรือความบกพร่องของกระบวนการควบคุมภายใน บุคลากร ระบบงานของผู้ออกหุ้นกู้ที่มีอนุพันธ์แฝงหรือเหตุการณ์ภายนอก รวมถึงความเสี่ยงด้านกฎหมาย แต่ไม่รวมความเสี่ยงด้านกลยุทธ์และความเสี่ยงด้านชื่อเสียง
6. ความเสี่ยงด้านสภาพคล่อง จากการที่ผู้ออกหุ้นกู้ที่มีอนุพันธ์แฝงไม่สามารถชำระหนี้สินหรือชำระผูกพันเมื่อถึงกำหนดไม่สามารถเปลี่ยนสินทรัพย์เป็นเงินสดได้ ไม่สามารถจัดหาเงินทุนได้เพียงพอ หรือสามารถจัดหาเงินทุนได้ด้วยต้นทุนที่สูงเกินกว่าระดับที่ยอมรับได้ ซึ่งอาจส่งผลกระทบต่อรายได้และเงินกองทุนของผู้ออกหุ้นกู้ที่มีอนุพันธ์แฝง
7. การบริหารจัดการเงินกองทุน ผู้ออกหุ้นกู้ที่มีอนุพันธ์แฝงได้บริหารจัดการเงินกองทุนตามหลัก Basel III ที่ ธปท. กำหนดทั้งในระดับธนาคารและระดับกลุ่มธุรกิจทางการเงิน โดยได้ถือปฏิบัติตั้งแต่ 1 มกราคม 2556 เป็นต้นมา ผู้ออกหุ้นกู้ที่มีอนุพันธ์แฝงมีการปฏิบัติตามกระบวนการมาตรฐานในการบริหารความเสี่ยง และดูแลความเพียงพอของเงินกองทุนให้เป็นไปตามหลักเกณฑ์ของ ธปท. และหลักเกณฑ์สากลมาโดยตลอด มีการทำ Stress Test ครอบคลุมความ

**อันดับความน่าเชื่อถือของผู้ออกหุ้นกู้ที่มีอนุพันธ์แฝง**

อันดับ AAA(tha)      แนวโน้ม คงที่ (Stable)  
 เมื่อวันที่ 20 กรกฎาคม      โดย บริษัท พีทีทีโพรตติ้ง (ประเทศไทย)  
 พ.ศ. 2566      จำกัด

**รายละเอียดสำคัญอื่น**

วันที่ออกตราสาร      4 กรกฎาคม 2567  
 วันที่ครบกำหนดอายุ      4 กรกฎาคม 2572  
 ประเภทการเสนอขาย      ผู้ลงทุนสถาบันและ/หรือผู้ลงทุนรายใหญ่ (PP-II&HNW)  
 ผู้จัดจำหน่าย/ผู้ค้า      ธนาคารกรุงไทย จำกัด (มหาชน) หรือผู้ที่ได้รับแต่งตั้งโดยชอบให้ทำหน้าที่เป็นผู้จัดจำหน่ายหุ้นกู้ที่มีอนุพันธ์แฝงแทน  
 นายทะเบียนหุ้นกู้      ธนาคารกรุงไทย จำกัด (มหาชน)  
 อัตราผลตอบแทน      อัตราดอกเบี้ยของตราสาร  
 สูงสุด      ผู้ออกตราสารไม่ใช้สิทธิไถ่ถอนก่อนกำหนด  
 อัตราผลตอบแทนต่ำสุด      อัตราดอกเบี้ยของตราสาร  
 ผู้ออกตราสารใช้สิทธิไถ่ถอนก่อนกำหนด ในวันแรกที่สามารถทำได้  
 การคุ้มครองเงินต้น      มี ณ วันที่ครบกำหนดอายุหรือกรณีที่ผู้ออกตราสารใช้สิทธิไถ่ถอนก่อนกำหนด ผู้ออกตราสารจะจ่ายเงินต้น 100% ของเงินลงทุน

เสียงที่มีนัยสำคัญทั้งในภาวะปกติและภาวะวิกฤติ เพื่อประเมินผลกระทบต่อความเพียงพอของเงินกองทุน และวางกลยุทธ์เพื่อรักษาระดับของเงินกองทุนให้เพียงพอสำหรับปัจจุบันและอนาคต ทั้งนี้ ผู้ลงทุนสามารถศึกษารายละเอียดของความเสียงเพิ่มเติมได้ในแบบ filing (แบบ 69-SN-1) ส่วนที่ 3 หัวข้อ 3 ปัจจัยความเสี่ยงทั่วไป

**ข้อกำหนดในการดำรงอัตราส่วนทางการเงิน**

ไม่มีข้อกำหนดในการดำรงอัตราส่วนทางการเงิน

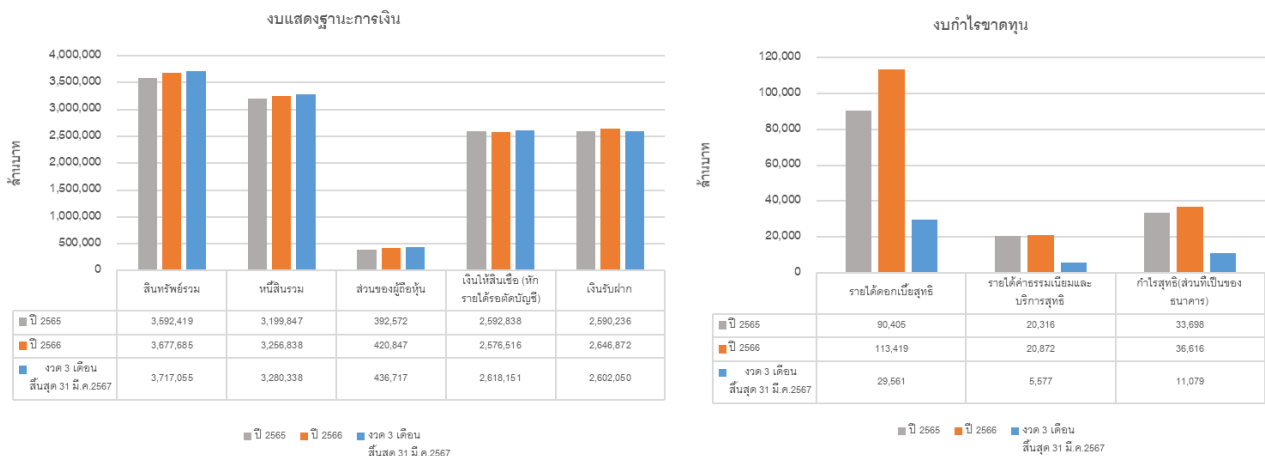
**อัตราส่วนทางการเงินที่สำคัญของผู้ออกหุ้นกู้ที่มีอนุพันธ์แฝง**

| อัตราส่วนทางการเงิน (ร้อยละ)  | ค่าเฉลี่ยอุตสาหกรรม (ล่าสุด) | 31 มีนาคม 2567 | ปี 2566 | ปี 2565 |
|---|------------------------------|----------------|---------|---------|
| อัตราส่วนสินทรัพย์สภาพคล่องเพื่อรองรับสถานการณ์ด้านสภาพคล่องที่มีความรุนแรง (LCR) (ร้อยละ)(1) | N/A                          | N/A*           | 202     | 201     |
| อัตราส่วนแหล่งเงินที่มีความมั่นคงต่อความต้องการแหล่งเงินที่มีความมั่นคง (NSFR) (ร้อยละ)(2)    | N/A                          | N/A*           | 129     | 130     |
| อัตราส่วนเงินกองทุนชั้นที่ 1 (Tier 1 ratio)(3)  | N/A                          | 17.45          | 17.62   | 16.69   |
| อัตราส่วนเงินกองทุนทั้งสิ้น (CAR ratio)(4)  | N/A                          | 20.52          | 20.71   | 19.80   |

<sup>1</sup> LCR – ยิ่งสูง ยิ่งแสดงถึงความสามารถในการรองรับสถานการณ์ด้านสภาพคล่อง ค่าตัวเลขจากงบการเงินเฉพาะธนาคาร  
<sup>2</sup> NSFR – ยิ่งสูง ยิ่งแสดงถึงความมั่นคงของแหล่งเงินที่ใช้ในการประกอบกิจการ ค่าตัวเลขจากงบการเงินเฉพาะธนาคาร  
<sup>3</sup> Tier 1 ratio – ยิ่งสูง ยิ่งแสดงถึงความสามารถในการรองรับผลขาดทุน ค่าตัวเลขจากงบการเงินรวม  
<sup>4</sup> CAR ratio – ยิ่งสูง ยิ่งแสดงถึงความสามารถในการรองรับผลขาดทุน ค่าตัวเลขจากงบการเงินรวม

\*ตามประกาศธนาคารแห่งประเทศไทยที่ สนส.14/2562 ให้ธนาคารพาณิชย์เปิดเผยข้อมูลการดำรงเงินกองทุนเป็นรายครึ่งปี

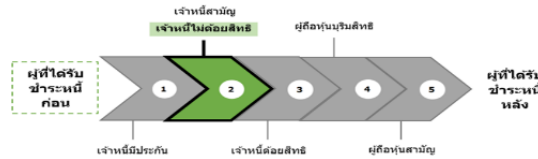
**สรุปฐานะการเงินและผลการดำเนินงานตามงบการเงินรวมย้อนหลัง 2 ปี และปี 2567 สิ้นสุดวันที่ 31 มีนาคม 2567**



ผู้ลงทุนสามารถศึกษาข้อมูลงบการเงินของผู้ออกตราสารเพิ่มเติมได้จาก website : <https://krungthai.com/th/investor-relations/financial-information/financial-report>

## ลำดับการได้รับชำระหนี้

สิทธิเรียกร้องของผู้ลงทุนในการได้รับชำระหนี้เมื่อผู้ออกหุ้นกู้ที่มีอนุพันธ์แฝงถูกพิทักษ์ทรัพย์ ถูกศาลพิพากษาให้ล้มละลาย หรือมีการชำระบัญชีเพื่อการเลิกบริษัท



## ลักษณะพิเศษและความเสี่ยงสำคัญของตราสาร

### • ลักษณะพิเศษของตราสาร

หุ้นกู้ที่มีอนุพันธ์แฝงซึ่งอ้างอิงกับอัตราดอกเบี้ย (Callable Bonus Note) มีลักษณะดังต่อไปนี้

ในวันจ่ายผลตอบแทน ผู้ลงทุนจะได้รับผลตอบแทนในสกุลเงินต้น ตามรายละเอียดดังต่อไปนี้

$$\text{ดอกเบี้ยชำระ} = \text{อัตราดอกเบี้ย} \times \frac{\text{จำนวนวันในงวดผลตอบแทน}}{\text{Day Count Convention}} \times \text{มูลค่าหน้าตั๋วตราสาร}$$

### อัตราดอกเบี้ย

$$\text{อัตราดอกเบี้ย} = (\text{Participation} \times \text{ดอกเบี้ยพื้นฐาน}) + (\text{Leverage} \times \text{ดอกเบี้ยพิเศษ})$$

$$\text{ดอกเบี้ยพิเศษ} = \text{Max}[0, (\text{อัตราดอกเบี้ยอ้างอิง} - \text{Strike})]$$

$$\text{อัตราดอกเบี้ยอ้างอิง} = [\bullet]$$

$$\text{Participation} = [\bullet]$$

| Interest Period | วันเริ่มนับดอกเบี้ย | วันสิ้นสุดการนับดอกเบี้ย | Participation | ดอกเบี้ยพื้นฐาน [คงที่ / ลอยตัว] | มีดอกเบี้ยพิเศษหรือไม่ | Leverage | Strike |
|-----------------|---------------------|--------------------------|---------------|----------------------------------|------------------------|----------|--------|
| [1]             | [•]                 | [•]                      | [•]           | [•]                              | [•]                    | [•]      | [•]    |
| [2]             | [•]                 | [•]                      | [•]           | [•]                              | [•]                    | [•]      | [•]    |
| [3]             | [•]                 | [•]                      | [•]           | [•]                              | [•]                    | [•]      | [•]    |
| [4]             | [•]                 | [•]                      | [•]           | [•]                              | [•]                    | [•]      | [•]    |

\*นับจำนวนวันตั้งแต่วันเริ่มต้นนับดอกเบี้ยจนถึงวันก่อนหน้าวันสิ้นสุด

### การไถ่ถอนหุ้นกู้ที่มีอนุพันธ์แฝง

ในวันครบกำหนดอายุของหุ้นกู้ที่มีอนุพันธ์แฝง ผู้ลงทุนจะได้รับเงินต้นจ่ายคืน

$$\text{เงินต้นจ่ายคืน (วันครบกำหนดอายุของหุ้นกู้)} = \text{มูลค่าหน้าตั๋วตราสาร}$$

นอกเหนือจากในวันครบกำหนดอายุของหุ้นกู้ที่มีอนุพันธ์แฝง ผู้ออกตราสารมีสิทธิ์ที่จะไถ่ถอนหุ้นกู้ที่มีอนุพันธ์แฝงก่อนหน้าวันครบกำหนดอายุได้ โดยผู้ออกตราสารจะแจ้งผู้ลงทุนภายในวันแจ้งไถ่ถอนก่อนกำหนด และในวันชำระเงินต้นก่อนกำหนดผู้ลงทุนจะได้รับเงินต้นจ่ายคืน

$$\text{เงินต้นจ่ายคืน (ไถ่ถอนหุ้นกู้ที่มีอนุพันธ์แฝงก่อนหน้าวันครบกำหนดอายุ)} = \text{มูลค่าหน้าตั๋วตราสาร} \times \text{Early Redemption Rate}$$

| Callable Period | วันแจ้งไถ่ถอนก่อนกำหนด | วันชำระเงินต้นก่อนกำหนด | Early Redemption Rate |
|-----------------|------------------------|-------------------------|-----------------------|
| [1]             | [•]                    | [•]                     | [•]                   |
| [2]             | [•]                    | [•]                     | [•]                   |
| [3]             | [•]                    | [•]                     | [•]                   |
| [4]             | [•]                    | [•]                     | [•]                   |

เมื่อใดก็ตามที่ผู้ลงทุนได้รับเงินต้นจ่ายคืน ผู้ออกตราสารจะไม่มีภาระผูกพันคงค้างใด ๆ ต่อผู้ลงทุนหลังจากนั้น และการจ่ายดอกเบี้ยทั้งหมดจะจบลง

หมายเหตุ[•] จะถูกระบุในสัญญาที่กำหนดสิทธิและหน้าที่ของผู้ออกและผู้ถือหุ้นกู้ที่มีอนุพันธ์แฝง (Final Terms) ที่เกี่ยวข้อง

## ตัวอย่าง

|                      |  |                               |  |
|----------------------|--|-------------------------------|--|
| เงินต้น              | [10,000,000 บาท]   | วันที่ออกตราสาร               | 4 กรกฎาคม 2567                         |
| มูลค่าหน้าตั๋วตราสาร | [10,000,000 บาท]   | วันครบกำหนดอายุ               | 4 กรกฎาคม 2572                         |
| Day Count Convention | 365  | วันจ่ายผลตอบแทน               | ทุกวันที่ 4 ของ เดือน กรกฎาคม ของทุกปี |
| อัตราดอกเบี้ยอ้างอิง | 12 Months THB-THOR OIS Compounding with Observation Period Shift | วันที่มีการคำนวณดอกเบี้ยพิเศษ | 4 กรกฎาคม 2567 – 4 กรกฎาคม 2568        |

\*12 Months THB-THOR OIS Compounding with Observation Period Shift ของงวดสิ้นสุด วันที่ 4 มิถุนายน 2567 คือ 2.39113% ซึ่งดำเนินการและประกาศโดยธนาคารแห่งประเทศไทยบนหน้าเว็บไซต์ของธนาคารแห่งประเทศไทย ที่ <https://app.bot.or.th/thorcalculator>

หมายเหตุ : ตัวอย่างเพื่อการทำความเข้าใจลักษณะและความเสี่ยงของตราสาร รายละเอียดธุรกรรมที่ผู้ลงทุนเข้าทำธุรกรรมจริงจะถูกระบุในสัญญาที่กำหนดสิทธิและหน้าที่ของผู้ออกและผู้ถือหุนกู้ที่มีอนุพันธ์แฝง (Final Terms) ที่เกี่ยวข้อง

| Interest Period | วันเริ่มนับดอกเบี้ย | วันสิ้นสุดการนับดอกเบี้ย | Participation | ดอกเบี้ยพื้นฐาน | มีดอกเบี้ยพิเศษหรือไม่ | Leverage | Strike |
|-----------------|---------------------|--------------------------|---------------|-----------------|------------------------|----------|--------|
| 1               | 4 กรกฎาคม 2567      | 4 กรกฎาคม 2568           | 100%          | 2.90%           | มี                     | 100%     | 3.50%  |
| 2               | 4 กรกฎาคม 2568      | 6 กรกฎาคม 2569           | 100%          | 2.55%           | ไม่มี                  | -        | -      |
| 3               | 6 กรกฎาคม 2569      | 5 กรกฎาคม 2570           | 100%          | 2.55%           | ไม่มี                  | -        | -      |
| 4               | 5 กรกฎาคม 2570      | 4 กรกฎาคม 2571           | 100%          | 2.55%           | ไม่มี                  | -        | -      |
| 5               | 4 กรกฎาคม 2571      | 4 กรกฎาคม 2572           | 100%          | 2.55%           | ไม่มี                  | -        | -      |

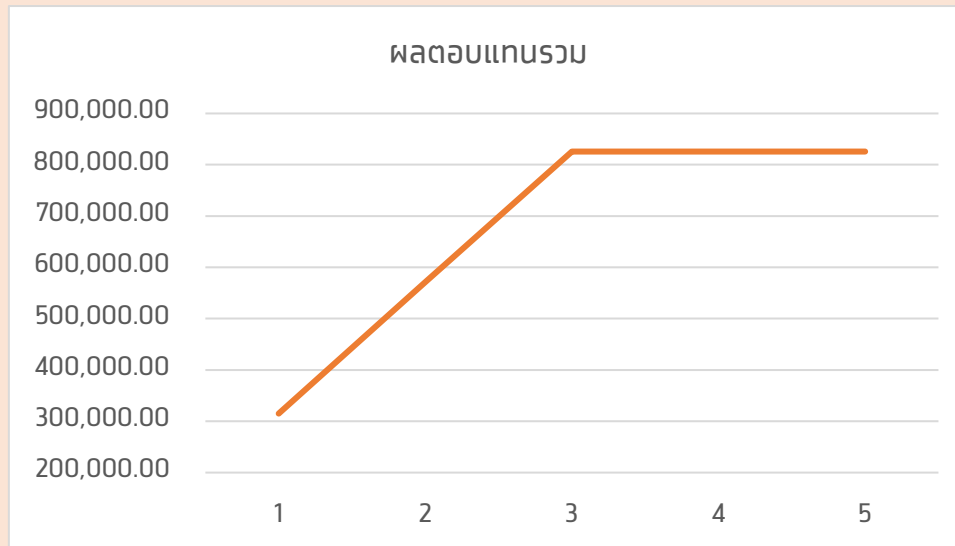
| Callable Period | วันแจ้งไถ่ถอนก่อนกำหนด | วันชำระเงินต้นก่อนกำหนด | Early Redemption Rate |
|-----------------|------------------------|-------------------------|-----------------------|
| 1               | 27 มิถุนายน 2568       | 4 กรกฎาคม 2568          | 100%                  |
| 2               | 29 มิถุนายน 2569       | 6 กรกฎาคม 2569          | 100%                  |
| 3               | 28 มิถุนายน 2570       | 5 กรกฎาคม 2570          | 100%                  |
| 4               | 27 มิถุนายน 2571       | 4 กรกฎาคม 2571          | 100%                  |

## ตัวอย่างตารางแสดงผลตอบแทนของผู้ลงทุนในกรณีที่มีการไถ่ถอนล่วงหน้า

| วันเริ่มนับดอกเบี้ย | วันสิ้นสุดการนับดอกเบี้ย | ดอกเบี้ยพื้นฐาน | THOR  | ดอกเบี้ยพิเศษ | อัตราดอกเบี้ย | ดอกเบี้ยที่ผู้ลงทุนได้รับ | ดอกเบี้ยที่ได้รับรวมตลอดอายุตราสาร | ผู้ออกตราสารมีสิทธิไถ่ถอนก่อนกำหนด | ผู้ออกตราสารใช้สิทธิ | เงินต้นจ่ายคืน |
|---------------------|--------------------------|-----------------|-------|---------------|---------------|---------------------------|------------------------------------|------------------------------------|----------------------|----------------|
| 4 ก.ค. 67           | 4 ก.ค. 68                | 2.90%           | 3.75% | 0.25%         | 3.15%         | 315,000.00                | 315,000.00                         | มี                                 | [ไม่ใช้]             | -              |
| 4 ก.ค. 68           | 6 ก.ค. 69                | 2.55%           | 3.25% | -             | 2.55%         | 256,397.26                | 571,397.26                         | มี                                 | [ไม่ใช้]             | -              |
| 6 ก.ค. 69           | 5 ก.ค. 70                | 2.55%           | 2.75% | -             | 2.55%         | 254,301.37                | 825,698.63                         | มี                                 | [ใช้]                | 10,000,000     |
| 5 ก.ค. 70           | 4 ก.ค. 71                | 2.55%           | 4.00% |               |               |                           |                                    | มี                                 |                      |                |
| 4 ก.ค. 71           | 4 ก.ค. 72                | 2.55%           | 4.50% |               |               |                           |                                    | ไม่มี                              |                      |                |

ผลตอบแทนรวม = 10,000,000 + 825,698.63 – 10,000,000 = 825,698.63

## จำลองผลการคำนวณผลตอบแทนรวม



- **การเป็นบุคคลภายใน** : ไม่เป็น
- **ความเสี่ยงสำคัญของตราสาร**
  1. หุ้นกู้ที่มีอนุพันธ์แฝงเป็นตราสารที่มีสภาพคล่องต่ำ และมีตลาดรองจำกัด ทำให้ผู้ลงทุนอาจซื้อขายได้ไม่สะดวก
  2. ผู้ลงทุนมีความเสี่ยงที่จะสูญเสียเงินลงทุนทั้งหมดหรือบางส่วน หากหุ้นกู้ที่มีอนุพันธ์แฝงไม่มีการคุ้มครองเงินต้น หรือคุ้มครองเงินต้นต่ำกว่า 100% ของเงินลงทุน ทั้งนี้ การลงทุนในหุ้นกู้ที่มีอนุพันธ์แฝงเป็นธุรกรรมที่ไม่ใช่ "เงินฝาก" และธุรกรรมการลงทุนในหุ้นกู้ที่มีอนุพันธ์แฝงดังกล่าวจะไม่ได้ได้รับความคุ้มครองจากสถาบันคุ้มครองเงินฝากแต่อย่างใด
  3. หุ้นกู้ที่มีอนุพันธ์แฝงเป็นตราสารที่มีความซับซ้อนมากกว่าหุ้นกู้หรือตราสารหนี้ทั่วไป เนื่องจากมีส่วนที่เป็นตราสารอนุพันธ์ (derivatives) ซึ่งจะมีความเสี่ยงที่เกี่ยวข้องหลายด้าน เช่น ความเสี่ยงของปัจจัยอ้างอิง ความเสี่ยงด้านเครดิตของผู้ออกตราสาร เป็นต้น ซึ่งผู้ลงทุนจะต้องศึกษาและทำความเข้าใจรายละเอียดอย่างถี่ถ้วนก่อนตัดสินใจลงทุน
  4. Credit Rating ของผู้ออกตราสารเป็นเพียงข้อมูลประกอบการตัดสินใจของผู้ลงทุนเท่านั้น มิใช่สิ่งชี้แนะการซื้อขายหุ้นกู้ที่มีอนุพันธ์แฝง และไม่ได้เป็นการรับประกันความสามารถในการชำระหนี้ของผู้ออกหุ้นกู้ที่มีอนุพันธ์แฝง
  5. ผู้ออกหุ้นกู้ที่มีอนุพันธ์แฝงอาจจะเสนอขายหุ้นกู้ที่มีอนุพันธ์แฝงหลายชุด ซึ่งหุ้นกู้ที่มีอนุพันธ์แฝงแต่ละชุดจะมีอายุแตกต่างกัน และมีความเสี่ยงไม่เท่ากัน ซึ่งโดยทั่วไปหุ้นกู้ที่มีอนุพันธ์แฝงที่มีอายุมากกว่าจะมีความเสี่ยงสูงกว่า
  6. หุ้นกู้ที่มีอนุพันธ์แฝงที่มีการจ่ายผลตอบแทนอ้างอิงกับอัตราดอกเบี้ย/ดัชนีอัตราดอกเบี้ย เป็นหุ้นกู้ที่มีอนุพันธ์แฝงที่ให้อัตราดอกเบี้ยในอัตราลอยตัว ขึ้นอยู่กับการเคลื่อนไหวของอัตราดอกเบี้ยอ้างอิง/ดัชนีอัตราดอกเบี้ยอ้างอิงตามเงื่อนไขที่ระบุไว้ในสัญญาที่กำหนดสิทธิและหน้าที่ของผู้ออกและผู้ถือหุ้นกู้ที่มีอนุพันธ์แฝง (Final Terms) ที่เกี่ยวข้อง
  7. ในระหว่างอายุหุ้นกู้ที่มีอนุพันธ์แฝง สัญญาที่กำหนดสิทธิและหน้าที่ของผู้ออกและผู้ถือหุ้นกู้ที่มีอนุพันธ์แฝง (Final Terms) ที่เกี่ยวข้อง อาจมีข้อกำหนดให้ผู้ออกหุ้นกู้ที่มีอนุพันธ์แฝงสามารถทำการไถ่ถอนหุ้นกู้ที่มีอนุพันธ์แฝงก่อนวันครบกำหนดอายุด้วยเหตุผลทางภาษี หรือเหตุอื่นใด (callable) เช่น เหตุไม่ชอบด้วยกฎหมาย (Illegality Event) เหตุทางภาษี (Tax Event) เป็นต้น หรือมีข้อกำหนดให้ผู้ถือหุ้นกู้ที่มีอนุพันธ์แฝงสามารถขอไถ่ถอนหุ้นกู้ที่มีอนุพันธ์แฝงก่อนวันครบกำหนดอายุได้ (puttable) โดยในกรณีที่มีการไถ่ถอนหุ้นกู้ที่มีอนุพันธ์แฝงก่อนวันครบกำหนดอายุ ผู้ถือหุ้นกู้ที่มีอนุพันธ์แฝงมีความเสี่ยงที่จะไม่ได้รับเงินต้นคืนทั้งจำนวนและ/หรืออาจไม่ได้รับผลตอบแทนตามที่คาดหวังไว้ หรืออาจจะเสียโอกาสในการได้รับผลตอบแทนที่คาดว่าจะได้รับจากผู้ออกหุ้นกู้ที่มีอนุพันธ์แฝง หากผู้ออกหรือผู้ถือหุ้นกู้ที่มีอนุพันธ์แฝงใช้สิทธิไถ่ถอนในช่วงที่อัตราผลตอบแทนในตลาดลดลงต่ำกว่าอัตราผลตอบแทนของหุ้นกู้ที่มีอนุพันธ์แฝง เป็นต้น
  8. เงื่อนไขการจ่ายผลตอบแทนและเงินต้นอ้างอิงกับปัจจัยต่าง ๆ และผู้ลงทุนมีความเสี่ยงที่จะสูญเสียเงินลงทุนหากไม่มีการคุ้มครองเงินต้น

ทั้งนี้ ผู้ลงทุนสามารถศึกษารายละเอียดความเสี่ยงที่เกี่ยวข้องกับตราสารได้ในแบบ filing (แบบ 69-SN-1) ส่วนที่ 4 หัวข้อ 1.2 ปัจจัยความเสี่ยงของหุ้นกู้ที่มีอนุพันธ์แฝง

## คำเตือนและข้อมูลแจ้งเดือนอื่น

### 1. คำเตือน

- การอนุมัติจากสำนักงาน ก.ล.ด. ไม่ได้หมายความว่าแนะนำให้ลงทุน ประกันการชำระหนี้ ผลตอบแทน เงินต้น หรือรับรองความถูกต้องของข้อมูล

- ข้อมูลสรุปนี้เป็นส่วนหนึ่งของหนังสือชี้ชวน (แบบ 69-SN-1) ซึ่งเป็นเพียงข้อมูลสรุปเกี่ยวกับการเสนอขาย ลักษณะและความเสี่ยงของหลักทรัพย์และบริษัทที่ออกและเสนอขายหลักทรัพย์ ดังนั้น ผู้ลงทุนต้องวิเคราะห์ความเสี่ยงและศึกษาข้อมูลจากหนังสือชี้ชวน (แบบ 69-SN-1)

### 2. ข้อมูลแจ้งเดือนอื่น

- ประวัติการผิดนัดชำระหนี้ : ผู้ออกหุ้นกู้ที่มีอนุพันธ์แฝงไม่มีการผิดนัดชำระหนี้ ดอกเบี้ย หรือเงินต้นของตราสารหนี้อื่นใด หรือผิดนัดชำระหนี้เงินกู้ยืมจากธนาคารพาณิชย์ บริษัทเงินทุน บริษัทเครดิตฟองซิเอร์ หรือสถาบันการเงินที่มีกฎหมายเฉพาะจัดตั้งขึ้น โดยดูประวัติย้อนหลัง 3 ปีของผู้ออกหุ้นกู้ที่มีอนุพันธ์แฝงจากบริษัทข้อมูลเครดิตแห่งชาติ และงบการเงินที่ตรวจสอบโดยผู้สอบบัญชีรับอนุญาต
- ความขัดแย้งทางผลประโยชน์ : ธนาคารกรุงไทย จำกัด (มหาชน) ทำหน้าที่เป็นผู้จัดจำหน่ายหุ้นกู้ที่มีอนุพันธ์แฝง และตัวแทนคำนวณเงิน