



Factsheet

ธนาคารกรุงไทย จำกัด (มหาชน)

ลักษณะการประกอบธุรกิจ: ธนาคารพาณิชย์ ธุรกิจหลักทรัพย์ และธุรกิจที่เกี่ยวข้องตามที่ได้รับอนุญาตตาม พ.ร.บ.ธุรกิจสถาบันการเงิน พ.ศ.2551 และ พ.ร.บ.หลักทรัพย์และตลาดหลักทรัพย์ พ.ศ.2535 สถานะการเป็นบริษัทจดทะเบียนในตลาดหลักทรัพย์แห่งประเทศไทย (listed) : เป็น ไม่เป็น
 เสนอขาย: หน้าที่ที่มีอนุพันธ์แฝง ซึ่งอ้างอิงกับดัชนีอ้างอิงอื่นใดซึ่งมีคุณสมบัติครบถ้วนตามที่กำหนดไว้ในประกาศคณะกรรมการกำกับตลาดทุนว่าด้วยการขออนุญาตและการอนุญาตให้ออกและเสนอขาย หน้าที่ที่มีอนุพันธ์แฝง (Index Linked Note ประเภท Vanilla Option)
 ชนิดระบุชื่อผู้ถือ ประเภทไม่ด้อยสิทธิ ไม่มีประกัน ไม่มีการแปลงสภาพและไม่มีการผู้ถือหน้าที่ที่มีอนุพันธ์แฝง
 ระยะเวลาการเสนอขาย: ตั้งแต่วันที่ 23 พฤษภาคม 2567 และไม่เกินวันที่ 5 กันยายน 2568

ลักษณะตราสาร

สกุลเงิน	บาท
อายุ	3 ปี
อัตราดอกเบี้ย	เป็นไปตามสัญญาที่กำหนดสิทธิและหน้าที่ของผู้ออกและผู้ถือหน้าที่ที่มีอนุพันธ์แฝง (Final Terms) ที่เกี่ยวข้อง
งวดการชำระดอกเบี้ย	
การไถ่ถอนก่อนกำหนด	

มูลค่าการเสนอขายรวม	ไม่เกิน 50,000 ล้านบาท โดยรวมทั้งโครงการ
หลักประกัน/ผู้ค้ำประกัน	ไม่มี
ผู้แทนผู้ถือหน้าที่	ไม่มี
วัตถุประสงค์การใช้เงิน	เพื่อบริหารสภาพคล่อง และบริหารจัดการความเสี่ยงด้านเครดิต รวมถึงใช้ในการดำเนินงานทั่วไปของผู้ออกหน้าที่ที่มีอนุพันธ์แฝง
ปัจจัยอ้างอิง	ดัชนี Solactive Japan All Cap VT Index (Bloomberg Code: SJPACVT Index)

วันกำหนดค่าปัจจัยอ้างอิง เป็นไปตามสัญญาที่กำหนดสิทธิและหน้าที่ของผู้ออกและผู้ถือหน้าที่ที่มีอนุพันธ์แฝง (Final Terms) ที่เกี่ยวข้อง

รูปแบบการไถ่ถอน Cash

ระดับความเสี่ยง

(พิจารณาจากเงื่อนไขการคุ้มครองเงินต้นและอันดับความน่าเชื่อถือ)



ตราสารนี้เป็นตราสารประเภทไม่ด้อยสิทธิ
และมีการชำระเงินต้นและผลตอบแทนขึ้นกับปัจจัยอ้างอิง
ผลตอบแทนของตราสารรุ่นอื่นในตลาด (YTM)
 ไม่มีข้อมูล

ความเสี่ยงของผู้ออกหน้าที่ที่มีอนุพันธ์แฝง

- ความเสี่ยงจาก Technology Disruption จากการใช้บริการทาง Digital ระบบการเงินแบบไร้ตัวกลาง และคู่แข่งกลุ่ม Fintech ได้เข้ามาแข่งขันเพื่อนำเสนอบริการทางการเงินในรูปแบบใหม่มากขึ้น จึงทำให้รายได้จากการให้บริการของผู้ออกหน้าที่ที่มีอนุพันธ์แฝงมีแนวโน้มลดลง
- ความเสี่ยงด้านเทคโนโลยีสารสนเทศ ซึ่งผู้ออกหน้าที่ที่มีอนุพันธ์แฝงได้นำมาใช้เป็นระบบกลไกหลักในการขับเคลื่อนธุรกิจ จึงมีความเสี่ยงจากภัยคุกคามทางไซเบอร์มากขึ้น
- ความเสี่ยงด้านเครดิต จากการที่คู่สัญญาของผู้ออกหน้าที่ที่มีอนุพันธ์แฝงไม่สามารถปฏิบัติตามที่ได้ตกลงและระบุไว้ในสัญญา การที่คู่ค้าของผู้ออกหน้าที่ที่มีอนุพันธ์แฝงถูกปรับลดอันดับความเสี่ยง ซึ่งอาจส่งผลกระทบต่อรายได้และการดำรงเงินกองทุน
- ความเสี่ยงด้านตลาด จากการเปลี่ยนแปลงมูลค่าฐานที่อยู่ในงบแสดงฐานะทางการเงินที่เกิดจากการเคลื่อนไหวของ อัตราดอกเบี้ย อัตราแลกเปลี่ยน ราคาตราสารทุน และราคาสินค้าโภคภัณฑ์ ที่มีผลกระทบในทางลบต่อรายได้และเงินกองทุนของผู้ออกหน้าที่ที่มีอนุพันธ์แฝง
- ความเสี่ยงด้านการปฏิบัติการ จากความไม่เพียงพอหรือความบกพร่องของกระบวนการควบคุมภายใน บุคลากร ระบบงานของผู้ออกหน้าที่ที่มีอนุพันธ์แฝงหรือเหตุการณ์ภายนอก รวมถึงความเสี่ยงด้านกฎหมาย แต่ไม่รวมความเสี่ยงด้านกลยุทธ์และความเสี่ยงด้านชื่อเสียง
- ความเสี่ยงด้านสภาพคล่อง จากการที่ผู้ออกหน้าที่ที่มีอนุพันธ์แฝงไม่สามารถชำระหนี้สินหรือภาระผูกพันเมื่อถึงกำหนด ไม่สามารถเปลี่ยนสินทรัพย์เป็นเงินสดได้ ไม่สามารถจัดหาเงินทุนได้เพียงพอ หรือสามารถจัดหาเงินทุนได้ด้วยต้นทุนที่สูงเกินกว่าระดับที่ยอมรับได้ ซึ่งอาจส่งผลกระทบต่อรายได้และเงินกองทุนของผู้ออกหน้าที่ที่มีอนุพันธ์แฝง
- การบริหารจัดการเงินกองทุน ผู้ออกหน้าที่ที่มีอนุพันธ์แฝงได้บริหารจัดการเงินกองทุนตามหลัก Basel III ที่ ธปท. กำหนดทั้งในระดับธนาคารและระดับกลุ่มธุรกิจทางการเงิน โดยได้ถือปฏิบัติตั้งแต่ 1 มกราคม 2556 เป็นต้นมา ผู้ออกหน้าที่ที่มีอนุพันธ์แฝงมีการปฏิบัติตามกระบวนการมาตรฐานในการบริหารความเสี่ยง และดูแลความเพียงพอของเงินกองทุนให้เป็นไปตามหลักเกณฑ์ของ ธปท. และหลักเกณฑ์สากลมาโดยตลอด มีการทำ Stress Test ครอบคลุมความเสี่ยงที่มีนัยสำคัญทั้งในภาวะปกติและภาวะวิกฤติ เพื่อประเมิน

อันดับความน่าเชื่อถือของผู้ออกหุ้นกู้ที่มีอนุพันธ์แฝง

อันดับ AAA(tha) แนวโน้ม คงที่ (Stable)
 เมื่อวันที่ 20 โดย บริษัท พีพีเรทติ้ง (ประเทศ
 กรกฎาคม พ.ศ. ไทย) จำกัด
 2566

รายละเอียดสำคัญอื่น

วันที่ออกตราสาร	7 มิถุนายน 2567
วันที่ครบกำหนดอายุ	7 มิถุนายน 2570
ประเภทการเสนอขาย	ผู้ลงทุนสถาบันและ/หรือผู้ลงทุนรายใหญ่ (PP-II&HNW)
ผู้จัดจำหน่าย/ผู้ค้า	ธนาคารกรุงไทย จำกัด (มหาชน) หรือผู้ที่ได้รับแต่งตั้งโดยชอบให้ทำหน้าที่เป็นผู้จัดจำหน่ายหุ้นกู้ที่มีอนุพันธ์แฝงแทน
นายทะเบียนหุ้นกู้	ธนาคารกรุงไทย จำกัด (มหาชน)
อัตราผลตอบแทนสูงสุด	ขึ้นอยู่กับความเคลื่อนไหวของราคาและความผันผวนของปัจจัยอ้างอิงที่เกี่ยวข้องและอัตราดอกเบี้ยของตราสาร
อัตราผลตอบแทนต่ำสุด	ไม่ต่ำกว่าอัตราดอกเบี้ยของตราสาร หากมีการคุ้มครองเงินต้น / ขาดทุนร้อยละ 100 ขึ้นอยู่กับความเคลื่อนไหวของราคาและความผันผวนของปัจจัยอ้างอิงที่เกี่ยวข้องและอัตราดอกเบี้ยของตราสาร หากไม่มีการคุ้มครองเงินต้น
การคุ้มครองเงินต้น	มี ณ วันที่ครบกำหนดอายุ ผู้ออกตราสารจะจ่ายเงินต้น 100% ของเงินลงทุน

ผลกระทบต่อความเพียงพอของเงินกองทุน และวางกลยุทธ์เพื่อรักษาระดับของเงินกองทุนให้เพียงพอสำหรับปัจจุบันและอนาคต ทั้งนี้ ผู้ลงทุนสามารถศึกษารายละเอียดของความเสี่ยงเพิ่มเติมได้ในแบบ filing (แบบ 69-SN-1) ส่วนที่ 3 หัวข้อ 3 ปัจจัยความเสี่ยงทั่วไป **ข้อกำหนดในการดำรงอัตราส่วนทางการเงิน**

ไม่มีข้อกำหนดในการดำรงอัตราส่วนทางการเงิน

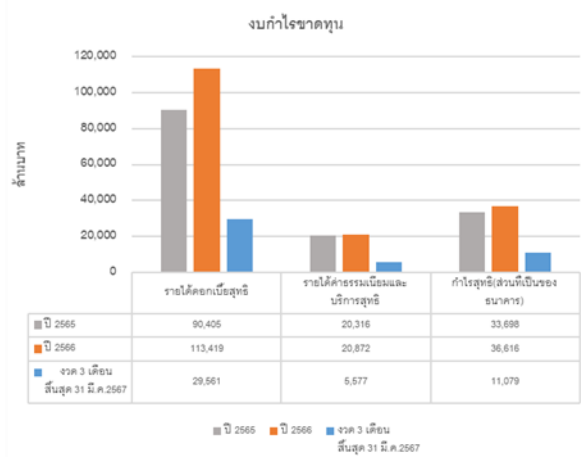
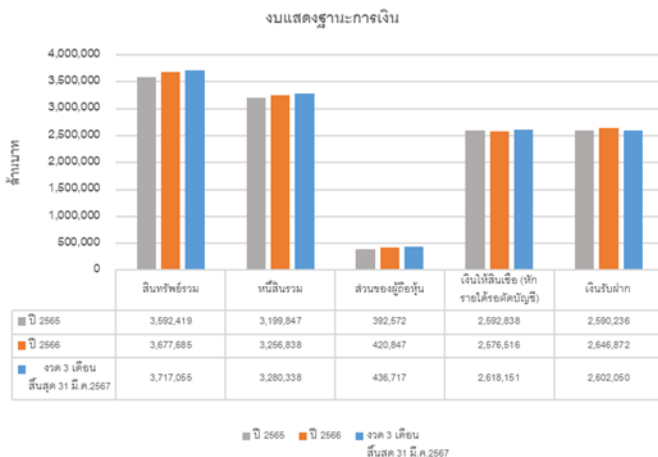
อัตราส่วนทางการเงินที่สำคัญของผู้ออกหุ้นกู้ที่มีอนุพันธ์แฝง

อัตราส่วนทางการเงิน (ร้อยละ)	ค่าเฉลี่ยอุตสาหกรรม (ล่าสุด)	31 มีนาคม 2567	ปี 2566	ปี 2565
อัตราส่วนสินทรัพย์สภาพคล่องเพื่อรองรับสถานการณ์ด้านสภาพคล่องที่มีความรุนแรง (LCR) (ร้อยละ) ⁽¹⁾	N/A	N/A*	202	201
อัตราส่วนแหล่งเงินที่มีความมั่นคงต่อความต้องการแหล่งเงินที่มีความมั่นคง (NSFR) (ร้อยละ) ⁽²⁾	N/A	N/A*	129	130
อัตราส่วนเงินกองทุนชั้นที่ 1 (Tier 1 ratio) ⁽³⁾	N/A	17.45	17.62	16.69
อัตราส่วนเงินกองทุนทั้งสิ้น (CAR ratio) ⁽⁴⁾	N/A	20.52	20.71	19.80

¹ LCR – ยิ่งสูง ยิ่งแสดงถึงความสามารถในการรองรับสถานการณ์ด้านสภาพคล่อง ค่าตัวเลขจากงบการเงินเฉพาะธนาคาร
² NSFR – ยิ่งสูง ยิ่งแสดงถึงความมั่นคงของแหล่งเงินที่ใช้ในการประกอบกิจการ ค่าตัวเลขจากงบการเงินเฉพาะธนาคาร
³ Tier 1 ratio – ยิ่งสูง ยิ่งแสดงถึงความสามารถในการรองรับผลขาดทุน ค่าตัวเลขจากงบการเงินรวม
⁴ CAR ratio – ยิ่งสูง ยิ่งแสดงถึงความสามารถในการรองรับผลขาดทุน ค่าตัวเลขจากงบการเงินรวม

*ตามประกาศธนาคารแห่งประเทศไทยที่ สนส.14/2562 ให้ธนาคารพาณิชย์เปิดเผยข้อมูลการดำรงเงินกองทุนเป็นรายครึ่งปี

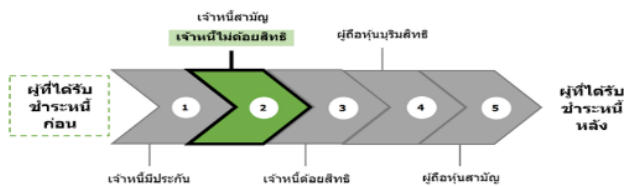
สรุปฐานะการเงินและผลการดำเนินงานตามงบการเงินรวมย้อนหลัง 2 ปี และปี 2567 สิ้นสุดวันที่ 31 มีนาคม 2567



ผู้ลงทุนสามารถศึกษาข้อมูลงบการเงินของผู้ออกตราสารเพิ่มเติมได้จาก website : <https://krungthai.com/th/investor-relations/financial-information/financial-report>

ลำดับการได้รับชำระหนี้

สิทธิเรียกร้องของผู้ลงทุนในการได้รับชำระหนี้เมื่อผู้ออกหุ้นกู้ที่มีอนุพันธ์แฝงถูกพิทักษ์ทรัพย์ ถูกศาลพิพากษาให้ล้มละลาย หรือมีการชำระบัญชีเพื่อการเลิกบริษัท



ลักษณะพิเศษและความเสี่ยงสำคัญของตราสาร

• ลักษณะพิเศษของตราสาร

หุ้นกู้ที่มีอนุพันธ์แฝงซึ่งอ้างอิงดัชนี Solactive Japan All Cap VT Index ซึ่งมีส่วนประกอบของปัจจัยอ้างอิงดังต่อไปนี้ 1 ประเภทขึ้นไป คือ หลักทรัพย์ต่างประเทศ หรืออัตราดอกเบี้ย หรืออัตราแลกเปลี่ยนเงินตราต่างประเทศ หรือราคาสินค้าโภคภัณฑ์ ในตลาด Futures ซึ่งมีคุณสมบัติครบถ้วนตามที่กำหนดไว้ในประกาศคณะกรรมการกำกับตลาดทุนว่าด้วยการขออนุญาตและการอนุญาตให้ออกและเสนอขายหุ้นกู้ที่มีอนุพันธ์แฝง มีลักษณะดังต่อไปนี้

ในวันครบกำหนดอายุของหุ้นกู้ที่มีอนุพันธ์แฝง

กรณีที่อนุพันธ์แฝงเป็นการซื้อสิทธิในการซื้อปัจจัยอ้างอิง (Long Call Option)

1. การจ่ายผลตอบแทน

ผู้ลงทุนจะได้รับผลตอบแทนในสกุลเงินต้น ตามรายละเอียดดังต่อไปนี้

ผลตอบแทนรวม = ดอกเบี้ย + ผลตอบแทนจากอนุพันธ์แฝง

ดอกเบี้ย = อัตราดอกเบี้ย \times $\frac{\text{จำนวนวันในงวดผลตอบแทน}}{\text{Day Count Convention}}$ \times จำนวนเงินต้น

*ผลตอบแทนจากอนุพันธ์แฝง = เงินต้น \times $\left[\frac{\text{อัตราแลกเปลี่ยนตอนจบ}}{\text{อัตราแลกเปลี่ยนเริ่มต้น}} \times \text{อัตราผลตอบแทนรวม} \times (\text{ราคาอ้างอิง} - 1) \right]$ / ราคาใช้สิทธิ

*ถ้าผลตอบแทนจากอนุพันธ์แฝงมีมูลค่าต่ำกว่าศูนย์ จะใช้มูลค่าศูนย์ในการคำนวณผลตอบแทนรวม

2. การจ่ายเงินต้น

ผู้ลงทุนจะได้รับคืนเงินต้นตามรายละเอียดดังต่อไปนี้

เงินต้นจ่ายคืน = จำนวนเงินต้น \times อัตราการคุ้มครองเงินต้น (กรณีที่มีการคุ้มครองเงินต้น)

ตัวอย่าง
จำลองเหตุการณ์ ซื้อสิทธิในการซื้อปัจจัยอ้างอิง (Long Call Option)

เงินทุน	[10,000,000] บาท
สกุลเงินของตราสาร	บาท
วันที่ออกตราสาร	7 มิถุนายน 2567
วันครบกำหนดอายุ	7 มิถุนายน 2570
Day Count Convention	365
อัตราคุ้มครองเงินทุน (%)	100.00%
ปัจจัยอ้างอิง	ดัชนี Solactive Japan All Cap VT Index (Bloomberg Code: SJPACVT Index)
ราคาใช้สิทธิ (Strike Price) ¹	[121.17] ³
ราคาอ้างอิง	ราคาปิดดัชนี Solactive Japan All Cap VT Index 3 วันทำการ ก่อนวันครบกำหนดอายุตราสาร
วันกำหนดราคาอ้างอิง	2 มิถุนายน 2570
อัตราผลตอบแทนร่วม (Participant Rate, %)	100%
สกุลเงินของผลตอบแทนจากอนุพันธ์แฝง	JPY
อัตราแลกเปลี่ยนเริ่มต้น (THB amount per JPY) ²	0.24 ³

¹ราคาใช้สิทธิ (Strike Price) จะถูกกำหนดจากราคาปิดดัชนี Solactive Japan All Cap VT Index ณ วันที่ 5 มิถุนายน 2567 ซึ่งจะทำการประกาศบนหน้าเว็บไซต์ <https://www.solactive.com/indices/?se=1&index=DE000SL0L508>

²อัตราแลกเปลี่ยนเริ่มต้น (Initial FX Rate) จะถูกกำหนด ณ วันที่ 5 มิถุนายน 2567 เวลาประมาณ 16.00 น. กรุงเทพ โดยจะเป็นค่าเฉลี่ยระหว่าง TT Buying และ TT Selling ที่จะประกาศบนหน้าเว็บไซต์ <https://exchangerate.krungthai.com/#/counterRate>

³ตัวเลขตัวอย่างเพื่อการทำความเข้าใจลักษณะและความเสี่ยงของตราสารไม่ใช่ราคาจริงที่ผู้ลงทุนเข้าทำธุรกรรม

รายละเอียดธุรกรรมที่ลงทุนจริงจะเป็นไปตามรายละเอียดในสัญญาที่กำหนดสิทธิและหน้าที่ของผู้ออกและผู้ถือหุ้นคู่ที่มีอนุพันธ์แฝง (Final Terms) ที่เกี่ยวข้อง

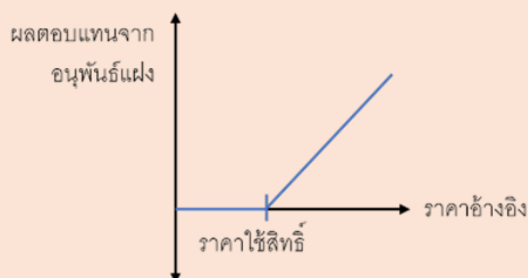
อัตราดอกเบี้ย

Interest Period	วันเริ่มนับดอกเบี้ย	วันสิ้นสุดการนับดอกเบี้ย	วันถึงกำหนดชำระดอกเบี้ย	อัตราดอกเบี้ย
1	7 มิถุนายน 2567	9 มิถุนายน 2568	9 มิถุนายน 2568	0.30%
2	9 มิถุนายน 2568	8 มิถุนายน 2569	8 มิถุนายน 2569	0.30%
3	8 มิถุนายน 2569	7 มิถุนายน 2570	7 มิถุนายน 2570	0.00%

นับจำนวนวันตั้งแต่วันเริ่มต้นนับดอกเบี้ยจนถึงวันก่อนหน้าวันสิ้นสุดการนับดอกเบี้ย

ราคาอ้างอิง	อัตราแลกเปลี่ยนตอนจบ ¹	ดอกเบี้ย	ผลตอบแทนจากอนุพันธ์แฝง	ผลตอบแทนรวม	การจ่ายเงินต้น	รวมผลกำไร/ขาดทุนจากการลงทุน
102.99	0.22	ดอกเบี้ย = เงินต้น x (จำนวนวัน/365) x อัตราดอกเบี้ย = 10,000,000 x (731/365) x 0.30% = 60,082.19 บาท	ผลตอบแทนจากอนุพันธ์แฝง = 10,000,000 x [(0.22/0.24) x 100% x (102.99/121.17 - 1)] = -1,375,340.43 บาท ปรับเป็นศูนย์	ดอกเบี้ย + ผลตอบแทนจากอนุพันธ์แฝง = 60,082.19 + 0.00 = 60,082.19 บาท	เงินต้นจ่ายคืน = 10,000,000 x 100% = 10,000,000 บาท	(เงินต้นจ่ายคืน + ผลตอบแทนรวม) - เงินต้น = (10,000,000 + 60,082.19) - 10,000,000 = 60,082.19 บาท
121.17	0.22		ผลตอบแทนจากอนุพันธ์แฝง = 10,000,000 x [(0.22/0.24) x 100% x (121.17/121.17 - 1)] = 0.00 บาท	ดอกเบี้ย + ผลตอบแทนจากอนุพันธ์แฝง = 60,082.19 + 0.00 = 60,082.19 บาท		(เงินต้นจ่ายคืน + ผลตอบแทนรวม) - เงินต้น = (10,000,000 + 60,082.19) - 10,000,000 = 60,082.19 บาท
139.35	0.22		ผลตอบแทนจากอนุพันธ์แฝง = 10,000,000 x [(0.22/0.24) x 100% x (139.35/121.17 - 1)] = 1,375,340.43 บาท	ดอกเบี้ย + ผลตอบแทนจากอนุพันธ์แฝง = 60,082.19 + 1,375,340.43 = 1,435,422.62 บาท		(เงินต้นจ่ายคืน + ผลตอบแทนรวม) - เงินต้น = (10,000,000 + 1,435,422.62) - 10,000,000 = 1,435,422.62 บาท
102.99	0.26		ผลตอบแทนจากอนุพันธ์แฝง = 10,000,000 x [(0.26/0.24) x 100% x (102.99/121.17 - 1)] = -1,625,402.33 บาท ปรับเป็นศูนย์	ดอกเบี้ย + ผลตอบแทนจากอนุพันธ์แฝง = 60,082.19 + 0.00 = 60,082.19 บาท		(เงินต้นจ่ายคืน + ผลตอบแทนรวม) - เงินต้น = (10,000,000 + 60,082.19) - 10,000,000 = 60,082.19 บาท
121.17	0.26		ผลตอบแทนจากอนุพันธ์แฝง = 10,000,000 x [(0.26/0.24) x 100% x (121.17/121.17 - 1)] = 0.00 บาท	ดอกเบี้ย + ผลตอบแทนจากอนุพันธ์แฝง = 60,082.19 + 0.00 = 60,082.19 บาท		(เงินต้นจ่ายคืน + ผลตอบแทนรวม) - เงินต้น = (10,000,000 + 60,082.19) - 10,000,000 = 60,082.19 บาท
139.35	0.26		ผลตอบแทนจากอนุพันธ์แฝง = 10,000,000 x [(0.26/0.24) x 100% x (139.35/121.17 - 1)] = 1,625,402.33 บาท	ดอกเบี้ย + ผลตอบแทนจากอนุพันธ์แฝง = 60,082.19 + 1,625,402.33 = 1,685,484.52 บาท		(เงินต้นจ่ายคืน + ผลตอบแทนรวม) - เงินต้น = (10,000,000 + 1,685,484.52) - 10,000,000 = 1,685,484.52 บาท

¹อัตราแลกเปลี่ยนตอนจบ (Final FX Rate) จะถูกกำหนด 1 วันทำการหลังวันกำหนดอ้างอิง โดยในปัจจุบันคาดว่าจะเป็นที่ 3 มิถุนายน 2570 เวลาประมาณ 13.00 น. กรุงเทพ โดยจะเป็นค่าเฉลี่ยระหว่าง TT Buying และ TT Selling ที่จะประกาศบนหน้าเว็บไซต์ <https://exchangerate.krungthai.com/#/counterRate>



- **การเป็นบุคคลภายใน** : ไม่เป็น
- **ความเสี่ยงสำคัญของตราสาร**
 1. หุ้นกู้ที่มีอนุพันธ์แฝงเป็นตราสารที่มีสภาพคล่องต่ำ และมีตลาดรองจำกัด ทำให้ผู้ลงทุนอาจซื้อขายได้ไม่สะดวก
 2. ผู้ลงทุนมีความเสี่ยงที่จะสูญเสียเงินลงทุนทั้งหมดหรือบางส่วน หากหุ้นกู้ที่มีอนุพันธ์แฝงไม่มีการคุ้มครองเงินต้น หรือคุ้มครองเงินต้นต่ำกว่า 100% ของเงินลงทุน ทั้งนี้ การลงทุนในหุ้นกู้ที่มีอนุพันธ์แฝงเป็นธุรกรรมที่ไม่ใช่ "เงินฝาก" และธุรกรรมการลงทุนในหุ้นกู้ที่มีอนุพันธ์แฝงดังกล่าวจะไม่ได้ได้รับความคุ้มครองจากสถาบันคุ้มครองเงินฝากแต่อย่างใด
 3. หุ้นกู้ที่มีอนุพันธ์แฝงเป็นตราสารที่มีความซับซ้อนมากกว่าหุ้นกู้หรือตราสารหนี้ทั่วไป เนื่องจากมีส่วนที่เป็นตราสารอนุพันธ์ (derivatives) ซึ่งจะมีความเสี่ยงที่เกี่ยวข้องหลายด้าน เช่น ความเสี่ยงของปัจจัยอ้างอิง ความเสี่ยงด้านเครดิตของผู้ออกตราสาร เป็นต้น ซึ่งผู้ลงทุนจะต้องศึกษาและทำความเข้าใจรายละเอียดอย่างถี่ถ้วนก่อนตัดสินใจลงทุน
 4. Credit Rating ของผู้ออกตราสารเป็นเพียงข้อมูลประกอบการตัดสินใจของผู้ลงทุนเท่านั้น มิใช่สิ่งชี้แนะการซื้อขายหุ้นกู้ที่มีอนุพันธ์แฝง และไม่ได้เป็นการรับประกันความสามารถในการชำระหนี้ของผู้ออกหุ้นกู้ที่มีอนุพันธ์แฝง
 5. ผู้ออกหุ้นกู้ที่มีอนุพันธ์แฝงอาจจะเสนอขายหุ้นกู้ที่มีอนุพันธ์แฝงหลายชุด ซึ่งหุ้นกู้ที่มีอนุพันธ์แฝงแต่ละชุดจะมีอายุแตกต่างกันและความเสี่ยงไม่เท่ากัน ซึ่งโดยทั่วไปหุ้นกู้ที่มีอนุพันธ์แฝงที่มีอายุมากกว่าจะมีความเสี่ยงสูงกว่า
 6. หุ้นกู้ที่มีอนุพันธ์แฝงที่มีการจ่ายเงินต้นและผลตอบแทนอ้างอิงกับดัชนีอ้างอิงอื่นใดซึ่งมีคุณสมบัติครบถ้วนตามที่กำหนดไว้ในประกาศคณะกรรมการกำกับตลาดทุนว่าด้วยการขออนุญาตและการอนุญาตให้ออกและเสนอขายหุ้นกู้ที่มีอนุพันธ์แฝงดังกล่าว เป็นหุ้นกู้ที่มีอนุพันธ์แฝงที่มีความเสี่ยงแตกต่างกันตามข้อกำหนดเพิ่มเติมของหุ้นกู้ที่มีอนุพันธ์แฝงในแต่ละชุด ผลตอบแทนและวิธีการไถ่ถอนหุ้นกู้ที่มีอนุพันธ์แฝง ขึ้นอยู่กับข้อตกลงที่ทำขึ้นระหว่างผู้ถือหุ้นกู้ที่มีอนุพันธ์แฝงกับผู้ออกหุ้นกู้ที่มีอนุพันธ์แฝง ตามแต่ละประเภทของหุ้นกู้ที่มีอนุพันธ์แฝงตามเงื่อนไขที่ระบุไว้ในสัญญาที่กำหนดสิทธิและหน้าที่ของผู้ออกและผู้ถือหุ้นกู้ที่มีอนุพันธ์แฝง (Final Terms) ที่เกี่ยวข้อง โดยการชำระคืนเงินต้นในรูปแบบของเงิน ในมูลค่าที่มากหรือน้อยกว่ามูลค่ารวมที่ตราไว้
 7. หุ้นกู้ที่มีอนุพันธ์แฝงที่อ้างอิงกับดัชนีที่มีองค์ประกอบของสินทรัพย์มากกว่าหนึ่งประเภท เช่น เกิดจากการรวมตัวกันของหลักทรัพย์และสินค้าโภคภัณฑ์ จึงทำให้ผู้ลงทุนมีความเสี่ยงจากความผันผวนของสินทรัพย์มากกว่าหนึ่งประเภท รวมถึงหากเป็นสินทรัพย์ที่เป็นสกุลเงินตราต่างประเทศ ผู้ลงทุนจะมีความเสี่ยงจากอัตราแลกเปลี่ยนเงินร่วมด้วย
 8. ในระหว่างอายุหุ้นกู้ที่มีอนุพันธ์แฝง สัญญาที่กำหนดสิทธิและหน้าที่ของผู้ออกและผู้ถือหุ้นกู้ที่มีอนุพันธ์แฝง (Final Terms) ที่เกี่ยวข้อง อาจมีข้อกำหนดให้ผู้ถือหุ้นกู้ที่มีอนุพันธ์แฝงสามารถทำการไถ่ถอนหุ้นกู้ที่มีอนุพันธ์แฝงก่อนวันครบกำหนดอายุด้วยเหตุผลทางภาษี หรือเหตุอื่นใด (callable) เช่น เหตุไม่ชอบด้วยกฎหมาย (Illegality Event) เหตุทางภาษี (Tax Event) เป็นต้น หรือมีข้อกำหนดให้ผู้ถือหุ้นกู้ที่มีอนุพันธ์แฝงสามารถขอไถ่ถอนหุ้นกู้ที่มีอนุพันธ์แฝงก่อนวันครบกำหนดอายุได้ (puttable) โดยในกรณีที่มีการไถ่ถอนหุ้นกู้ที่มีอนุพันธ์แฝงก่อนวันครบกำหนดอายุ ผู้ถือหุ้นกู้ที่มีอนุพันธ์แฝงมีความเสี่ยงที่จะไม่ได้รับเงินต้นคืนทั้งจำนวนและ/หรืออาจไม่ได้รับผลตอบแทนตามที่คาดหมายไว้ หรืออาจจะเสียโอกาสในการได้รับผลตอบแทนที่คาดว่าจะได้รับจากผู้ถือหุ้นกู้ที่มีอนุพันธ์แฝง หากผู้ออกหรือผู้ถือหุ้นกู้ที่มีอนุพันธ์แฝงใช้สิทธิไถ่ถอนในช่วงที่อัตราผลตอบแทนในตลาดลดลงต่ำกว่าอัตราผลตอบแทนของหุ้นกู้ที่มีอนุพันธ์แฝง เป็นต้น
 9. เงื่อนไขการจ่ายผลตอบแทนและเงินต้นอ้างอิงกับปัจจัยต่าง ๆ และผู้ลงทุนมีความเสี่ยงที่จะสูญเสียเงินลงทุนหากไม่มีการคุ้มครองเงินต้น

ทั้งนี้ ผู้ลงทุนสามารถศึกษารายละเอียดความเสี่ยงที่เกี่ยวข้องกับตราสารได้ในแบบ filing (แบบ 69-SN-1) ส่วนที่ 4 หัวข้อ 1.2 ปัจจัยความเสี่ยงของหุ้นกู้ที่มีอนุพันธ์แฝง

คำเตือนและข้อมูลแจ้งเตือนอื่น

1. คำเตือน
 - การอนุมัติจากสำนักงาน ก.ล.ด. ไม่ได้หมายความว่าแนะนำให้ลงทุน ประกันการชำระหนี้ ผลตอบแทน เงินต้น หรือรับรองความถูกต้องของข้อมูล
 - ข้อมูลสรุปนี้เป็นส่วนหนึ่งของหนังสือชี้ชวน (แบบ 69-SN-1) ซึ่งเป็นเพียงข้อมูลสรุปเกี่ยวกับการเสนอขาย ลักษณะและความเสี่ยงของหลักทรัพย์และบริษัทที่ออกและเสนอขายหลักทรัพย์ ดังนั้น ผู้ลงทุนต้องวิเคราะห์ความเสี่ยงและศึกษาข้อมูลจากหนังสือชี้ชวน (แบบ 69-SN-1)
2. ข้อมูลแจ้งเตือนอื่น
 - ประวัติการผิดนัดชำระหนี้ : ผู้ออกหุ้นกู้ที่มีอนุพันธ์แฝงไม่มีการผิดนัดชำระหนี้ ดอกเบี้ย หรือเงินต้นของตราสารหนี้อื่นใด หรือผิดนัดชำระหนี้เงินกู้ยืมจากธนาคารพาณิชย์ บริษัทเงินทุน บริษัทเครดิตฟองซิเอร์ หรือสถาบันการเงินที่มีกฎหมายเฉพาะจัดตั้งขึ้น โดยดูประวัติย้อนหลัง 3 ปีของผู้ออกหุ้นกู้ที่มีอนุพันธ์แฝงจากบริษัทข้อมูลเครดิตแห่งชาติ และงบการเงินที่ตรวจสอบโดยผู้สอบบัญชีรับอนุญาต
 - ความขัดแย้งทางผลประโยชน์ : ธนาคารกรุงไทย จำกัด (มหาชน) ทำหน้าที่เป็นผู้จัดจำหน่ายหุ้นกู้ที่มีอนุพันธ์แฝง และตัวแทนคำนวณเงิน