

## Factsheet

## ธนาคารกรุงไทย จำกัด (มหาชน)



ลักษณะการประกอบธุรกิจ: ธนาคารพาณิชย์ ธุรกิจหลักทรัพย์ และธุรกิจที่เกี่ยวข้องตามที่ได้รับอนุญาต ตาม พ.ร.บ.ธุรกิจสถาบันการเงิน พ.ศ.2551 และ พ.ร.บ.หลักทรัพย์และตลาดหลักทรัพย์ พ.ศ.2535

สถานะการเป็นบริษัทจดทะเบียนในตลาดหลักทรัพย์แห่งประเทศไทย (listed) :  เป็น  ไม่เป็น  
 เสนอขาย: หุ้นกู้ที่มีอนุพันธ์แฝง ซึ่งอ้างอิงกับหลักทรัพย์ไทยหรือหลักทรัพย์ต่างประเทศ ที่มีลักษณะเป็นตราสารทุน/  
 ดัชนีหลักทรัพย์ที่เกี่ยวข้องกับปัจจัยอ้างอิงตามหลักทรัพย์ดังกล่าว ซึ่งมีคุณสมบัติตามที่กำหนดไว้ใน  
 ประกาศคณะกรรมการกำกับตลาดทุน (Equity Linked Note ประเภท Knock-In Option)  
 ชนิดระบุชื่อผู้ถือ ประเภทไม่ด้อยสิทธิ ไม่มีประกัน ไม่มีการแปลงสภาพและไม่มีการคืนหุ้นกู้ที่มีอนุพันธ์แฝง  
 ระยะเวลาการเสนอขาย: ภายใน 1 ปี นับแต่วันที่ได้รับอนุญาต และไม่เกินวันที่ 7 กันยายน 2566

## ลักษณะตราสาร

สกุลเงิน	บาทหรือสกุลเงินต่างประเทศตามที่ระบุไว้ในสัญญาที่กำหนดสิทธิและหน้าที่ของผู้ออกและผู้ถือหุ้นกู้ที่มีอนุพันธ์แฝง (Final Terms) ที่เกี่ยวข้อง
อายุ	[•]
อัตราดอกเบี้ย	เป็นไปตามสัญญาที่กำหนดสิทธิและหน้าที่ของผู้ออกและผู้ถือหุ้นกู้ที่มีอนุพันธ์แฝง (Final Terms) ที่เกี่ยวข้อง
งวดการชำระดอกเบี้ย	
การไถ่ถอนก่อนกำหนด	
มูลค่าการเสนอขายรวม	[•]
หลักประกัน/ผู้ค้ำประกัน	ไม่มี
ผู้แทนผู้ถือหุ้นกู้	ไม่มี
วัตถุประสงค์การใช้เงิน	เพื่อบริหารสภาพคล่อง และบริหารจัดการความเสี่ยงด้านเครดิต รวมถึงใช้ในด้านอัตราดอกเบี้ย รวมทั้งใช้ในการดำเนินงานทั่วไปของผู้ออกหุ้นกู้ที่มีอนุพันธ์แฝง
ปัจจัยอ้างอิง	ดัชนี Hang Seng China Enterprises Index ซึ่งมีคุณสมบัติตามที่กำหนดไว้ในประกาศคณะกรรมการกำกับตลาดทุนว่าด้วยการขออนุญาตและการอนุญาตให้ออกและเสนอขายหุ้นกู้ที่มีอนุพันธ์แฝง
วันกำหนดค่าปัจจัยอ้างอิง	เป็นไปตามสัญญาที่กำหนดสิทธิและหน้าที่ของผู้ออกและผู้ถือหุ้นกู้ที่มีอนุพันธ์แฝง (Final Terms) ที่เกี่ยวข้อง
รูปแบบการไถ่ถอน	Cash

## ระดับความเสี่ยง

(พิจารณาจากเงื่อนไขการคุ้มครองเงินต้นและอันดับความน่าเชื่อถือ)



ตราสารนี้เป็นตราสารประเภทไม่ด้อยสิทธิ  
 และมีการชำระเงินต้นและผลตอบแทนขึ้นกับปัจจัยอ้างอิง

## ผลตอบแทนของตราสารรุ่นอื่นในตลาด (YTM)

ไม่มีข้อมูล

## ความเสี่ยงของผู้ออกหุ้นกู้ที่มีอนุพันธ์แฝง

- ความเสี่ยงจาก Technology Disruption จากการใช้บริการทาง Digital ระบบการเงินแบบไร้ตัวกลาง และคู่แข่งกลุ่ม Fintech ได้เข้ามาแข่งขันเพื่อนำเสนอบริการทางการเงินในรูปแบบใหม่มากขึ้น จึงทำให้รายได้จากการให้บริการของผู้ออกหุ้นกู้ที่มีอนุพันธ์แฝงมีแนวโน้มลดลง
- ความเสี่ยงด้านเทคโนโลยีสารสนเทศ ซึ่งผู้ออกหุ้นกู้ที่มีอนุพันธ์แฝงได้นำมาใช้เป็นระบบหลักในการขับเคลื่อนธุรกิจ จึงมีความเสี่ยงจากภัยคุกคามทางไซเบอร์มากขึ้น
- ความเสี่ยงด้านเครดิต จากกรณีที่สัญญาของผู้ออกหุ้นกู้ที่มีอนุพันธ์แฝงไม่สามารถปฏิบัติตามที่ได้ตกลงและระบุไว้ในสัญญา การที่คู่ค้าของผู้ออกหุ้นกู้ที่มีอนุพันธ์แฝงถูกปรับลดอันดับความเสี่ยง ซึ่งอาจส่งผลกระทบต่อรายได้และการดำรงเงินกองทุน
- ความเสี่ยงด้านตลาด จากการเปลี่ยนแปลงมูลค่าฐานที่อยู่ที่อยู่ในงบแสดงฐานะทางการเงินที่เกิดจากการเคลื่อนไหวของอัตราดอกเบี้ย อัตราแลกเปลี่ยน ราคาตราสารทุน และราคาสินค้าโภคภัณฑ์ ที่มีผลกระทบในทางลบต่อรายได้ และเงินกองทุนของผู้ออกหุ้นกู้ที่มีอนุพันธ์แฝง
- ความเสี่ยงด้านการปฏิบัติการ จากความไม่เพียงพอหรือความบกพร่องของกระบวนการควบคุมภายใน บุคลากร ระบบงานของผู้ออกหุ้นกู้ที่มีอนุพันธ์แฝงหรือเหตุการณ์ภายนอก รวมถึงความเสี่ยงด้านกฎหมายแต่ไม่รวมถึงความเสี่ยงด้านกลยุทธ์และความเสี่ยงด้านชื่อเสียง
- ความเสี่ยงด้านสภาพคล่อง จากการที่ผู้ออกหุ้นกู้ที่มีอนุพันธ์แฝงไม่สามารถชำระหนี้สินหรือภาระผูกพันเมื่อถึงกำหนด ไม่สามารถเปลี่ยนสินทรัพย์เป็นเงินสดได้ ไม่สามารถจัดหาเงินทุนได้เพียงพอหรือสามารถจัดหาเงินทุนได้ด้วยต้นทุนที่สูงเกินกว่าระดับที่ยอมรับได้ ซึ่งอาจส่งผลกระทบต่อรายได้และเงินกองทุนของผู้ออกหุ้นกู้ที่มีอนุพันธ์แฝง
- การบริหารจัดการเงินกองทุน ผู้ออกหุ้นกู้ที่มีอนุพันธ์แฝงได้บริหารจัดการเงินกองทุนตามหลัก Basel III ที่รปท. กำหนดทั้งในระดับธนาคารและระดับกลุ่มธุรกิจทางการเงิน โดยได้ถือปฏิบัติตั้งแต่ 1 มกราคม 2556 เป็นต้นมา ผู้ออกหุ้นกู้ที่มีอนุพันธ์แฝงมีการปฏิบัติตามกระบวนการมาตรฐานในการบริหารความเสี่ยง และดูแลความเพียงพอของเงินกองทุนให้เป็นไปตาม

**อันดับความน่าเชื่อถือของผู้ออกหุ้นกู้ที่มีอนุพันธ์แฝง**

อันดับ AAA (tha) แนวโน้ม คงที่ (Stable)  
เมื่อวันที่ 27 โดยบริษัท ภัทราเรตติ้ง (ประเทศไทย) จำกัด  
กรกฎาคม พ.ศ. 2565

**รายละเอียดสำคัญอื่น**

วันที่ออกตราสาร	[•]
วันที่ครบกำหนด	[•]
อายุ	
ประเภทการเสนอขาย	ผู้ลงทุนสถาบันและ/หรือผู้ลงทุนรายใหญ่ (PP-II&HNW)
ผู้จัดจำหน่าย/ผู้ค้า	ธนาคารกรุงไทย จำกัด (มหาชน) หรือผู้ที่ได้รับแต่งตั้งโดยชอบให้ทำหน้าที่เป็นผู้จัดจำหน่ายหุ้นกู้ที่มีอนุพันธ์แฝงแทน
นายทะเบียนหุ้นกู้	ธนาคารกรุงไทย จำกัด (มหาชน)
อัตราผลตอบแทนสูงสุด	ขึ้นอยู่กับความเคลื่อนไหวของราคาและความผันผวนของปัจจัยอ้างอิงที่เกี่ยวข้องและอัตราดอกเบี้ยต่ออายุตราสาร
อัตราผลตอบแทนต่ำสุด	ขาดทุนร้อยละ 100 ขึ้นอยู่กับความเคลื่อนไหวของราคาและความผันผวนของปัจจัยอ้างอิงที่เกี่ยวข้องและอัตราดอกเบี้ยของตราสาร หากไม่มีการคุ้มครองเงินต้น
การคุ้มครองเงินต้น	ไม่มี

หลักเกณฑ์ของรพท.และหลักเกณฑ์สากลมาโดยตลอด มีการทำ Stress Test ครอบคลุมความเสี่ยงที่มีนัยสำคัญทั้งในภาวะปกติและภาวะวิกฤต เพื่อประเมินผลกระทบต่อความเพียงพอของเงินกองทุนและวางกลยุทธ์เพื่อรักษาระดับของเงินกองทุนให้เพียงพอสำหรับปัจจุบันและอนาคต

ทั้งนี้ ผู้ลงทุนสามารถศึกษารายละเอียดของความเสี่ยงเพิ่มเติมได้ในแบบ filing (แบบ 69-SP-1) ส่วนที่ 3 หัวข้อ 3 ปัจจัยความเสี่ยงทั่วไป

**อัตราส่วนทางการเงินที่สำคัญของผู้ออกหุ้นกู้ที่มีอนุพันธ์แฝง**

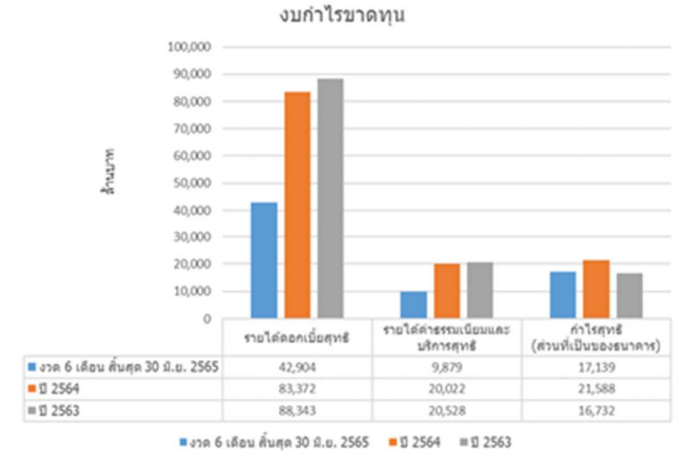
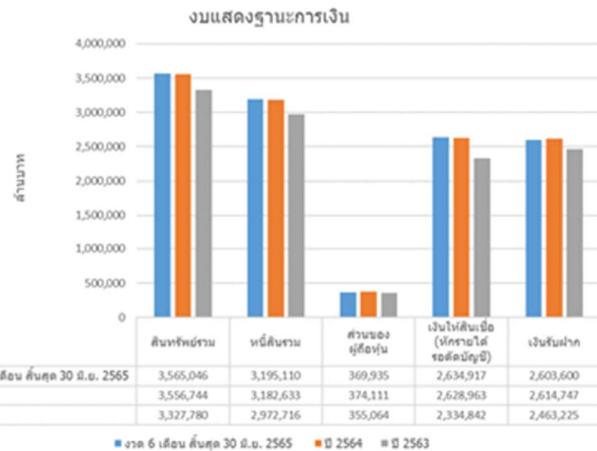
อัตราส่วนทางการเงิน (ร้อยละ)	ค่าเฉลี่ยอุตสาหกรรม (ล่าสุด)	30 มิถุนายน 2565	2564	2563
อัตราส่วนสินทรัพย์สภาพคล่องเพื่อรองรับสถานการณ์ด้านสภาพคล่องที่มีความรุนแรง (LCR) (ร้อยละ) <sup>(1)</sup>	N/A	189	196	188
อัตราส่วนแหล่งเงินที่มีความมั่นคงและความต้องการแหล่งเงินที่มีความมั่นคง (NSFR) (ร้อยละ) <sup>(2)</sup>	N/A	129	130	125
อัตราส่วนเงินกองทุนชั้นที่ 1 (Tier 1 ratio) <sup>(3)</sup>	N/A	16.28	16.86	15.79

<sup>1</sup> LCR – ยิ่งสูง ยิ่งแสดงถึงความสามารถในการรองรับสถานการณ์ด้านสภาพคล่อง  
<sup>2</sup> NSFR – ยิ่งสูง ยิ่งแสดงถึงความมั่นคงของแหล่งเงินที่ใช้ในการประกอบกิจการ  
<sup>3</sup> Tier 1 ratio – ยิ่งสูง ยิ่งแสดงถึงความสามารถในการรองรับผลขาดทุน

**ข้อกำหนดในการดำรงอัตราส่วนทางการเงิน**

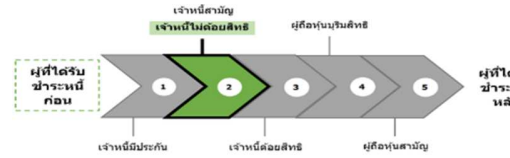
ไม่มีข้อกำหนดในการดำรงอัตราส่วนทางการเงิน

**สรุปฐานะการเงินและผลการดำเนินงานตามงบการเงินรวมย้อนหลัง 2 ปีและงวด 6 เดือนสิ้นสุดวันที่ 30 มิถุนายน 2565**



**ลำดับการได้รับชำระหนี้**

สิทธิเรียกร้องของผู้ลงทุนในการได้รับชำระหนี้เมื่อผู้ออกหุ้นกู้ที่มีอนุพันธ์แฝงถูกพิทักษ์ทรัพย์ ถูกศาลพิพากษาให้ล้มละลาย หรือมีการชำระบัญชีเพื่อการเลิกบริษัท



**ลักษณะพิเศษและความเสี่ยงสำคัญของตราสาร**• **ลักษณะพิเศษของตราสาร**

หุ้นกู้ที่มีอนุพันธ์แฝง ซึ่งอ้างอิงดัชนี Hang Seng China Enterprises Index ซึ่งมีคุณสมบัติตามที่กำหนดไว้ในประกาศคณะกรรมการกำกับตลาดทุนว่าด้วยการขออนุญาตและการอนุญาตให้ออกและเสนอขายหุ้นกู้ที่มีอนุพันธ์แฝง มีลักษณะดังต่อไปนี้

ในวันครบกำหนดอายุของหุ้นกู้ที่มีอนุพันธ์แฝง

**ในกรณีที่อนุพันธ์แฝงเป็นการขายสิทธิในการขายปัจจัยอ้างอิง (Short Put Option)**

## 1. การจ่ายผลตอบแทน

ผลตอบแทนรวม = ดอกเบี้ย + ผลตอบแทนจากอนุพันธ์แฝง

ดอกเบี้ย = อัตราดอกเบี้ยตั้งต้น x จำนวนวันในงวดผลตอบแทน x จำนวนเงินต้น  
Day Count Convention

ผลตอบแทนจากอนุพันธ์แฝง

เหตุการณ์ Knock-In Event จะเกิดขึ้นเมื่อ ราคาปิดวันใดวันหนึ่งของปัจจัยอ้างอิงอยู่เท่ากับหรือต่ำกว่า Knock-In Barrier

• ถ้าเกิดเหตุการณ์ Knock-In Event และ ราคาปัจจัยอ้างอิงต่ำกว่า Put Strike

ผลตอบแทนจากอนุพันธ์แฝง

$$= \text{เงินต้น} \times \left[ \left( \frac{\text{อัตราแลกเปลี่ยนตอนจบ}}{\text{อัตราแลกเปลี่ยนเริ่มต้น}} \right) \times \text{อัตราผลตอบแทนรวม Call} \times \left( \frac{\text{ราคาอ้างอิง} - \text{ราคาใช้สิทธิ Put}}{\text{ราคาอ้างอิงเริ่มต้น}} \right) \right]$$

• ในกรณีอื่นๆ

จะไม่มีมูลค่าศูนย์ในการคำนวณผลตอบแทนจากอนุพันธ์แฝง

## 2. การจ่ายคืนเงินต้น

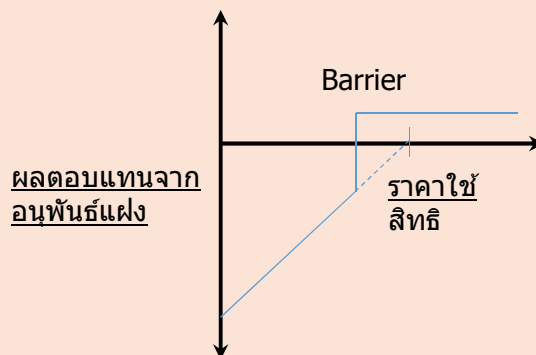
เงินต้นจ่ายคืน = จำนวนเงินต้น x อัตราการคุ้มครองเงินต้น (กรณีที่มีการคุ้มครองเงินต้น)

**ตัวอย่าง****จำลองเหตุการณ์กรณีขายสิทธิในการขายปัจจัยอ้างอิง (Short Put Option)**

เงินต้น	[10,000,000 บาท]
สกุลเงินของตราสาร	[บาท]
วันที่ออกตราสาร	[3 ตุลาคม 2565]
วันครบกำหนดอายุ	[3 ตุลาคม 2566]
อัตราดอกเบี้ย	[10.00% ต่อปี]
Day Count Convention	[365]
อัตราคุ้มครองเงินต้น (%)	[ไม่มี]
ปัจจัยอ้างอิง	ดัชนี Hang Seng China Enterprises Index
ราคาอ้างอิงเริ่มต้น (Initial Level)	[6,500]
ราคาใช้สิทธิ Put (Put Strike)	100% ของราคาอ้างอิงเริ่มต้น [6,500]
Knock-In Barrier	85% ของราคาอ้างอิงเริ่มต้น [5,525]
อัตราผลตอบแทนร่วม Put (Put Participant Rate, %)	100%
ราคาอ้างอิง	ราคาปิดของดัชนี Hang Seng China Enterprises Index ณ วันกำหนดราคาอ้างอิง
วันกำหนดราคาอ้างอิง	[28 กันยายน 2566]
วันครบรอบจ่ายผลตอบแทนของอนุพันธ์แฝง	[3 ตุลาคม 2566]
อัตราแลกเปลี่ยนเริ่มต้น (THB amount per 1 HKD)	4.50

ราคาอ้างอิง	อัตราแลกเปลี่ยนตอนจบ	การจ่ายผลตอบแทน			การจ่ายคืนเงินต้น	รวมผลกำไร/ขาดทุนจากการลงทุน
		ผลตอบแทนจากอนุพันธ์แฝง	ดอกเบี้ย	ผลตอบแทนรวม		
4,550	4.2	ผลตอบแทนจากอนุพันธ์แฝง = 10,000,000 x (4.2/4.5) x 100% x ((4,550-6,500)/6,500) = -2,800,000 บาท	ดอกเบี้ย = 10,000,000 x 10% x (365/365)	ผลตอบแทนรวม = 1,000,000 + -2,800,000 = -1,800,000 บาท	เงินต้นจ่ายคืน = 10,000,000 บาท	(เงินต้นจ่ายคืน + ผลตอบแทนรวม) - เงินต้น = (10,000,000 + -1,800,000) - 10,000,000 = -1,800,000 บาท
5,850	4.2	กรณีเกิดเหตุการณ์ Knock-In Event ผลตอบแทนจากอนุพันธ์	= 1,000,000 บาท	กรณีเกิดเหตุการณ์ Knock-In Event		กรณีเกิดเหตุการณ์ Knock-In Event (เงินต้นจ่ายคืน + ผลตอบแทน

		$\text{แฝง} = 10,000,000 \times (4.2/4.5) \times 100\% \times ((5,850-6,500)/6,500) = -933,333.33 \text{ บาท}$ <p><b>กรณีอื่นๆ</b> ผลตอบแทนจากอนุพันธ์ แฝง = 0</p>	<p>ผลตอบแทนรวม = 1,000,000 + -933,333.33 = 66,666.67 บาท</p> <p><b>กรณีอื่นๆ</b> ผลตอบแทนรวม = 1,000,000 + 0 = 1,000,000</p>	<p>รวม) - เงินต้น = (10,000,000 + 66,666.67) - 10,000,000 = 66,666.67 บาท</p> <p><b>กรณีอื่นๆ</b> (เงินต้นจ่ายคืน + ผลตอบแทนรวม) - เงินต้น = (10,000,000 + 1,000,000) - 10,000,000 = 1,000,000 บาท</p>
6,500	4.2	ผลตอบแทนจากอนุพันธ์ แฝง = 0	ผลตอบแทนรวม = 1,000,000 + 0 = 1,000,000	(เงินต้นจ่ายคืน + ผลตอบแทนรวม) - เงินต้น = (10,000,000 + 1,000,000) - 10,000,000 = 1,000,000 บาท
8,450	4.2	ผลตอบแทนจากอนุพันธ์ แฝง = 0	ผลตอบแทนรวม = 1,000,000 + 0 = 1,000,000	(เงินต้นจ่ายคืน + ผลตอบแทนรวม) - เงินต้น = (10,000,000 + 1,000,000) - 10,000,000 = 1,000,000 บาท
4,550	5.4	$\text{แฝง} = 10,000,000 \times (5.4/4.5) \times 100\% \times ((4,550-6,500)/6,500) = -3,600,000 \text{ บาท}$	<p>ผลตอบแทนรวม = 1,000,000 + -3,600,000 = -2,600,000 บาท</p>	(เงินต้นจ่ายคืน + ผลตอบแทนรวม) - เงินต้น = (10,000,000 + -2,600,000) - 10,000,000 = -2,600,000 บาท
5,850	5.4	<p><b>กรณีเกิดเหตุการณ์ Knock-In Event</b> ผลตอบแทนจากอนุพันธ์ แฝง = <math>10,000,000 \times (5.4/4.5) \times 100\% \times ((5,850-6,500)/6,500) = -1,200,000 \text{ บาท}</math></p> <p><b>กรณีอื่นๆ</b> ผลตอบแทนจากอนุพันธ์ แฝง = 0</p>	<p><b>กรณีเกิดเหตุการณ์ Knock-In Event</b> ผลตอบแทนรวม = 1,000,000 + -1,200,000 = -200,000 บาท</p> <p><b>กรณีอื่นๆ</b> ผลตอบแทนรวม = 1,000,000 + 0 = 1,000,000</p>	<p><b>กรณีเกิดเหตุการณ์ Knock-In Event</b> (เงินต้นจ่ายคืน + ผลตอบแทนรวม) - เงินต้น = (10,000,000 + -200,000) - 10,000,000 = -200,000 บาท</p> <p><b>กรณีอื่นๆ</b> (เงินต้นจ่ายคืน + ผลตอบแทนรวม) - เงินต้น = (10,000,000 + 1,000,000) - 10,000,000 = 1,000,000 บาท</p>
6,500	5.4	ผลตอบแทนจากอนุพันธ์ แฝง = 0	ผลตอบแทนรวม = 1,000,000 + 0 = 1,000,000	(เงินต้นจ่ายคืน + ผลตอบแทนรวม) - เงินต้น = (10,000,000 + 1,000,000) - 10,000,000 = 1,000,000 บาท
8,450	5.4	ผลตอบแทนจากอนุพันธ์ แฝง = 0	ผลตอบแทนรวม = 1,000,000 + 0 = 1,000,000	(เงินต้นจ่ายคืน + ผลตอบแทนรวม) - เงินต้น = (10,000,000 + 1,000,000) - 10,000,000 = 1,000,000 บาท



- **การเป็นบุคคลภายใน :** ไม่เป็น
  - **ความเสี่ยงสำคัญของตราสาร**
    1. หน้าที่ที่มีอนุพันธ์แฝงเป็นตราสารที่มีสภาพคล่องต่ำ และมีตลาดรองจำกัด ทำให้ผู้ลงทุนอาจซื้อขายได้ไม่สะดวก
    2. ผู้ลงทุนมีความเสี่ยงที่จะสูญเสียเงินลงทุนทั้งหมดหรือบางส่วน หากหน้าที่ที่มีอนุพันธ์แฝงไม่มีการคุ้มครองเงินต้น หรือคุ้มครองเงินต้นต่ำกว่า 100% ของเงินลงทุน ทั้งนี้ การลงทุนในหน้าที่ที่มีอนุพันธ์แฝงเป็นธุรกรรมที่ไม่ใช่ "เงินฝาก" และธุรกรรมการลงทุนในหน้าที่ที่มีอนุพันธ์แฝงดังกล่าวจะไม่ได้รับความคุ้มครองจากสถาบันคุ้มครองเงินฝากแต่อย่างใด
    3. หน้าที่ที่มีอนุพันธ์แฝงเป็นตราสารที่มีความซับซ้อนมากกว่าหน้าที่หรือตราสารหนี้ทั่วไป เนื่องจากมีส่วนที่เป็นตราสารอนุพันธ์ (derivatives) ซึ่งจะมีความเสี่ยงที่เกี่ยวข้องหลายด้าน เช่น ความเสี่ยงของปัจจัยอ้างอิง ความเสี่ยงด้านเครดิตของผู้ออกตราสาร เป็นต้น ซึ่งผู้ลงทุนจะต้องศึกษาและทำความเข้าใจรายละเอียดอย่างถี่ถ้วนก่อนตัดสินใจลงทุน
    4. Credit Rating ของผู้ออกตราสารเป็นเพียงข้อมูลประกอบการตัดสินใจของผู้ลงทุนเท่านั้น มิใช่สิ่งชี้แนะการซื้อขายหน้าที่ที่มีอนุพันธ์แฝง และไม่ได้เป็นการรับประกันความสามารถในการชำระหนี้ของผู้ออกหน้าที่ที่มีอนุพันธ์แฝง
    5. ผู้ออกหน้าที่ที่มีอนุพันธ์แฝงอาจเสนอขายหน้าที่ที่มีอนุพันธ์แฝงหลายชุด ซึ่งหน้าที่ที่มีอนุพันธ์แฝงแต่ละชุดจะมีอายุแตกต่างกัน และมีความเสี่ยงไม่เท่ากัน ซึ่งโดยทั่วไปหน้าที่ที่มีอนุพันธ์แฝงที่มีอายุมากกว่าจะมีความเสี่ยงสูงกว่า
    6. หน้าที่ที่มีอนุพันธ์แฝงที่มีการจ่ายเงินต้นและผลตอบแทนอ้างอิงกับหลักทรัพย์ไทยหรือหลักทรัพย์ต่างประเทศหรือดัชนีหลักทรัพย์ดังกล่าว เป็นหน้าที่ที่มีอนุพันธ์แฝงที่มีความเสี่ยงแตกต่างกับตราสารหนี้ที่มีอายุเท่ากันตามข้อกำหนดเพิ่มเติมของหน้าที่ที่มีอนุพันธ์แฝงในแต่ละชุด ผลตอบแทนและวิธีการไถ่ถอนหน้าที่ที่มีอนุพันธ์แฝงนั้น ขึ้นอยู่กับข้อตกลงที่ทำขึ้นระหว่างผู้ถือหน้าที่ที่มีอนุพันธ์แฝงกับผู้ออกหน้าที่ที่มีอนุพันธ์แฝง ตามแต่ละประเภทของหน้าที่ที่มีอนุพันธ์แฝงตามเงื่อนไขที่ระบุไว้ในสัญญาที่กำหนดสิทธิและหน้าที่ของผู้ออกและผู้ถือหน้าที่ที่มีอนุพันธ์แฝง (Final Terms) ที่เกี่ยวข้อง โดยการชำระคืนเงินต้นในรูปแบบของเงินหรือหลักทรัพย์อ้างอิงหรือทั้งสองรูปแบบ ในมูลค่าที่มากหรือน้อยกว่ามูลค่ารวมที่ตราไว้
    7. ในระหว่างอายุหน้าที่ที่มีอนุพันธ์แฝง สัญญาที่กำหนดสิทธิและหน้าที่ของผู้ออกและผู้ถือหน้าที่ที่มีอนุพันธ์แฝง (Final Terms) ที่เกี่ยวข้อง อาจมีข้อกำหนดให้ผู้ออกหน้าที่ที่มีอนุพันธ์แฝงสามารถทำการไถ่ถอนหน้าที่ที่มีอนุพันธ์แฝงก่อนวันครบกำหนดอายุด้วยเหตุผลทางภาษี หรือเหตุอื่นใด (callable) เช่น เหตุไม่ชอบด้วยกฎหมาย (Illegality Event) เหตุทางภาษี (Tax Event) เป็นต้น หรือมีข้อกำหนดให้ผู้ถือหน้าที่ที่มีอนุพันธ์แฝงสามารถขอไถ่ถอนหน้าที่ที่มีอนุพันธ์แฝงก่อนวันครบกำหนดอายุได้ (puttable) โดยในกรณีที่มีการไถ่ถอนหน้าที่ที่มีอนุพันธ์แฝงก่อนวันครบกำหนดอายุ ผู้ถือหน้าที่ที่มีอนุพันธ์แฝงมีความเสี่ยงที่จะไม่ได้รับเงินต้นคืนทั้งจำนวนและ/หรืออาจไม่ได้รับผลตอบแทนตามที่คาดหมายไว้ หรืออาจจะเสียโอกาสในการได้รับผลตอบแทนที่คาดว่าจะได้รับจากผู้ออกหน้าที่ที่มีอนุพันธ์แฝง หากผู้ออกหรือผู้ถือหน้าที่ที่มีอนุพันธ์แฝงใช้สิทธิไถ่ถอนในช่วงที่อัตราผลตอบแทนในตลาดลดลงต่ำกว่าอัตราผลตอบแทนของหน้าที่ที่มีอนุพันธ์แฝง เป็นต้น
- ทั้งนี้ ผู้ลงทุนสามารถศึกษารายละเอียดความเสี่ยงที่เกี่ยวข้องกับตราสารได้ในแบบ filing (แบบ 69-SP-1) ส่วนที่ 3 หัวข้อ 4 ปัจจัยความเสี่ยงของหน้าที่ที่มีอนุพันธ์แฝง

### คำเตือนและข้อมูลแจ้งเตือนอื่น

#### 1. คำเตือน

- การอนุมัติจากสำนักงาน ก.ล.ด. ไม่ได้หมายความว่าแนะนำให้ผู้ลงทุน ประเมินการชำระหนี้ ผลตอบแทน เงินต้น หรือรับรองความถูกต้องของข้อมูล
  - ข้อมูลสรุปนี้เป็นส่วนหนึ่งของหนังสือชี้ชวน (แบบ 69-SP-1) ซึ่งเป็นเพียงข้อมูลสรุปเกี่ยวกับการเสนอขาย ลักษณะและความเสี่ยงของหลักทรัพย์และบริษัทที่ออกและเสนอขายหลักทรัพย์ ดังนั้น ผู้ลงทุนต้องวิเคราะห์ความเสี่ยงและศึกษาข้อมูลจากหนังสือชี้ชวน (แบบ 69-SP-1)
- #### 2. ข้อมูลแจ้งเตือนอื่น
- ประวัติการผิดนัดชำระหนี้ : ผู้ออกหน้าที่ที่มีอนุพันธ์แฝงไม่มีการผิดนัดชำระหนี้ ดอกเบี้ย หรือเงินต้นของตราสารหนี้อื่นใด หรือผิดนัดชำระหนี้เงินกู้ยืมจากธนาคารพาณิชย์ บริษัทเงินทุน บริษัทเครดิตฟองซิเอร์ หรือสถาบันการเงินที่มีกฎหมายเฉพาะจัดตั้งขึ้น โดยดูประวัติย้อนหลัง 3 ปีของผู้ออกหน้าที่ที่มีอนุพันธ์แฝงจากบริษัทข้อมูลเครดิตแห่งชาติ และงบการเงินที่ตรวจสอบโดยผู้สอบบัญชีรับอนุญาต
  - ความขัดแย้งทางผลประโยชน์ : ธนาคารกรุงไทย จำกัด (มหาชน) ทำหน้าที่เป็นผู้จัดจำหน่ายหน้าที่ที่มีอนุพันธ์แฝง และตัวแทนคำนวณเงิน