



**Krungthai**  
กรุงไทย

การเปิดเผยข้อมูลการดำรงเงินกองทุน  
ตามหลักเกณฑ์ Basel III – หลักการที่ 3  
วันที่ 30 มิถุนายน 2565

## สารบัญ

	หน้า
1. บทนำ	4
2. ขอบเขตการเปิดเผยข้อมูล	4
3. ตัวชี้วัดความเสี่ยงที่สำคัญ	7
4. เงินกองทุน	8
4.1 โครงสร้างเงินกองทุน	9
4.2 ความเพียงพอของเงินกองทุน	10

## สารบัญตาราง

		หน้า
ตารางที่ 1	ตัวชี้วัดความเสี่ยงที่สำคัญ	7
ตารางที่ 2	โครงสร้างเงินกองทุน	9
ตารางที่ 3	อัตราส่วนความเพียงพอของเงินกองทุนต่อสินทรัพย์เสี่ยง	10
ตารางที่ 4	มูลค่าเงินกองทุนขั้นต่ำที่ต้องดำรงแยกตามประเภทความเสี่ยงและประเภทสินทรัพย์ โดยวิธี SA	12
ตารางที่ 5	คุณสมบัติที่สำคัญของตราสารทางการเงินที่นับเป็นเงินกองทุนสำหรับธนาคารและกลุ่มธุรกิจทางการเงิน	13
ตารางที่ 6	การกระทบยอดของเงินกองทุนตามงบการเงินรวมภายใต้เกณฑ์กำกับรวมกลุ่ม	18
ตารางที่ 7	มูลค่าของเงินกองทุนในช่วงการทยอยนับเข้าหรือทยอยหักตามหลักเกณฑ์ Basel III สำหรับธนาคารและกลุ่มธุรกิจทางการเงิน	21

# การเปิดเผยข้อมูลตามหลักเกณฑ์ Basel III หลักการที่ 3 ของธนาคารแห่งประเทศไทย

## 1. บทนำ

ธนาคารบริหารความเสี่ยงด้วยหลักการรักษาสมดุลระหว่างความเสี่ยงและการเติบโตทางธุรกิจ โดยมีเป้าหมายให้ธุรกิจเติบโตอย่างมั่นคงในระยะยาว ทั้งด้านรายได้ กำไร คุณภาพสินทรัพย์ ฐานะสภาพคล่อง และความเพียงพอของเงินกองทุน ทั้งระดับธนาคารและกลุ่มธุรกิจทางการเงิน

ธนาคารได้ดำเนินการบริหารจัดการเงินกองทุนตามหลักเกณฑ์ Basel III ที่ธนาคารแห่งประเทศไทยกำหนด ทั้งในระดับธนาคารและระดับกลุ่มธุรกิจทางการเงิน โดยถือปฏิบัติตั้งแต่วันที่ 1 มกราคม 2556 เป็นต้นมา

## การกำกับดูแลเงินกองทุนตาม Basel III ประกอบด้วย 3 หลักการ

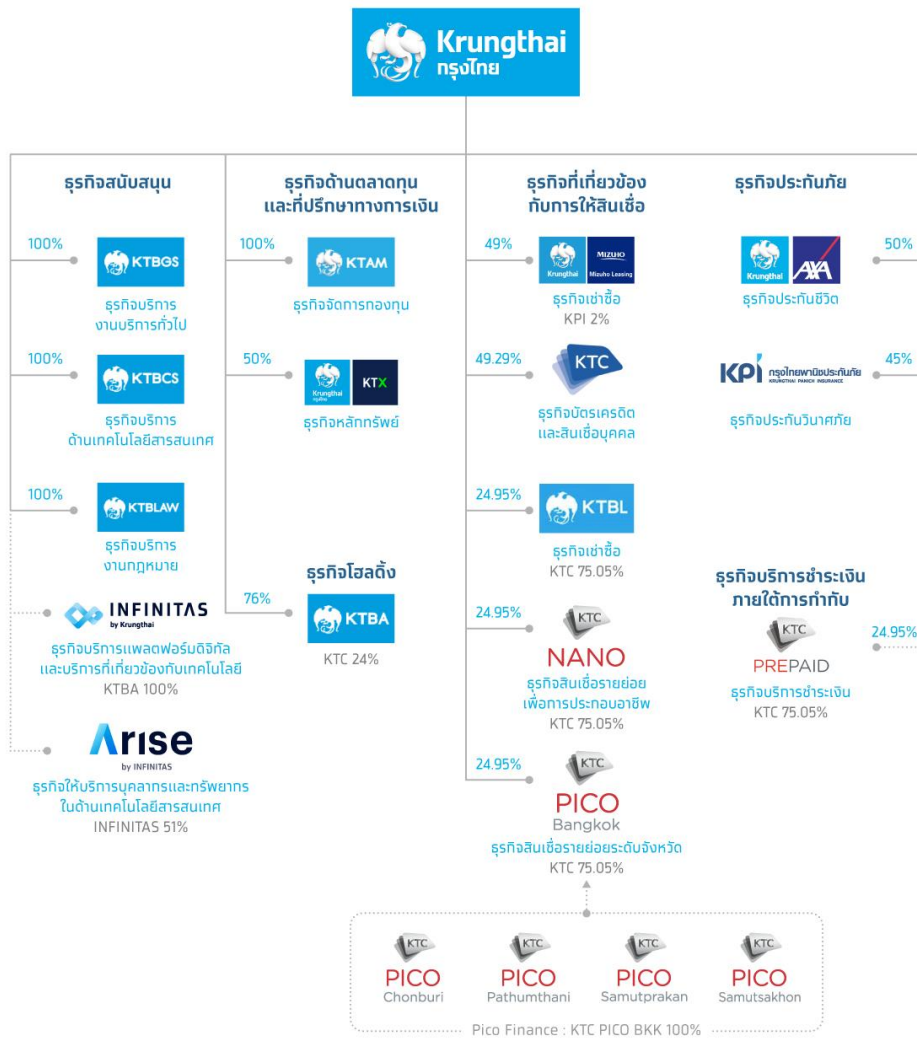
- หลักการที่ 1 การดำรงเงินกองทุนขั้นต่ำ  
กำหนดให้ธนาคารต้องดำรงเงินกองทุนรองรับความเสี่ยงด้านเครดิต ด้านตลาด และด้านปฏิบัติการ ธนาคารต้องดำรงเงินกองทุนขั้นต่ำ 1 ที่เป็นส่วนของผู้ถือหุ้น เพิ่มขึ้นจากอัตราส่วนเงินกองทุนขั้นต่ำ
- หลักการที่ 2 การกำกับดูแลโดยทางการ  
กำหนดให้ธนาคารดำรงเงินกองทุนสูงกว่าเงินกองทุนขั้นต่ำตาม Pillar I เพื่อรองรับความเสี่ยงที่ไม่ครอบคลุมทั้งในภาวะปกติและภาวะวิกฤต  
กำหนดให้ธนาคารมีระบบการบริหารความเสี่ยงที่ดีโดยธนาคารต้องมีกระบวนการประเมินความเสี่ยงของเงินกองทุน (ICAAP) โดยคำนึงถึงความเสี่ยงทุกด้านของตนเอง และมีการทดสอบภาวะวิกฤตที่เหมาะสม
- หลักการที่ 3 การใช้กลไกตลาดในการกำกับดูแล  
กำหนดให้ธนาคารต้องเปิดเผยข้อมูลเกี่ยวกับการดำรงเงินกองทุน ระดับความเสี่ยงและระบบการบริหารความเสี่ยงของตนเอง เพื่อให้บุคคลภายนอกหรือผู้มีส่วนเกี่ยวข้องในตลาดสามารถใช้ข้อมูลดังกล่าววิเคราะห์และประเมินความเสี่ยงของธนาคาร ซึ่งจะเป็นกลไกตลาดที่สำคัญในการผลักดันให้ธนาคารมีระบบการบริหารความเสี่ยงที่ดี นอกเหนือจากการควบคุมภายในของธนาคารและการกำกับดูแลโดยธนาคารแห่งประเทศไทย

## 2. ขอบเขตการเปิดเผยข้อมูล

การเปิดเผยข้อมูลในรายงานฉบับนี้เป็นการเปิดเผยข้อมูลการดำรงเงินกองทุนและการประเมินความเสี่ยงด้านต่าง ๆ ในระดับธนาคาร (Solo Basis) และระดับกลุ่มธุรกิจทางการเงิน (Full Consolidation Basis) โดยมีรายละเอียดกลุ่มธุรกิจทางการเงินตามภาพที่ 1

นอกจากนี้ ยังมี การเปิดเผยข้อมูลที่ธนาคารเห็นว่าจะเป็นประโยชน์ต่อผู้เกี่ยวข้องตามหลักการเปิดเผยข้อมูลที่ดี

ภาพที่ 1 รายชื่อและประเภทธุรกิจของบริษัทในกลุ่มธุรกิจทางการเงิน



รายชื่อและประเภทธุรกิจ			
ลำดับ	รายชื่อบริษัท		ประเภทธุรกิจ
1	บริษัท กรุงไทย มิซูโฮ ลีสซิ่ง จำกัด	KTMIZUHO	เช่าซื้อ
2	บริษัท กรุงไทยธุรกิจลีสซิ่ง จำกัด	KTBL	เช่าซื้อ
3	บริษัท บัตรกรุงไทย จำกัด (มหาชน)	KTC	ธุรกิจบัตรเครดิต
4	บริษัท กรุงไทยแอดไวซ์เซอร์ จำกัด	KTBA	Holding Company
5	บริษัทหลักทรัพย์จัดการกองทุนกรุงไทย จำกัด (มหาชน)	KTAM	จัดการกองทุน
6	บริษัทหลักทรัพย์ กรุงไทย เอ็กซ์สปริง จำกัด *	KTX	หลักทรัพย์
7	บริษัท กรุงไทย-แอกซ่า ประกันชีวิต จำกัด (มหาชน)	KTAXA	ประกันชีวิต
8	บริษัท กรุงไทยพานิชประกันภัย จำกัด (มหาชน)	KPI	ประกันวินาศภัย
9	บริษัท กรุงไทยกฎหมาย จำกัด	KTBLAW	บริการด้านกฎหมาย
10	บริษัท กรุงไทยคอมพิวเตอร์วิชั่น จำกัด	KTBCS	บริการด้านเทคโนโลยีสารสนเทศ
11	บริษัท รักษาความปลอดภัย กรุงไทยธุรกิจบริการ จำกัด	KTBSGS	งานบริการทั่วไป
12	บริษัท เคทีซี นานา จำกัด	KTC NANO	สินเชื่อรายย่อย
13	บริษัท เคทีซี พิกโก (กรุงเทพฯ) จำกัด	KTC PICO BKK	สินเชื่อรายย่อย

รายชื่อและประเภทธุรกิจ			
14	บริษัท เคทีซี พิกอ (ชลบุรี) จำกัด	KTC PICO CBI	สินเชื่อรายย่อย
15	บริษัท เคทีซี พิกอ (ปทุมธานี) จำกัด	KTC PICO PTE	สินเชื่อรายย่อย
16	บริษัท เคทีซี พิกอ (สมุทรปราการ) จำกัด	KTC PICO SPK	สินเชื่อรายย่อย
17	บริษัท เคทีซี พิกอ (สมุทรสาคร) จำกัด	KTC PICO SKN	สินเชื่อรายย่อย
18	บริษัท เคทีซี พรีเมค จำกัด	KTC PP	บริการการชำระเงินภายใต้การกำกับ
19	บริษัท อินฟินิตัส บาย กรุงเทพ จำกัด	INF	บริการ Digital Platform
20	บริษัท อะไรส์ บาย อินฟินิตัส จำกัด	ARISE	บริการบุคลากรและทรัพยากรในด้านเทคโนโลยีสารสนเทศ

ในการจัดทำงบการเงินรวมของกลุ่ม Full Consolidation หมายถึงการจัดทำงบการเงินรวมของธนาคารและงบการเงินของบริษัทในกลุ่มธุรกิจทางการเงินเฉพาะบริษัทที่ธนาคารถือหุ้นทางตรง และ/หรือทางอ้อมรวมทั้งการถือหุ้นของผู้ที่เกี่ยวข้องตั้งแต่ร้อยละ 50 ขึ้นไปของจำนวนหุ้นที่จำหน่ายได้แล้วทั้งหมดของบริษัทนั้น ยกเว้นบริษัทลูกที่ประกอบธุรกิจประกันภัยหรือประกันชีวิต ไม่ต้องนำมาจัดทำงบการเงินรวม

บริษัทที่นำมาจัดทำงบการเงินรวมกลุ่ม Full Consolidation มีจำนวน 17 บริษัท ได้แก่ บริษัท กรุงเทพ มิซูโฮ ลีสซิ่ง จำกัด บริษัท กรุงเทพธุรกิจลีสซิ่ง จำกัด บริษัท กรุงเทพแอดไวซ์เซอร์ จำกัด บริษัทหลักทรัพย์จัดการกองทุน กรุงเทพ จำกัด (มหาชน) บริษัทหลักทรัพย์ กรุงเทพ เอ็กซ์สปริง จำกัด บริษัท กรุงเทพกฎหมาย จำกัด บริษัท กรุงเทพคอมพิวเตอร์เซอร์วิสเชส จำกัด บริษัท รักษาความปลอดภัย กรุงเทพธุรกิจบริการ จำกัด บริษัท เคทีซี นาโน จำกัด บริษัท เคทีซี พิกอ (กรุงเทพฯ) จำกัด บริษัท เคทีซี พิกอ (ชลบุรี) จำกัด บริษัท เคทีซี พิกอ (ปทุมธานี) จำกัด บริษัท เคทีซี พิกอ (สมุทรปราการ) จำกัด บริษัท เคทีซี พิกอ (สมุทรสาคร) จำกัด บริษัท เคทีซี พรีเมค จำกัด บริษัท อินฟินิตัส บาย กรุงเทพ จำกัด และ บริษัท อะไรส์ บาย อินฟินิตัส จำกัด

บริษัทที่ไม่ได้นำมาจัดทำงบการเงินรวมกลุ่ม Full Consolidation มีจำนวน 3 บริษัท ได้แก่ บริษัท บัตรกรุงเทพ จำกัด (มหาชน) บริษัท กรุงเทพ-แอกซ่า ประกันชีวิต จำกัด (มหาชน) และบริษัท กรุงเทพพานิชประกันภัย จำกัด (มหาชน)

### 3. ตัวชี้วัดความเสี่ยงที่สำคัญ

#### ตารางที่ 1 ตัวชี้วัดความเสี่ยงที่สำคัญ

หน่วย: ล้านบาท

งวดสิ้นสุดวันที่	กลุ่มธุรกิจทางการเงิน		เฉพาะธนาคาร	
	30 มิ.ย. 65	31 ธ.ค. 64	30 มิ.ย. 65	31 ธ.ค. 64
<b>1. มูลค่าเงินกองทุน<sup>1/</sup></b>				
1.1 เงินกองทุนชั้นที่ 1 ที่เป็นส่วนของเจ้าของ	319,516	328,180	309,640	309,038
1.2 เงินกองทุนชั้นที่ 1 ที่เป็นส่วนของเจ้าของหลังหักเงินสำรองตามวิธี ECL ทั้งจำนวน	319,516	328,180	309,640	309,038
1.3 เงินกองทุนชั้นที่ 1	339,573	348,252	328,287	327,685
1.4 เงินกองทุนชั้นที่ 1 หลังหักเงินสำรองตามวิธี ECL ทั้งจำนวน	339,573	348,252	328,287	327,685
1.5 เงินกองทุนทั้งสิ้น	425,173	415,548	413,559	393,995
1.6 เงินกองทุนทั้งสิ้นหลังหักเงินสำรองตามวิธี ECL ทั้งจำนวน	425,173	415,548	413,559	393,995
<b>2. มูลค่าสินทรัพย์เสี่ยง<sup>2/</sup></b>				
2.1 สินทรัพย์เสี่ยงทั้งสิ้น	2,082,879	2,065,350	2,051,231	1,981,545
<b>3. อัตราส่วนเงินกองทุนต่อสินทรัพย์เสี่ยง</b>				
3.1 อัตราส่วนเงินกองทุนชั้นที่ 1 ที่เป็นส่วนของเจ้าของ	15.34%	15.89%	15.10%	15.60%
3.2 อัตราส่วนเงินกองทุนชั้นที่ 1 ที่เป็นส่วนของเจ้าของหลังหักเงินสำรองตามวิธี ECL ทั้งจำนวน	15.34%	15.89%	15.10%	15.60%
3.3 อัตราส่วนเงินกองทุนชั้นที่ 1	16.30%	16.86%	16.00%	16.54%
3.4 อัตราส่วนเงินกองทุนชั้นที่ 1 หลังหักเงินสำรองตามวิธี ECL ทั้งจำนวน	16.30%	16.86%	16.00%	16.54%
3.5 อัตราส่วนเงินกองทุนทั้งสิ้น	20.41%	20.12%	20.16%	19.88%
3.6 อัตราส่วนเงินกองทุนทั้งสิ้นหลังหักเงินสำรองด้วยวิธี ECL ทั้งจำนวน	20.41%	20.12%	20.16%	19.88%
<b>4. อัตราส่วนเงินกองทุนส่วนเพิ่ม</b>				
4.1 อัตราส่วนเงินกองทุนส่วนเพิ่มเพื่อรองรับผลขาดทุนในภาวะวิกฤต	2.50%	2.50%	2.50%	2.50%
4.2 อัตราส่วนเงินกองทุนส่วนเพิ่มเพื่อรองรับความเสี่ยงเชิงระบบที่อาจเกิดขึ้น ในช่วงเศรษฐกิจขาด	-	-	-	-
4.3 อัตราส่วนเงินกองทุนส่วนเพิ่มเพื่อรองรับความเสียหายสำหรับธนาคาร พาณิชยที่มีนัยต่อความเสี่ยงเชิงระบบในประเทศ	1.00%	1.00%	1.00%	1.00%
4.4 อัตราส่วนของเงินกองทุนส่วนเพิ่มทั้งสิ้น	3.50%	3.50%	3.50%	3.50%
4.5 อัตราส่วนเงินกองทุนชั้นที่ 1 ที่เป็นส่วนของเจ้าของ ที่คงเหลือหลังจากการดำรงเงินกองทุนขั้นต่ำ <sup>3/</sup>	10.84%	11.39%	10.60%	11.10%
<b>5. การดำรงสินทรัพย์สภาพคล่องเพื่อรองรับสถานการณ์ด้านสภาพคล่องที่มีความรุนแรง (LCR)<sup>4/</sup></b>				
5.1 ปริมาณสินทรัพย์สภาพคล่องทั้งสิ้น			851,699	935,114
5.2 ปริมาณภาระกระแสเงินสดไหลออกสุทธิใน 30 วัน			451,712	475,793
5.3 LCR			188%	196%

<sup>1/</sup>เงินกองทุนทั้งสิ้นส่วนที่เป็นของธนาคาร และกลุ่มธุรกิจทางการเงินเพิ่มขึ้น 4.97% และ 2.32% ตามลำดับจาก ณ 31 ธันวาคม 2564 โดยมาจากการเพิ่มขึ้นของเงินกองทุนชั้นที่ 2 เนื่องจากการจำหน่ายตราสารด้อยสิทธิครั้งที่ 1/2565 มูลค่า 18,080 ล้านบาท โดยธนาคารแห่งประเทศไทยได้อนุมัติให้ธนาคารนับเงินที่ได้รับจากการจำหน่ายตราสารด้อยสิทธิให้เป็นเงินกองทุนชั้นที่ 2 เมื่อวันที่ 12 เมษายน 2565

<sup>2/</sup>สินทรัพย์เสี่ยงของธนาคารและกลุ่มธุรกิจทางการเงินเพิ่มขึ้น 0.85% และ 3.52% ตามลำดับจาก ณ 31 ธันวาคม 2564 ส่วนใหญ่มาจากการขยายตัวของเงินให้สินเชื่อในกลุ่ม PSEs, Corporate and Retail และการเพิ่มขึ้นของสินทรัพย์อื่น

<sup>3/</sup>อัตราส่วนเงินกองทุนชั้นที่ 1 ที่เป็นส่วนของเจ้าของ ที่คงเหลือหลังจากการดำรงเงินกองทุนขั้นต่ำ จำนวนจากอัตราส่วนเงินกองทุนชั้นที่ 1 ที่เป็นส่วนของเจ้าของลบด้วยอัตราส่วนเงินกองทุนชั้นที่ 1 ที่เป็นส่วนของเจ้าของ (CET1 ratio) ที่ต้องดำรงขั้นต่ำ 4.5% ตามเกณฑ์ธนาคารแห่งประเทศไทย

<sup>4/</sup>อ้างอิงจากการเปิดเผยข้อมูลตามเกณฑ์ LCR ที่เปิดเผยอยู่ในหน้าเว็บไซต์ <https://krungthai.com/th/investor-relations/financial-information/lcr-disclosures>

## 4. เงินกองทุน (Capital)

### 4.1 โครงสร้างเงินกองทุน (Capital structure)

การดำรงเงินกองทุนตามหลักเกณฑ์ Basel III ได้แบ่งเงินกองทุนออกเป็น 3 ประเภท ได้แก่ เงินกองทุนชั้นที่ 1 ที่เป็น ส่วนของเจ้าของ เงินกองทุนชั้นที่ 1 ที่เป็นตราสารทางการเงิน และเงินกองทุนชั้นที่ 2 โดยรายละเอียดของเงินกองทุนแต่ละ ประเภท มีดังนี้

**เงินกองทุนชั้นที่ 1 ที่เป็นส่วนของเจ้าของ** ประกอบด้วยเงินกองทุนที่มีคุณภาพสูงที่สุด ได้แก่

- ทุนชำระแล้วของหุ้นสามัญ
- ส่วนเกินมูลค่าหุ้นสามัญ
- ทุนสำรองตามกฎหมาย
- กำไรสะสมจัดสรรแล้ว
- องค์ประกอบอื่นของส่วนของเจ้าของ เช่น การเปลี่ยนแปลงในส่วนเกินทุนจากการตีราคาที่ดิน อาคารหรือสิ่งปลูกสร้าง รวมถึงกำไร (ขาดทุน) จากการวัดมูลค่าเงินลงทุนเผื่อขาย

**เงินกองทุนชั้นที่ 1 ที่เป็นตราสารทางการเงิน** ประกอบด้วยเงินกองทุนที่มีคุณภาพสูง ได้แก่

- เงินที่ได้รับจากการออกตราสารแสดงสิทธิในหนี้ที่มีสิทธิด้อยกว่าผู้ฝากเงิน เจ้าหนี้สามัญ และเจ้าหนี้อัตโนมัติ ทุกประเภท รวมถึงผู้ถือตราสารทางการเงินที่นับเป็นเงินกองทุนชั้นที่ 2
- รายการของบริษัทลูกเฉพาะส่วนของผู้ถือหุ้นที่ไม่มีอำนาจควบคุมและบุคคลภายนอกที่สามารถนับเป็น เงินกองทุนชั้นที่ 1 ที่เป็นตราสารทางการเงินของกลุ่มธุรกิจทางการเงิน

**เงินกองทุนชั้นที่ 2** ประกอบด้วย

- เงินที่ได้รับจากการออกตราสารแสดงสิทธิในหนี้ที่มีสิทธิด้อยกว่าผู้ฝากเงินและเจ้าหนี้สามัญ
- เงินสำรองสำหรับสินทรัพย์จัดชั้นปกติ โดยกำหนดให้นับเข้าเป็นเงินกองทุนชั้นที่ 2 ได้ไม่เกินร้อยละ 1.25 ของ ยอดสินทรัพย์เสี่ยงด้านเครดิต

ณ วันที่ 30 มิถุนายน 2565 ธนาคารมีเงินกองทุนรวม จำนวน 413,559 ล้านบาท เป็นเงินกองทุนชั้นที่ 1 ที่เป็นส่วนของ เจ้าของ จำนวน 309,640 ล้านบาท เงินกองทุนชั้นที่ 1 จำนวน 328,287 ล้านบาท และเงินกองทุนชั้นที่ 2 จำนวน 85,272 ล้านบาท ในขณะที่กลุ่มธุรกิจทางการเงินของธนาคารมีเงินกองทุนรวม จำนวน 425,173 ล้านบาท เป็นเงินกองทุนชั้นที่ 1 ที่เป็นส่วนของเจ้าของ จำนวน 319,516 ล้านบาท เงินกองทุนชั้นที่ 1 จำนวน 339,573 ล้านบาท และเงินกองทุนชั้นที่ 2 จำนวน 85,600 ล้านบาท รายละเอียดตามตารางที่ 2



## ตารางที่ 2 โครงสร้างเงินกองทุน

หน่วย : ล้านบาท

งวดสิ้นสุดวันที่	กลุ่มธุรกิจทางการเงิน		เฉพาะธนาคาร	
	30 มิ.ย. 65	31 ธ.ค. 64	30 มิ.ย. 65	31 ธ.ค. 64
<b>เงินกองทุนชั้นที่ 1</b>	<b>339,573</b>	<b>348,252</b>	<b>328,287</b>	<b>327,685</b>
<b>เงินกองทุนชั้นที่ 1 ที่เป็นส่วนของเจ้าของ</b>	<b>319,516</b>	<b>328,180</b>	<b>309,640</b>	<b>309,038</b>
ทุนชำระแล้ว (หุ้นสามัญ)	71,977	71,977	71,977	71,977
ส่วนเกิน (ต่ำกว่า) มูลค่าหุ้น (สุทธิ)	20,834	20,834	20,834	20,834
เงินที่ได้รับจากการออกหุ้นบุริมสิทธิชนิดไม่สะสมเงินปันผล	28	28	28	28
ทุนสำรองตามกฎหมาย	7,201	7,201	7,201	7,201
เงินสำรองที่จัดสรรจากกำไรสุทธิ	-	-	-	-
กำไรสุทธิคงเหลือหลังจากการจัดสรร	224,059	219,611	204,506	199,942
รายการอื่นของส่วนเจ้าของ	13,129	29,670	20,122	23,461
กำไรขาดทุนเบ็ดเสร็จอื่นสะสม	13,129	29,670	20,122	23,461
รายการอื่นของการเปลี่ยนแปลงที่เกิดจากผู้เป็นเจ้าของ	-	-	-	-
รายการหักจากเงินกองทุนชั้นที่ 1 ที่เป็นส่วนของเจ้าของ	(17,712)	(21,141)	(15,028)	(14,405)
รายการหักจากเงินกองทุนชั้นที่ 1 ที่เป็นส่วนของเจ้าของ	(17,712)	(21,141)	(15,028)	(14,405)
รายการหักจากเงินกองทุนชั้นที่ 1 ที่เป็นตราสารทางการเงินในส่วนที่เหลือในกรณี ที่เงินกองทุนชั้นที่ 1 ที่เป็นตราสารทางการเงินมีจำนวนไม่เพียงพอให้หักจน ครบเต็มจำนวน	-	-	-	-
<b>เงินกองทุนชั้นที่ 1 ที่เป็นตราสารทางการเงิน</b>	<b>20,057</b>	<b>20,072</b>	<b>18,647</b>	<b>18,647</b>
เงินที่ได้รับจากการออกตราสารแสดงสิทธิในหนี้ที่มีสิทธิโดยกว่าผู้ฝากเงินเจ้าหนี้สามัญและ เจ้าหนี้โดยสิทธิทุกประเภทรวมถึงผู้ถือตราสารทางการเงินที่นับเป็นเงินกองทุนชั้นที่ 2	18,647	18,647	18,647	18,647
รายการของบริษัทลูกเฉพาะส่วนของผู้ถือหุ้นที่ไม่มีอำนาจควบคุมและบุคคลภายนอกที่ สามารถนับเป็นเงินกองทุนชั้นที่ 1 ที่เป็นตราสารทางการเงินของกลุ่มธุรกิจทางการเงิน	1,410	1,425	-	-
รายการหักจากเงินกองทุนชั้นที่ 1 ที่เป็นตราสารทางการเงิน	-	-	-	-
รายการหักจากเงินกองทุนชั้นที่ 1 ที่เป็นตราสารทางการเงิน	-	-	-	-
รายการหักจากเงินกองทุนชั้นที่ 2 ในส่วนที่เหลือในกรณีเงินกองทุนชั้นที่ 2 มี จำนวนไม่เพียงพอให้หักจนครบเต็มจำนวน	-	-	-	-
<b>เงินกองทุนชั้นที่ 2</b>	<b>85,600</b>	<b>67,296</b>	<b>85,272</b>	<b>66,310</b>
เงินที่ได้รับจากการออกตราสารแสดงสิทธิในหนี้ที่มีสิทธิโดยกว่าผู้ฝากเงินและเจ้าหนี้สามัญ	62,080	44,000	62,080	44,000
เงินสำรองสำหรับสินทรัพย์จัดชั้นปกติ	23,520	23,296	23,192	22,310
รายการของบริษัทลูกเฉพาะส่วนของผู้ถือหุ้นที่ไม่มีอำนาจควบคุมและบุคคลภายนอกที่ สามารถนับเป็นเงินกองทุนชั้นที่ 2 ของกลุ่มธุรกิจทางการเงิน	-	-	-	-
รายการหักจากเงินกองทุนชั้นที่ 2	-	-	-	-
<b>เงินกองทุนทั้งสิ้นตามกฎหมาย</b>	<b>425,173</b>	<b>415,548</b>	<b>413,559</b>	<b>393,995</b>

### ตราสารทางการเงินที่ธนาคารแห่งประเทศไทยอนุญาตให้นับเป็นเงินกองทุนชั้นที่ 1 (Additional Tier 1)

เมื่อวันที่ 25 มีนาคม 2564 ธนาคารฯ ได้ออกและเสนอขายตราสารด้วยสิทธิที่สามารถนับเป็นเงินกองทุนชั้นที่ 1 ที่เป็นตราสารทางการเงิน (Additional Tier 1) ของธนาคารฯ โดยตราสารดังกล่าวเสนอขายแก่ผู้ลงทุนสถาบันในต่างประเทศจำนวน 600 ล้านดอลลาร์สหรัฐอเมริกายาได้วงเงินตามที่ได้รับอนุมัติจากมติที่ประชุมสามัญผู้ถือหุ้นประจำปี เมื่อวันที่ 11 เมษายน 2555 ซึ่งธนาคารแห่งประเทศไทยได้อนุมัติให้นำเข้าเป็นเงินกองทุนชั้นที่ 1 ที่เป็นตราสารทางการเงิน (Additional Tier 1) ตั้งแต่วันที่ 25 มีนาคม 2564

ณ วันที่ 30 มิถุนายน 2565 ธนาคารฯ มีเงินกองทุนชั้นที่ 1 ที่เป็นตราสารทางการเงิน (Additional Tier 1) จำนวน 18,647 ล้านบาท

## ตราสารทางการเงินที่ธนาคารแห่งประเทศไทยอนุญาตให้นับเป็นเงินกองทุนชั้นที่ 2 (Subordinated Debt Tier 2)

ณ 30 มิถุนายน 2565 ธนาคารมีตราสารทางการเงินที่สามารถนับเป็นเงินกองทุนชั้นที่ 2 ได้ จำนวน 3 รุ่น มีมูลค่ารวม 62,080 ล้านบาท ทั้งนี้ในระหว่างปี 2565 ธนาคารได้ออกตราสาร Subordinated Debt Tier 2 รุ่นใหม่ (KTB324A) เมื่อวันที่ 12 เมษายน 2565 มูลค่า 18,080 ล้านบาท

หุ้นกู้	วันที่ออก	จำนวนที่ออก (ล้านบาท)	อัตราดอกเบี้ย (ปีที่ 1-5)	อัตราดอกเบี้ย (ปีที่ 6-10)	วันที่ครบ กำหนด	วันที่มีสิทธิไถ่ถอน ก่อนกำหนด
KTB27NA	23 พ.ย. 60	20,000.00	3.40%		23 พ.ย. 70	23 พ.ย. 65
KTB297A	12 ก.ค. 62	24,000.00	3.70%		12 ก.ค. 72	12 ก.ค. 67
KTB324A	12 เม.ย. 65	18,080.00	3.25%		12 เม.ย. 75	12 เม.ย. 70
<b>รวมนับเป็นเงินกองทุนชั้นที่ 2</b>						
ณ 30 มิถุนายน 2565		62,080.00				

## 4.2 ความเพียงพอของเงินกองทุน (Capital adequacy)

ณ วันที่ 30 มิถุนายน 2565 ธนาคารและกลุ่มธุรกิจทางการเงินมีอัตราส่วนเงินกองทุนชั้นที่ 1 ที่เป็นส่วนของผู้ถือหุ้น (CET1 ratio) อยู่ที่ 15.10% และ 15.34% ตามลำดับ อัตราส่วนเงินกองทุนชั้นที่ 1 (Tier 1 ratio) อยู่ที่ 16.00% และ 16.30% ตามลำดับ อัตราส่วนเงินกองทุนทั้งสิ้น (Total capital ratio) อยู่ที่ 20.16% และ 20.41% ตามลำดับ ซึ่งสูงกว่าเกณฑ์ขั้นต่ำที่ธนาคารกฎหมายกำหนด CET1 ratio ไม่ต่ำกว่า 4.5% Tier 1 ratio ไม่ต่ำกว่า 6.0% และ Total capital ratio ไม่ต่ำกว่า 8.5% และสูงกว่า Conservation buffer 2.5% และ D-SIBs 1.00% ซึ่งคิดเป็น CET1 ratio 8.00% Tier 1 ratio 9.50% และ Total capital ratio 12.00% ค่อนข้างมาก

## ตารางที่ 3 อัตราส่วนความเพียงพอของเงินกองทุนต่อสินทรัพย์เสี่ยง

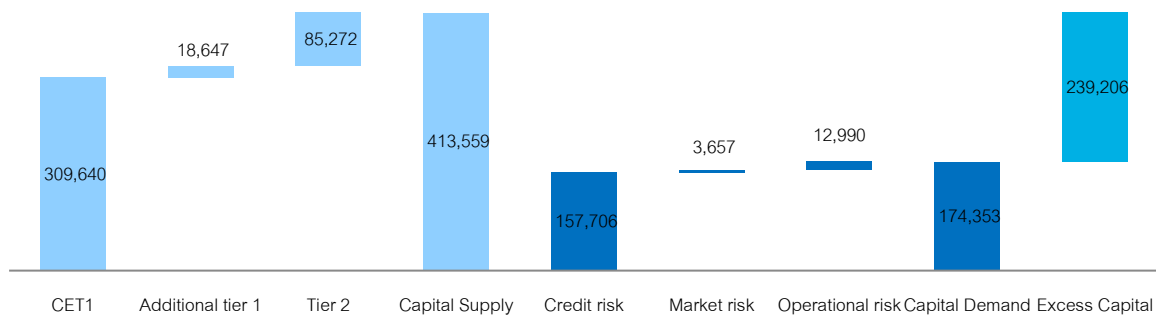
งวดสิ้นสุดวันที่	กลุ่มธุรกิจทางการเงิน		เฉพาะธนาคาร	
	30 มิ.ย. 65	31 ธ.ค. 64	30 มิ.ย. 65	31 ธ.ค. 64
อัตราส่วนเงินกองทุนชั้นที่ 1 ที่เป็นส่วนของผู้ถือหุ้น (CET1 ratio)	15.34%	15.89%	15.10%	15.60%
อัตราส่วนเงินกองทุนชั้นที่ 1 (Tier 1 ratio)	16.30%	16.86%	16.00%	16.54%
อัตราส่วนเงินกองทุนทั้งสิ้น (Total capital ratio)	20.41%	20.12%	20.16%	19.88%

อัตราส่วนการดำรงเงินกองทุนตามเกณฑ์ ธนาคารแห่งประเทศไทย	อัตราส่วน เงินกองทุนชั้นต่ำ	Conservation buffer	D-SIBs	รวม
อัตราส่วนเงินกองทุนชั้นที่ 1 ที่เป็นส่วนของผู้ถือหุ้น (CET1 ratio)	4.50%	2.50%	1.00%	8.00%
อัตราส่วนเงินกองทุนชั้นที่ 1 (Tier 1 ratio)	6.00%	2.50%	1.00%	9.50%
อัตราส่วนเงินกองทุนทั้งสิ้น (Total capital ratio)	8.50%	2.50%	1.00%	12.00%

ปัจจุบันธนาคารใช้วิธีมาตรฐาน (Standardized Approach: SA) ในการประเมินความเสี่ยงของเงินกองทุนเพื่อรองรับความเสี่ยง สำหรับความเสี่ยงด้านเครดิต ด้านตลาด และด้านปฏิบัติการ

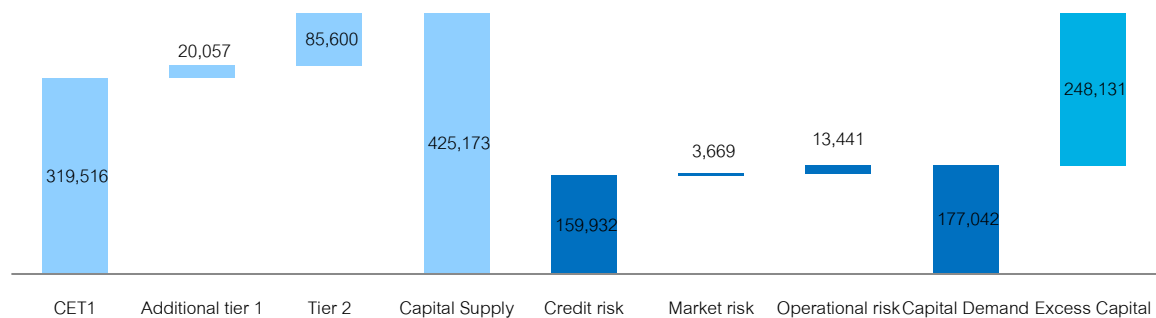
ณ วันที่ 30 มิถุนายน 2565 ธนาคารมีเงินกองทุนรวม จำนวน 413,559 ล้านบาท ใช้เงินกองทุนรองรับความเสี่ยงด้านเครดิต ด้านตลาด และด้านปฏิบัติการ จำนวน 174,353 ล้านบาท ดังนั้น ธนาคารยังมีเงินกองทุนส่วนเกิน จำนวน 239,206 ล้านบาท

ความเพียงพอของเงินกองทุน (เฉพาะธนาคาร)  
ณ 30 มิถุนายน 2565



กลุ่มธุรกิจทางการเงินมีเงินกองทุนรวม จำนวน 425,173 ล้านบาท ใช้เงินกองทุนสำหรับความเสี่ยงทุกประเภทจำนวน 177,042 ล้านบาท ดังนั้น กลุ่มธุรกิจทางการเงินมีเงินกองทุนส่วนเกิน จำนวน 248,131 ล้านบาท

ความเพียงพอของเงินกองทุน (กลุ่มธุรกิจทางการเงิน)  
ณ 30 มิถุนายน 2565



## ตารางที่ 4 มูลค่าเงินกองทุนขั้นต่ำที่ต้องดำรงแยกตามประเภทความเสี่ยงและประเภทสินทรัพย์ โดยวิธี SA

หน่วย : ล้านบาท

งวดสิ้นสุดวันที่	กลุ่มธุรกิจทางการเงิน		เฉพาะธนาคาร	
	30 มิ.ย. 65	31 ธ.ค. 64	30 มิ.ย. 65	31 ธ.ค. 64
<b>สำหรับความเสี่ยงด้านเครดิต</b>	<b>159,932</b>	<b>158,412</b>	<b>157,706</b>	<b>151,706</b>
ลูกหนี้ที่ไม่ด้อยคุณภาพ	157,689	156,415	155,470	149,716
ลูกหนี้ภาครัฐบาลและลูกหนี้ที่ใช้น้ำหนักความเสี่ยงเหมือนกับลูกหนี้ภาครัฐบาล <sup>1/</sup>	395	405	395	405
ลูกหนี้สถาบันการเงินและลูกหนี้ที่ใช้น้ำหนักความเสี่ยงเหมือนกับลูกหนี้สถาบันการเงิน <sup>2/</sup>	7,855	6,380	7,819	6,303
ลูกหนี้ธุรกิจเอกชนและลูกหนี้ที่ใช้น้ำหนักความเสี่ยงเหมือนกับลูกหนี้ธุรกิจเอกชน <sup>3/</sup>	79,975	77,375	79,392	76,732
ลูกหนี้รายย่อย	40,517	39,809	40,420	39,729
สินเชื่อเพื่อที่อยู่อาศัย	15,365	14,669	15,365	14,669
สินทรัพย์อื่น	13,582	17,777	12,079	11,878
ลูกหนี้ด้อยคุณภาพ	2,243	1,998	2,236	1,991
<b>สำหรับความเสี่ยงด้านตลาด</b>	<b>3,669</b>	<b>3,500</b>	<b>3,657</b>	<b>3,487</b>
ความเสี่ยงด้านอัตราดอกเบี้ย	3,100	2,635	3,096	2,630
ความเสี่ยงด้านราคาตราสารทุน	5	4	3	-
ความเสี่ยงด้านอัตราแลกเปลี่ยน	534	836	558	857
ความเสี่ยงด้านราคาสินค้าโภคภัณฑ์	30	25	-	-
<b>สำหรับความเสี่ยงด้านปฏิบัติการ</b>	<b>13,441</b>	<b>13,642</b>	<b>12,990</b>	<b>13,238</b>
<b>รวมมูลค่าเงินกองทุนขั้นต่ำที่ต้องดำรง</b>	<b>177,042</b>	<b>175,555</b>	<b>174,353</b>	<b>168,431</b>
<b>รวมมูลค่าสินทรัพย์เสี่ยงทั้งสิ้น</b>	<b>2,082,879</b>	<b>2,065,350</b>	<b>2,051,231</b>	<b>1,981,545</b>

<sup>1/</sup> ลูกหนี้ภาครัฐบาลและธนาคารกลาง ธนาคารเพื่อการพัฒนาระหว่างประเทศ รวมถึงองค์กรปกครองส่วนท้องถิ่น องค์กรของรัฐ และรัฐวิสาหกิจที่ใช้น้ำหนักความเสี่ยงเหมือนกับลูกหนี้ภาครัฐบาล

<sup>2/</sup> ลูกหนี้สถาบันการเงิน บริษัทหลักทรัพย์ รวมถึงองค์กรปกครองส่วนท้องถิ่น องค์กรของรัฐ และรัฐวิสาหกิจ ที่ใช้น้ำหนักความเสี่ยงเหมือนกับลูกหนี้สถาบันการเงิน

<sup>3/</sup> ลูกหนี้ธุรกิจเอกชน รวมถึงองค์กรปกครองส่วนท้องถิ่น องค์กรของรัฐ และรัฐวิสาหกิจ ที่ใช้น้ำหนักความเสี่ยงเหมือนกับลูกหนี้ธุรกิจเอกชน

## ตารางที่ 5 คุณสมบัติที่สำคัญของตราสารทางการเงินที่นับเป็นเงินกองทุนสำหรับธนาคารและกลุ่มธุรกิจทางการเงิน

หัวข้อ	หุ้นบุริมสิทธิ	
1	ผู้ออกตราสารทางการเงิน	Krung Thai Bank Public Company Limited
2	รุ่นหรือหมายเลขของผู้ออกตราสารทางการเงิน	TH0150020Z01, TH0150020Z19, TH0150020R19
การนับตราสารทางการเงินเข้าเป็นเงินกองทุนตามหลักเกณฑ์ธนาคารแห่งประเทศไทย		
3	ประเภทของตราสารทางการเงิน (เงินกองทุนชั้นที่ 1 ที่เป็นส่วนของผู้ถือหุ้น/เงินกองทุนชั้นที่ 1 ที่ เป็นตราสารทางการเงิน/เงินกองทุนชั้นที่ 2)	เงินกองทุนชั้นที่ 1 ที่เป็นส่วนของผู้ถือหุ้น
4	มีคุณสมบัติเป็นไปตามหลักเกณฑ์ Basel III หรือไม่	มีคุณสมบัติตามหลักเกณฑ์ Basel III
5	กรณีที่มีคุณสมบัติไม่เป็นไปตามหลักเกณฑ์ Basel III ให้ระบุคุณสมบัติดังกล่าว	ไม่มีข้อมูล
6	ต้องทยอยลดนับหรือนับได้เต็มจำนวน	นับได้เต็มจำนวน
7	จัดอยู่ในระดับธนาคารพาณิชย์ / ระดับกลุ่ม / ระดับกลุ่มและระดับธนาคารพาณิชย์	ระดับกลุ่มและระดับธนาคารพาณิชย์
8	จำนวนที่สามารถนับเป็นเงินกองทุนตามหลักเกณฑ์ของทางการ (หน่วย : ล้านบาท)	28
9	มูลค่าที่ตราไว้ของตราสารทางการเงิน (Par value) (หน่วย : บาท)	มีการเปลี่ยนแปลง Par value จาก 10 บาท เป็น 5.15 บาท
10	การจัดประเภทตามหลักการบัญชี	ส่วนของผู้ถือหุ้น
11	วันที่ออกตราสารทางการเงิน (Original date)	ไม่มีข้อมูล
12	ตราสารทางการเงินที่ไม่มีการกำหนดระยะเวลาการชำระคืนหรือมีการกำหนดระยะเวลาการ ชำระคืน	ไม่มีการกำหนดระยะเวลาการชำระคืน
13	วันครบกำหนด (Original maturity date)	ไม่มีข้อมูล
14	ผู้ออกตราสารทางการเงินสามารถไถ่ถอนตราสารทางการเงินก่อนได้รับการอนุมัติจากผู้ กู้กับดูแลหรือไม่	ไม่มีสิทธิการไถ่ถอน
15	วันที่มีสิทธิไถ่ถอน วันที่มีการระงับการไถ่ถอนและจำนวนเงินในการไถ่ถอน	ไม่มีข้อมูล
16	วันที่มีสิทธิไถ่ถอนในภายหลัง (ถ้ามี)	ไม่มีข้อมูล
ดอกเบี้ยและผลตอบแทนอื่นใด		
17	ผลตอบแทน / เงินปันผลแบบคงที่หรือลอยตัว	อัตราลอยตัว
18	อัตราผลตอบแทนและดัชนีอื่นที่เกี่ยวข้อง	เงินปันผลเช่นเดียวกับหุ้นสามัญ+ เงินปันผลในอัตราคงที่ร้อยละ 3.00 ต่อปี
19	มี dividend stopper หรือไม่	ไม่มี dividend stopper
20	ธนาคารพาณิชย์มีอำนาจเต็มที่ในการยกเลิกการจ่ายดอกเบี้ยหรือผลตอบแทนอื่นใดได้ เองทั้งหมด หรือบางส่วน หรือตามคำสั่งที่ได้รับ	มีอำนาจตัดสินใจได้เองทั้งหมด
21	มีเงื่อนไขที่เป็นแรงจูงใจให้ธนาคารพาณิชย์ไถ่ถอนก่อนกำหนดหรือไม่ เช่น มีเงื่อนไขใน การกำหนดอัตราผลตอบแทนให้สูงขึ้นในลักษณะขั้นบันได (step up)	ไม่มีเงื่อนไขที่เป็นแรงจูงใจ
22	ไม่สะสมผลตอบแทน หรือสะสมผลตอบแทน	ไม่สะสมผลตอบแทน
23	สามารถแปลงสภาพได้ หรือไม่สามารถแปลงสภาพได้	ไม่สามารถแปลงสภาพได้
24	กรณีที่สามารถแปลงสภาพได้ ให้ระบุเงื่อนไขในการแปลงสภาพที่ธนาคารพาณิชย์นั้น กำหนดไว้ (Conversion trigger)	ไม่มีข้อมูล
25	กรณีสามารถแปลงสภาพได้ เป็นการแปลงสภาพทั้งจำนวนหรือบางส่วน	ไม่มีข้อมูล
26	กรณีสามารถแปลงสภาพได้ ให้ระบุอัตราการแปลงสภาพ (Conversion rate)	ไม่มีข้อมูล
27	กรณีสามารถแปลงสภาพได้ ให้ระบุประเภทตราสารทางการเงินที่มีการแปลงสภาพไป	ไม่มีข้อมูล
28	กรณีสามารถแปลงสภาพได้ ให้ระบุผู้ออกตราสารทางการเงินที่มีการแปลงสภาพไป	ไม่มีข้อมูล
29	คุณสมบัติในการลดมูลค่า	มี ตามที่ธนาคารกำหนด
30	กรณีมีการลดมูลค่า ให้ระบุการลดมูลค่าที่ธนาคารพาณิชย์นั้นกำหนดไว้	จาก 10 บาท เป็น 5.15 บาท
31	กรณีมีการลดมูลค่า เป็นการลดมูลค่าทั้งจำนวนหรือบางส่วน	ไม่มีข้อมูล
32	กรณีมีการลดมูลค่า เป็นการลดมูลค่าถาวรหรือชั่วคราว	ไม่มีข้อมูล
33	หากเป็นการลดมูลค่าชั่วคราว ให้อธิบายกระบวนการในการลดดังกล่าว	ไม่มีข้อมูล
34	สถานะของลำดับการด้อยสิทธิในกรณีที่มีการชำระบัญชี (ให้ระบุประเภทของตราสารทาง การเงินที่ด้อยสิทธิกว่า)	เทียบเท่าหุ้นสามัญ

ตารางที่ 5 คุณสมบัติที่สำคัญของตราสารทางการเงินที่นับเป็นเงินกองทุนสำหรับธนาคารและกลุ่มธุรกิจทางการเงิน (ต่อ)

หัวข้อ		เงินกองทุนชั้นที่ 1 ที่เป็นตราสารทางการเงิน
1	ผู้ออกตราสารทางการเงิน	Krung Thai Bank Public Company Limited
2	รุ่นหรือหมายเลขของผู้ออกตราสารทางการเงิน	XS2313655677
การนับตราสารทางการเงินเข้าเป็นเงินกองทุนตามหลักเกณฑ์ธนาคารแห่งประเทศไทย		
3	ประเภทของตราสารทางการเงิน (เงินกองทุนชั้นที่ 1 ที่เป็นส่วนของผู้ถือหุ้น/เงินกองทุนชั้นที่ 1 ที่เป็นตราสารทางการเงิน/เงินกองทุนชั้นที่ 2)	เงินกองทุนชั้นที่ 1 ที่เป็นตราสารทางการเงิน
4	มีคุณสมบัติเป็นไปตามหลักเกณฑ์ Basel III หรือไม่	มีคุณสมบัติตามหลักเกณฑ์ Basel III
5	กรณีที่มีคุณสมบัติไม่เป็นไปตามหลักเกณฑ์ Basel III ให้ระบุคุณสมบัติดังกล่าว	ไม่มีข้อมูล
6	ต้องทยอยลดหนี้หรือรับได้เต็มจำนวน	นับเป็นเงินกองทุนได้เต็มจำนวนและไม่ทยอยลดการนับเป็นเงินกองทุน
7	จัดอยู่ในระดับธนาคารพาณิชย์ / ระดับกลุ่ม / ระดับกลุ่มและระดับธนาคารพาณิชย์	ระดับกลุ่มและระดับธนาคารพาณิชย์
8	จำนวนที่สามารถนับเป็นเงินกองทุนตามหลักเกณฑ์ของทางการ (หน่วย : ล้านบาท)	18,647
9	มูลค่าที่ตราไว้ของตราสารทางการเงิน (Par value) (หน่วย : บาท)	1,000 USD
10	การจัดประเภทตามหลักการบัญชี	หนี้สินที่วัดด้วยราคาทุนตัดจำหน่าย
11	วันที่ออกตราสารทางการเงิน (Original date)	25 มีนาคม 2564
12	ตราสารทางการเงินที่ไม่มีการกำหนดระยะเวลาชำระคืนหรือมีการกำหนดระยะเวลาการชำระคืน	ไม่มีกำหนดระยะเวลาการชำระคืน
13	วันครบกำหนด (Original maturity date)	ไม่มีวันครบกำหนด
14	ผู้ออกตราสารทางการเงินสามารถไถ่ถอนตราสารทางการเงินก่อนได้รับการอนุมัติจากผู้กำกับดูแลหรือไม่	มีสิทธิในการไถ่ถอนก่อนกำหนดเมื่อได้รับอนุมัติจาก ธปท.
15	วันที่มีสิทธิไถ่ถอน วันที่มีการผูกพันในการไถ่ถอนและจำนวนเงินในการไถ่ถอน	25 มีนาคม 2569
16	วันที่มีสิทธิไถ่ถอนในภายหลัง (ถ้ามี)	วันกำหนดชำระดอกเบี้ยแต่ละครั้งภายหลังจากวันแรกที่สามารถใช้สิทธิไถ่ถอนตราสาร
ดอกเบี้ยและผลตอบแทนอื่นใด		
17	ผลตอบแทน / เงินปันผลแบบคงที่หรือลอยตัว	อัตราคงที่
18	อัตราผลตอบแทนและดัชนีอื่นที่เกี่ยวข้อง	4.40% จนถึงวันแรกที่ธนาคารสามารถใช้สิทธิไถ่ถอนก่อนกำหนดครั้งแรก (First Call Date) โดยภายหลังจากนั้นอัตราดอกเบี้ยจะเปลี่ยนแปลงไปตามเงื่อนไขที่ระบุไว้ในข้อกำหนดสิทธิ
19	มี dividend stopper หรือไม่	มี dividend stopper
20	ธนาคารพาณิชย์มีอำนาจเต็มที่ในการยกเลิกการจ่ายดอกเบี้ยหรือผลตอบแทนอื่นใดได้เองทั้งหมด หรือบางส่วน หรือตามคำสั่งที่ได้รับ	มีอำนาจเต็มที่
21	มีเงื่อนไขที่เป็นแรงจูงใจให้ธนาคารพาณิชย์ไถ่ถอนก่อนกำหนดหรือไม่ เช่น มีเงื่อนไขในการกำหนดอัตราผลตอบแทนให้สูงขึ้นในลักษณะขั้นบันได (step up)	ไม่มีเงื่อนไขที่เป็นแรงจูงใจ
22	ไม่สะสมผลตอบแทน หรือสะสมผลตอบแทน	ไม่สะสมผลตอบแทน
23	สามารถแปลงสภาพได้ หรือไม่สามารถแปลงสภาพได้	ไม่สามารถแปลงสภาพได้
24	กรณีที่สามารถแปลงสภาพได้ ให้ระบุเงื่อนไขในการแปลงสภาพที่ธนาคารพาณิชย์นั้นกำหนดไว้ (Conversion trigger)	ไม่มีข้อมูล
25	กรณีสามารถแปลงสภาพได้ เป็นการแปลงสภาพทั้งจำนวนหรือบางส่วน	ไม่มีข้อมูล
26	กรณีสามารถแปลงสภาพได้ ให้ระบุอัตราการแปลงสภาพ (Conversion rate)	ไม่มีข้อมูล
27	กรณีสามารถแปลงสภาพได้ ให้ระบุประเภทตราสารทางการเงินที่มีการแปลงสภาพไป	ไม่มีข้อมูล
28	กรณีสามารถแปลงสภาพได้ ให้ระบุผู้ออกตราสารทางการเงินที่มีการแปลงสภาพไป	ไม่มีข้อมูล
29	คุณสมบัติในการลดมูลค่า	มีคุณสมบัติในการลดมูลค่า
30	กรณีที่มีการลดมูลค่า ให้ระบุการลดมูลค่าที่ธนาคารพาณิชย์นั้นกำหนดไว้	การที่เงินกองทุนชั้นที่ 1 ที่เป็นส่วนของผู้ถือหุ้นของผู้ออกตราสารลดลงต่ำกว่าร้อยละ 5.15 ไม่ว่าจะเป็นที่ระดับกลุ่มหรือระดับธนาคารพาณิชย์ และ/หรือ การที่ธนาคารแห่งประเทศไทย และ/หรือ หน่วยงานของทางการที่มีอำนาจอื่นใด (หน่วยงานที่มีอำนาจ) ตัดสินใจจะช่วยเหลือทางการเงินแก่ผู้ออกตราสารการเงินกองทุน เช่น การให้เงินเพิ่มทุนแก่ผู้ออกตราสารการเงินกองทุนซึ่งหากไม่มีความช่วยเหลือทางการเงินดังกล่าวจะทำให้ผู้ออกตราสารการเงินกองทุนไม่สามารถดำเนินกิจการต่อไปได้
31	กรณีมีการลดมูลค่า เป็นการลดมูลค่าทั้งจำนวนหรือบางส่วน	อาจลดทั้งจำนวนหรือบางส่วน
32	กรณีมีการลดมูลค่า เป็นการลดมูลค่าถาวรหรือชั่วคราว	ถาวร
33	หากเป็นการลดมูลค่าชั่วคราว ให้อธิบายกระบวนการในการลดดังกล่าว	ไม่มีข้อมูล
34	สถานะของลำดับการด้อยสิทธิในกรณีที่มีการชำระบัญชี (ให้ระบุประเภทของตราสารทางการเงินที่ด้อยสิทธิกว่า)	หุ้นสามัญ, หุ้นบุริมสิทธิ

ตารางที่ 5 คุณสมบัติที่สำคัญของตราสารทางการเงินที่นับเป็นเงินกองทุนสำหรับธนาคารและกลุ่มธุรกิจทางการเงิน (ต่อ)

หัวข้อ		KT27NA
1	ผู้ออกตราสารทางการเงิน	Krung Thai Bank Public Company Limited
2	รุ่นหรือหมายเลขของผู้ออกตราสารทางการเงิน	TH0150037B00
การนับตราสารทางการเงินเข้าเป็นเงินกองทุนตามหลักเกณฑ์ธนาคารแห่งประเทศไทย		
3	ประเภทของตราสารทางการเงิน (เงินกองทุนชั้นที่ 1 ที่เป็นส่วนของผู้ถือหุ้นชั้นที่ 1 ที่เป็นตราสารทางการเงิน/เงินกองทุนชั้นที่ 2)	เงินกองทุนชั้นที่ 2
4	มีคุณสมบัติเป็นไปตามหลักเกณฑ์ Basel III หรือไม่	มีคุณสมบัติตามหลักเกณฑ์ Basel III
5	กรณีที่มีคุณสมบัติเป็นไปตามหลักเกณฑ์ Basel III ให้ระบุคุณสมบัติดังกล่าว	ไม่มีข้อมูล
6	ต้องทยอยลดหนี้หรือนับได้เต็มจำนวน	นับเป็นเงินกองทุนได้เต็มจำนวน
7	จัดอยู่ในระดับธนาคารพาณิชย์ / ระดับกลุ่ม / ระดับกลุ่มและระดับธนาคารพาณิชย์	ระดับกลุ่มและระดับธนาคารพาณิชย์
8	จำนวนที่สามารถนับเป็นเงินกองทุนตามหลักเกณฑ์ของทางการ (หน่วย : ล้านบาท)	20,000
9	มูลค่าที่ตราไว้ของตราสารทางการเงิน (Par value) (หน่วย : บาท)	1,000 บาท
10	การจัดประเภทตามหลักบัญชี	หนี้สินที่วัดด้วยราคาทุนตัดจำหน่าย
11	วันที่ออกตราสารทางการเงิน (Original date)	23 พฤศจิกายน 2560
12	ตราสารทางการเงินที่ไม่มีการกำหนดระยะเวลาชำระคืนหรือมีการกำหนดระยะเวลาชำระคืน	มีการกำหนดระยะเวลาชำระคืน
13	วันครบกำหนด (Original maturity date)	23 พฤศจิกายน 2570
14	ผู้ออกตราสารทางการเงินสามารถไถ่ถอนตราสารทางการเงินก่อนได้รับการอนุมัติจากผู้กำกับดูแลหรือไม่	มีสิทธิในการไถ่ถอนก่อนกำหนดเมื่อได้รับอนุมัติจาก ธปท.
15	วันที่มีสิทธิไถ่ถอน วันที่มีการผูกพันในการไถ่ถอนและจำนวนเงินในการไถ่ถอน	23 พฤศจิกายน 2565
16	วันที่มีสิทธิไถ่ถอนในภายหลัง (ถ้ามี)	วันกำหนดชำระดอกเบี้ยแต่ละครั้งภายหลังจากวันแรกที่สามารถใช้สิทธิไถ่ถอนหุ้นกู้
ดอกเบี้ยและผลตอบแทนอื่นใด		
17	ผลตอบแทน / เงินปันผลแบบคงที่หรือลอยตัว	อัตราคงที่
18	อัตราผลตอบแทนและดัชนีที่เกี่ยวข้อง	3.40%
19	มี dividend stopper หรือไม่	ไม่มี dividend stopper
20	ธนาคารพาณิชย์มีอำนาจเต็มที่ในการยกเลิกการจ่ายดอกเบี้ยหรือผลตอบแทนอื่นใดได้เองทั้งหมด หรือบางส่วน หรือตามคำสั่งที่ได้รับ	ไม่มีอำนาจตัดสินใจได้เอง
21	มีเงื่อนไขที่เป็นแรงจูงใจให้ธนาคารพาณิชย์ไถ่ถอนก่อนกำหนดหรือไม่ เช่น มีเงื่อนไขในการกำหนดอัตราผลตอบแทนที่สูงขึ้นในลักษณะขั้นบันได (step up)	ไม่มีเงื่อนไขที่เป็นแรงจูงใจ
22	ไม่สะสมผลตอบแทน หรือสะสมผลตอบแทน	ไม่สะสมผลตอบแทน
23	สามารถแปลงสภาพได้ หรือไม่สามารถแปลงสภาพได้	ไม่สามารถแปลงสภาพได้
24	กรณีที่สามารถแปลงสภาพได้ ให้ระบุเงื่อนไขในการแปลงสภาพที่ธนาคารพาณิชย์นั้นกำหนดไว้ (Conversion trigger)	ไม่มีข้อมูล
25	กรณีสามารถแปลงสภาพได้ เป็นการแปลงสภาพทั้งจำนวนหรือบางส่วน	ไม่มีข้อมูล
26	กรณีสามารถแปลงสภาพได้ ให้ระบุอัตราการแปลงสภาพ (Conversion rate)	ไม่มีข้อมูล
27	กรณีสามารถแปลงสภาพได้ ให้ระบุประเภทตราสารทางการเงินที่มีการแปลงสภาพไป	ไม่มีข้อมูล
28	กรณีสามารถแปลงสภาพได้ ให้ระบุผู้ออกตราสารทางการเงินที่มีการแปลงสภาพไป	ไม่มีข้อมูล
29	คุณสมบัติในการลดมูลค่า	มีคุณสมบัติในการลดมูลค่า
30	กรณีมีการลดมูลค่า ให้ระบุการลดมูลค่าที่ธนาคารพาณิชย์นั้นกำหนดไว้	การที่ธนาคารแห่งประเทศไทย และ/หรือ หน่วยงานของทางราชการที่มีอำนาจอื่นใด ("หน่วยงานที่มีอำนาจ") ตัดสินใจจะเข้าช่วยเหลือทางการเงินแก่ผู้ออกตราสารเงินกองทุน เช่น การให้เงินเพิ่มทุนแก่ผู้ออกตราสารเงินกองทุน ซึ่งหากไม่มีความช่วยเหลือทางการเงินดังกล่าวจะทำให้ผู้ออกตราสารเงินกองทุนไม่สามารถดำเนินกิจการต่อไปได้
31	กรณีมีการลดมูลค่า เป็นการลดมูลค่าทั้งจำนวนหรือบางส่วน	อาจลดทั้งจำนวนหรือบางส่วน
32	กรณีมีการลดมูลค่า เป็นการลดมูลค่าถาวรหรือชั่วคราว	ถาวร
33	หากเป็นการลดมูลค่าชั่วคราว ให้อธิบายกระบวนการในการลดดังกล่าว	ไม่มีข้อมูล
34	สถานะของลำดับการด้อยสิทธิในกรณีที่มีการชำระบัญชี (ให้ระบุประเภทของตราสารทางการเงินที่ด้อยสิทธิกว่า)	หุ้นสามัญ,หุ้นบุริมสิทธิ,Hybrid Bond

ตารางที่ 5 คุณสมบัติที่สำคัญของตราสารทางการเงินที่นับเป็นเงินกองทุนสำหรับธนาคารและกลุ่มธุรกิจทางการเงิน (ต่อ)

หัวข้อ		KT297A
1	ผู้ออกตราสารทางการเงิน	Krung Thai Bank Public Company Limited
2	รุ่นหรือหมายเลขของผู้ออกตราสารทางการเงิน	TH0150039707
การนับตราสารทางการเงินเข้าเป็นเงินกองทุนตามหลักเกณฑ์ธนาคารแห่งประเทศไทย		
3	ประเภทของตราสารทางการเงิน (เงินกองทุนชั้นที่ 1 ที่เป็นส่วนของผู้ถือหุ้นชั้นที่ 1 ที่เป็นตราสารทางการเงิน/เงินกองทุนชั้นที่ 2)	เงินกองทุนชั้นที่ 2
4	มีคุณสมบัติเป็นไปตามหลักเกณฑ์ Basel III หรือไม่	มีคุณสมบัติตามหลักเกณฑ์ Basel III
5	กรณีที่มีคุณสมบัติไม่เป็นไปตามหลักเกณฑ์ Basel III ให้ระบุคุณสมบัติดังกล่าว	ไม่มีข้อมูล
6	ต้องทยอยลดหนี้หรือนับได้เต็มจำนวน	นับเป็นเงินกองทุนได้เต็มจำนวน
7	จัดอยู่ในระดับธนาคารพาณิชย์ / ระดับกลุ่ม / ระดับกลุ่มและระดับธนาคารพาณิชย์	ระดับกลุ่มและระดับธนาคารพาณิชย์
8	จำนวนที่สามารถนับเป็นเงินกองทุนตามหลักเกณฑ์ของทางการ (หน่วย : ล้านบาท)	24,000
9	มูลค่าที่ตราไว้ของตราสารทางการเงิน (Par value) (หน่วย : บาท)	1,000 บาท
10	การจัดประเภทตามหลักการบัญชี	หนี้สินที่วัดด้วยราคาทุนตัดจำหน่าย
11	วันที่ออกตราสารทางการเงิน (Original date)	12 กรกฎาคม 2562
12	ตราสารทางการเงินที่ไม่มีการกำหนดระยะเวลาชำระคืนหรือมีการกำหนดระยะเวลาชำระคืน	มีการกำหนดระยะเวลาการชำระคืน
13	วันครบกำหนด (Original maturity date)	12 กรกฎาคม 2572
14	ผู้ออกตราสารทางการเงินสามารถไถ่ถอนตราสารทางการเงินก่อนได้รับการอนุมัติจากผู้กำกับดูแลหรือไม่	มีสิทธิในการไถ่ถอนก่อนกำหนดเมื่อได้รับอนุมัติจาก ธปท.
15	วันที่มีสิทธิไถ่ถอน วันที่มีการผูกพันในการไถ่ถอนและจำนวนเงินในการไถ่ถอน	12 กรกฎาคม 2567
16	วันที่มีสิทธิไถ่ถอนในภายหลัง (ถ้ามี)	วันกำหนดชำระดอกเบี้ยแต่ละครั้งภายหลังจากรวันแรกที่สามารใช้สิทธิไถ่ถอนหุ้นกู้
ดอกเบี้ยและผลตอบแทนอื่นใด		
17	ผลตอบแทน / เงินปันผลแบบคงที่หรือลอยตัว	อัตราคงที่
18	อัตราผลตอบแทนและดัชนีอื่นที่เกี่ยวข้อง	3.70%
19	มี dividend stopper หรือไม่	ไม่มี dividend stopper
20	ธนาคารพาณิชย์มีอำนาจเต็มที่ในการยกเลิกการจ่ายดอกเบี้ยหรือผลตอบแทนอื่นใดได้เองทั้งหมด หรือบางส่วน หรือตามคำสั่งที่ได้รับ	ไม่มีอำนาจตัดสินใจได้เอง
21	มีเงื่อนไขที่เป็นแรงจูงใจให้ธนาคารพาณิชย์ไถ่ถอนก่อนกำหนดหรือไม่ เช่น มีเงื่อนไขในการกำหนดอัตราผลตอบแทนที่สูงขึ้นในลักษณะขั้นบันได (step up)	ไม่มีเงื่อนไขที่เป็นแรงจูงใจ
22	ไม่สะสมผลตอบแทน หรือสะสมผลตอบแทน	ไม่สะสมผลตอบแทน
23	สามารถแปลงสภาพได้ หรือไม่สามารถแปลงสภาพได้	ไม่สามารถแปลงสภาพได้
24	กรณีที่สามารถแปลงสภาพได้ ให้ระบุเงื่อนไขในการแปลงสภาพที่ธนาคารพาณิชย์นั้นกำหนดไว้ (Conversion trigger)	ไม่มีข้อมูล
25	กรณีสามารถแปลงสภาพได้ เป็นการแปลงสภาพทั้งจำนวนหรือบางส่วน	ไม่มีข้อมูล
26	กรณีสามารถแปลงสภาพได้ ให้ระบุอัตราการแปลงสภาพ (Conversion rate)	ไม่มีข้อมูล
27	กรณีสามารถแปลงสภาพได้ ให้ระบุประเภทตราสารทางการเงินที่มีการแปลงสภาพไป	ไม่มีข้อมูล
28	กรณีสามารถแปลงสภาพได้ ให้ระบุผู้ออกตราสารทางการเงินที่มีการแปลงสภาพไป	ไม่มีข้อมูล
29	คุณสมบัติในการลดมูลค่า	มีคุณสมบัติในการลดมูลค่า
30	กรณีมีการลดมูลค่า ให้ระบุการลดมูลค่าที่ธนาคารพาณิชย์นั้นกำหนดไว้	การที่ธนาคารแห่งประเทศไทย และ/หรือ หน่วยงานของทางการที่มีอำนาจอื่นใด ("หน่วยงานที่มีอำนาจ") ตัดสินใจจะเข้าช่วยเหลือทางการเงินแก่ผู้ออกตราสารเงินกองทุน เช่น การให้เงินเพิ่มทุนแก่ผู้ออกตราสารเงินกองทุน ซึ่งหากไม่มีความช่วยเหลือทางการเงินดังกล่าวจะทำให้ผู้ออกตราสารเงินกองทุนไม่สามารถดำเนินกิจการต่อไปได้
31	กรณีมีการลดมูลค่า เป็นการลดมูลค่าทั้งจำนวนหรือบางส่วน	อาจลดทั้งจำนวนหรือบางส่วน
32	กรณีมีการลดมูลค่า เป็นการลดมูลค่าถาวรหรือชั่วคราว	ถาวร
33	หากเป็นการลดมูลค่าชั่วคราว ให้อธิบายกระบวนการในการลดดังกล่าว	ไม่มีข้อมูล
34	สถานะของลำดับการด้อยสิทธิในกรณีที่มีการชำระบัญชี (ให้ระบุประเภทของตราสารทางการเงินที่ด้อยสิทธิกว่า)	หุ้นสามัญ, หุ้นบุริมสิทธิ, Hybrid Bond



ตารางที่ 5 คุณสมบัติที่สำคัญของตราสารทางการเงินที่นับเป็นเงินกองทุนสำหรับธนาคารและกลุ่มธุรกิจทางการเงิน (ต่อ)

หัวข้อ		KT324A
1	ผู้ออกตราสารทางการเงิน	Krung Thai Bank Public Company Limited
2	รุ่นหรือหมายเลขของผู้ออกตราสารทางการเงิน	TH015003C401
การนับตราสารทางการเงินเข้าเป็นเงินกองทุนตามหลักเกณฑ์ธนาคารแห่งประเทศไทย		
3	ประเภทของตราสารทางการเงิน (เงินกองทุนชั้นที่ 1 ที่เป็นส่วนของผู้ถือหุ้น/เงินกองทุนชั้นที่ 1 ที่เป็นตราสารทางการเงิน/เงินกองทุนชั้นที่ 2)	เงินกองทุนชั้นที่ 2
4	มีคุณสมบัติเป็นไปตามหลักเกณฑ์ Basel III หรือไม่	มีคุณสมบัติตามหลักเกณฑ์ Basel III
5	กรณีที่มีคุณสมบัติไม่เป็นไปตามหลักเกณฑ์ Basel III ให้ระบุคุณสมบัติดังกล่าว	ไม่มีข้อมูล
6	ต้องทยอยลดหนี้หรือปรับได้เต็มจำนวน	นับเป็นเงินกองทุนได้เต็มจำนวน
7	จัดอยู่ในระดับธนาคารพาณิชย์ / ระดับกลุ่ม / ระดับกลุ่มและระดับธนาคารพาณิชย์	ระดับกลุ่มและระดับธนาคารพาณิชย์
8	จำนวนที่สามารถนับเป็นเงินกองทุนตามหลักเกณฑ์ของทางการ (หน่วย : ล้านบาท)	18,080
9	มูลค่าที่ตราไว้ของตราสารทางการเงิน (Par value) (หน่วย : บาท)	1,000 บาท
10	การจัดประเภทตามหลักการบัญชี	หนี้สินที่วัดด้วยราคาทุนตัดจำหน่าย
11	วันที่ออกตราสารทางการเงิน (Original date)	12 เมษายน 2565
12	ตราสารทางการเงินที่ไม่มีการกำหนดระยะเวลาชำระคืนหรือมีการกำหนดระยะเวลาการชำระคืน	มีการกำหนดระยะเวลาการชำระคืน
13	วันครบกำหนด (Original maturity date)	12 เมษายน 2575
14	ผู้ออกตราสารทางการเงินสามารถไถ่ถอนตราสารทางการเงินก่อนได้รับการอนุมัติจากผู้กำกับดูแลหรือไม่	มีสิทธิในการไถ่ถอนก่อนกำหนดเมื่อได้รับอนุมัติจาก ธปท.
15	วันที่มีสิทธิไถ่ถอน วันที่มีการผูกพันในการไถ่ถอนและจำนวนเงินในการไถ่ถอน	12 กรกฎาคม 2570
16	วันที่มีสิทธิไถ่ถอนในภายหลัง (ถ้ามี)	วันกำหนดชำระดอกเบี้ยแต่ละครั้งภายหลังจากวันแรกที่สามารถใช้สิทธิไถ่ถอนหุ้นกู้
ดอกเบี้ยและผลตอบแทนอื่นใด		
17	ผลตอบแทน / เงินปันผลแบบคงที่หรือลอยตัว	อัตราคงที่
18	อัตราผลตอบแทนและดัชนีอื่นที่เกี่ยวข้อง	3.25%
19	มี dividend stopper หรือไม่	ไม่มี dividend stopper
20	ธนาคารพาณิชย์มีอำนาจเต็มที่ในการยกเลิกการจ่ายดอกเบี้ยหรือผลตอบแทนอื่นใดได้เองทั้งหมด หรือบางส่วน หรือตามคำสั่งที่ได้รับ	ไม่มีอำนาจตัดสินใจได้เอง
21	มีเงื่อนไขที่เป็นแรงจูงใจให้ธนาคารพาณิชย์ไถ่ถอนก่อนกำหนดหรือไม่ เช่น มีเงื่อนไขในการกำหนดอัตราผลตอบแทนให้สูงขึ้นในลักษณะขั้นบันได (step up)	ไม่มีเงื่อนไขที่เป็นแรงจูงใจ
22	ไม่สะสมผลตอบแทน หรือสะสมผลตอบแทน	ไม่สะสมผลตอบแทน
23	สามารถแปลงสภาพได้ หรือไม่สามารถแปลงสภาพได้	ไม่สามารถแปลงสภาพได้
24	กรณีที่สามารถแปลงสภาพได้ ให้ระบุเงื่อนไขในการแปลงสภาพที่ธนาคารพาณิชย์นั้นกำหนดไว้ (Conversion trigger)	ไม่มีข้อมูล
25	กรณีสามารถแปลงสภาพได้ เป็นการแปลงสภาพทั้งจำนวนหรือบางส่วน	ไม่มีข้อมูล
26	กรณีสามารถแปลงสภาพได้ ให้ระบุอัตราการแปลงสภาพ (Conversion rate)	ไม่มีข้อมูล
27	กรณีสามารถแปลงสภาพได้ ให้ระบุประเภทตราสารทางการเงินที่มีการแปลงสภาพไป	ไม่มีข้อมูล
28	กรณีสามารถแปลงสภาพได้ ให้ระบุผู้ออกตราสารทางการเงินที่มีการแปลงสภาพไป	ไม่มีข้อมูล
29	คุณสมบัติในการลดมูลค่า	มีคุณสมบัติในการลดมูลค่า
30	กรณีที่มีการลดมูลค่า ให้ระบุการลดมูลค่าที่ธนาคารพาณิชย์นั้นกำหนดไว้	การที่ธนาคารแห่งประเทศไทย และ/หรือ หน่วยงานของทางการที่มีอำนาจอื่นใด ("หน่วยงานที่มีอำนาจ") ตัดสินใจจะเข้าช่วยเหลือทางการเงินแก่ผู้ออกตราสารเงินกองทุน เช่น การให้เงินเพิ่มทุนแก่ผู้ออกตราสารเงินกองทุน ซึ่งหากไม่มีความช่วยเหลือทางการเงินดังกล่าวจะทำให้ผู้ออกตราสารเงินกองทุนไม่สามารถดำเนินกิจการต่อไปได้
31	กรณีที่มีการลดมูลค่า เป็นการลดมูลค่าทั้งจำนวนหรือบางส่วน	อาจลดทั้งจำนวนหรือบางส่วน
32	กรณีที่มีการลดมูลค่า เป็นการลดมูลค่าถาวรหรือชั่วคราว	ถาวร
33	หากเป็นการลดมูลค่าชั่วคราว ให้อธิบายกระบวนการในการลดดังกล่าว	ไม่มีข้อมูล
34	สถานะของลำดับการด้อยสิทธิในกรณีที่มีการชำระบัญชี (ให้ระบุประเภทของตราสารทางการเงินที่ด้อยสิทธิกว่า)	หุ้นสามัญ, หุ้นบุริมสิทธิ, Hybrid Bond

ตารางที่ 6 การระบยอดของเงินกองทุนตามงบการเงินรวมภายใต้เกณฑ์กำกับรวมกลุ่ม

หน่วย : ล้านบาท

รายการที่เกี่ยวข้องกับเงินกองทุน ประจำปี 2565	จำนวนที่เปิดเผยมองงบการเงินที่เผยแพร่ต่อสาธารณะ <sup>1)</sup>	จำนวนที่เปิดเผยมองงบการเงินภายใต้หลักเกณฑ์การกำกับดูแลกลุ่มธุรกิจทางการเงิน <sup>2)</sup>	การอ้างอิง
<b>สินทรัพย์</b>			
เงินสด	55,511	55,494	
รายการระหว่างธนาคารและตลาดเงินสุทธิ	542,875	542,623	
สินทรัพย์ทางการเงินที่วัดมูลค่าด้วยมูลค่ายุติธรรมผ่านกำไรหรือขาดทุน	13,931	14,391	
สินทรัพย์ตราสารอนุพันธ์	90,817	90,838	
เงินลงทุนสุทธิ	252,512	253,242	
เงินลงทุนในบริษัทย่อยและบริษัทร่วมสุทธิ	8,851	19,916	
เงินให้สินเชื่อแก่ลูกหนี้และดอกเบี้ยค้างรับ			
เงินให้สินเชื่อแก่ลูกหนี้	2,635,307	2,561,466	
ดอกเบี้ยค้างรับ	20,639	20,053	
รวมเงินให้สินเชื่อแก่ลูกหนี้และดอกเบี้ยค้างรับ	2,655,946	2,581,519	
หัก รายได้รอตัดบัญชี	(390)	(1,203)	
หัก ค่าเผื่อผลขาดทุนด้านเครดิตที่คาดว่าจะเกิดขึ้น	(174,969)	(167,727)	
ค่าเผื่อผลขาดทุนด้านเครดิตที่คาดว่าจะเกิดขึ้นที่นับเป็นเงินกองทุน	-	(23,520)	Q
ค่าเผื่อผลขาดทุนด้านเครดิตที่คาดว่าจะเกิดขึ้นที่ไม่นับเป็นเงินกองทุน	-	(144,207)	
ส่วนปรับมูลค่าจากการป้องกันความเสี่ยง	-	(108)	
รวมเงินให้สินเชื่อแก่ลูกหนี้และดอกเบี้ยค้างรับสุทธิ	2,480,587	2,412,481	
ทรัพย์สินรอการขายสุทธิ	40,702	40,734	
ที่ดิน อาคารและอุปกรณ์สุทธิ	31,109	33,572	
ค่าความนิยมและสินทรัพย์ไม่มีตัวตนอื่นสุทธิ	11,636	12,112	
ค่าความนิยมสุทธิ	-	300	L
สินทรัพย์ไม่มีตัวตนอื่นสุทธิ	11,636	11,812	M
สินทรัพย์ภาษีเงินได้รอตัดบัญชี	5,036	3,445	N
สินทรัพย์อื่นสุทธิ	31,479	32,839	
<b>รวมสินทรัพย์</b>	<b>3,565,046</b>	<b>3,511,687</b>	
<b>หนี้สิน</b>			
เงินรับฝาก	2,603,600	2,605,912	
รายการระหว่างธนาคารและตลาดเงินสุทธิ	259,142	256,889	
หนี้สินจ่ายคืนเมื่อทวงถาม	4,969	4,969	
หนี้สินทางการเงินที่วัดมูลค่าด้วยมูลค่ายุติธรรมผ่านกำไรหรือขาดทุน	2,699	2,699	
หนี้สินตราสารอนุพันธ์	89,459	89,338	
ตราสารหนี้ที่ออกและเงินกู้ยืม	155,545	117,215	
หุ้นกู้ด้อยสิทธิ	62,080	62,080	
ตราสารที่นับเป็นเงินกองทุน	62,080	62,080	P
ตราสารที่ไม่นับเป็นเงินกองทุน	-	-	
ตราสารหนี้ด้อยสิทธิที่มีลักษณะคล้ายทุน	18,647	18,647	
ตราสารที่นับเป็นเงินกองทุน	18,647	18,647	
ตราสารที่ไม่นับเป็นเงินกองทุน	-	-	
อื่น ๆ - ไม่นับเป็นเงินกองทุน	74,818	36,488	
ประมาณการหนี้สิน	18,188	17,935	
หนี้สินภาษีเงินได้รอตัดบัญชี	-	14	
หนี้สินอื่น	61,509	58,663	
<b>รวมหนี้สิน</b>	<b>3,195,111</b>	<b>3,153,634</b>	

## ตารางที่ 6 การระบอยอดของเงินกองทุนตามงบการเงินรวมภายใต้เกณฑ์กำกับรวมกลุ่ม (ต่อ)

หน่วย : ล้านบาท

รายการที่เกี่ยวข้องกับเงินกองทุน ประจำปี 2565	จำนวนที่เปิดเผยมูลค่า การเงินที่เผยแพร่ต่อ สาธารณะ <sup>iv</sup>	จำนวนที่เปิดเผยมูลค่า การเงินภายใต้ หลักเกณฑ์การกำกับ ดูแลกลุ่มธุรกิจ ทางการเงิน <sup>v</sup>	การอ้างอิง
<b>ส่วนของเจ้าของ</b>			
ทุนที่ออกและชำระแล้ว	72,005	72,005	
หุ้นบุริมสิทธิ	28	28	A
หุ้นสามัญ	71,977	71,977	B
ส่วนเกินมูลค่าหุ้น	20,834	20,834	
ส่วนเกินมูลค่าหุ้นบุริมสิทธิ	-	-	
ส่วนเกินมูลค่าหุ้นสามัญ	20,834	20,834	C
ส่วนต่ำกว่าทุนจากการเปลี่ยนแปลงสัดส่วนการถือหุ้น	(660)	-	
องค์ประกอบอื่นของส่วนของเจ้าของ	13,672	13,578	
ส่วนเกินทุนจากการตีราคาสินทรัพย์	14,296	14,005	
นับเข้าเป็นเงินกองทุน	13,734	13,734	F
ไม่นับเข้าเป็นเงินกองทุน	562	271	
ส่วนเกินทุนจากการเปลี่ยนแปลงมูลค่าของเงินลงทุน	7,064	150	
ส่วนเกินทุนที่เกิดจากการเปลี่ยนแปลงมูลค่าของตราสารทุน	8,849	10,036	G
ส่วนเกินทุนที่เกิดจากการเปลี่ยนแปลงมูลค่าของตราสารหนี้	(1,785)	(9,886)	H
กำไร (ขาดทุน) จากการแปลงค่าของเงิน	67	29	I
ส่วนเกิน (ต่ำกว่า) จากการประเมินมูลค่ายุติธรรมตราสารป้องกันความเสี่ยง สำหรับการป้องกันความเสี่ยงในกระแสเงินสด (ส่วนที่มีประสิทธิภาพ)	(566)	(784)	J
องค์ประกอบอื่นๆ	(7,189)	178	
กำไรสะสม	249,536	248,926	
จัดสรรแล้ว	7,201	231,260	
ทุนสำรองตามกฎหมาย	7,201	7,201	D
คงเหลือหลังจากการจัดสรร	-	224,059	E
ยังไม่ได้จัดสรร	242,335	17,666	
กำไร (ขาดทุน) สุทธิยังไม่ได้จัดสรร	242,335	19,684	
อื่น ๆ	-	(2,018)	K
รวมส่วนของบริษัทใหญ่	355,387	355,343	
ส่วนได้เสียที่ไม่มีอำนาจควบคุม	14,548	2,710	
<b>รวมส่วนของเจ้าของ</b>	<b>369,935</b>	<b>358,053</b>	
<b>รวมหนี้สินและส่วนของเจ้าของ</b>	<b>3,565,046</b>	<b>3,511,687</b>	

<sup>iv</sup> งบการเงินที่เผยแพร่ต่อสาธารณะหมายถึงงบการเงินแบบกลุ่มธุรกิจทางการเงินที่รายงานต่อตลาดหลักทรัพย์แห่งประเทศไทย โดยกลุ่มธุรกิจทางการเงินประกอบด้วย บริษัทแม่ และบริษัทย่อย ทุกบริษัทภายใต้โครงสร้างกลุ่มธุรกิจทางการเงินของธนาคาร

<sup>v</sup> งบการเงินภายใต้หลักเกณฑ์การกำกับดูแลกลุ่มธุรกิจทางการเงิน จัดทำภายใต้หลักเกณฑ์ธนาคารแห่งประเทศไทย โดยกลุ่มธุรกิจทางการเงินนี้จะไม่รวมถึงบริษัทที่ประกอบธุรกิจประกันภัยหรือประกันชีวิต และบริษัทที่ถือหุ้นน้อยกว่าร้อยละ 50

## ตารางที่ 6 การกระจายของเงินกองทุนตามงบการเงินรวมภายใต้เกณฑ์กำกับรวมกลุ่ม (ต่อ)

หน่วย : ล้านบาท

รายการ	องค์ประกอบของเงินกองทุนมูลค่าที่รายงานโดยกลุ่มธุรกิจทางการเงิน	แหล่งที่มาของการอ้างอิงในงบการเงิน
<b>เงินกองทุนชั้นที่ 1 ที่เป็นส่วนของผู้ถือหุ้น</b>		
ทุนชำระแล้ว (หุ้นสามัญ)	72,005	A + B
ส่วนเกิน (ต่ำกว่า) มูลค่าหุ้น (สุทธิ)	20,834	C
ทุนสำรองตามกฎหมาย	7,201	D
เงินสำรองที่จัดสรรจากกำไรสุทธิ	-	
กำไรสุทธิคงเหลือหลังจากการจัดสรร	224,059	E
รายการอื่นของผู้ถือหุ้น	13,129	
การเปลี่ยนแปลงในส่วนเกินทุนจากการตีราคาที่ดิน อาคาร	13,734	F
กำไร (ขาดทุน) จากการวัดมูลค่าเงินลงทุนเมื่อขาย	150	
กำไร (ขาดทุน) จากการวัดมูลค่าเงินลงทุนเมื่อขายของตราสารทุน	10,036	G
กำไร (ขาดทุน) จากการวัดมูลค่าเงินลงทุนเมื่อขายของตราสารหนี้	(9,886)	H
กำไร (ขาดทุน) จากการแปลงค่างบการเงินจากการดำเนินงานในต่างประเทศ	29	I
กำไร (ขาดทุน) จากการประเมินมูลค่ายุติธรรมตราสารป้องกันความเสี่ยงสำหรับการป้องกันความเสี่ยงในกระแสเงินสด (ส่วนที่มีประสิทธิผล)	(784)	J
รายการอื่นของการเปลี่ยนแปลงที่เกิดจากผู้เป็นเจ้าของ	-	
<b>รวมเงินกองทุนชั้นที่ 1 ที่เป็นส่วนของผู้ถือหุ้นก่อนรายการปรับและรายการหัก</b>	<b>337,228</b>	
<b>รายการหักเงินกองทุนชั้นที่ 1 ที่เป็นส่วนของผู้ถือหุ้น (CET1)</b>		
ผลขาดทุนสุทธิ	(2,018)	K
ค่าความนิยม	(240)	L <sup>1/</sup>
สินทรัพย์ไม่มีตัวตนอื่น (นอกเหนือจากค่าความนิยม)	(11,812)	M
สินทรัพย์ภาษีเงินได้รอการตัดบัญชี	(3,491)	N <sup>2/</sup>
เงินลงทุนในตราสารทุนรวมถึงเงินลงทุนในใบสำคัญแสดงสิทธิที่จะซื้อหุ้นที่นับเป็นเงินกองทุนชั้นที่ 1 ที่เป็นส่วนของผู้ถือหุ้นของสถาบันการเงินอื่นหรือกลุ่มธุรกิจทางการเงินอื่น	(151)	
เงินลงทุนในตราสารทุนรวมถึงเงินลงทุนในใบสำคัญแสดงสิทธิที่จะซื้อหุ้นของบริษัทที่กลุ่มธุรกิจทางการเงินถือหุ้นเกินกว่าร้อยละ 10 ของจำนวนหุ้นที่จำหน่ายได้แล้วทั้งหมดของแต่ละบริษัทนั้น	-	
<b>รวมรายการหักเงินกองทุนชั้นที่ 1 ที่เป็นส่วนของผู้ถือหุ้น</b>	<b>(17,712)</b>	
<b>รวมเงินกองทุนชั้นที่ 1 ที่เป็นส่วนของผู้ถือหุ้น (CET1)</b>	<b>319,516</b>	
<b>เงินกองทุนชั้นที่ 1 ที่เป็นตราสารทางการเงิน (Additional tier 1)</b>		
เงินที่ได้รับจากการออกตราสารแสดงสิทธิในหนี้ที่มีสิทธิด้อยกว่าผู้ฝากเงิน เจ้าหนี้สามัญ และเจ้าหนี้ด้อยสิทธิทุกประเภท ซึ่งรวมถึงผู้ถือตราสารทางการเงินที่นับเป็นเงินกองทุนชั้นที่ 2	18,647	O
รายการของบริษัทลูกเฉพาะส่วนของผู้ถือหุ้นที่ไม่มีอำนาจควบคุมและบุคคลภายนอกที่สามารถนับเป็นเงินกองทุนชั้นที่ 1 ที่เป็นตราสารทางการเงินของกลุ่มธุรกิจทางการเงิน	1,410	
<b>รวมเงินกองทุนชั้นที่ 1 ที่เป็นตราสารทางการเงินก่อนรายการหัก</b>	<b>20,057</b>	
<b>รายการหักเงินกองทุนชั้นที่ 1 ที่เป็นตราสารทางการเงิน (Additional tier 1)</b>		
เงินลงทุนในตราสารทางการเงินที่นับเป็นเงินกองทุนชั้นที่ 1 ที่เป็นตราสารทางการเงินของสถาบันการเงินอื่นหรือกลุ่มธุรกิจทางการเงินอื่น	-	
<b>รวมรายการหักเงินกองทุนชั้นที่ 1 ที่เป็นตราสารทางการเงิน</b>	<b>-</b>	
<b>รวมเงินกองทุนชั้นที่ 1 ที่เป็นตราสารทางการเงิน (AT1)</b>	<b>20,057</b>	
<b>รวมเงินกองทุนชั้นที่ 1 (T1 = CET1+AT1)</b>	<b>339,573</b>	

<sup>1/</sup> สุทธิหลังหักหนี้สินภาษีเงินได้รอตัดบัญชี

<sup>2/</sup> สุทธิเฉพาะที่เกี่ยวข้องกับผลการดำเนินงาน

## ตารางที่ 6 การระบอยอดของเงินกองทุนตามงบการเงินรวมภายใต้เกณฑ์กำกับรวมกลุ่ม (ต่อ)

หน่วย : ล้านบาท

รายการ	องค์ประกอบของเงินกองทุนในแต่ละที่รายงานโดยกลุ่มธุรกิจทางการเงิน	แหล่งที่มาของการอ้างอิงในงบการเงิน
<b>เงินกองทุนชั้นที่ 2: รายการที่สามารถนับเป็นเงินกองทุนชั้นที่ 2</b>		
เงินที่ได้รับจากการออกตราสารแสดงสิทธิในหนี้ที่มีสิทธิด้อยกว่าผู้ฝากเงินและเจ้าหนี้สามัญ	62,080	P
เงินสำรองสำหรับสินทรัพย์จัดชั้นปกติ (General provision)	23,520	Q <sup>3/</sup>
<b>รวมเงินกองทุนชั้นที่ 2 ก่อนรายการหัก</b>	<b>85,600</b>	
<b>รวมรายการหักเงินกองทุนชั้นที่ 2</b>	<b>-</b>	
<b>รวมเงินกองทุนชั้นที่ 2 (T2)</b>	<b>85,600</b>	
<b>รวมเงินกองทุนตามกฎหมายทั้งสิ้น (TC = T1+T2)</b>	<b>425,173</b>	

<sup>3/</sup> ร้อยละ 1.25 ของยอดสินทรัพย์เสี่ยงด้านเครดิต

## ตารางที่ 7 มูลค่าของเงินกองทุนในช่วงการถอยนับเข้าหรือถอยออกตามหลักเกณฑ์ Basel III สำหรับธนาคาร

หน่วย : ล้านบาท

มูลค่าของเงินกองทุน รายการนับ รายการปรับ และรายการหัก ประจำงวด 30 มิถุนายน 2565		ยอดสุทธิคงเหลือของรายการที่จะต้องมีการถอยนับเข้าหรือถอยออกเงินกองทุนในอนาคตตามหลักเกณฑ์ Basel III
<b>เงินกองทุนชั้นที่ 1 :</b>		
เงินกองทุนชั้นที่ 1 ที่เป็นส่วนของเจ้าของ		
รายการที่สามารถนับเป็นเงินกองทุนชั้นที่ 1 ที่เป็นส่วนของเจ้าของ	324,668	-
หัก รายการหักจากเงินกองทุนชั้นที่ 1 ที่เป็นส่วนของเจ้าของ	(15,028)	-
<b>เงินกองทุนชั้นที่ 1 ที่เป็นส่วนของเจ้าของสุทธิ</b>	<b>309,640</b>	
เงินกองทุนชั้นที่ 1 ที่เป็นตราสารทางการเงิน		
รายการที่สามารถนับเป็นเงินกองทุนชั้นที่ 1 ที่เป็นตราสารทางการเงิน	18,647	-
หัก รายการหักจากเงินกองทุนชั้นที่ 1 ที่เป็นตราสารทางการเงิน	-	
<b>เงินกองทุนชั้นที่ 1 ที่เป็นตราสารทางการเงินสุทธิ</b>	<b>18,647</b>	
<b>รวมเงินกองทุนชั้นที่ 1</b>	<b>328,287</b>	
<b>เงินกองทุนชั้นที่ 2 :</b>		
รายการที่สามารถนับเป็นเงินกองทุนชั้นที่ 2	85,272	(62,080)
หัก รายการหักจากเงินกองทุนชั้นที่ 2	-	
<b>รวมเงินกองทุนชั้นที่ 2</b>	<b>85,272</b>	
<b>รวมเงินกองทุนทั้งสิ้นตามกฎหมาย</b>	<b>413,559</b>	

ตารางที่ 7 มูลค่าของเงินกองทุนในช่วงการทยอยนับเข้าหรือทยอยหักตามหลักเกณฑ์ Basel III สำหรับ  
กลุ่มธุรกิจทางการเงิน

หน่วย : ล้านบาท

มูลค่าของเงินกองทุน รายการนับ รายการปรับ และรายการหัก ประจำงวด 30 มิถุนายน 2565		ยอดสุทธิคงเหลือของรายการที่ จะต้องมีการทยอยนับเข้าหรือ ทยอยหักเงินกองทุนในอนาคต ตามหลักเกณฑ์ Basel III
เงินกองทุนชั้นที่ 1	339,573	
<b>เงินกองทุนชั้นที่ 1 ที่เป็นส่วนของเจ้าของ</b>	319,516	
ทุนชำระแล้ว (หุ้นสามัญ)	71,977	
ส่วนเกิน (ต่ำกว่า) มูลค่าหุ้น (สุทธิ)	20,834	
เงินที่ได้รับจากการออกหุ้นบุริมสิทธิชนิดไม่สะสมเงินปันผล	28	
ทุนสำรองตามกฎหมาย	7,201	
เงินสำรองที่จัดสรรจากกำไรสุทธิ	-	
กำไรสุทธิคงเหลือหลังจากการจัดสรร	224,059	
รายการอื่นของส่วนของเจ้าของ	13,129	
การเปลี่ยนแปลงในส่วนเกินทุนจากการตีราคาที่ดิน อาคาร	13,734	
กำไร (ขาดทุน) จากการวัดมูลค่าเงินลงทุนเมื่อขาย	150	
กำไร (ขาดทุน) จากการวัดมูลค่าเงินลงทุนเมื่อขายของตราสารทุน	10,036	
กำไร (ขาดทุน) จากการวัดมูลค่าเงินลงทุนเมื่อขายของตราสารหนี้	(9,886)	-
กำไร (ขาดทุน) จากการแปลงค่างบการเงินจากการดำเนินงานในต่างประเทศ	29	-
กำไร (ขาดทุน) จากการประเมินมูลค่ายุติธรรมตราสารป้องกันความเสี่ยงสำหรับการ การป้องกันความเสี่ยงในกระแสเงินสด (Cash Flow Hedge Reserve)	(784)	
ส่วนเกิน (ต่ำกว่า) จากการประเมินมูลค่ายุติธรรมตราสารป้องกันความเสี่ยง สำหรับการป้องกันความเสี่ยงในเงินลงทุนสุทธิในหน่วยงานต่างประเทศ (Hedge of Net Investment in Foreign Operation)	-	
รายการอื่นของการเปลี่ยนแปลงที่เกิดจากผู้เป็นเจ้าของ	-	
รายการของบริษัทลูกที่ประกอบธุรกิจธนาคารพาณิชย์เฉพาะส่วนของผู้ถือหุ้นที่ไม่มี อำนาจควบคุมที่สามารถนับเป็นเงินกองทุนชั้นที่ 1 ที่เป็นส่วนของเจ้าของของ กลุ่มธุรกิจทางการเงิน	-	
รายการหักจากเงินกองทุนชั้นที่ 1 ที่เป็นส่วนของเจ้าของ	(17,712)	
ขาดทุนสุทธิ	(2,018)	
ค่าความนิยม	(240)	
สินทรัพย์ไม่มีตัวตน	(11,812)	-
สินทรัพย์ภาษีเงินได้รอการตัดบัญชี	(3,491)	
เงินลงทุนในตราสารทุนรวมถึงเงินลงทุนในใบสำคัญแสดงสิทธิที่จะซื้อหุ้นที่ นับเป็นเงินกองทุนชั้นที่ 1 ที่เป็นส่วนของเจ้าของของสถาบันการเงินอื่น หรือกลุ่มธุรกิจทางการเงินอื่น	(151)	
เงินลงทุนในตราสารทุนรวมถึงเงินลงทุนในใบสำคัญแสดงสิทธิที่จะซื้อหุ้นของ บริษัทในกลุ่มธุรกิจทางการเงินถือหุ้นเกินกว่าร้อยละ 10 ของจำนวนหุ้นที่ จำหน่ายได้แล้วทั้งหมดของแต่ละบริษัทนั้น	-	

ตารางที่ 7 มูลค่าของเงินกองทุนในช่วงการทยอยนับเข้าหรือทยอยหักตามหลักเกณฑ์ Basel III  
สำหรับกลุ่มธุรกิจทางการเงิน (ต่อ)

หน่วย : ล้านบาท

มูลค่าของเงินกองทุน รายการนับ รายการปรับ และรายการหัก ประจำงวด 30 มิถุนายน 2565		ยอดสุทธิคงเหลือของรายการที่ จะต้องมีการทยอยนับเข้าหรือ ทยอยหักเงินกองทุนในอนาคต ตามหลักเกณฑ์ Basel III
<b>เงินกองทุนชั้นที่ 1 ที่เป็นตราสารทางการเงิน</b>	20,057	
เงินที่ได้รับจากการออกตราสารแสดงสิทธิในหนี้ที่มีสิทธิด้อยกว่าผู้ฝากเงิน เจ้าหนี้ สามัญ และเจ้าหนี้ด้อยสิทธิทุกประเภท ซึ่งรวมถึงผู้ถือตราสารทางการเงินที่ นับเป็นเงินกองทุนชั้นที่ 2	18,647	
รายการของบริษัทลูกเฉพาะส่วนของผู้ถือหุ้นที่ไม่มีอำนาจควบคุมและบุคคลภายนอกที่ สามารถนับเป็นเงินกองทุนชั้นที่ 1 ที่เป็นตราสารทางการเงินของกลุ่มธุรกิจทางการเงิน	1,410	
รายการหักจากเงินกองทุนชั้นที่ 1 ที่เป็นตราสารทางการเงิน	-	
เงินลงทุนในตราสารทางการเงินที่นับเป็นเงินกองทุนชั้นที่ 1 ที่เป็นตราสาร ทางการเงินของสถาบันการเงินอื่นหรือกลุ่มธุรกิจทางการเงินอื่น	-	
<b>เงินกองทุนชั้นที่ 2</b>	<b>85,600</b>	
เงินที่ได้รับจากการออกตราสารแสดงสิทธิในหนี้ที่มีสิทธิด้อยกว่าผู้ฝากเงินและเจ้าหนี้สามัญ	62,080	(62,080)
เงินสำรองสำหรับสินทรัพย์จัดชั้นปกติ	23,520	
รายการของบริษัทลูกเฉพาะส่วนของผู้ถือหุ้นที่ไม่มีอำนาจควบคุมและบุคคลภายนอก ที่สามารถนับเป็นเงินกองทุนชั้นที่ 2 ของกลุ่มธุรกิจทางการเงิน	-	
รายการหักจากเงินกองทุนชั้นที่ 2	-	
<b>เงินกองทุนทั้งสิ้นตามกฎหมาย</b>	<b>425,173</b>	




**Krungthai**  
กรุงไทย

35 ถนนสุขุมวิท แขวงคลองเตยเหนือ เขตวัฒนา กรุงเทพฯ 10110

โทรศัพท์: 0-2255-2222 โทรสาร: 0-2255-9391-3

Krungthai Contact Center: 0-2111-1111 Corporate Contact Center: 0-2111-9999

 [krungthai.com](http://krungthai.com)