



Krungthai
กรุงไทย

การเปิดเผยข้อมูลการดำรงเงินกองทุนตามหลักเกณฑ์ Basel III วันที่ 30 มิถุนายน 2564



สารบัญ

	หน้า
1. บทนำ	4
2. ขอบเขตการเปิดเผยข้อมูล	4
3. ตัวชี้วัดความเสี่ยงที่สำคัญ	7
4. เงินกองทุน	8
4.1 โครงสร้างเงินกองทุน	9
4.2 ความเพียงพอของเงินกองทุน	10

สารบัญตาราง

		หน้า
ตารางที่ 1	ตัวชี้วัดความเสี่ยงที่สำคัญ	7
ตารางที่ 2	โครงสร้างเงินกองทุน	9
ตารางที่ 3	อัตราส่วนความเพียงพอของเงินกองทุนต่อสินทรัพย์เสี่ยง	10
ตารางที่ 4	มูลค่าเงินกองทุนขั้นต่ำที่ต้องดำรงแยกตามประเภทความเสี่ยงและประเภทสินทรัพย์ โดยวิธี SA	12
ตารางที่ 5	คุณสมบัติที่สำคัญของตราสารทางการเงินที่นับเป็นเงินกองทุนสำหรับธนาคารและกลุ่มธุรกิจทางการเงิน	13
ตารางที่ 6	การกระทบยอดของเงินกองทุนตามงบการเงินรวมภายใต้เกณฑ์กำกับรวมกลุ่ม	17
ตารางที่ 7	มูลค่าของเงินกองทุนในช่วงการทยอยนับเข้าหรือทยอยหักตามหลักเกณฑ์ Basel III สำหรับธนาคารและกลุ่มธุรกิจทางการเงิน	20

การเปิดเผยข้อมูลตามหลักเกณฑ์ Basel III หลักการที่ 3 ของธนาคารแห่งประเทศไทย

1. บทนำ

ธนาคารบริหารความเสี่ยงด้วยหลักการรักษาสมดุลระหว่างความเสี่ยงและการเติบโตทางธุรกิจ โดยมีเป้าหมายให้ธุรกิจเติบโตอย่างมั่นคงในระยะยาว ทั้งด้านรายได้ กำไร คุณภาพสินทรัพย์ ฐานะสภาพคล่อง และความเพียงพอของเงินกองทุน ทั้งระดับธนาคารและกลุ่มธุรกิจทางการเงิน

ธนาคารได้ดำเนินการบริหารจัดการเงินกองทุนตามหลักเกณฑ์ Basel III ที่ธนาคารแห่งประเทศไทยกำหนด ทั้งในระดับธนาคารและระดับกลุ่มธุรกิจทางการเงิน โดยถือปฏิบัติตั้งแต่วันที่ 1 มกราคม 2556 เป็นต้นมา

การกำกับดูแลเงินกองทุนตาม Basel III ประกอบด้วย 3 หลักการ

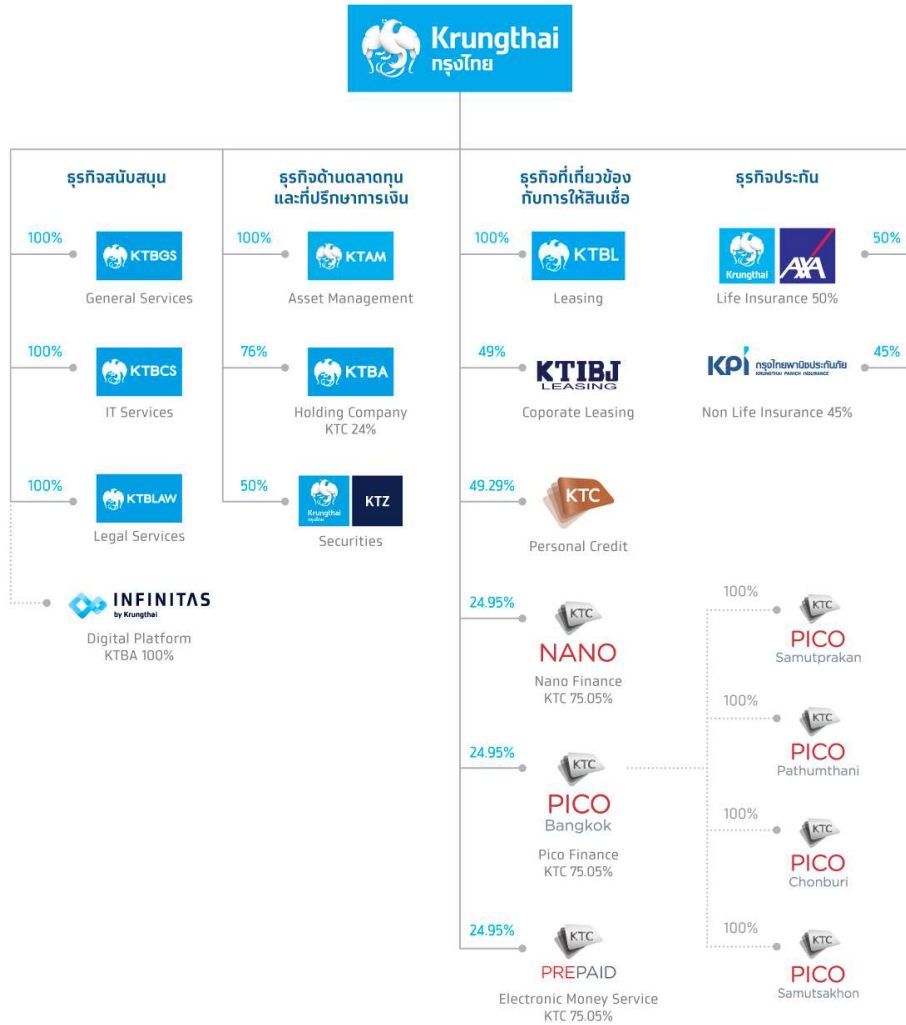
- หลักการที่ 1 การดำรงเงินกองทุนขั้นต่ำ
กำหนดให้ธนาคารต้องดำรงเงินกองทุนรองรับความเสี่ยงด้านเครดิต ด้านตลาด และด้านปฏิบัติการ ธนาคารต้องดำรงเงินกองทุนขั้นต่ำ 1 ที่เป็นส่วนของเจ้าของ เพิ่มขึ้นจากอัตราส่วนเงินกองทุนขั้นต่ำ
- หลักการที่ 2 การกำกับดูแลโดยทางการ
กำหนดให้ธนาคารดำรงเงินกองทุนสูงกว่าเงินกองทุนขั้นต่ำตาม Pillar I เพื่อรองรับความเสี่ยงที่ไม่ครอบคลุมทั้งในภาวะปกติและภาวะวิกฤต
กำหนดให้ธนาคารมีระบบการบริหารความเสี่ยงที่ดีโดยธนาคารต้องมีกระบวนการประเมินความเพียงพอของเงินกองทุน (ICAAP) โดยคำนึงถึงความเสี่ยงทุกด้านของตนเอง และมีการทดสอบภาวะวิกฤตที่เหมาะสม
- หลักการที่ 3 การใช้กลไกตลาดในการกำกับดูแล
กำหนดให้ธนาคารต้องเปิดเผยข้อมูลเกี่ยวกับการดำรงเงินกองทุน ระดับความเสี่ยงและระบบบริหารความเสี่ยงของตนเอง เพื่อให้บุคคลภายนอกหรือผู้มีส่วนเกี่ยวข้องในตลาดสามารถใช้ข้อมูลดังกล่าววิเคราะห์และประเมินความเสี่ยงของธนาคาร ซึ่งจะเป็นกลไกตลาดที่สำคัญในการผลักดันให้ธนาคารมีระบบการบริหารความเสี่ยงที่ดี นอกเหนือจากการควบคุมภายในของธนาคารและการกำกับดูแลโดยธนาคารแห่งประเทศไทย

2. ขอบเขตการเปิดเผยข้อมูล

การเปิดเผยข้อมูลในรายงานฉบับนี้เป็นกรเปิดเผยข้อมูลการดำรงเงินกองทุนและการประเมินความเสี่ยงด้านต่าง ๆ ในระดับธนาคาร (Solo Basis) และระดับกลุ่มธุรกิจทางการเงิน (Full Consolidation Basis) โดยมีรายละเอียดกลุ่มธุรกิจทางการเงินตามภาพที่ 1

นอกจากนี้ ยังมีการเปิดเผยข้อมูลที่ธนาคารเห็นว่าจะเป็นประโยชน์ต่อผู้เกี่ยวข้องตามหลักการเปิดเผยข้อมูลที่ดี

ภาพที่ 1 รายชื่อและประเภทธุรกิจของบริษัทในกลุ่มธุรกิจทางการเงิน



รายชื่อและประเภทธุรกิจ			
ลำดับ	รายชื่อบริษัท		ประเภทธุรกิจ
1	บริษัท กรุงไทย โอบีเจ ลิสซิ่ง จำกัด	KTIBJ	เช่าซื้อ
2	บริษัท กรุงไทยธุรกิจลิสซิ่ง จำกัด	KTBL	เช่าซื้อ
3	บริษัท บัตรกรุงไทย จำกัด (มหาชน)	KTC	ธุรกิจบัตรเครดิต
4	บริษัท กรุงไทยแอดไวซ์เซอร์ จำกัด	KTBA	Holding Company
5	บริษัทหลักทรัพย์จัดการกองทุนกรุงไทย จำกัด (มหาชน)	KTAM	จัดการกองทุน
6	บริษัทหลักทรัพย์ กรุงไทย ซีมิโก้ จำกัด *	KT-ZMICO	หลักทรัพย์
7	บริษัท กรุงไทย-แอกซ่า ประกันชีวิต จำกัด (มหาชน)	KTAXA	ประกันชีวิต
8	บริษัท กรุงไทยพานิชประกันภัย จำกัด (มหาชน)	KPI	ประกันวินาศภัย
9	บริษัท กรุงไทยกฎหมาย จำกัด	KTBLAW	บริการด้านกฎหมาย
10	บริษัท กรุงไทยคอมพิวเตอร์วิชั่นส์ จำกัด	KTBCS	บริการด้านเทคโนโลยีสารสนเทศ
11	บริษัท รักษาความปลอดภัย กรุงไทยธุรกิจบริการ จำกัด	KTBSG	งานบริการทั่วไป
12	บริษัท เคทีซี นาโน จำกัด	KTC NANO	สินเชื่อรายย่อย
13	บริษัท เคทีซี พีโก (กรุงเทพฯ) จำกัด	KTC PICO BKK	สินเชื่อรายย่อย

รายชื่อและประเภทธุรกิจ			
14	บริษัท เคทีซี พิโก (ชลบุรี) จำกัด	KTC PICO CBI	สินเชื่อรายย่อย
15	บริษัท เคทีซี พิโก (ปทุมธานี) จำกัด	KTC PICO PTE	สินเชื่อรายย่อย
16	บริษัท เคทีซี พิโก (สมุทรปราการ) จำกัด	KTC PICO SPK	สินเชื่อรายย่อย
17	บริษัท เคทีซี พิโก (สมุทรสาคร) จำกัด	KTC PICO SKN	สินเชื่อรายย่อย
18	บริษัท เคทีซี พรีเมต จำกัด	KTC PP	บริการการชำระเงินภายใต้การกำกับ
19	บริษัท อินฟินิธัส บาย กรุงเทพ จำกัด	INF	บริการ Digital Platform

ในการจัดทำงบการเงินรวมของกลุ่ม Full Consolidation หมายถึงการจัดทำงบการเงินรวมของธนาคารและงบการเงินของบริษัทในกลุ่มธุรกิจทางการเงินเฉพาะบริษัทที่ธนาคารถือหุ้นทางตรง และ/หรือทางอ้อมรวมทั้งการถือหุ้นของผู้ที่เกี่ยวข้องตั้งแต่ร้อยละ 50 ขึ้นไปของจำนวนหุ้นที่จำหน่ายได้แล้วทั้งหมดของบริษัทนั้น ยกเว้นบริษัทลูกที่ประกอบธุรกิจประกันภัยหรือประกันชีวิต ไม่ต้องนำมาจัดทำงบการเงินรวม

บริษัทที่นำมาจัดทำงบการเงินรวมกลุ่ม Full Consolidation มีจำนวน 16 บริษัท ได้แก่ บริษัท กรุงเทพ โอบีเจ ลิสซิ่ง จำกัด บริษัท กรุงเทพธุรกิจลิสซิ่ง จำกัด บริษัท กรุงเทพแอดไวซ์เซอร์ จำกัด บริษัทหลักทรัพย์จัดการกองทุน กรุงเทพ จำกัด (มหาชน) บริษัทหลักทรัพย์ กรุงเทพ ซีมิโก้ จำกัด บริษัท กรุงเทพกฎหมาย จำกัด บริษัท กรุงเทพคอมพิวเตอร์เซอร์วิส เซส จำกัด บริษัท รักษาความปลอดภัย กรุงเทพธุรกิจบริการ จำกัด บริษัท เคทีซี นาโน จำกัด บริษัท เคทีซี พิโก (กรุงเทพฯ) จำกัด บริษัท เคทีซี พิโก (ชลบุรี) จำกัด บริษัท เคทีซี พิโก (ปทุมธานี) จำกัด บริษัท เคทีซี พิโก (สมุทรปราการ) จำกัด บริษัท เคทีซี พิโก (สมุทรสาคร) จำกัด บริษัท เคทีซี พรีเมต จำกัด และบริษัท อินฟินิธัส บาย กรุงเทพ จำกัด

บริษัทที่ไม่ได้นำมาจัดทำงบการเงินรวมกลุ่ม Full Consolidation มีจำนวน 3 บริษัท ได้แก่ บริษัท บัตรกรุงเทพ จำกัด (มหาชน) บริษัท กรุงเทพ-แอกซ่า ประกันชีวิต จำกัด (มหาชน) และบริษัท กรุงเทพพานิชประกันภัย จำกัด (มหาชน)

3. ตัวชี้วัดความเสี่ยงที่สำคัญ

ตารางที่ 1 ตัวชี้วัดความเสี่ยงที่สำคัญ

หน่วย: ล้านบาท

งวดสิ้นสุดวันที่	กลุ่มธุรกิจทางการเงิน		เฉพาะธนาคาร	
	30 มิ.ย. 64	31 ธ.ค. 63	30 มิ.ย. 64	31 ธ.ค. 63
1. มูลค่าเงินกองทุน¹⁾				
1.1 เงินกองทุนชั้นที่ 1 ที่เป็นส่วนของผู้ถือหุ้น	314,011	314,467	294,365	293,683
1.2 เงินกองทุนชั้นที่ 1 ที่เป็นส่วนของผู้ถือหุ้นหลังหักเงินสำรองตามวิธี ECL ทั้งจำนวน	314,011	314,467	294,365	293,683
1.3 เงินกองทุนชั้นที่ 1	334,118	315,755	313,012	293,683
1.4 เงินกองทุนชั้นที่ 1 หลังหักเงินสำรองตามวิธี ECL ทั้งจำนวน	334,118	315,755	313,012	293,683
1.5 เงินกองทุนทั้งสิ้น	400,990	382,104	378,887	359,015
1.6 เงินกองทุนทั้งสิ้นหลังหักเงินสำรองตามวิธี ECL ทั้งจำนวน	400,990	382,104	378,887	359,015
2. มูลค่าสินทรัพย์เสี่ยง				
2.1 สินทรัพย์เสี่ยงทั้งสิ้น	2,042,328	1,999,516	1,957,953	1,913,769
3. อัตราส่วนเงินกองทุนต่อสินทรัพย์เสี่ยง				
3.1 อัตราส่วนเงินกองทุนชั้นที่ 1 ที่เป็นส่วนของผู้ถือหุ้น	15.38%	15.73%	15.03%	15.35%
3.2 อัตราส่วนเงินกองทุนชั้นที่ 1 ที่เป็นส่วนของผู้ถือหุ้นหลังหักเงินสำรองตามวิธี ECL ทั้งจำนวน	15.38%	15.73%	15.03%	15.35%
3.3 อัตราส่วนเงินกองทุนชั้นที่ 1	16.36%	15.79%	15.99%	15.35%
3.4 อัตราส่วนเงินกองทุนชั้นที่ 1 หลังหักเงินสำรองตามวิธี ECL ทั้งจำนวน	16.36%	15.79%	15.99%	15.35%
3.5 อัตราส่วนเงินกองทุนทั้งสิ้น	19.63%	19.11%	19.35%	18.76%
3.6 อัตราส่วนเงินกองทุนทั้งสิ้นหลังหักเงินสำรองด้วยวิธี ECL ทั้งจำนวน	19.63%	19.11%	19.35%	18.76%
4. อัตราส่วนเงินกองทุนส่วนเพิ่ม				
4.1 อัตราส่วนเงินกองทุนส่วนเพิ่มเพื่อรองรับผลขาดทุนในภาวะวิกฤต	2.50%	2.50%	2.50%	2.50%
4.2 อัตราส่วนเงินกองทุนส่วนเพิ่มเพื่อรองรับความเสี่ยงเชิงระบบที่อาจเกิดขึ้น ในช่วงเศรษฐกิจขาลง	-	-	-	-
4.3 อัตราส่วนเงินกองทุนส่วนเพิ่มเพื่อรองรับความเสี่ยงภัยสำหรับธนาคารพาณิชย์ที่มีนัยต่อความเสี่ยงเชิงระบบในประเทศ	1.00%	1.00%	1.00%	1.00%
4.4 อัตราส่วนของเงินกองทุนส่วนเพิ่มทั้งสิ้น	3.50%	3.50%	3.50%	3.50%
4.5 อัตราส่วนเงินกองทุนชั้นที่ 1 ที่เป็นส่วนของผู้ถือหุ้น ที่คงเหลือหลังจากการดำรงเงินกองทุนขั้นต่ำ ²⁾	10.88%	11.23%	10.53%	10.85%
5. การดำรงสินทรัพย์สภาพคล่องเพื่อรองรับสถานการณ์ด้านสภาพคล่องที่มีความรุนแรง (LCR)³⁾				
5.1 ปริมาณสินทรัพย์สภาพคล่องทั้งสิ้น			841,621	884,574
5.2 ระยะเวลาการกระแสเงินสดไหลออกสุทธิใน 30 วัน			461,112	470,585
5.3 LCR			183%	188%

¹⁾ เงินกองทุนส่วนที่เป็นของธนาคาร และกลุ่มธุรกิจทางการเงินเพิ่มขึ้นจากปีที่ผ่านมา จากการเพิ่มขึ้นของเงินกองทุนชั้นที่ 1 ที่เป็นตราสารทางการเงิน (Additional Tier 1) เนื่องจากเมื่อวันที่ 25 มีนาคม 2564 ธนาคารฯ ได้ออกและเสนอขายตราสารด้อยสิทธิที่สามารถนับเป็นเงินกองทุนชั้นที่ 1 ที่เป็นตราสารทางการเงิน (Additional Tier 1) ซึ่งมีข้อกำหนดให้ธนาคารฯ สามารถตัดหนี้ตามตราสารเป็นหนี้สุดท้ายได้เงื่อนไขที่กำหนด โดยตราสารดังกล่าวเสนอขายแก่ผู้ลงทุนสถาบันในต่างประเทศจำนวน 600 ล้านดอลลาร์สหรัฐอเมริกาภายใต้วงเงินตามที่ได้รับอนุมัติจากมติที่ประชุมสามัญผู้ถือหุ้นประจำปี เมื่อวันที่ 11 เมษายน 2555 ซึ่งธนาคารแห่งประเทศไทยได้อนุมัติให้นำเข้าเป็นเงินกองทุนชั้นที่ 1 ที่เป็นตราสารทางการเงิน (Additional Tier 1) ตั้งแต่วันที่ 25 มีนาคม 2564

²⁾ อัตราส่วนเงินกองทุนชั้นที่ 1 ที่เป็นส่วนของผู้ถือหุ้น ที่คงเหลือหลังจากการดำรงเงินกองทุนขั้นต่ำ คำนวณจากอัตราส่วนเงินกองทุนชั้นที่ 1 ที่เป็นส่วนของผู้ถือหุ้นด้วยอัตราส่วนเงินกองทุนชั้นที่ 1 ที่เป็นส่วนของผู้ถือหุ้น (CET1 ratio) ที่ต้องดำรงขั้นต่ำตามเกณฑ์ธนาคารแห่งประเทศไทย

³⁾ อ้างอิงจากการเปิดเผยข้อมูลตามเกณฑ์ LCR ที่เปิดเผยอยู่ในหน้าเว็บไซต์ <https://krungthai.com/th/investor-relations/financial-information/lcr-disclosures>

4. เงินกองทุน (Capital)

4.1 โครงสร้างเงินกองทุน (Capital structure)

การดำรงเงินกองทุนตามหลักเกณฑ์ Basel III ได้แบ่งเงินกองทุนออกเป็น 3 ประเภท ได้แก่ เงินกองทุนชั้นที่ 1 ที่เป็น ส่วนของเจ้าของ เงินกองทุนชั้นที่ 1 ที่เป็นตราสารทางการเงิน และเงินกองทุนชั้นที่ 2 โดยรายละเอียดของเงินกองทุนแต่ละ ประเภท มีดังนี้

เงินกองทุนชั้นที่ 1 ที่เป็นส่วนของเจ้าของ ประกอบด้วยเงินกองทุนที่มีคุณภาพสูงที่สุด ได้แก่

- ทนชำระแล้วของหุ้นสามัญ
- ส่วนเกินมูลค่าหุ้นสามัญ
- ทนสำรองตามกฎหมาย
- กำไรสะสมจัดสรรแล้ว
- องค์ประกอบอื่นของส่วนของผู้ถือหุ้น เช่น การเปลี่ยนแปลงในส่วนเกินทุนจากการตีราคาที่ดิน อาคารหรือสิ่งปลูกสร้าง รวมถึงกำไร (ขาดทุน) จากการวัดมูลค่าเงินลงทุนเพื่อขาย

เงินกองทุนชั้นที่ 1 ที่เป็นตราสารทางการเงิน ประกอบด้วยเงินกองทุนที่มีคุณภาพสูง ได้แก่

- เงินที่ได้รับจากการออกตราสารแสดงสิทธิในหนี้ที่มีสิทธิด้อยกว่าผู้ฝากเงิน เจ้าหนี้สามัญ และเจ้าหนี้ด้อยสิทธิ ทุกประเภท รวมถึงผู้ถือตราสารทางการเงินที่นับเป็นเงินกองทุนชั้นที่ 2
- รายการของบริษัทลูกเฉพาะส่วนของผู้ถือหุ้นที่ไม่มีอำนาจควบคุมและบุคคลภายนอกที่สามารถนับเป็น เงินกองทุนชั้นที่ 1 ที่เป็นตราสารทางการเงินของกลุ่มธุรกิจทางการเงิน

เงินกองทุนชั้นที่ 2 ประกอบด้วย

- เงินที่ได้รับจากการออกตราสารแสดงสิทธิในหนี้ที่มีสิทธิด้อยกว่าผู้ฝากเงินและเจ้าหนี้สามัญ
- เงินสำรองสำหรับสินทรัพย์จัดชั้นปกติ โดยกำหนดให้นับเข้าเป็นเงินกองทุนชั้นที่ 2 ได้ไม่เกินร้อยละ 1.25 ของ ยอดสินทรัพย์เสี่ยงด้านเครดิต

ณ วันที่ 30 มิถุนายน 2564 ธนาคารมีเงินกองทุนรวม จำนวน 378,887 ล้านบาท เป็นเงินกองทุนชั้นที่ 1 ที่เป็นส่วนของ เจ้าของ จำนวน 294,365 ล้านบาท เงินกองทุนชั้นที่ 1 จำนวน 313,012 ล้านบาท และเงินกองทุนชั้นที่ 2 จำนวน 65,875 ล้านบาท ในขณะที่กลุ่มธุรกิจทางการเงินของธนาคารมีเงินกองทุนรวม จำนวน 400,990 ล้านบาท เป็นเงินกองทุนชั้นที่ 1 ที่เป็นส่วนของเจ้าของ จำนวน 314,011 ล้านบาท เงินกองทุนชั้นที่ 1 จำนวน 334,118 ล้านบาท และเงินกองทุนชั้นที่ 2 จำนวน 66,872 ล้านบาท รายละเอียดตามตารางที่ 2

ตารางที่ 2 โครงสร้างเงินกองทุน

หน่วย : ล้านบาท

งวดสิ้นสุดวันที่	กลุ่มธุรกิจทางการเงิน		เฉพาะธนาคาร	
	30 มิ.ย. 64	31 ธ.ค. 63	30 มิ.ย. 64	31 ธ.ค. 63
เงินกองทุนชั้นที่ 1	334,118	315,755	313,012	293,683
เงินกองทุนชั้นที่ 1 ที่เป็นส่วนของผู้ถือหุ้น	314,011	314,467	294,365	293,683
ทุนชำระแล้ว (หุ้นสามัญ)	71,977	71,977	71,977	71,977
ส่วนเกิน (ต่ำกว่า) มูลค่าหุ้น (สุทธิ)	20,834	20,834	20,834	20,834
เงินที่ได้รับจากการออกหุ้นบริษัทย่อยที่คิดไม่สะสมเงินปันผล	28	28	28	28
ทุนสำรองตามกฎหมาย	7,201	7,201	7,201	7,201
เงินสำรองที่จัดสรรจากกำไรสุทธิ	-	-	-	-
กำไรสุทธิคงเหลือหลังจากการจัดสรร	208,071	205,207	190,793	187,929
รายการอื่นของผู้ถือหุ้น	23,754	30,963	15,817	16,661
กำไรขาดทุนเบ็ดเสร็จอื่นสะสม	23,754	30,963	15,817	16,661
รายการอื่นของการเปลี่ยนแปลงที่เกิดจากผู้เป็นเจ้าของ	-	-	-	-
รายการหักจากเงินกองทุนชั้นที่ 1 ที่เป็นส่วนของผู้ถือหุ้น	17,854	21,743	12,285	10,947
รายการหักจากเงินกองทุนชั้นที่ 1 ที่เป็นส่วนของผู้ถือหุ้น	17,854	21,743	12,285	10,947
รายการหักจากเงินกองทุนชั้นที่ 1 ที่เป็นตราสารทางการเงินในส่วนที่เหลือในกรณีที่เงินกองทุนชั้นที่ 1 ที่เป็นตราสารทางการเงินมีจำนวนไม่เพียงพอให้หักจนครบเต็มจำนวน	-	-	-	-
เงินกองทุนชั้นที่ 1 ที่เป็นตราสารทางการเงิน	20,107	1,288	18,647	-
เงินที่ได้รับจากการออกตราสารแสดงสิทธิในหนี้ที่มีสิทธิด้อยกว่าผู้ฝากเงินเจ้าหนี้สามัญและเจ้าหนี้ด้อยสิทธิทุกประเภทรวมถึงผู้ถือตราสารทางการเงินที่นับเป็นเงินกองทุนชั้นที่ 2	18,647	-	18,647	-
รายการของบริษัทลูกเฉพาะส่วนของผู้ถือหุ้นที่ไม่มีอำนาจควบคุมและบุคคลภายนอกที่สามารถนับเป็นเงินกองทุนชั้นที่ 1 ที่เป็นตราสารทางการเงินของกลุ่มธุรกิจทางการเงิน	1,460	1,288	-	-
รายการหักจากเงินกองทุนชั้นที่ 1 ที่เป็นตราสารทางการเงิน	-	-	-	-
รายการหักจากเงินกองทุนชั้นที่ 1 ที่เป็นตราสารทางการเงิน	-	-	-	-
รายการหักจากเงินกองทุนชั้นที่ 2 ในส่วนที่เหลือในกรณีที่เงินกองทุนชั้นที่ 2 มีจำนวนไม่เพียงพอให้หักจนครบเต็มจำนวน	-	-	-	-
เงินกองทุนชั้นที่ 2	66,872	66,349	65,875	65,332
เงินที่ได้รับจากการออกตราสารแสดงสิทธิในหนี้ที่มีสิทธิด้อยกว่าผู้ฝากเงินและเจ้าหนี้สามัญ	44,000	44,000	44,000	44,000
เงินสำรองสำหรับสินทรัพย์จัดชั้นปกติ	22,872	22,349	21,875	21,332
รายการของบริษัทลูกเฉพาะส่วนของผู้ถือหุ้นที่ไม่มีอำนาจควบคุมและบุคคลภายนอกที่สามารถนับเป็นเงินกองทุนชั้นที่ 2 ของกลุ่มธุรกิจทางการเงิน	-	-	-	-
รายการหักจากเงินกองทุนชั้นที่ 2	-	-	-	-
เงินกองทุนทั้งสินตามกฎหมาย	400,990	382,104	378,887	359,015

ตราสารทางการเงินที่ธนาคารแห่งประเทศไทยอนุญาตให้นับเป็นเงินกองทุนชั้นที่ 1 (Additional Tier 1)

เมื่อวันที่ 25 มีนาคม 2564 ธนาคารฯ ได้ออกและเสนอขายตราสารด้อยสิทธิที่สามารถนับเป็นเงินกองทุนชั้นที่ 1 ที่เป็นตราสารทางการเงิน (Additional Tier 1) ของธนาคารฯ โดยตราสารดังกล่าวเสนอขายแก่ผู้ลงทุนสถาบันในต่างประเทศจำนวน 600 ล้านดอลลาร์สหรัฐอเมริกาภายใต้วงเงินตามที่ได้รับอนุมัติจากมติที่ประชุมสามัญผู้ถือหุ้นประจำปี เมื่อวันที่ 11 เมษายน 2555 ซึ่งธนาคารแห่งประเทศไทยได้อนุมัติให้นำเข้าเป็นเงินกองทุนชั้นที่ 1 ที่เป็นตราสารทางการเงิน (Additional Tier 1) ตั้งแต่วันที่ 25 มีนาคม 2564

ณ วันที่ 30 มิถุนายน 2563 ธนาคารมีเงินกองทุนชั้นที่ 1 ที่เป็นตราสารทางการเงิน (Additional Tier 1) จำนวน 18,647 ล้านบาท

ตราสารทางการเงินที่ธนาคารแห่งประเทศไทยอนุญาตให้นับเป็นเงินกองทุนชั้นที่ 2 (Subordinated Debt Tier 2)

ณ 30 มิถุนายน 2564 ธนาคารมีตราสารทางการเงินที่สามารถนับเป็นเงินกองทุนชั้นที่ 2 ได้ จำนวน 2 รุ่น มีมูลค่ารวม 44,000 ล้านบาท

หุ้นกู้	วันที่ออก	จำนวนที่ออก (ล้านบาท)	อัตราดอกเบี้ย (ปีที่ 1-5)	อัตราดอกเบี้ย (ปีที่ 6-10)	วันที่ครบ กำหนด	วันที่มีสิทธิไถ่ถอน ก่อนกำหนด
KT27NA	23 พ.ย. 60	20,000.00	3.40%		23 พ.ย. 70	23 พ.ย. 65
KT297A	12 ก.ค. 62	24,000.00	3.70%		12 ก.ค.72	12 ก.ค.67
รวมนับเป็นเงินกองทุนชั้นที่ 2						
ณ 30 มิถุนายน 2564		44,000.00				

4.2 ความเพียงพอของเงินกองทุน (Capital adequacy)

ณ วันที่ 30 มิถุนายน 2564 ธนาคารและกลุ่มธุรกิจทางการเงินมีอัตราส่วนเงินกองทุนชั้นที่ 1 ที่เป็นส่วนของผู้ถือหุ้น (CET1 ratio) อยู่ที่ 15.03% และ 15.38% ตามลำดับ อัตราส่วนเงินกองทุนชั้นที่ 1 (Tier 1 ratio) อยู่ที่ 15.99% และ 16.36% ตามลำดับ อัตราส่วนเงินกองทุนทั้งสิ้น (Total capital ratio) อยู่ที่ 19.35% และ 19.63% ตามลำดับ ซึ่งสูงกว่าเกณฑ์ขั้นต่ำที่ธนาคารกฎหมายกำหนด CET1 ratio ไม่ต่ำกว่า 4.5% Tier 1 ratio ไม่ต่ำกว่า 6.0% และ Total capital ratio ไม่ต่ำกว่า 8.5% และสูงกว่า Conservation buffer 2.5% และ D-SIBs 1.00% ซึ่งคิดเป็น CET1 ratio 8.00% Tier 1 ratio 9.50% และ Total capital ratio 12.00% ค่อนข้างมาก

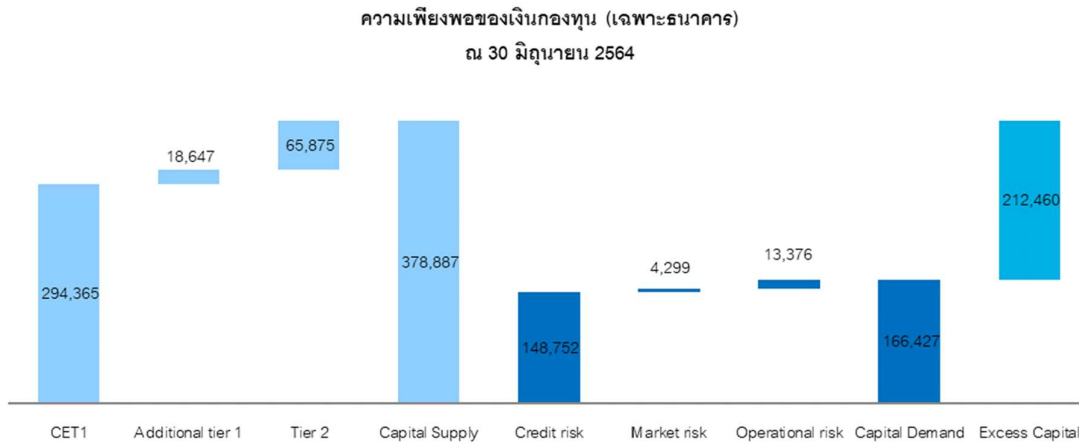
ตารางที่ 3 อัตราส่วนความเพียงพอของเงินกองทุนต่อสินทรัพย์เสี่ยง

งวดสิ้นสุดวันที่	กลุ่มธุรกิจทางการเงิน		เฉพาะธนาคาร	
	30 มิ.ย. 64	31 ธ.ค. 63	30 มิ.ย. 64	31 ธ.ค. 63
อัตราส่วนเงินกองทุนชั้นที่ 1 ที่เป็นส่วนของผู้ถือหุ้น (CET1 ratio)	15.38%	15.73%	15.03%	15.35%
อัตราส่วนเงินกองทุนชั้นที่ 1 (Tier 1 ratio)	16.36%	15.79%	15.99%	15.35%
อัตราส่วนเงินกองทุนทั้งสิ้น (Total capital ratio)	19.63%	19.11%	19.35%	18.76%

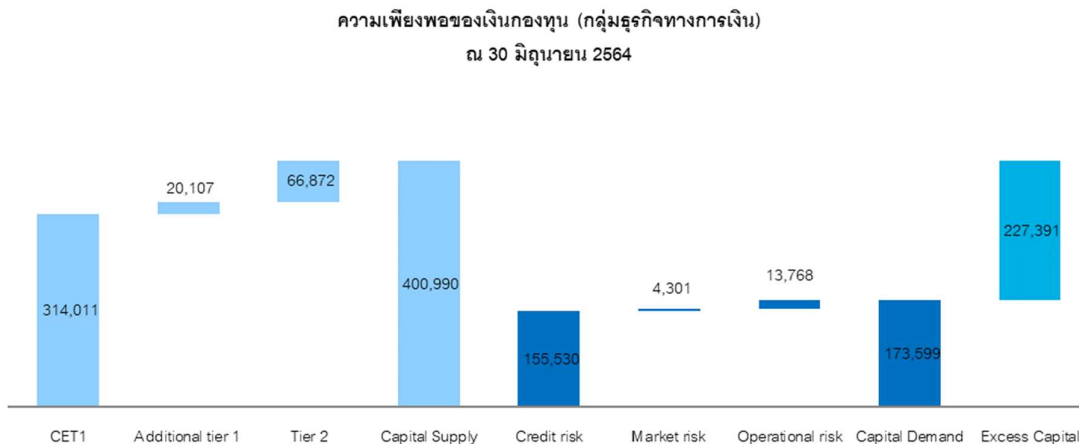
อัตราส่วนการดำรงเงินกองทุนตามเกณฑ์ ธนาคารแห่งประเทศไทย	อัตราส่วน เงินกองทุนชั้นต่ำ	Conservation buffer	D-SIBs	รวม
อัตราส่วนเงินกองทุนชั้นที่ 1 ที่เป็นส่วนของผู้ถือหุ้น (CET1 ratio)	4.50%	2.50%	1.00%	8.00%
อัตราส่วนเงินกองทุนชั้นที่ 1 (Tier 1 ratio)	6.00%	2.50%	1.00%	9.50%
อัตราส่วนเงินกองทุนทั้งสิ้น (Total capital ratio)	8.50%	2.50%	1.00%	12.00%

ปัจจุบันธนาคารใช้วิธีมาตรฐาน (Standardized Approach: SA) ในการประเมินความเพียงพอของเงินกองทุนเพื่อรองรับความเสี่ยง สำหรับความเสี่ยงด้านเครดิต ด้านตลาด และด้านปฏิบัติการ

ณ วันที่ 30 มิถุนายน 2564 ธนาคารมีเงินกองทุนรวม จำนวน 378,887 ล้านบาท ใช้เงินกองทุนรองรับความเสี่ยงด้านเครดิต ด้านตลาด และด้านปฏิบัติการ จำนวน 166,427 ล้านบาท ดังนั้น ธนาคารยังมีเงินกองทุนส่วนเกิน จำนวน 212,460 ล้านบาท



กลุ่มธุรกิจทางการเงินมีเงินกองทุนรวม จำนวน 400,990 ล้านบาท ใช้เงินกองทุนสำหรับความเสี่ยงทุกประเภทจำนวน 173,599 ล้านบาท ดังนั้น กลุ่มธุรกิจทางการเงินมีเงินกองทุนส่วนเกิน จำนวน 227,391 ล้านบาท



ตารางที่ 4 มูลค่าเงินกองทุนขั้นต่ำที่ต้องดำรงแยกตามประเภทความเสี่ยงและประเภทสินทรัพย์ โดยวิธี SA

หน่วย : ล้านบาท

งวดสิ้นสุดวันที่	กลุ่มธุรกิจทางการเงิน		เฉพาะธนาคาร	
	30 มิ.ย. 64	31 ธ.ค. 63	30 มิ.ย. 64	31 ธ.ค. 63
สำหรับความเสี่ยงด้านเครดิต	155,530	151,956	148,752	145,056
ลูกหนี้ที่ไม่ดียคุณภาพ	153,473	149,776	146,698	142,881
ลูกหนี้ภาครัฐบาลและลูกหนี้ที่ใช้น้ำหนักความเสี่ยงเหมือนกับลูกหนี้ภาครัฐบาล ^{1/}	427	787	427	787
ลูกหนี้สถาบันการเงินและลูกหนี้ที่ใช้น้ำหนักความเสี่ยงเหมือนกับลูกหนี้สถาบันการเงิน ^{2/}	7,062	6,048	6,990	6,012
ลูกหนี้ธุรกิจเอกชนและลูกหนี้ที่ใช้น้ำหนักความเสี่ยงเหมือนกับลูกหนี้ธุรกิจเอกชน ^{3/}	74,524	74,332	73,990	73,827
ลูกหนี้รายย่อย	38,906	37,464	38,783	37,335
สินเชื่อเพื่อที่อยู่อาศัย	14,482	14,087	14,482	14,087
สินทรัพย์อื่น	18,072	17,058	12,026	10,833
ลูกหนี้ดียคุณภาพ	2,057	2,180	2,054	2,175
สำหรับความเสี่ยงด้านตลาด	4,301	4,060	4,299	4,060
ความเสี่ยงด้านอัตราดอกเบี้ย	3,116	2,637	3,106	2,649
ความเสี่ยงด้านราคาตราสารทุน	14	29	8	6
ความเสี่ยงด้านอัตราแลกเปลี่ยน	1,168	1,389	1,185	1,405
ความเสี่ยงด้านราคาสินค้าโภคภัณฑ์	3	4	-	-
สำหรับความเสี่ยงด้านปฏิบัติการ	13,768	13,923	13,376	13,554
รวมมูลค่าเงินกองทุนขั้นต่ำที่ต้องดำรง	173,599	169,939	166,427	162,670
รวมมูลค่าสินทรัพย์เสี่ยงทั้งสิ้น	2,042,328	1,999,516	1,957,953	1,913,769

^{1/} ลูกหนี้ภาครัฐบาลและธนาคารกลาง ธนาคารเพื่อการพัฒนาระหว่างประเทศ รวมถึงองค์กรปกครองส่วนท้องถิ่น องค์การของรัฐ และรัฐวิสาหกิจที่ใช้น้ำหนักความเสี่ยงเหมือนกับลูกหนี้ภาครัฐบาล

^{2/} ลูกหนี้สถาบันการเงิน บริษัทหลักทรัพย์ รวมถึงองค์กรปกครองส่วนท้องถิ่น องค์การของรัฐ และรัฐวิสาหกิจ ที่ใช้น้ำหนักความเสี่ยงเหมือนกับลูกหนี้สถาบันการเงิน

^{3/} ลูกหนี้ธุรกิจเอกชน รวมถึงองค์กรปกครองส่วนท้องถิ่น องค์การของรัฐ และรัฐวิสาหกิจ ที่ใช้น้ำหนักความเสี่ยงเหมือนกับลูกหนี้ธุรกิจเอกชน

ตารางที่ 5 คุณสมบัติที่สำคัญของตราสารทางการเงินที่นับเป็นเงินกองทุนสำหรับธนาคารและกลุ่มธุรกิจทางการเงิน

หัวข้อ	หุ่นบริษัท	
1	ผู้ออกตราสารทางการเงิน	Krung Thai Bank Public Company Limited
2	รุ่นหรือหมายเลขของผู้ออกตราสารทางการเงิน	TH0150020Z01, TH0150020Z19, TH0150020R19
	การนับตราสารทางการเงินเข้าเป็นเงินกองทุนตามหลักเกณฑ์ธนาคารแห่งประเทศไทย	
3	ประเภทของตราสารทางการเงิน (เงินกองทุนชั้นที่ 1 ที่เป็นส่วนของผู้ถือหุ้น/เงินกองทุนชั้นที่ 1 ที่ เป็นตราสารทางการเงิน/เงินกองทุนชั้นที่ 2)	เงินกองทุนชั้นที่ 1 ที่เป็นส่วนของผู้ถือหุ้น
4	มีคุณสมบัติเป็นไปตามหลักเกณฑ์ Basel III หรือไม่	มีคุณสมบัติตามหลักเกณฑ์ Basel III
5	กรณีที่มีคุณสมบัติไม่เป็นไปตามหลักเกณฑ์ Basel III ให้ระบุคุณสมบัติดังกล่าว	ไม่มีข้อมูล
6	ต้องทยอยลดนับหรือนับได้เต็มจำนวน	นับได้เต็มจำนวน
7	จัดอยู่ในระดับธนาคารพาณิชย์ / ระดับกลุ่ม / ระดับกลุ่มและระดับธนาคารพาณิชย์	ระดับกลุ่มและระดับธนาคารพาณิชย์
8	จำนวนที่สามารถนับเป็นเงินกองทุนตามหลักเกณฑ์ของทางการ (หน่วย : ล้านบาท)	28
9	มูลค่าที่ตราไว้ของตราสารทางการเงิน (Par value) (หน่วย : บาท)	มีการเปลี่ยนแปลง Par value จาก 10 บาท เป็น 5.15 บาท
10	การจัดประเภทตามหลักบัญชี	ส่วนของผู้ถือหุ้น
11	วันที่ออกตราสารทางการเงิน (Original date)	ไม่มีข้อมูล
12	ตราสารทางการเงินที่ไม่มีการกำหนดระยะเวลาการชำระคืนหรือมีการกำหนดระยะเวลาการ ชำระคืน	ไม่มีการกำหนดระยะเวลาการชำระคืน
13	วันครบกำหนด (Original maturity date)	ไม่มีข้อมูล
14	ผู้ออกตราสารทางการเงินสามารถไถถอนตราสารทางการเงินก่อนได้รับการอนุมัติจากผู้ กักกันดูแลหรือไม่	ไม่มีสิทธิการไถถอน
15	วันที่มีสิทธิไถถอน วันที่มีภาระผูกพันในการไถถอนและจำนวนเงินในการไถถอน	ไม่มีข้อมูล
16	วันที่มีสิทธิไถถอนในภายหลัง (ถ้ามี)	ไม่มีข้อมูล
	ดอกเบี้ยและผลตอบแทนอื่นใด	
17	ผลตอบแทน / เงินปันผลแบบคงที่หรือลอยตัว	อัตราลอยตัว
18	อัตราผลตอบแทนและดัชนีอื่นที่เกี่ยวข้อง	เงินปันผลเช่นเดียวกับหุ้นสามัญ+ เงินปันผลในอัตราคงที่ร้อยละ 3.00 ต่อปี
19	มี dividend stopper หรือไม่	ไม่มี dividend stopper
20	ธนาคารพาณิชย์มีอำนาจเต็มที่ในการยกเลิกการจ่ายดอกเบี้ยหรือผลตอบแทนอื่นใดได้ เองทั้งหมด หรือบางส่วน หรือตามคำสั่งที่ได้รับ	มีอำนาจตัดสินใจได้เองทั้งหมด
21	มีเงื่อนไขที่เป็นแรงจูงใจให้ธนาคารพาณิชย์ไถถอนก่อนกำหนดหรือไม่ เช่น มีเงื่อนไขใน การกำหนดอัตราผลตอบแทนที่สูงขึ้นในลักษณะขั้นบันได (step up)	ไม่มีเงื่อนไขที่เป็นแรงจูงใจ
22	ไม่สะสมผลตอบแทน หรือสะสมผลตอบแทน	ไม่สะสมผลตอบแทน
23	สามารถแปลงสภาพได้ หรือไม่สามารถแปลงสภาพได้	ไม่สามารถแปลงสภาพได้
24	กรณีที่สามารถแปลงสภาพได้ ให้ระบุเงื่อนไขในการแปลงสภาพที่ธนาคารพาณิชย์นั้น กำหนดไว้ (Conversion trigger)	ไม่มีข้อมูล
25	กรณีสามารถแปลงสภาพได้ เป็นการแปลงสภาพทั้งจำนวนหรือบางส่วน	ไม่มีข้อมูล
26	กรณีสามารถแปลงสภาพได้ ให้ระบุอัตราการแปลงสภาพ (Conversion rate)	ไม่มีข้อมูล
27	กรณีสามารถแปลงสภาพได้ ให้ระบุประเภทตราสารทางการเงินที่มีการแปลงสภาพไป	ไม่มีข้อมูล
28	กรณีสามารถแปลงสภาพได้ ให้ระบุผู้ออกตราสารทางการเงินที่มีการแปลงสภาพไป	ไม่มีข้อมูล
29	คุณสมบัติในการลดมูลค่า	มี ตามที่ธนาคารกำหนด
30	กรณีมีการลดมูลค่า ให้ระบุการลดมูลค่าที่ธนาคารพาณิชย์นั้นกำหนดไว้	จาก 10 บาท เป็น 5.15 บาท
31	กรณีมีการลดมูลค่า เป็นการลดมูลค่าทั้งจำนวนหรือบางส่วน	ไม่มีข้อมูล
32	กรณีมีการลดมูลค่า เป็นการลดมูลค่าถาวรหรือชั่วคราว	ไม่มีข้อมูล
33	หากเป็นการลดมูลค่าชั่วคราว ให้อธิบายกระบวนการในการลดดังกล่าว	ไม่มีข้อมูล
34	สถานะของลำดับการด้อยสิทธิในกรณีที่มีการชำระบัญชี (ให้ระบุประเภทของตราสารทาง การเงินที่ด้อยสิทธิกว่า)	เทียบเท่าหุ้นสามัญ

ตารางที่ 5 คุณสมบัติที่สำคัญของตราสารทางการเงินที่นับเป็นเงินกองทุนสำหรับธนาคารและกลุ่มธุรกิจทางการเงิน (ต่อ)

หัวข้อ	เงินกองทุนชั้นที่ 1 ที่เป็นตราสารทางการเงิน	
1	ผู้ออกตราสารทางการเงิน	Krung Thai Bank Public Company Limited
2	รุ่นหรือหมายเลขของผู้ออกตราสารทางการเงิน	XS2313655677
	การนับตราสารทางการเงินเข้าเป็นเงินกองทุนตามหลักเกณฑ์ธนาคารแห่งประเทศไทย	
3	ประเภทของตราสารทางการเงิน (เงินกองทุนชั้นที่ 1 ที่เป็นส่วนของผู้ถือหุ้น/เงินกองทุนชั้นที่ 1 ที่เป็นตราสารทางการเงิน/เงินกองทุนชั้นที่ 2)	เงินกองทุนชั้นที่ 1 ที่เป็นตราสารทางการเงิน
4	มีคุณสมบัติเป็นไปตามหลักเกณฑ์ Basel III หรือไม่	มีคุณสมบัติตามหลักเกณฑ์ Basel III
5	กรณีที่มีคุณสมบัติไม่เป็นไปตามหลักเกณฑ์ Basel III ให้ระบุคุณสมบัติดังกล่าว	ไม่มีข้อมูล
6	ต้องทยอยลดจำนวนได้เต็มจำนวน	นับเป็นเงินกองทุนได้เต็มจำนวนและไม่ทยอยลดจำนวนเป็นเงินกองทุน
7	จัดอยู่ในระดับธนาคารพาณิชย์ / ระดับกลุ่ม / ระดับกลุ่มและระดับธนาคารพาณิชย์	ระดับกลุ่มและระดับธนาคารพาณิชย์
8	จำนวนที่สามารถนับเป็นเงินกองทุนตามหลักเกณฑ์ของทางการ (หน่วย : ล้านบาท)	18,647
9	มูลค่าที่ตราไว้ของตราสารทางการเงิน (Par value) (หน่วย : บาท)	1,000 USD
10	การจัดประเภทตามหลักการบัญชี	หนี้สินที่วัดด้วยราคาทุนตัดจำหน่าย
11	วันที่ออกตราสารทางการเงิน (Original date)	25 มีนาคม 2564
12	ตราสารทางการเงินที่ไม่มีกำหนดระยะเวลาชำระคืนหรือมีการกำหนดระยะเวลาชำระคืน	ไม่มีกำหนดระยะเวลาชำระคืน
13	วันครบกำหนด (Original maturity date)	ไม่มีวันครบกำหนด
14	ผู้ออกตราสารทางการเงินสามารถไถ่ถอนตราสารทางการเงินก่อนได้รับการอนุมัติจากผู้กำกับดูแลหรือไม่	มีสิทธิในการไถ่ถอนก่อนกำหนดเมื่อได้รับอนุมัติจาก ธปท.
15	วันที่มีสิทธิไถ่ถอน วันที่มีการผูกพันในการไถ่ถอนและจำนวนเงินในการไถ่ถอน	25 มีนาคม 2569
16	วันที่มีสิทธิไถ่ถอนในภายหลัง (ถ้ามี)	วันกำหนดชำระดอกเบี้ยแต่ละครั้งภายหลังจากวันแรกที่สามารใช้สิทธิไถ่ถอนตราสาร
	ดอกเบี้ยและผลตอบแทนอื่นใด	
17	ผลตอบแทน / เงินปันผลแบบคงที่หรือลอยตัว	อัตราคงที่
18	อัตราผลตอบแทนและดัชนีอื่นที่เกี่ยวข้อง	4.40% จนถึงวันแรกที่ธนาคารสามารถใช้สิทธิไถ่ถอนก่อนกำหนดครั้งแรก (First Call Date) โดยภายหลังจากนั้นอัตราดอกเบี้ยจะเปลี่ยนแปลงไปตามเงื่อนไขที่ระบุไว้ในข้อกำหนดสิทธิ
19	มี dividend stopper หรือไม่	มี dividend stopper
20	ธนาคารพาณิชย์มีอำนาจเต็มที่ในการยกเลิกการจ่ายดอกเบี้ยหรือผลตอบแทนอื่นใดได้เองทั้งหมด หรือบางส่วน หรือตามคำสั่งที่ได้รับ	มีอำนาจเต็มที่
21	มีเงื่อนไขที่เป็นแรงจูงใจให้อาคารพาณิชย์ไถ่ถอนก่อนกำหนดหรือไม่ เช่น มีเงื่อนไขในการกำหนดอัตราผลตอบแทนให้สูงขึ้นในลักษณะขั้นบันได (step up)	ไม่มีเงื่อนไขที่เป็นแรงจูงใจ
22	ไม่สะสมผลตอบแทน หรือสะสมผลตอบแทน	ไม่สะสมผลตอบแทน
23	สามารถแปลงสภาพได้ หรือไม่สามารถแปลงสภาพได้	ไม่สามารถแปลงสภาพได้
24	กรณีที่สามารถแปลงสภาพได้ ให้ระบุเงื่อนไขในการแปลงสภาพที่ธนาคารพาณิชย์นั้นกำหนดไว้ (Conversion trigger)	ไม่มีข้อมูล
25	กรณีสามารถแปลงสภาพได้ เป็นการแปลงสภาพทั้งจำนวนหรือบางส่วน	ไม่มีข้อมูล
26	กรณีสามารถแปลงสภาพได้ ให้ระบุอัตราการแปลงสภาพ (Conversion rate)	ไม่มีข้อมูล
27	กรณีสามารถแปลงสภาพได้ ให้ระบุประเภทตราสารทางการเงินที่มีการแปลงสภาพไป	ไม่มีข้อมูล
28	กรณีสามารถแปลงสภาพได้ ให้ระบุผู้ออกตราสารทางการเงินที่มีการแปลงสภาพไป	ไม่มีข้อมูล
29	คุณสมบัติในการลดมูลค่า	มีคุณสมบัติในการลดมูลค่า
30	กรณีมีการลดมูลค่า ให้ระบุการลดมูลค่าที่ธนาคารพาณิชย์นั้นกำหนดไว้	การที่เงินกองทุนชั้นที่ 1 ที่เป็นส่วนของผู้ถือหุ้นของผู้ออกตราสารลดลงต่ำกว่าร้อยละ 5.15 ไม่ว่าจะเป็นที่ระดับกลุ่มหรือระดับธนาคารพาณิชย์ และ/หรือ การที่ธนาคารแห่งประเทศไทย และหรือ หน่วยงานของราชการที่มีอำนาจอื่นใด (หน่วยงานที่มีอำนาจ) ตัดสินใจจะช่วยเหลือทางการเงินแก่ผู้ออกตราสารการเงินกองทุน เช่น การให้เงินเพิ่มทุนแก่ผู้ออกตราสารการเงินกองทุนซึ่งหากไม่มีความช่วยเหลือทางการเงินดังกล่าวจะทำให้ผู้ออกตราสารการเงินกองทุนไม่สามารถดำเนินกิจการต่อไปได้
31	กรณีมีการลดมูลค่า เป็นการลดมูลค่าทั้งจำนวนหรือบางส่วน	อาจลดทั้งจำนวนหรือบางส่วน
32	กรณีมีการลดมูลค่า เป็นการลดมูลค่าถาวรหรือชั่วคราว	ถาวร
33	หากเป็นการลดมูลค่าชั่วคราว ให้อธิบายกระบวนการในการลดดังกล่าว	ไม่มีข้อมูล
34	สถานะของลำดับการด้อยสิทธิในกรณีที่มีการชำระบัญชี (ให้ระบุประเภทของตราสารทางการเงินที่ด้อยสิทธิกว่า)	หุ้นสามัญ, หุ้นบุริมสิทธิ

ตารางที่ 5 คุณสมบัติที่สำคัญของตราสารทางการเงินที่นับเป็นเงินกองทุนสำหรับธนาคารและกลุ่มธุรกิจทางการเงิน (ต่อ)

หัวข้อ		KT27NA
1	ผู้ออกตราสารทางการเงิน	Krung Thai Bank Public Company Limited
2	รุ่นหรือหมายเลขของผู้ออกตราสารทางการเงิน	TH0150037B00
การนับตราสารทางการเงินเข้าเป็นเงินกองทุนตามหลักเกณฑ์ธนาคารแห่งประเทศไทย		
3	ประเภทของตราสารทางการเงิน (เงินกองทุนชั้นที่ 1 ที่เป็นส่วนของเจ้าของ/เงินกองทุนชั้นที่ 1 ที่เป็นตราสารทางการเงิน/เงินกองทุนชั้นที่ 2)	เงินกองทุนชั้นที่ 2
4	มีคุณสมบัติเป็นไปตามหลักเกณฑ์ Basel III หรือไม่	มีคุณสมบัติตามหลักเกณฑ์ Basel III
5	กรณีที่มีคุณสมบัติไม่เป็นไปตามหลักเกณฑ์ Basel III ให้ระบุคุณสมบัติดังกล่าว	ไม่มีข้อมูล
6	ต้องทยอยลดนับหรือนับได้เต็มจำนวน	นับเป็นเงินกองทุนได้เต็มจำนวน
7	จัดอยู่ในระดับธนาคารพาณิชย์ / ระดับกลุ่ม / ระดับกลุ่มและระดับธนาคารพาณิชย์	ระดับกลุ่มและระดับธนาคารพาณิชย์
8	จำนวนที่สามารถนับเป็นเงินกองทุนตามหลักเกณฑ์ของทางการ (หน่วย : ล้านบาท)	20,000
9	มูลค่าที่ตราไว้ของตราสารทางการเงิน (Par value) (หน่วย : บาท)	1,000 บาท
10	การจัดประเภทตามหลักการบัญชี	หนี้สินที่วัดด้วยราคาทุนดัดจำหน่วย
11	วันที่ออกตราสารทางการเงิน (Original date)	23 พฤศจิกายน 2560
12	ตราสารทางการเงินที่ไม่มีกำหนดระยะเวลาการชำระคืนหรือมีการกำหนดระยะเวลาการชำระคืน	มีการกำหนดระยะเวลาการชำระคืน
13	วันครบกำหนด (Original maturity date)	23 พฤศจิกายน 2570
14	ผู้ออกตราสารทางการเงินสามารถไถ่ถอนตราสารทางการเงินก่อนได้รับการอนุมัติจากผู้กำกับดูแลหรือไม่	มีสิทธิในการไถ่ถอนก่อนกำหนดเมื่อได้รับอนุมัติจาก ธปท.
15	วันที่มีสิทธิไถ่ถอน วันที่มีภาระผูกพันในการไถ่ถอนและจำนวนเงินในการไถ่ถอน	23 พฤศจิกายน 2565
16	วันที่มีสิทธิไถ่ถอนในภายหลัง (ถ้ามี)	วันกำหนดชำระดอกเบี้ยแต่ละครั้งภายหลังจากวันแรกที่สามารถใช้สิทธิไถ่ถอนหุ้นกู้
ดอกเบี้ยและผลตอบแทนอื่นใด		
17	ผลตอบแทน / เงินปันผลแบบคงที่หรือลอยตัว	อัตราคงที่
18	อัตราผลตอบแทนและดัชนีอื่นที่เกี่ยวข้อง	3.40%
19	มี dividend stopper หรือไม่	ไม่มี dividend stopper
20	ธนาคารพาณิชย์มีอำนาจเต็มที่ในการยกเลิกการจ่ายดอกเบี้ยหรือผลตอบแทนอื่นใดได้เองทั้งหมด หรือบางส่วน หรือตามคำสั่งที่ได้รับ	ไม่มีอำนาจตัดสินใจได้เอง
21	มีเงื่อนไขที่เป็นแรงจูงใจให้ธนาคารพาณิชย์ไถ่ถอนก่อนกำหนดหรือไม่ เช่น มีเงื่อนไขในการกำหนดอัตราผลตอบแทนให้สูงขึ้นในลักษณะขั้นบันได (step up)	ไม่มีเงื่อนไขที่เป็นแรงจูงใจ
22	ไม่สะสมผลตอบแทน หรือสะสมผลตอบแทน	ไม่สะสมผลตอบแทน
23	สามารถแปลงสภาพได้ หรือไม่สามารถแปลงสภาพได้	ไม่สามารถแปลงสภาพได้
24	กรณีที่สามารถแปลงสภาพได้ ให้ระบุเงื่อนไขในการแปลงสภาพที่ธนาคารพาณิชย์นั้นกำหนดไว้ (Conversion trigger)	ไม่มีข้อมูล
25	กรณีสามารถแปลงสภาพได้ เป็นการแปลงสภาพทั้งจำนวนหรือบางส่วน	ไม่มีข้อมูล
26	กรณีสามารถแปลงสภาพได้ ให้ระบุอัตราการแปลงสภาพ (Conversion rate)	ไม่มีข้อมูล
27	กรณีสามารถแปลงสภาพได้ ให้ระบุประเภทตราสารทางการเงินที่มีการแปลงสภาพไป	ไม่มีข้อมูล
28	กรณีสามารถแปลงสภาพได้ ให้ระบุผู้ออกตราสารทางการเงินที่มีการแปลงสภาพไป	ไม่มีข้อมูล
29	คุณสมบัติในการลดมูลค่า	มีคุณสมบัติในการลดมูลค่า
30	กรณีมีการลดมูลค่า ให้ระบุการลดมูลค่าที่ธนาคารพาณิชย์นั้นกำหนดไว้	การที่ธนาคารแห่งประเทศไทย และ/หรือ หน่วยงานของทางการที่มีอำนาจอื่นใด (หน่วยงานที่มีอำนาจ) ตัดสินใจจะเข้าช่วยเหลือทางการเงินแก่ผู้ออกตราสารเงินกองทุน เช่น การให้เงินเพิ่มทุนแก่ผู้ออกตราสารเงินกองทุน ซึ่งหากไม่มีความช่วยเหลือทางการเงินดังกล่าวจะทำให้ผู้ออกตราสารเงินกองทุนไม่สามารถดำเนินกิจการต่อไปได้
31	กรณีมีการลดมูลค่า เป็นการลดมูลค่าทั้งจำนวนหรือบางส่วน	อาจลดทั้งจำนวนหรือบางส่วน
32	กรณีมีการลดมูลค่า เป็นการลดมูลค่าถาวรหรือชั่วคราว	ถาวร
33	หากเป็นการลดมูลค่าชั่วคราว ให้อธิบายกระบวนการในการลดดังกล่าว	ไม่มีข้อมูล
34	สถานะของลำดับการด้อยสิทธิในการชำระบัญชี (ให้ระบุประเภทของตราสารทางการเงินที่ด้อยสิทธิกว่า)	หุ้นสามัญ,หุ้นบุริมสิทธิ,Hybrid Bond

ตารางที่ 5 คุณสมบัติที่สำคัญของตราสารทางการเงินที่นับเป็นเงินกองทุนสำหรับธนาคารและกลุ่มธุรกิจทางการเงิน (ต่อ)

หัวข้อ		KTB297A
1	ผู้ออกตราสารทางการเงิน	Krung Thai Bank Public Company Limited
2	รุ่นหรือหมายเลขของผู้ออกตราสารทางการเงิน	TH0150039707
	การนับตราสารทางการเงินเข้าเป็นเงินกองทุนตามหลักเกณฑ์ธนาคารแห่งประเทศไทย	
3	ประเภทของตราสารทางการเงิน (เงินกองทุนชั้นที่ 1 ที่เป็นส่วนของผู้ถือหุ้น/เงินกองทุนชั้นที่ 1 ที่เป็นตราสารทางการเงินเงินกองทุนชั้นที่ 2)	เงินกองทุนชั้นที่ 2
4	มีคุณสมบัติเป็นไปตามหลักเกณฑ์ Basel III หรือไม่	มีคุณสมบัติตามหลักเกณฑ์ Basel III
5	กรณีที่มีคุณสมบัติไม่เป็นไปตามหลักเกณฑ์ Basel III ให้ระบุคุณสมบัติดังกล่าว	ไม่มีข้อมูล
6	ต้องทยอยลดนับหรือนับได้เต็มจำนวน	นับเป็นเงินกองทุนได้เต็มจำนวน
7	จัดอยู่ในระดับธนาคารพาณิชย์ / ระดับกลุ่ม / ระดับกลุ่มและระดับธนาคารพาณิชย์	ระดับกลุ่มและระดับธนาคารพาณิชย์
8	จำนวนที่สามารถนับเป็นเงินกองทุนตามหลักเกณฑ์ของทางการ (หน่วย : ล้านบาท)	24,000
9	มูลค่าที่ตราไว้ของตราสารทางการเงิน (Par value) (หน่วย : บาท)	1,000 บาท
10	การจัดประเภทตามหลักการบัญชี	หนี้สินที่วัดด้วยราคาทุนดั้งเดิมนำ
11	วันที่ออกตราสารทางการเงิน (Original date)	12 กรกฎาคม 2562
12	ตราสารทางการเงินที่ไม่มีกำหนดระยะเวลาชำระคืนหรือมีการกำหนดระยะเวลาชำระคืน	มีการกำหนดระยะเวลาการชำระคืน
13	วันครบกำหนด (Original maturity date)	12 กรกฎาคม 2572
14	ผู้ออกตราสารทางการเงินสามารถไถ่ถอนตราสารทางการเงินก่อนได้รับการอนุมัติจากผู้กำกับดูแลหรือไม่	มีสิทธิในการไถ่ถอนก่อนกำหนดเมื่อได้รับอนุมัติจาก ธปท.
15	วันที่มีสิทธิไถ่ถอน วันที่มีภาวะผูกพันในการไถ่ถอนและจำนวนเงินในการไถ่ถอน	12 กรกฎาคม 2567
16	วันที่มีสิทธิไถ่ถอนในภายหลัง (ถ้ามี)	วันกำหนดชำระดอกเบี้ยแต่ละครั้งภายหลังจากวันแรกที่สามารถใช้สิทธิไถ่ถอนหุ้น
	ดอกเบี้ยและผลตอบแทนอื่นใด	
17	ผลตอบแทน / เงินปันผลแบบคงที่หรือลอยตัว	อัตราคงที่
18	อัตราผลตอบแทนและดัชนีอื่นที่เกี่ยวข้อง	3.70%
19	มี dividend stopper หรือไม่	ไม่มี dividend stopper
20	ธนาคารพาณิชย์มีอำนาจเต็มที่ในการยกเลิกการจ่ายดอกเบี้ยหรือผลตอบแทนอื่นใดได้เองทั้งหมด หรือบางส่วน หรือตามคำสั่งที่ได้รับ	ไม่มีอำนาจตัดสินใจได้เอง
21	มีเงื่อนไขที่เป็นแรงจูงใจให้ธนาคารพาณิชย์ไถ่ถอนก่อนกำหนดหรือไม่ เช่น มีเงื่อนไขในการกำหนดอัตราผลตอบแทนที่สูงขึ้นในลักษณะขั้นบันได (step up)	ไม่มีเงื่อนไขที่เป็นแรงจูงใจ
22	ไม่สะสมผลตอบแทน หรือสะสมผลตอบแทน	ไม่สะสมผลตอบแทน
23	สามารถแปลงสภาพได้ หรือไม่สามารถแปลงสภาพได้	ไม่สามารถแปลงสภาพได้
24	กรณีที่สามารถแปลงสภาพได้ ให้ระบุเงื่อนไขในการแปลงสภาพที่ธนาคารพาณิชย์นั้นกำหนดไว้ (Conversion trigger)	ไม่มีข้อมูล
25	กรณีสามารถแปลงสภาพได้ เป็นการแปลงสภาพทั้งจำนวนหรือบางส่วน	ไม่มีข้อมูล
26	กรณีสามารถแปลงสภาพได้ ให้ระบุอัตราการแปลงสภาพ (Conversion rate)	ไม่มีข้อมูล
27	กรณีสามารถแปลงสภาพได้ ให้ระบุประเภทตราสารทางการเงินที่มีการแปลงสภาพไป	ไม่มีข้อมูล
28	กรณีสามารถแปลงสภาพได้ ให้ระบุผู้ออกตราสารทางการเงินที่มีการแปลงสภาพไป	ไม่มีข้อมูล
29	คุณสมบัติในการลดมูลค่า	มีคุณสมบัติในการลดมูลค่า
30	กรณีมีการลดมูลค่า ให้ระบุการลดมูลค่าที่ธนาคารพาณิชย์นั้นกำหนดไว้	การที่ธนาคารแห่งประเทศไทย และ/หรือ หน่วยงานของราชการที่มีอำนาจอื่นใด ("หน่วยงานที่มีอำนาจ") ตัดสินใจจะช่วยเหลือทางการเงินแก่ผู้ออกตราสารเงินกองทุน เช่น การให้เงินเพิ่มทุนแก่ผู้ออกตราสารเงินกองทุน ซึ่งหากไม่มีความช่วยเหลือทางการเงินดังกล่าวจะทำให้ผู้ออกตราสารเงินกองทุนไม่สามารถดำเนินกิจการต่อไปได้
31	กรณีมีการลดมูลค่า เป็นการลดมูลค่าทั้งจำนวนหรือบางส่วน	อาจลดทั้งจำนวนหรือบางส่วน
32	กรณีมีการลดมูลค่า เป็นการลดมูลค่าถาวรหรือชั่วคราว	ถาวร
33	หากเป็นการลดมูลค่าชั่วคราว ให้อธิบายกระบวนการในการลดดังกล่าว	ไม่มีข้อมูล
34	สถานะของลำดับการด้อยสิทธิในกรณีที่มีการชำระบัญชี (ให้ระบุประเภทของตราสารทางการเงินที่ด้อยสิทธิกว่า)	หุ้นสามัญ, หุ้นบุริมสิทธิ, Hybrid Bond

ตารางที่ 6 การกระทบยอดของเงินกองทุนตามงบการเงินรวมภายใต้เกณฑ์กำกับรวมกลุ่ม

หน่วย : ล้านบาท

รายการที่เกี่ยวข้องกับเงินกองทุน ประจำปี 2564	จำนวนที่เปิดเผยในงบการเงินที่เผยแพร่ต่อสาธารณะ ^{iv}	จำนวนที่เปิดเผยในงบการเงินภายใต้หลักเกณฑ์การกำกับดูแลกลุ่มธุรกิจทางการเงิน ^v	การอ้างอิง
สินทรัพย์			
เงินสด	55,338	55,315	
รายการระหว่างธนาคารและตลาดเงินสุทธิ	519,541	519,408	
สินทรัพย์ทางการเงินที่วัดมูลค่าด้วยมูลค่ายุติธรรมผ่านกำไรหรือขาดทุน	23,632	23,976	
สินทรัพย์ตราสารอนุพันธ์	72,766	72,763	
เงินลงทุนสุทธิ	248,284	249,824	
เงินลงทุนในบริษัทย่อยและบริษัทร่วมสุทธิ	23,045	32,599	
เงินให้สินเชื่อแก่ลูกหนี้และดอกเบี้ยค้างรับ			
เงินให้สินเชื่อแก่ลูกหนี้	2,486,283	2,417,143	
ดอกเบี้ยค้างรับ	16,876	16,388	
รวมเงินให้สินเชื่อแก่ลูกหนี้และดอกเบี้ยค้างรับ	2,503,159	2,433,531	
หัก รายได้รอดักบัญชี	385	1,153	
หัก ค่าเผื่อผลขาดทุนด้านเครดิตที่คาดว่าจะเกิดขึ้น	163,414	156,473	
ค่าเผื่อผลขาดทุนด้านเครดิตที่คาดว่าจะเกิดขึ้นที่นับเป็นเงินกองทุน	-	22,872	Q
ค่าเผื่อผลขาดทุนด้านเครดิตที่คาดว่าจะเกิดขึ้นที่ไม่นับเป็นเงินกองทุน	-	133,601	
รวมเงินให้สินเชื่อแก่ลูกหนี้และดอกเบี้ยค้างรับสุทธิ	2,339,360	2,275,905	
ทรัพย์สินรอการขายสุทธิ	32,632	32,640	
ที่ดิน อาคารและอุปกรณ์สุทธิ	24,334	26,457	
ค่าความนิยมและสินทรัพย์ไม่มีตัวตนอื่นสุทธิ	6,969	6,991	
ค่าความนิยมสุทธิ	-	300	L
สินทรัพย์ไม่มีตัวตนอื่นสุทธิ	6,969	6,691	M
สินทรัพย์ภาษีเงินได้รอดักบัญชี	6,038	4,628	N
สินทรัพย์อื่นสุทธิ	52,908	56,059	
รวมสินทรัพย์	3,404,847	3,356,565	
หนี้สิน			
เงินรับฝาก	2,493,121	2,494,378	
รายการระหว่างธนาคารและตลาดเงินสุทธิ	267,143	269,176	
หนี้สินจ่ายคืนเมื่อทวงถาม	4,588	4,588	
หนี้สินตราสารอนุพันธ์	68,490	68,534	
ตราสารหนี้ที่ออกและเงินกู้ยืม	131,899	91,117	
หุ้นกู้ด้อยสิทธิ	44,000	44,000	
ตราสารที่นับเป็นเงินกองทุน	44,000	44,000	P
ตราสารที่ไม่นับเป็นเงินกองทุน	-	-	
ตราสารหนี้ด้อยสิทธิที่มีลักษณะคล้ายทุน	18,647	18,647	
ตราสารที่นับเป็นเงินกองทุน	18,647	18,647	
ตราสารที่ไม่นับเป็นเงินกองทุน	-	-	
อื่น ๆ - ไม่นับเป็นเงินกองทุน	69,252	28,470	
ประมาณการหนี้สิน	21,157	20,883	
หนี้สินภาษีเงินได้รอดักบัญชี	-	183	
หนี้สินอื่น	62,588	62,023	
รวมหนี้สิน	3,048,986	3,010,882	

ตารางที่ 6 การกระขยอดของเงินกองทุนตามงบการเงินรวมภายใต้เกณฑ์กำกับรวมกลุ่ม (ต่อ)

หน่วย : ล้านบาท

รายการที่เกี่ยวข้องกับเงินกองทุน ประจำปี 2564	จำนวนที่เปิดเผยในงบการเงินที่เผยแพร่ต่อสาธารณะ ^{iv}	จำนวนที่เปิดเผยในงบการเงินภายใต้หลักเกณฑ์การกำกับดูแลกลุ่มธุรกิจทางการเงิน ^v	การอ้างอิง
ส่วนของเจ้าของ			
ทุนที่ออกและชำระแล้ว	72,005	72,005	
หุ้นบุริมสิทธิ	28	28	A
หุ้นสามัญ	71,977	71,977	B
ส่วนเกินมูลค่าหุ้น	20,834	20,834	
ส่วนเกินมูลค่าหุ้นบุริมสิทธิ	-	-	
ส่วนเกินมูลค่าหุ้นสามัญ	20,834	20,834	C
ส่วนต่ำกว่าทุนจากการเปลี่ยนแปลงสัดส่วนการถือหุ้น	-660	-	
องค์ประกอบอื่นของส่วนของเจ้าของ	24,600	24,704	
ส่วนเกินทุนจากการตีราคาสินทรัพย์	8,547	8,256	
นับเข้าเป็นเงินกองทุน	8,023	8,023	F
ไม่นับเข้าเป็นเงินกองทุน	524	233	
ส่วนเกินทุนจากการเปลี่ยนแปลงมูลค่าของเงินลงทุน	8,413	15,680	
ส่วนเกินทุนที่เกิดจากการเปลี่ยนแปลงมูลค่าของตราสารทุน	7,638	8,866	G
ส่วนเกินทุนที่เกิดจากการเปลี่ยนแปลงมูลค่าของตราสารหนี้	775	6,814	H
กำไร (ขาดทุน) จากการแปลงค่าทางการเงิน	9	-23	I
ส่วนเกิน (ต่ำกว่า) จากการประเมินมูลค่ายุติธรรมตราสารป้องกันความเสี่ยงสำหรับการป้องกันความเสี่ยงในกระแสเงินสด (ส่วนที่มีประสิทธิผล)	76	74	J
องค์ประกอบอื่นๆ	7,555	717	
กำไรสะสม	226,460	225,469	
จัดสรรแล้ว	7,201	215,272	
ทุนสำรองตามกฎหมาย	7,201	7,201	D
คงเหลือหลังจากการจัดสรร	-	208,071	E
ยังไม่ได้จัดสรร	219,259	10,197	
กำไร (ขาดทุน) สุทธิยังไม่ได้จัดสรร	219,259	13,649	
อื่นๆ	-	-3,452	K
รวมส่วนของบริษัทใหญ่	343,239	343,012	
ส่วนได้เสียที่ไม่มีอำนาจควบคุม	12,622	2,671	
รวมส่วนของเจ้าของ	355,861	345,683	
รวมหนี้สินและส่วนของเจ้าของ	3,404,847	3,356,565	

^{iv} งบการเงินที่เผยแพร่ต่อสาธารณะหมายถึงงบการเงินแบบกลุ่มธุรกิจทางการเงินที่รายงานต่อตลาดหลักทรัพย์แห่งประเทศไทย โดยกลุ่มธุรกิจทางการเงินประกอบด้วยบริษัทแม่ และบริษัทย่อย ทุกบริษัทภายใต้โครงสร้างกลุ่มธุรกิจทางการเงินของธนาคาร

^v งบการเงินภายใต้หลักเกณฑ์การกำกับดูแลกลุ่มธุรกิจทางการเงิน จัดทำภายใต้หลักเกณฑ์ธนาคารแห่งประเทศไทย โดยกลุ่มธุรกิจทางการเงินนี้จะไม่รวมถึงบริษัทที่ประกอบธุรกิจระกันภัยหรือประกันชีวิต และบริษัทที่ถือหุ้นน้อยกว่าร้อยละ 50

ตารางที่ 6 การกระทบยอดของเงินกองทุนตามงบการเงินรวมภายใต้เกณฑ์กำกับรวมกลุ่ม (ต่อ)

หน่วย : ล้านบาท

รายการ	องค์ประกอบของเงินกองทุนดูแลที่รายงานโดยกลุ่มธุรกิจทางการเงิน	แหล่งที่มาของการอ้างอิงในงบการเงิน
เงินกองทุนชั้นที่ 1 ที่เป็นส่วนของเจ้าของ		
ทุนชำระแล้ว (หุ้นสามัญ)	72,005	A + B
ส่วนเกิน (ต่ำกว่า) มูลค่าหุ้น (สุทธิ)	20,834	C
ทุนสำรองตามกฎหมาย	7,201	D
เงินสำรองที่จัดสรรจากกำไรสุทธิ	-	
กำไรสุทธิคงเหลือหลังจากการจัดสรร	208,071	E
รายการอื่นของส่วนของเจ้าของ	23,754	
การเปลี่ยนแปลงในส่วนเกินทุนจากการตีราคาที่ดิน อาคาร	8,023	F
กำไร (ขาดทุน) จากการวัดมูลค่าเงินลงทุนเมื่อขาย	15,680	
กำไร (ขาดทุน) จากการวัดมูลค่าเงินลงทุนเมื่อขายของตราสารทุน	8,866	G
กำไร (ขาดทุน) จากการวัดมูลค่าเงินลงทุนเมื่อขายของตราสารหนี้	6,814	H
กำไร (ขาดทุน) จากการแปลงค้างงบการเงินจากการดำเนินงานในต่างประเทศ	-23	I
กำไร (ขาดทุน) จากการประเมินมูลค่ายุติธรรมตราสารป้องกันความเสี่ยงสำหรับการป้องกันความเสี่ยงในกระแสเงินสด (ส่วนที่มีประสิทธิภาพ)	74	J
รายการอื่นของการเปลี่ยนแปลงที่เกิดจากผู้เป็นเจ้าของ	-	
รวมเงินกองทุนชั้นที่ 1 ที่เป็นส่วนของเจ้าของก่อนรายการปรับและรายการหัก	331,865	
รายการหักเงินกองทุนชั้นที่ 1 ที่เป็นส่วนของเจ้าของ (CET1)		
ผลขาดทุนสุทธิ	-3,485	K
ค่าความนิยม	-240	L ^{1/}
สินทรัพย์ไม่มีตัวตนอื่น (นอกเหนือจากค่าความนิยม)	-6,691	M
สินทรัพย์ภาษีเงินได้รอการตัดบัญชี	-4,505	N ^{2/}
เงินลงทุนในตราสารทุนรวมถึงเงินลงทุนในใบสำคัญแสดงสิทธิที่จะซื้อหุ้นที่นับเป็นเงินกองทุนชั้นที่ 1 ที่เป็นส่วนของเจ้าของของสถาบันการเงินอื่นหรือกลุ่มธุรกิจทางการเงินอื่น	-131	
เงินลงทุนในตราสารทุนรวมถึงเงินลงทุนในใบสำคัญแสดงสิทธิที่จะซื้อหุ้นของบริษัทในกลุ่มธุรกิจทางการเงินถือหุ้นเกินกว่าร้อยละ 10 ของจำนวนหุ้นที่จำหน่ายได้แล้วทั้งหมดของแต่ละบริษัทนั้น	-2,802	
รวมรายการหักเงินกองทุนชั้นที่ 1 ที่เป็นส่วนของเจ้าของ	-17,854	
รวมเงินกองทุนชั้นที่ 1 ที่เป็นส่วนของเจ้าของ (CET1)	314,011	
เงินกองทุนชั้นที่ 1 ที่เป็นตราสารทางการเงิน (Additional tier 1)		
เงินที่ได้รับจากการออกตราสารแสดงสิทธิในหนี้ที่มีสิทธิด้อยกว่าผู้ฝากเงิน เจ้าหนี้สามัญ และเจ้าหนี้ด้อยสิทธิทุกประเภท ซึ่งรวมถึงผู้ถือตราสารทางการเงินที่นับเป็นเงินกองทุนชั้นที่ 2	18,647	O
รายการของบริษัทลูกเฉพาะส่วนของผู้ถือหุ้นที่ไม่มีอำนาจควบคุมและบุคคลภายนอกที่สามารถนับเป็นเงินกองทุนชั้นที่ 1 ที่เป็นตราสารทางการเงินของกลุ่มธุรกิจทางการเงิน	1,460	
รวมเงินกองทุนชั้นที่ 1 ที่เป็นตราสารทางการเงินก่อนรายการหัก	20,107	
รายการหักเงินกองทุนชั้นที่ 1 ที่เป็นตราสารทางการเงิน (Additional tier 1)		
เงินลงทุนในตราสารทางการเงินที่นับเป็นเงินกองทุนชั้นที่ 1 ที่เป็นตราสารทางการเงินของสถาบันการเงินอื่นหรือกลุ่มธุรกิจทางการเงินอื่น	-	
รวมรายการหักเงินกองทุนชั้นที่ 1 ที่เป็นตราสารทางการเงิน	-	
รวมเงินกองทุนชั้นที่ 1 ที่เป็นตราสารทางการเงิน (AT1)	20,107	
รวมเงินกองทุนชั้นที่ 1 (T1 = CET1+AT1)	334,118	

^{1/} สุทธิหลังหักหนี้สินภาษีเงินได้รอตัดบัญชี

^{2/} สุทธิเฉพาะที่เกี่ยวข้องกับผลการดำเนินงาน

ตารางที่ 6 การกระบยอดของเงินกองทุนตามงบการเงินรวมภายใต้เกณฑ์กำกับรวมกลุ่ม (ต่อ)

หน่วย : ล้านบาท

รายการ	องค์ประกอบของเงินกองทุนดูแลที่รายงานโดยกลุ่มธุรกิจทางการเงิน	แหล่งที่มาของการอ้างอิงในงบการเงิน
เงินกองทุนชั้นที่ 2: รายการที่สามารถนับเป็นเงินกองทุนชั้นที่ 2		
เงินที่ได้รับจากการออกตราสารแสดงสิทธิในหนี้ที่มีสิทธิด้อยกว่าผู้ฝากเงินและเจ้าหน้าที่สามัญ	44,000	P
เงินสำรองสำหรับสินทรัพย์จัดชั้นปกติ (General provision)	22,872	Q ^{3/}
รวมเงินกองทุนชั้นที่ 2 ก่อนรายการหัก	66,872	
รวมรายการหักเงินกองทุนชั้นที่ 2	-	
รวมเงินกองทุนชั้นที่ 2 (T2)	66,872	
รวมเงินกองทุนตามกฎหมายทั้งสิ้น (TC = T1+T2)	400,990	

^{3/} ร้อยละ 1.25 ของยอดสินทรัพย์เสี่ยงด้านเครดิต

ตารางที่ 7 มูลค่าของเงินกองทุนในช่วงการกดยอดนับเข้าหรือกดยอดหักตามหลักเกณฑ์ Basel III สำหรับธนาคาร

หน่วย : ล้านบาท

มูลค่าของเงินกองทุน รายการนับ รายการปรับ และรายการหัก ประจำงวด 30 มิถุนายน 2564		ยอดสุทธิคงเหลือของรายการที่จะต้องมีการทยอยนับเข้าหรือทยอยหักเงินกองทุนในอนาคตตามหลักเกณฑ์ Basel III
เงินกองทุนชั้นที่ 1 :		
เงินกองทุนชั้นที่ 1 ที่เป็นส่วนของเจ้าของ		
รายการที่สามารถนับเป็นเงินกองทุนชั้นที่ 1 ที่เป็นส่วนของเจ้าของ	306,650	-
หัก รายการหักจากเงินกองทุนชั้นที่ 1 ที่เป็นส่วนของเจ้าของ	(12,285)	-
เงินกองทุนชั้นที่ 1 ที่เป็นส่วนของเจ้าของสุทธิ	294,365	
เงินกองทุนชั้นที่ 1 ที่เป็นตราสารทางการเงิน		
รายการที่สามารถนับเป็นเงินกองทุนชั้นที่ 1 ที่เป็นตราสารทางการเงิน	18,647	-
หัก รายการหักจากเงินกองทุนชั้นที่ 1 ที่เป็นตราสารทางการเงิน	-	
เงินกองทุนชั้นที่ 1 ที่เป็นตราสารทางการเงินสุทธิ	18,647	
รวมเงินกองทุนชั้นที่ 1	313,012	
เงินกองทุนชั้นที่ 2 :		
รายการที่สามารถนับเป็นเงินกองทุนชั้นที่ 2	65,875	(44,000)
หัก รายการหักจากเงินกองทุนชั้นที่ 2	-	
รวมเงินกองทุนชั้นที่ 2	65,875	
รวมเงินกองทุนทั้งสิ้นตามกฎหมาย	378,887	

ตารางที่ 7 มูลค่าของเงินกองทุนในช่วงการกดยับเข้าหรือกดยับหักตามหลักเกณฑ์ Basel III สำหรับ
กลุ่มธุรกิจทางการเงิน

หน่วย : ล้านบาท

มูลค่าของเงินกองทุน รายการนับ รายการปรับ และรายการหัก ประจำงวด 30 มิถุนายน 2564		ยอดสุทธิคงเหลือของรายการที่ จะต้องมีการทยอยนับเข้าหรือ ทยอยหักเงินกองทุนในอนาคต ตามหลักเกณฑ์ Basel III
เงินกองทุนชั้นที่ 1	334,118	
เงินกองทุนชั้นที่ 1 ที่เป็นส่วนของเจ้าของ	314,011	
ทุนชำระแล้ว (หุ้นสามัญ)	71,977	
ส่วนเกิน (ต่ำกว่า) มูลค่าหุ้น (สุทธิ)	20,834	
เงินที่ได้รับจากการออกหุ้นบุริมสิทธิชนิดไม่สะสมเงินปันผล	28	
ทุนสำรองตามกฎหมาย	7,201	
เงินสำรองที่จัดสรรจากกำไรสุทธิ	-	
กำไรสุทธิคงเหลือหลังจากการจัดสรร	208,071	
รายการอื่นของส่วนของเจ้าของ	23,754	
การเปลี่ยนแปลงในส่วนเกินทุนจากการตีราคาที่ดิน อาคาร	8,023	
กำไร (ขาดทุน) จากการวัดมูลค่าเงินลงทุนเพื่อขาย	15,680	
กำไร (ขาดทุน) จากการวัดมูลค่าเงินลงทุนเพื่อขายของตราสารทุน	8,866	
กำไร (ขาดทุน) จากการวัดมูลค่าเงินลงทุนเพื่อขายของตราสารหนี้	6,814	-
กำไร (ขาดทุน) จากการแปลงค่างบการเงินจากการดำเนินงานในต่างประเทศ	(23)	-
กำไร (ขาดทุน) จากการประเมินมูลค่ายุติธรรมตราสารป้องกันความเสี่ยงสำหรับการ การป้องกันความเสี่ยงในกระแสเงินสด (Cash Flow Hedge Reserve)	74	
ส่วนเกิน (ต่ำกว่า) จากการประเมินมูลค่ายุติธรรมตราสารป้องกันความเสี่ยง สำหรับการป้องกันความเสี่ยงในเงินลงทุนสุทธิในหน่วยงานต่างประเทศ (Hedge of Net Investment in Foreign Operation)	-	
รายการอื่นของการเปลี่ยนแปลงที่เกิดจากผู้เป็นเจ้าของ	-	
รายการของบริษัทลูกที่ประกอบธุรกิจธนาคารพาณิชย์เฉพาะส่วนของผู้ถือหุ้นที่ไม่มี อำนาจควบคุมที่สามารถนับเป็นเงินกองทุนชั้นที่ 1 ที่เป็นส่วนของเจ้าของของ กลุ่มธุรกิจทางการเงิน	-	
รายการหักจากเงินกองทุนชั้นที่ 1 ที่เป็นส่วนของเจ้าของ	(17,854)	
ขาดทุนสุทธิ	(3,485)	
ค่าความนิยม	(240)	
สินทรัพย์ไม่มีตัวตน	(6,691)	-
สินทรัพย์ภาษีเงินได้รอการตัดบัญชี	(4,505)	
เงินลงทุนในตราสารทุนรวมถึงเงินลงทุนในใบสำคัญแสดงสิทธิที่จะซื้อหุ้นที่ นับเป็นเงินกองทุนชั้นที่ 1 ที่เป็นส่วนของเจ้าของของสถาบันการเงินอื่น หรือกลุ่มธุรกิจทางการเงินอื่น	(131)	
เงินลงทุนในตราสารทุนรวมถึงเงินลงทุนในใบสำคัญแสดงสิทธิที่จะซื้อหุ้นของ บริษัทในกลุ่มธุรกิจทางการเงินถือหุ้นเกินกว่าร้อยละ 10 ของจำนวนหุ้นที่ จำหน่ายได้แล้วทั้งหมดของแต่ละบริษัทนั้น	(2,802)	

ตารางที่ 7 มูลค่าของเงินกองทุนในช่วงการกดยับเข้าหรือกดยับหักตามหลักเกณฑ์ Basel III
สำหรับกลุ่มธุรกิจทางการเงิน (ต่อ)

หน่วย : ล้านบาท

มูลค่าของเงินกองทุน รายการนับ รายการปรับ และรายการหัก ประจำงวด 30 มิถุนายน 2564		ยอดสุทธิคงเหลือของรายการที่ จะต้องมีการทยอยนับเข้าหรือ ทยอยหักเงินกองทุนในอนาคต ตามหลักเกณฑ์ Basel III
เงินกองทุนชั้นที่ 1 ที่เป็นตราสารทางการเงิน	20,107	
เงินที่ได้รับจากการออกตราสารแสดงสิทธิในหนี้ที่มีสิทธิด้อยกว่าผู้ฝากเงิน เจ้าหนี้ สามัญ และเจ้าหนี้ด้อยสิทธิทุกประเภท ซึ่งรวมถึงผู้ถือตราสารทางการเงินที่ นับเป็นเงินกองทุนชั้นที่ 2	18,647	
รายการของบริษัทลูกเฉพาะส่วนของผู้ถือหุ้นที่ไม่มีอำนาจควบคุมและบุคคลภายนอกที่ สามารถนับเป็นเงินกองทุนชั้นที่ 1 ที่เป็นตราสารทางการเงินของกลุ่มธุรกิจทางการเงิน	1,460	
รายการหักจากเงินกองทุนชั้นที่ 1 ที่เป็นตราสารทางการเงิน	-	
เงินลงทุนในตราสารทางการเงินที่นับเป็นเงินกองทุนชั้นที่ 1 ที่เป็นตราสาร ทางการเงินของสถาบันการเงินอื่นหรือกลุ่มธุรกิจทางการเงินอื่น	-	
เงินกองทุนชั้นที่ 2	66,872	
เงินที่ได้รับจากการออกตราสารแสดงสิทธิในหนี้ที่มีสิทธิด้อยกว่าผู้ฝากเงินและเจ้าหนี้สามัญ	44,000	-44,000
เงินสำรองสำหรับสินทรัพย์จัดชั้นปกติ	22,872	
รายการของบริษัทลูกเฉพาะส่วนของผู้ถือหุ้นที่ไม่มีอำนาจควบคุมและบุคคลภายนอก ที่สามารถนับเป็นเงินกองทุนชั้นที่ 2 ของกลุ่มธุรกิจทางการเงิน	-	
รายการหักจากเงินกองทุนชั้นที่ 2	-	
เงินกองทุนทั้งสิ้นตามกฎหมาย	400,990	

