

Research Note

Krungthai COMPASS ประเมินเศรษฐกิจปีนี้โตเพียง 0.8%-1.6%

COVID-19 ระลอกใหม่รุนแรงกว่าคาด
มอง พรก. เงินกู้ 7 แสนล. เป็นสิ่งจำเป็น

May 21, 2021

นักวิเคราะห์

พิมจิตร เอกจันท์

0-2208-3589

pimchatr.ekkachan@krungthai.com



Key Highlights:

- การแพร่ระบาดระลอกที่ 3 รุนแรงกว่าที่ประเมินไว้ หลังเชื้อ COVID-19 กลายพันธุ์แพร่กระจายอย่างรวดเร็ว ทำให้ต้องคงระดับความเข้มข้นของมาตรการควบคุมโรคยาวนานขึ้น ส่งผลกระทบต่อการเดินทางท่องเที่ยวในประเทศ แผนการเปิดรับนักท่องเที่ยวต่างชาติ รวมถึงอุปสงค์ในประเทศค่อนข้างมาก
- Krungthai COMPASS ประเมินการขยายตัวของเศรษฐกิจสำหรับปี 2021 ลดลงเหลือ 0.8%-1.6% เทียบกับประมาณการที่ 2.5% กรณีไม่มีการระบาดระลอก 3 ทั้งนี้ ประเมินมูลค่าความเสียหายต่อเศรษฐกิจอาจสูงถึง 4.0-5.8 แสนล้านบาท
- นอกจากนี้ ยังมองว่า พรก. เงินกู้เพิ่มเติมอีก 7 แสนล้านบาทของภาครัฐ เป็นเครื่องมือที่จำเป็นในการเตรียมความพร้อมรับมือผลกระทบทางเศรษฐกิจที่คาดว่าจะรุนแรงและยาวนานควบคู่ไปกับการดำเนินการจัดวัคซันในช่วงที่เหลือของปีนี้ให้ได้ตามแผน



Krungthai
COMPASS



This report is not intended to provide the basis for any evaluation of the financial instruments discussed herein. The information was obtained from various sources; we do not guarantee its accuracy or completeness. In particular, information provided herein should be regarded as indicative, preliminary and for illustrative purposes only. There is no representation that any transaction can execute at such terms or price.

Information provided in this report is not intended to constitute legal, tax or accounting advice in relation to entering into any transaction and does not have regard to the particular needs of any specific person who may receive this report. Clients should consult their own financial advisors regarding the appropriateness of investing in any investment strategies discussed or recommended in this report and should understand that statements regarding future prospects may not be realized. While all information this presentation has been produced or compiled from sources believed to be reliable, the Bank makes no representation as to its accuracy or completeness.

คาดการณ์ผลกระทบจากการระบาดระลอกที่ 3 กดดันเศรษฐกิจปีนี้ให้ขยายตัวได้เพียง 0.8%-1.6%

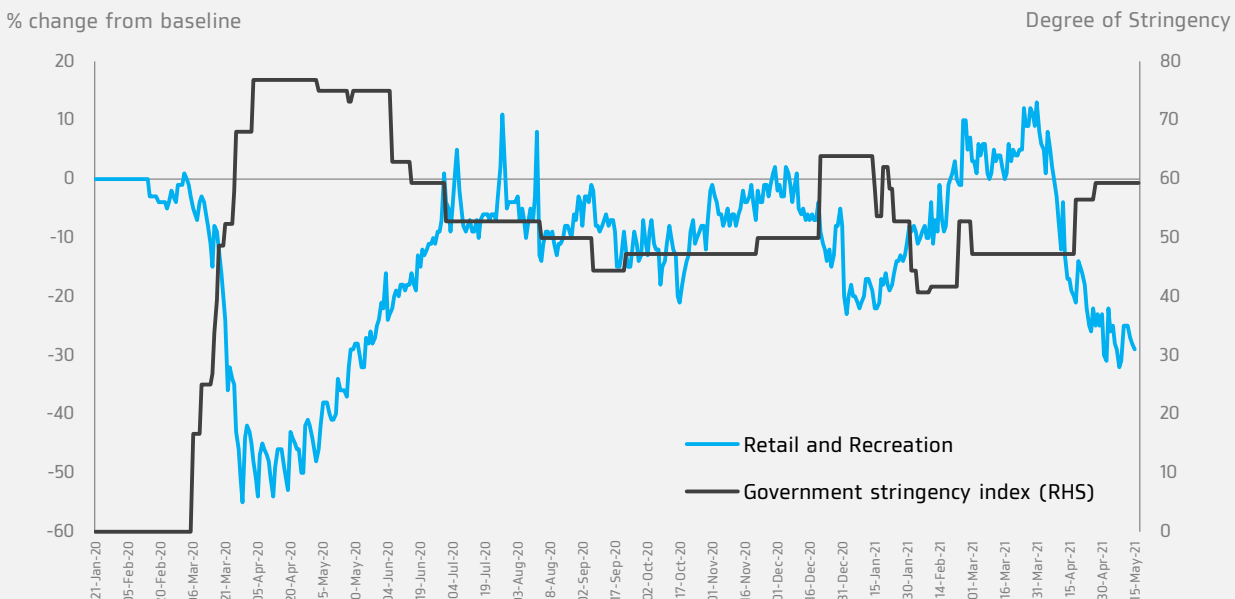
การระบาดของ COVID-19 ระลอกเดือน เม.ย. ส่งผลกระทบต่อเศรษฐกิจในประเทศมากกว่า 3 เดือน โดยสถานการณ์การระบาดในประเทศจากเชื้อไวรัสสายพันธุ์อังกฤษได้แพร่กระจายไปยังหลายคลัสเตอร์ทั่วประเทศ จนเป็นการยากที่จะควบคุมให้ได้ในเวลาอันรวดเร็ว สะท้อนจากจำนวนผู้ติดเชื้อรายใหม่ที่เพิ่มขึ้นเฉลี่ย 2,000-3,000 คนต่อวัน ขณะที่สัดส่วนผู้ที่ได้รับการฉีดวัคซีนที่ยังอยู่ในระดับต่ำที่ 2.3% (ข้อมูล ณ วันที่ 18 พ.ค.) และกระจุกตัวเพียงบางพื้นที่ ทำให้จำเป็นต้องกลับมาใช้มาตรการควบคุมการระบาดที่เข้มงวดขึ้นอีกครั้ง ซึ่งย่อมกระทบต่อกิจกรรมทางเศรษฐกิจโดยรวมอย่างหลีกเลี่ยงไม่ได้

3 ปัจจัยที่เปลี่ยนไปจากการประเมินผลกระทบในการระบาดรอบนี้ ได้แก่ (1) รูปแบบการแพร่ระบาดที่มีแนวโน้มรุนแรงและลากยาวกว่าที่คาด ส่งผลให้ต้องคงระดับความเข้มข้นของมาตรการควบคุมโรคให้ยาวนานขึ้น (2) แผนการเปิดรับนักท่องเที่ยวต่างชาติยังไม่แน่นอนสูงจากการแพร่ระบาดของเชื้อกลายพันธุ์สายพันธุ์อังกฤษและอินเดียในหลายประเทศ และ (3) เศรษฐกิจและตลาดแรงงานมีแนวโน้มฟื้นตัวได้ล่าช้ากว่าเดิม โดย Krungthai COMPASS มองว่า ในกรณีฐาน (Base case) คือผลกระทบต่อเศรษฐกิจ 4 เดือน (เม.ย.-ก.ค.) และอาจจะกระทบเศรษฐกิจยาวนานถึง 5 เดือน (เม.ย.-ส.ค.) เป็นกรณีแย่ (Worse case) ก่อนสถานการณ์จะทยอยคลี่คลายได้อย่างช้าๆ ซึ่งมีรายละเอียดดังนี้

รูปที่ 1

มาตรการคุมโรคที่เข้มข้นขึ้นในการระบาดระลอกล่าสุด กดดันเครื่องชี้กิจกรรมการค้าและสัญญาณการลดลงต่ำกว่าช่วงระบาดระลอกที่ 2

High frequency data การค้าและสัญญาณการ เทียบความเข้มงวดของมาตรการรัฐ

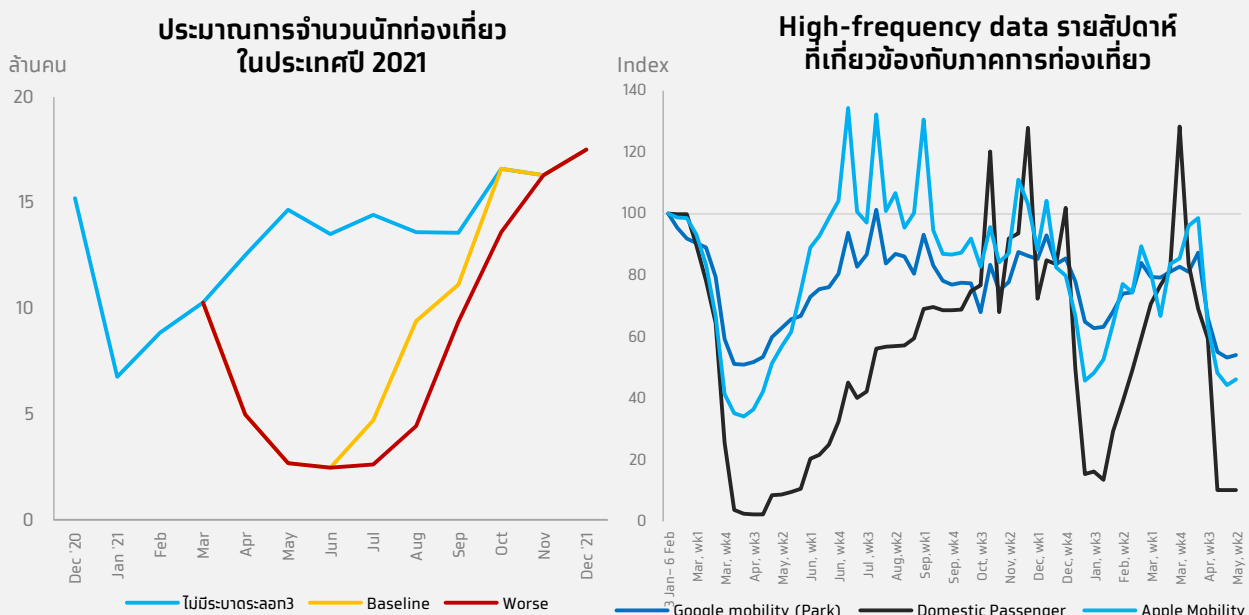


ที่มา: Google Community Mobility Report, Our world in data (ข้อมูล ณ 17 พ.ค. 2021) และวิเคราะห์โดย Krungthai COMPASS

- **อุปสงค์ในประเทศกระทบมากในช่วงไตรมาสที่ 2 และ 3** โดยจากการประเมินในกรณีฐาน คาดว่าอุปสงค์ในประเทศจะเสียหายประมาณ 1.3 แสนล้านบาท หรือราว 0.9% ต่อจีดีพี และในกรณีเลวร้าย อุปสงค์ในประเทศอาจหายไปถึง 2.3 แสนล้านบาท หรือ 1.4% ของจีดีพี นอกจากนี้ การแพร่ระบาดของลู่ล่าสุดยังได้ส่งผลกระทบต่อความต่อเนื่องในการฟื้นตัวของเศรษฐกิจไทยให้ฟื้นตัวได้ช้ากว่าที่ประเมินไว้ โดยเฉพาะธุรกิจบริการที่ดำเนินกิจการได้อย่างจำกัดจากมาตรการควบคุมโรค และส่งผลกระทบต่อตลาดแรงงานให้เปราะบางมากขึ้น
- **การเดินทางท่องเที่ยวในประเทศอาจหายไปมากกว่า 1 ใน 3** ตามแผนการเดินทางและมาตรการกระตุ้นการท่องเที่ยวในประเทศที่ต้องล่าช้าออกไป เมื่อเทียบกับกรณีที่ไม่เกิดการระบาดระลอกที่ 3 ที่ประเมินว่าจำนวนนักท่องเที่ยวในประเทศจะอยู่ที่ 115.2 ล้านคน-ครั้ง โดยประเมินจากกรณีฐาน คาดว่า การระบาดระลอกล่าสุดจะส่งผลกระทบต่อภาคการท่องเที่ยวราว 4 เดือน กดดันให้จำนวนนักท่องเที่ยวในประเทศจะอยู่ที่ 81.2 ล้านคน-ครั้ง คิดเป็นมูลค่าความเสียหายราว 1.8 แสนล้านบาท ยิ่งกว่านั้น หากสถานการณ์การแพร่ระบาดในประเทศลากยาวไปกว่าที่ประเมินไว้ (ในกรณีเลวร้าย) คาดว่าจะกระทบแผนการท่องเที่ยวลากยาวไปถึง 5 เดือน ส่งผลให้จำนวนนักท่องเที่ยวในประเทศเหลือเพียง 72.6 ล้านคน-ครั้ง และสร้างความเสียหายไม่ต่ำกว่า 2.3 แสนล้านบาท

รูปที่ 2

การเดินทางท่องเที่ยวในประเทศอาจหายไปมากกว่า 1 ใน 3



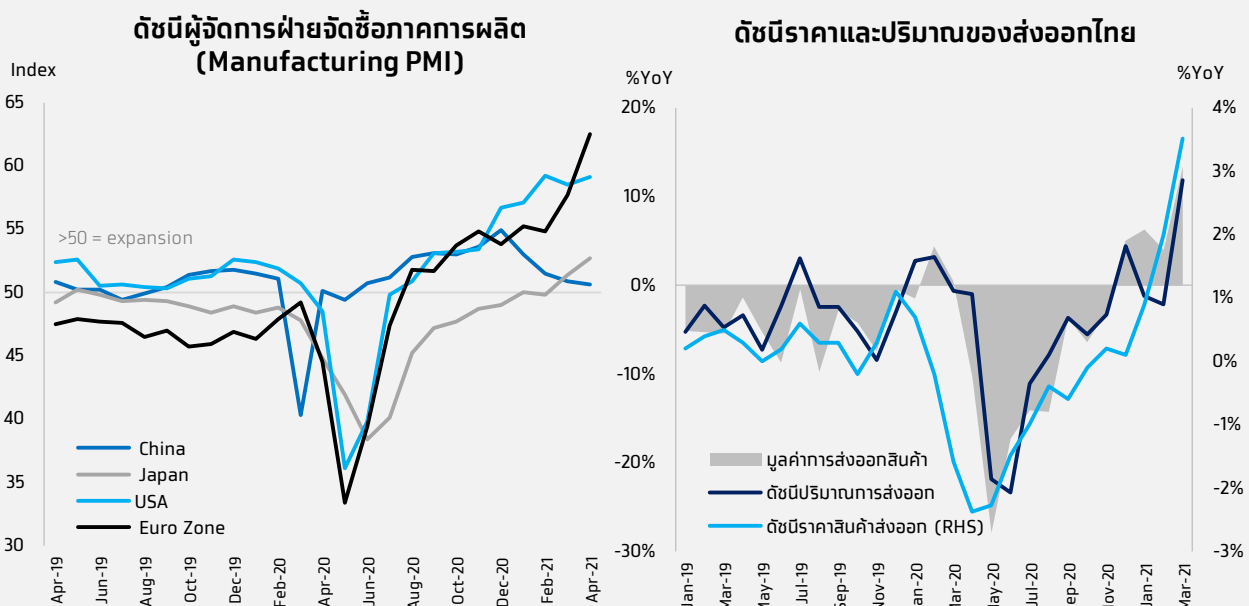
ที่มา: ท่าอากาศยานไทย (AOT), กรมท่าอากาศยาน, Google Community Mobility Report (ข้อมูล ณ 13 พ.ค. 2021) และวิเคราะห์โดย Krungthai COMPASS

- **นโยบายการเปิดประเทศอาจล่าช้า** ส่งผลให้การท่องเที่ยวฟื้นตัวได้ช้า ซึ่งก็จะส่งผลให้ภาคบริการยังมีแนวโน้มชะงักต่อไป นอกจากนี้ การระบาดของ COVID-19 จากเชื้อกลายพันธุ์ทั้งสายพันธุ์อังกฤษ (B.117) และสายพันธุ์อินเดีย (B.1.617) ในหลายประเทศ ทำให้แผนการเปิดประเทศต้องเป็นไปอย่างระมัดระวังและรัดกุมมากขึ้น ดังเช่นที่เกิดขึ้นในสิงคโปร์ที่ได้ประกาศ Lockdown อีกอย่างน้อย 1 เดือนหลังพบการระบาดระลอกใหม่ แม้ประชาชนในประเทศจะได้รับวัคซีนแล้วอย่างน้อย 1 โดสแล้วกว่า 33.6% โดย Krungthai COMPASS ประเมินว่าจำนวนนักท่องเที่ยวต่างชาติปี 2021 อาจเหลือเพียง 1-5 แสนคน จากเดิมที่เคยคาดไว้ที่ 1 แสนคน-2.4 ล้านคน ซึ่งคาดว่าจะส่งผลกระทบต่อเศรษฐกิจถึง 0.9-1.2 แสนล้านบาท

อย่างไรก็ดี ทิศทางเศรษฐกิจโลกและคู่ค้าที่ฟื้นตัวต่อเนื่อง และการเพิ่มขึ้นของราคาสินค้าโภคภัณฑ์ หนุนมูลค่าการส่งออกโดยรวม โดยเศรษฐกิจและมูลค่าการนำเข้าของคู่ค้าหลักในไตรมาสที่ 1 ฟื้นตัวได้ตามคาด ประกอบกับราคาสินค้าโภคภัณฑ์ที่ปรับตัวเพิ่มขึ้นอย่างมาก ส่งผลดีต่อมูลค่าส่งออกของไทย (รูปที่ 3) สะท้อนจากส่งออกในไตรมาสแรกที่ขยายตัวได้ถึง 8.2% (ไม่รวมทองคำ) ส่วนประเด็นเรื่องการขาดแคลนตู้ขนส่งสินค้าคาดว่าจะได้ผ่านพ้นจุดวิกฤตไปแล้วจากการอนุญาตให้เรือขนาดใหญ่สามารถเข้าเทียบท่าเรือไทยได้ เช่นเดียวกับการหมุนเวียนตู้สินค้าในต่างประเทศที่มีทิศทางดีขึ้นตามการผ่อนคลายมาตรการควบคุมโรค ทั้งนี้ Krungthai COMPASS จึงได้ปรับประมาณการส่งออกในปี 2021 ขยายตัว 8.5% ดีกว่าประมาณการครั้งก่อนที่ 6.0%

รูปที่ 3

การส่งออกมีแนวโน้มฟื้นตัวได้อย่างต่อเนื่องตามทิศทางเศรษฐกิจโลก และการเพิ่มขึ้นของราคาสินค้าโภคภัณฑ์



ที่มา: ก.พาณิชย์ ส.ก. Markit PMI และวิเคราะห์โดย Krungthai COMPASS

โดยสรุปแล้ว Krungthai COMPASS ประเมินเศรษฐกิจในปี 2021 ที่จะขยายตัวได้เพียง 0.8%-1.6% ดังตาราง

รูปที่ 4

ประมาณการเศรษฐกิจปี 2021

	2019	2020	2021F
GDP	2.4	-6.1	0.8-1.6
ด้านเศรษฐกิจ			
- Private Consumption	4.5	-1.0	1.0-2.0
- Public Consumption	1.4	0.8	3.0-5.0
- Private Investment	2.8	-8.4	3.0-5.0
- Public Investment	0.2	5.7	9.0-11.0
- Export Value (Custom basis: USD)	-3.2	-6.0	7.5-9.5
- Import Value (Custom basis: USD)	-4.7	-13.5	12.0-14.0
- Tourist Arrival (in Million)	39.9	6.7	0.1-0.5
- Domestic Tourist (in Million)	166.0	99.0	72.6-81.2
- Headline Inflation	0.7	-0.8	1.0-1.2
ด้านตลาดเงิน			
- Policy Rate (End of Period)	1.25	0.50	0.50
- THB / USD (End of Period)	30.0	30.0	30.2

ที่มา: สภาพัฒนาฯ สปท. ก.พาณิชย์ ก.ท่องเที่ยวฯ และวิเคราะห์โดย Krungthai COMPASS (ประมาณการ ณ วันที่ 18 พ.ค. 2021); หน่วยของ GDP และองค์ประกอบเป็น %YoY

Implication:

- **การออก พรก. เงินกู้ 7 แสนล้านบาทมีความจำเป็น** โดยคาดว่าความเสียหายทางเศรษฐกิจจากการแพร่ระบาดในระลอก 3 อาจสูงถึง 4.0-5.8 แสนล้านบาท ขณะที่เม็ดเงินจาก พรก. เงินกู้ 1 ล้านล้านบาท ที่ใช้มาตั้งแต่ปี 2020 ก็เหลือน้อยกว่าครึ่งของมูลค่าความเสียหายที่อาจเกิดขึ้น ซึ่งจะเป็นข้อจำกัดสำคัญในการเยียวยาแรงงานและผู้ประกอบการที่ได้รับผลกระทบ รวมไปถึงการขอรับความช่วยเหลืออย่างต่อเนื่องในระยะ 1 ปีข้างหน้า ท่ามกลางทิศทางเศรษฐกิจที่คาดว่าจะฟื้นตัวได้ช้ากว่าเดิม ดังนั้น Krungthai COMPASS มองว่าการเตรียมพร้อมของรัฐบาลโดยการออก พรก. เงินกู้ 7 แสนล้านบาทในช่วงนี้มีความจำเป็น เพื่อเป็นเครื่องมือที่จะใช้เยียวยาและฟื้นฟูเศรษฐกิจได้อย่างไม่ติดขัด ทั้งยังจะช่วยสร้างความเชื่อมั่นให้กับประชาชนและผู้ประกอบการอีกด้วย ทั้งนี้ การระดมเงินด้วยจำนวนดังกล่าว คาดว่าจะไม่ได้ส่งผลให้เกิดการดึงตัวในตลาดการเงิน เนื่องจากสภาพคล่องส่วนเกินในระบบปัจจุบันมีค่อนข้างมาก เห็นได้จากปริมาณเงินฝากในธนาคารพาณิชย์ที่เพิ่มขึ้นถึงราว 6 แสนล้านบาท ในช่วง 12 เดือนที่ผ่านมา