

Macro

View

เศรษฐกิจโลกส่งสัญญาณฟื้นตัวแข็งแกร่ง หนุนส่งออกเดือน มี.ค. ขยายตัวถึง 8.5%

Apr 23, 2021



Key Highlights:

- ส่งออกเดือน มี.ค. 2021 พลิกกลับมาขยายตัว 8.5% เมื่อเทียบกับเดือนก่อนหน้าที่หดตัว 2.6% จากการส่งออกสินค้าอุตสาหกรรมที่พลิกกลับมาขยายตัวอีกครั้ง เช่นเดียวกับการส่งออกรายตลาดสำคัญที่ปรับตัวดีขึ้น ทั้งนี้ การส่งออกทองคำยังคงหดตัวแรงต่อเนื่อง ซึ่งเมื่อหักทองคำแล้ว มูลค่าส่งออกเดือนนี้ขยายตัวถึง 13.4%
- Krungthai COMPASS ประเมินว่า ภาคการผลิตและการส่งออกไทยได้รับผลกระทบค่อนข้างจำกัดจากการแพร่ระบาดระลอกล่าสุด โดยคาดว่าส่งออกปีนี้จะขยายตัวได้ในกรอบ 4.0-7.0% จากเศรษฐกิจคู่ค้าหลักของไทยที่ฟื้นตัวได้เร็วกว่าที่ประเมินไว้ รวมถึงราคาน้ำมันดิบที่เริ่มปรับตัวสูงขึ้น หนุนมูลค่าส่งออกสินค้าที่เกี่ยวข้องกับน้ำมันให้ปรับตัวดีขึ้นตาม

Visit Us!



นักวิเคราะห์

พิมจิตร เอกจันท์

0-2208-3589

pimchitra.ekkachan@ktb.co.th

Financial instruments discussed herein, the information was obtained from various sources; we do not guarantee its accuracy or completeness. In particular, information provided herein should be regarded as indicative, preliminary and for illustrative purposes only. There is no representation that any transaction can execute at such terms or price.

Information provided in this report is not intended to constitute legal, tax or accounting advice in relation to entering into any transaction and does not have regard to the particular needs of any specific person who may receive this report. Clients should consult their own financial advisors regarding the appropriateness of investing in any investment strategies discussed or recommended in this report and should understand that statements regarding future prospects may not be realized. While all information this presentation has been produced or compiled from sources believed to be reliable, the Bank makes no representation as to its accuracy or completeness.

ทิศทางการค้าโลกสดใส ดันมูลค่าส่งออกของไทย เดือน มี.ค. พุ่งสูงสุดเป็นประวัติการณ์

มูลค่าส่งออกเดือน มี.ค. (ในรูปดอลลาร์ฯ) ขยายตัวถึง 8.5% เมื่อเทียบกับเดือนก่อนหน้าที่หดตัว 2.6% โดยมูลค่าส่งออกเดือนนี้สูงเกิน 2 หมื่นล้านดอลลาร์ฯ ต่อเนื่องเป็นเดือนที่ 2 และสูงสุดเป็นประวัติการณ์ที่ 24,222.5 ล้านดอลลาร์ฯ จากทิศทางเศรษฐกิจโลก โดยเฉพาะเศรษฐกิจคู่ค้าอย่างสหรัฐฯ ที่ฟื้นตัวได้อย่างแข็งแกร่ง จากผลของมาตรการกระตุ้นเศรษฐกิจและการกระจายวัคซีนในวงกว้าง ขณะที่การส่งออกทองคำเดือนนี้หดตัว 81.5% ต่อเนื่องเป็นเดือนที่ 7 ซึ่งเมื่อหักทองคำแล้ว ส่งออกเดือนนี้ขยายตัวถึง 13.4% ดีขึ้นเมื่อเทียบกับเดือนที่แล้วที่ขยายตัว 4.0% (โดยส่งออกไตรมาสแรกของปี 2021 ขยายตัว 2.3% และเมื่อหักทองคำขยายตัวได้ถึง 8.3%)

ด้านการส่งออกรายสินค้าฟื้นตัวอย่างเห็นได้ชัด

- **ส่งออกสินค้าอุตสาหกรรมพลิกกลับมาขยายตัว 8.5%** เมื่อเทียบกับเดือนก่อนหน้าที่หดตัว 4.0% โดยเป็นการขยายตัวครั้งแรกในรอบ 2 เดือน จากสินค้าส่งออกหลักที่ขยายตัวดีขึ้น โดยเฉพาะรถยนต์ (+43.1%) ผลิตภัณฑ์ยาง (+50.6%) และเม็ดพลาสติก (+52.9%) ที่ทำสถิติมูลค่าส่งออกสูงสุดเป็นประวัติการณ์ เช่นเดียวกับเคมีภัณฑ์ที่ขยายตัวได้อย่างต่อเนื่อง (+27.0%) จากอานิสงส์ของราคาน้ำมันดิบที่ปรับตัวดีขึ้น ส่วนสินค้าสำคัญที่หดตัว ได้แก่ ฮาร์ดดิสก์ไดรฟ์ (-15.5%) ทองคำ (-81.5%) และยานพาหนะอื่นๆ (-94.1%)
- **ส่งออกสินค้าเกษตรและอุตสาหกรรมเกษตรขยายตัว 6.5%** เมื่อเทียบกับเดือนก่อนหน้าที่ขยายตัว 7.0% ซึ่งเป็นการขยายตัวต่อเนื่องเป็นเดือนที่ 4 โดยส่วนใหญ่เป็นสินค้ากลุ่มเดิมที่ขยายตัวดีต่อเนื่องในช่วงหลายเดือนที่ผ่านมา เช่น ผลิตภัณฑ์มันสำปะหลัง (+59.2%) ยางพารา (+109.2%) อาหารสัตว์เลี้ยง (+41.4%) ขณะที่ไต่สด แช่แข็ง และแปรรูปก็พลิกกลับมาขยายตัวในรอบ 9 เดือน (+5.8%) อย่างไรก็ดี สินค้าเกษตรกลุ่มเดิมที่หดตัวในเดือนก่อนก็หดตัวลึกขึ้นในเดือนนี้ อาทิ น้ำตาลทราย (-60.6%) ข้าว (-40.5%) และผักผลไม้สด แช่แข็ง กระป๋อง และแปรรูป (-20.3%)

ด้านการส่งออกรายตลาดส่วนใหญ่ปรับตัวดีขึ้น

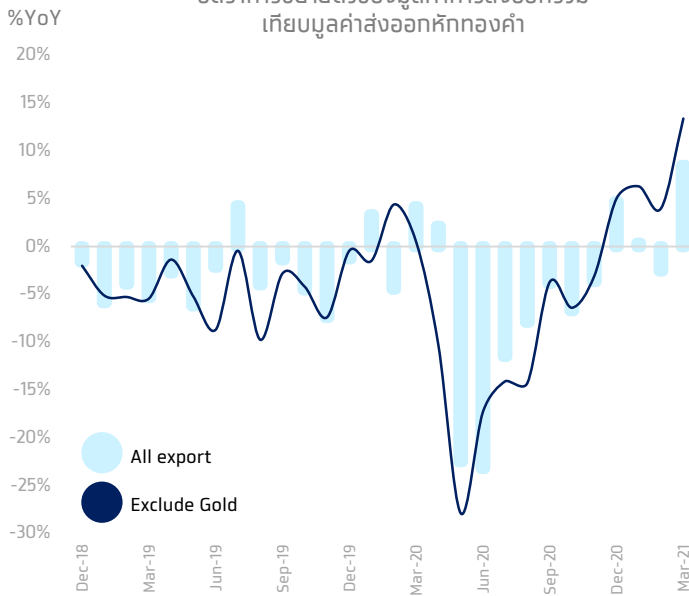
- **สหรัฐฯ** : ขยายตัวต่อเนื่องเป็นเดือนที่ 10 ที่ 7.2% แต่ชะลอลงมากเมื่อเทียบกับเดือนก่อนหน้า โดยสินค้าสำคัญที่ขยายตัว ได้แก่ ผลิตภัณฑ์ยาง เหล็กและผลิตภัณฑ์ เครื่องปรับอากาศ รถยนต์ และโทรศัพท์ และอุปกรณ์ (ส่งออกไตรมาสแรกขยายตัว 12.5%)
- **จีน** : ขยายตัวเร่งขึ้นเป็นเดือนที่ 4 ที่ระดับ 35.4% โดยสินค้าที่ขยายตัว ได้แก่ ผลิตภัณฑ์มันสำปะหลัง ยางพารา เม็ดพลาสติก เคมีภัณฑ์ และไม้และผลิตภัณฑ์ไม้ (ส่งออกไตรมาสแรกขยายตัว 20.6%)
- **ญี่ปุ่น** : ขยายตัวต่อเนื่องเป็นเดือนที่ 5 ที่ 4.6% แต่ชะลอลงเมื่อเทียบกับเดือนก่อนหน้า โดยสินค้าสำคัญที่ขยายตัว ได้แก่ รถยนต์ ยางพารา รถจักรยานยนต์ เคมีภัณฑ์ และทองแดง (ส่งออกไตรมาสแรกขยายตัว 6.2%)
- **EU15** : ขยายตัวเร่งขึ้นจากเดือนก่อนที่ 32.0% โดยสินค้าสำคัญที่ขยายตัว ได้แก่ เครื่องคอมพิวเตอร์ รถยนต์ ผลิตภัณฑ์ยาง รถจักรยานยนต์ และเครื่องปรับอากาศ (ส่งออกไตรมาสแรกขยายตัว 8.5%)
- **ASEAN5** : หดตัวต่อเนื่องที่ 2.4% แต่ในอัตราที่ชะลอลงจากเดือนก่อน โดยสินค้าสำคัญที่หดตัว ได้แก่ อัญมณีและเครื่องประดับ เครื่องปรับอากาศ และเครื่องยนต์สันดาป (ส่งออกไตรมาสแรกหดตัว 10.2%)

การนำเข้าเดือน มี.ค. ขยายตัว 14.1% เมื่อเทียบกับเดือนก่อนหน้าที่ขยายตัว 22.0% โดยเป็นการพลิกกลับมาหดตัวของกลุ่มสินค้าเชื้อเพลิง (-9.5%) ส่วนสินค้ากลุ่มอื่นก็ขยายตัวน้อยลงจากเดือนก่อนหน้า อาทิ สินค้าทุน (+16.8%) สินค้าวัตถุดิบและกึ่งสำเร็จรูป (+29.6%) รวมถึงยานพาหนะและอุปกรณ์การขนส่ง (+11.3%) ส่วนสินค้าอุปโภคบริโภคกลับขยายตัวเร่งขึ้น (+21.9%) ด้านดุลการค้าเดือน มี.ค. เกิดดุลเล็กน้อยที่ 710.8 ล้านดอลลาร์ฯ (3 เดือนแรกเกินดุล 515.66 ล้านดอลลาร์ฯ)

รูปที่ 1 ภาพรวมการค้าเดือน มี.ค. 2021

ส่งออกเดือน มี.ค. ขยายตัวต่อเนื่อง

อัตราการขยายตัวของมูลค่าการส่งออกรวม เทียบมูลค่าส่งออกหักทองคำ



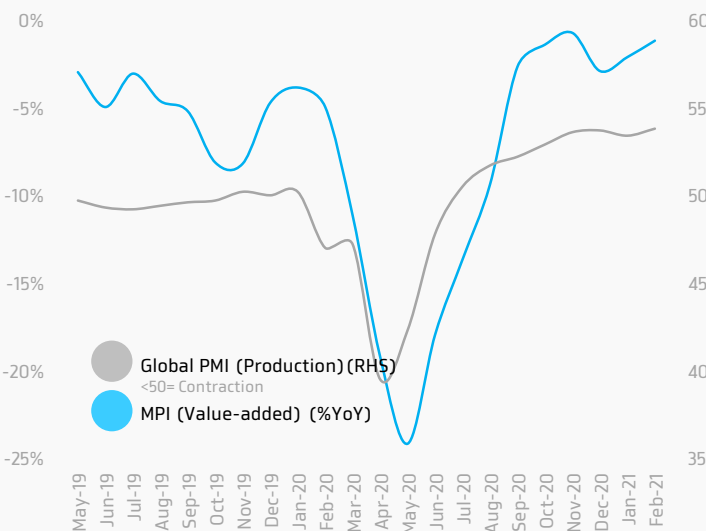
สินค้าส่งออกหลักมีทิศทางดีขึ้น

ภาพรวมการขยายตัวของสินค้าส่งออกหลัก

	Share (%)	%YoY				
		2019	2020	Feb-21	Mar-21	YTD
รถยนต์และส่วนประกอบ	9.2	-5.7	-22.2	3.6	43.1	23.8
เครื่องคอมพิวเตอร์และส่วนประกอบ	8.1	-7.6	2.3	12.7	4.3	8.4
อิฐปูนซีเมนต์และเครื่องประดับ (ไม่รวมทองคำ)	2.1	30.9	-39.9	-28.6	23.3	-13.2
ผลิตภัณฑ์ยาง	5.2	2.0	7.8	24.8	50.6	32.5
เม็ดพลาสติก	3.4	-11.0	-13.1	39.2	52.9	31.8
เคมีภัณฑ์	2.9	-17.3	-11.2	14.9	27.0	16.7
แผงวงจรไฟฟ้า	3.1	-8.8	-5.7	9.5	18.9	19.1
เครื่องจักรกลและส่วนประกอบ	2.8	-10.9	-11.0	14.6	15.0	8.2
น้ำมันสำเร็จรูป	2.3	-21.1	-26.9	-5.4	21.6	-5.5

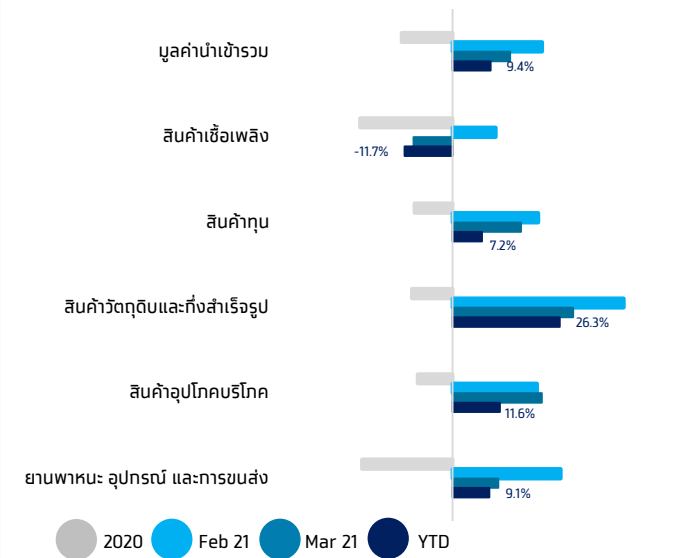
ดัชนี PMI ทั่วโลกยังคงขยายตัวต่อเนื่อง

ดัชนีผู้จัดการฝ่ายจัดซื้อ (PMI) เทียบดัชนีผลผลิตอุตสาหกรรม (MPI)



มูลค่านำเข้าขยายตัวน้อยลงเมื่อเทียบกับเดือนก่อนหน้า

อัตราการขยายตัวของมูลค่าการนำเข้ารายประเภท

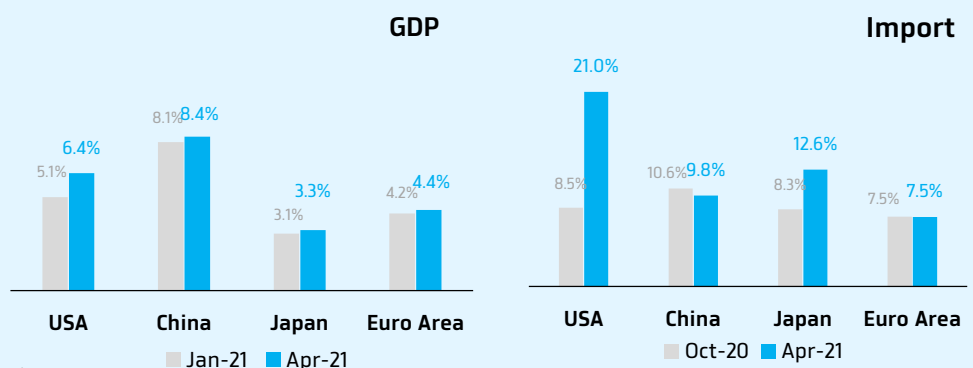


ที่มา: กระทรวงพาณิชย์, กระทรวงอุตสาหกรรม และ IHS Markit
หน่วย: %YoY รูปดอลลาร์ฯ
หมายเหตุ: * สัดส่วนการส่งออกเทียบส่งออกรวมในปี 2020

Implication:

- คาดภาคการผลิตและการส่งออกไทยได้รับผลกระทบค่อนข้างจำกัดจากการแพร่ระบาดของลบล่าสุดเดือน เม.ย. 2021 โดยมองว่าส่งออกไทยได้ผ่านพ้นจุดต่ำสุดไปแล้วไปเมื่อเดือน มี.ย. 2020 และทยอยฟื้นตัวได้อย่างค่อยเป็นค่อยไปตามทิศทางการค้าโลกเป็นสำคัญ ทั้งนี้ แม้หลายประเทศจะเผชิญการแพร่ระบาดของลบล่าสุดใหม่ช่วงเดือน มี.ค. แต่เครื่องชี้ดัชนีภาคการผลิต (Manufacturing PMI) ของประเทศคู่ค้าหลักๆ ทั้งสหรัฐฯ ยุโรป และญี่ปุ่นกลับขยายตัวได้ดีกว่าเดือนก่อนหน้า
- Krungthai COMPASS ประเมินว่า ส่งออกปีนี้อาจขยายตัวได้ราว 4.0-7.0% จากการที่เศรษฐกิจคู่ค้าหลักของไทยฟื้นตัวได้เร็วกว่าที่ประเมินไว้ เมื่อเทียบกับการประเมินครั้งก่อนที่คาดว่าจะขยายตัว 4.1% จากมุมมองต่อการขยายตัวของเศรษฐกิจและการนำเข้าของคู่ค้าหลักของไทยที่มีทิศทางดีขึ้นเมื่อเทียบกับประมาณการครั้งก่อน (รูปที่ 2) โดยเฉพาะแรงส่งจากเศรษฐกิจสหรัฐฯ ที่คาดว่าจะขยายตัวดีกว่าที่ประเมินไว้ก่อนหน้านี้ค่อนข้างมาก ซึ่งก็จะส่งผลให้บรรยากาศการค้าโลกดีขึ้นตาม สอดคล้องกับรายงานขององค์การการค้าโลก (WTO) ในเดือน มี.ค. ที่มองว่า ปริมาณการค้าโลก (World merchandise trade) ในปี 2021 จะขยายตัวได้ถึง 8.0% เมื่อเทียบกับการประเมินครั้งก่อนที่ 7.2% นอกจากนี้ การที่เศรษฐกิจโลกฟื้นตัวได้ชัดเจนขึ้นยังส่งผลให้ราคาน้ำมันดิบมีแนวโน้มปรับตัวสูงขึ้น ซึ่งจะช่วยหนุนมูลค่าส่งออกไทยกลุ่มสินค้าที่เกี่ยวข้องกับน้ำมันให้ปรับตัวสูงขึ้นตาม

รูปที่ 2 ประมาณการเศรษฐกิจและการนำเข้าล่าสุดของคู่ค้าหลักไทย



ที่มา: IMF
 หมายเหตุ: 1/ หน่วย %YoY
 2/ ไม่มีการเผยแพร่รายงานการขยายตัวของมูลค่าการนำเข้าสินค้าในเดือน ม.ค. 2021