

Macro View

ส่งออกเดือน ก.พ. (หักทอง) ขยายตัว 4.0%
ด้านนำเข้าขยายตัวสูงถึง 22.0% จากผลของฐานต่ำเป็นสำคัญ

Mar 25, 2021



Key Highlights:

- ส่งออกเดือน ก.พ. 2021 หดตัว 2.6% เมื่อเทียบกับเดือนก่อนหน้าที่ขยายตัว 0.4% จากการส่งออกสินค้าอุตสาหกรรมที่พลิกกลับมาหดตัว รวมถึงการส่งออกไปตลาดอาเซียนที่หดตัวลึกขึ้น อย่างไรก็ตาม เมื่อหักทองคำแล้วตัวเลขส่งออกเดือนนี้ยังขยายตัวได้ต่อเนื่อง 4.0%
- Krungthai COMPASS ประเมินส่งออกปี 2021 มีแนวโน้มฟื้นตัวได้ดีกว่าคาด ตามเศรษฐกิจและการค้าโลกที่ฟื้นตัวได้อย่างรวดเร็ว อย่างไรก็ตาม ยังต้องจับตาประเด็นค่าระวางเรือที่คาดว่าจะทรงตัวในระดับสูงต่อไป ซึ่งอาจกระทบต่อต้นทุนของผู้ส่งออกไทยในระยะข้างหน้า

Visit Us!



ภัทวิเคราะหฺ

พิมฉัตร เอกฉันท

0-2208-3589

pimchatr.ekkachan@ktb.co.th

Financial instruments discussed herein, the information was obtained from various sources; we do not guarantee its accuracy or completeness. In particular, information provided herein should be regarded as indicative, preliminary and for illustrative purposes only. There is no representation that any transaction can execute at such terms or price.

Information provided in this report is not intended to constitute legal, tax or accounting advice in relation to entering into any transaction and does not have regard to the particular needs of any specific person who may receive this report. Clients should consult their own financial advisors regarding the appropriateness of investing in any investment strategies discussed or recommended in this report and should understand that statements regarding future prospects may not be realized. While all information this presentation has been produced or compiled from sources believed to be reliable, the Bank makes no representation as to its accuracy or completeness.

ส่งออกเดือน ก.พ. หักทองคำขยายตัว 4.0% ด้านส่งออกสินค้าอุตสาหกรรมพลิกกลับมาหดตัว

มูลค่าส่งออกเดือน ก.พ. (ในรูปดอลลาร์ฯ) หดตัว 2.6% เมื่อเทียบกับเดือนก่อนหน้าที่ขยายตัว 0.4% โดยมูลค่าส่งออกเดือนนี้สูงถึง 20,219.0 ล้านดอลลาร์ฯ โดยมีแรงหนุนบางส่วนจากการฟื้นตัวของเศรษฐกิจโลก มาตรการกระตุ้นเศรษฐกิจในหลายประเทศ รวมทั้งประสิทธิภาพของวัคซีนต้าน COVID-19 ที่เริ่มเห็นผลชัดเจน และกระจายวัคซีนในวงกว้าง ขณะที่การส่งออกทองคำเดือนนี้หดตัวลึกขึ้นถึง 93.0% ซึ่งเมื่อหักทองคำแล้วส่งออกเดือนนี้ยังขยายตัวที่ 4.0% เมื่อเทียบกับเดือนที่แล้วที่ขยายตัว 6.3% (โดยส่งออก 2 เดือนแรกของปี 2021 หดตัว 1.2% และเมื่อหักทองคำขยายตัว 5.1%)

ด้านการส่งออกรายสินค้ายังฟื้นตัวได้ไม่เต็มที่

- **ส่งออกสินค้าอุตสาหกรรมพลิกกลับมาหดตัว 4.0%** ซึ่งเป็นการหดตัวครั้งแรกในรอบ 3 เดือน จากสินค้าส่งออกหลักที่หดตัวลึกขึ้นเป็นสำคัญอย่างฮาร์ดดิสก์ไดรฟ์ (-7.2%) อุปกรณ์กึ่งตัวนำ ทรานซิสเตอร์ และไอโอด (-6.6%) สิ่งทอ (-12.5%) และทองคำ (-93.0%) ขณะที่รถยนต์ฯ ยังขยายตัว (+3.6%) แต่ชะลอลงมากเมื่อเทียบกับเดือนก่อน (+25.7%) อย่างไรก็ดี สินค้าบางกลุ่มยังคงขยายตัวต่อเนื่อง เช่น เครื่องคอมพิวเตอร์ฯ (+12.7%) เครื่องใช้ไฟฟ้า (+12.3%) แผงวงจรไฟฟ้า (+9.5%) และผลิตภัณฑ์ยาง (+24.8%) ด้านสินค้าที่เกี่ยวข้องกับน้ำมันก็พลิกกลับมาขยายตัวในรอบ 26 เดือน (+14.8%)
- **ส่งออกสินค้าเกษตรและอุตสาหกรรมเกษตรขยายตัวเร่งขึ้นถึง 7.0%** ต่อเนื่องเป็นเดือนที่ 3 โดยส่วนใหญ่เป็นสินค้ากลุ่มเดิมที่ขยายตัวต่อเนื่องจากเดือนก่อน เช่น ผลิตภัณฑ์มันสำปะหลัง (+46.6%) ยางพารา (+22.9%) และผักผลไม้สดแช่แข็ง และแปรรูป (+42.9%) ขณะที่สินค้ากลุ่มเดิมหดตัวชะลอลงอย่างมาก เช่น น้ำตาลทราย (-35.5%) ข้าว (-4.9%) ไข่สดแช่แข็งและแปรรูป (-7.6%) ยกเว้นอาหารทะเลแช่แข็ง กระจกและแปรรูปที่หดตัวลึกขึ้นเมื่อเทียบกับเดือนก่อนหน้า (-10.9%)

ด้านการส่งออกรายตลาดสำคัญส่วนใหญ่ปรับตัวดีขึ้น ยกเว้นตลาดอาเซียน

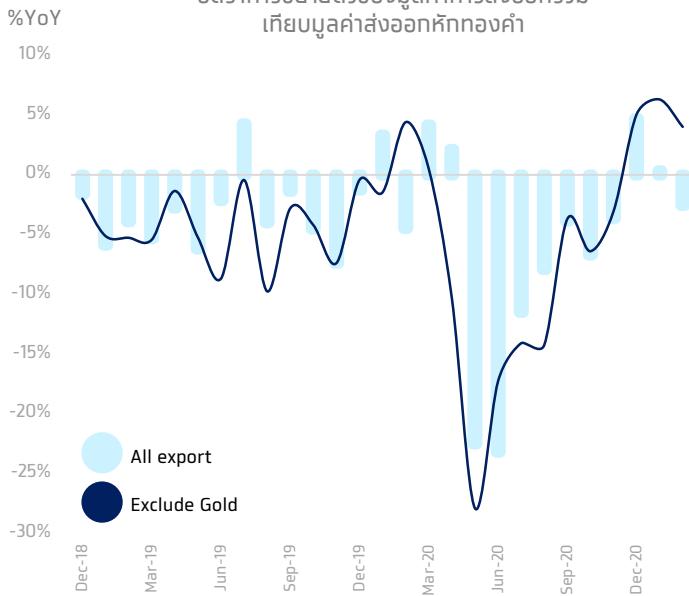
- **สหรัฐฯ** : ขยายตัวต่อเนื่องเป็นเดือนที่ 9 ที่ 19.7% เร่งขึ้นเมื่อเทียบกับเดือนก่อนหน้าที่ 12.4% โดยสินค้าสำคัญที่ขยายตัวยังเป็นสินค้ากลุ่มเดิม เช่น ผลิตภัณฑ์ยาง เครื่องปรับอากาศ เครื่องใช้ไฟฟ้า รถยนต์ฯ และเครื่องคอมพิวเตอร์ฯ (ส่งออก 2 เดือนแรก ขยายตัว 16.1%)
- **จีน**: ขยายตัวเร่งขึ้นที่ 15.7% เมื่อเทียบกับเดือนก่อนหน้าที่ 9.9% โดยสินค้าสำคัญที่ขยายตัว ได้แก่ ผลิตภัณฑ์มันสำปะหลัง ผลไม้สด แช่แข็งและแห้งๆ เม็ดพลาสติก เคมีภัณฑ์ และไม้และผลิตภัณฑ์ไม้เป็นต้น (ส่งออก 2 เดือนแรก ขยายตัว 12.8%)
- **ญี่ปุ่น** : ขยายตัวต่อเนื่องเป็นเดือนที่ 4 แต่ในอัตราที่ชะลอลงที่ 6.5% โดยสินค้าที่ขยายตัว เช่น รถยนต์ฯ เหล็กและผลิตภัณฑ์ เคมีภัณฑ์ และยางพารา เป็นต้น (ส่งออก 2 เดือนแรก ขยายตัว 7.0%)
- **EU15** : พลิกกลับมาขยายตัวครั้งแรกในรอบ 12 เดือนที่ 0.2% เมื่อเทียบกับเดือนก่อนหน้าที่หดตัว 5.4% โดยสินค้าสำคัญที่ขยายตัว ได้แก่ เครื่องคอมพิวเตอร์ฯ ผลิตภัณฑ์ยาง หม้อแปลงไฟฟ้า ยางพารา และรถจักรยานยนต์ฯ เป็นต้น (ส่งออก 2 เดือนแรก หดตัว 2.7%)
- **ASEAN5** : หดตัวลึกขึ้นถึง 17.3% เมื่อเทียบกับเดือนก่อนหน้าที่หดตัว 11.0% โดยสินค้าที่หดตัว ได้แก่ อัญมณีฯ รถยนต์ และเครื่องยนต์สันดาป เป็นต้น (ส่งออก 2 เดือนแรก หดตัว 14.2%)

การนำเข้าเดือน ก.พ. ขยายตัวถึง 22.0% เมื่อเทียบกับเดือนก่อนหน้าที่หดตัว 5.2% โดยเป็นการพลิกกลับมาขยายตัวในทุกประเภทจากผลของฐานต่ำในปีก่อนหน้า อาทิ สินค้าเชื้อเพลิง (+10.6%) สินค้าทุน (+21.0%) สินค้าอุปโภคบริโภค (+20.7%) สินค้าวัตถุดิบและกึ่งสำเร็จรูปที่ขยายตัวต่อเนื่อง (+41.9%) รวมถึงยานพาหนะและอุปกรณ์การขนส่ง (+26.5%) ด้านดุลการค้าเดือน ก.พ. เกินดุลเล็กน้อยที่ 7.25 ล้านดอลลาร์ฯ (2 เดือนแรกขาดดุล 195.15 ล้านดอลลาร์ฯ)

รูปที่ 1 ภาพรวมการค้าเดือน ก.พ. 2021

ส่งออกเดือน ก.พ. (หักทอง) ขยายตัวต่อเนื่อง

อัตราการขยายตัวของมูลค่าการส่งออกรวม เทียบมูลค่าส่งออกหักทองคำ



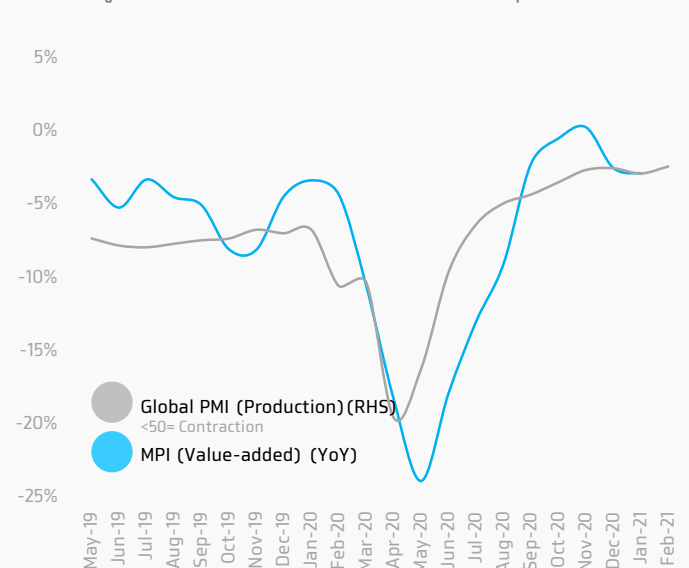
สินค้าส่งออกหลักมีทิศทางดีขึ้น

ภาพรวมการขยายตัวของสินค้าส่งออกหลัก

	Share (%)	%YoY				
		2019	2020	Jan-21	Feb-21	YTD
รถยนต์และส่วนประกอบ	9.2	-5.7	-22.2	25.7	3.6	14.2
เครื่องคอมพิวเตอร์และส่วนประกอบ	8.1	-7.6	2.3	9.2	12.7	10.9
อัญมณีและเครื่องประดับ (ไม่รวมทองคำ)	2.1	30.9	-39.9	-26.0	-28.6	-27.4
ผลิตภัณฑ์ยาง	5.2	2.0	7.8	21.9	24.8	23.4
เม็ดพลาสติก	3.4	-11.0	-13.1	4.1	39.2	20.7
เคมีภัณฑ์	2.9	-17.3	-11.2	8.1	14.9	11.5
แผงวงจรไฟฟ้า	3.1	-8.8	-5.7	12.6	9.5	11.1
เครื่องจักรกลและส่วนประกอบ	2.8	-10.9	-11.0	-5.2	14.6	4.5
น้ำมันสำเร็จรูป	2.3	-21.1	-26.9	-26.0	-5.4	-16.3

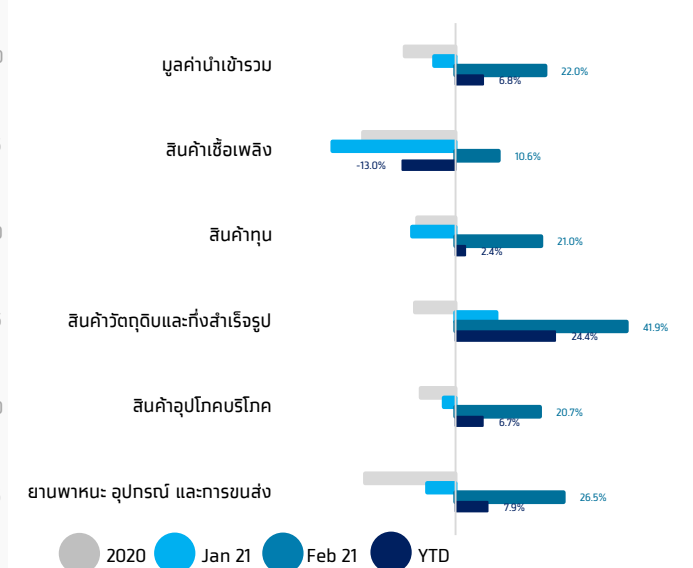
ดัชนี PMI ทั่วโลกยังคงขยายตัวต่อเนื่อง

ดัชนีผู้จัดการฝ่ายจัดซื้อ (PMI) เทียบดัชนีผลผลิตอุตสาหกรรม (MPI)



มูลค่านำเข้าขยายตัวในทุกหมวด

อัตราการขยายตัวของมูลค่าการนำเข้ารายประเภท

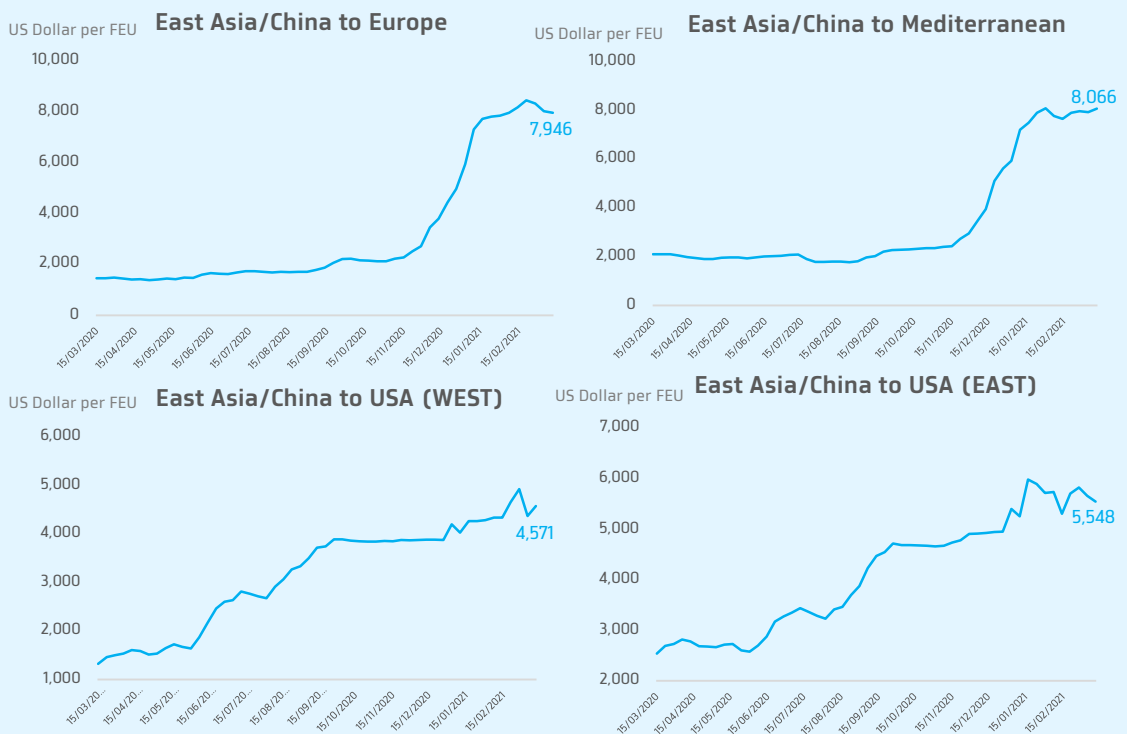


ที่มา: กระทรวงพาณิชย์, กระทรวงอุตสาหกรรม และ IHS Markit
หน่วย: %YoY รูปดอลลาร์ฯ
หมายเหตุ: * สัดส่วนการส่งออกเทียบส่งออกรวมในปี 2020

Implication:

- Krungthai COMPASS มองว่า การฟื้นตัวทางเศรษฐกิจที่มีความแตกต่างกัน (Growth Differential) ในแต่ละภูมิภาคของประเทศคู่ค้าหลัก ส่งผลให้การส่งออกของไทยรายตลาดฟื้นตัวแตกต่างกันไปด้วย โดยเฉพาะตลาดอาเซียนที่การส่งออกหดตัวต่อเนื่องตามทิศทางเศรษฐกิจที่คาดว่าจะฟื้นตัวได้ช้ากว่าประเทศพัฒนาแล้ว ซึ่งอาจจะกระทบต่อสินค้าส่งออกที่พึ่งพาตลาดดังกล่าวเป็นหลัก สวนทางกับการส่งออกไปยังตลาดสหรัฐฯ และจีนที่การส่งออกยังคงขยายตัวได้ดี
- จับตาประเด็นค่าระวางเรือที่คาดว่าจะทรงตัวในระดับสูงต่อไปจากไตรมาสโลกที่ฟื้นตัวต่อเนื่องที่อาจส่งผลต่อการส่งออกของไทยในปี จากรายงาน Ocean Market Freight Update ประจำเดือน มี.ค. 2021 ของ DHL ชี้ว่า ความหนาแน่นและติดขัดที่ท่าเรือทั่วโลก รวมถึงความล่าช้าของเรือขนส่ง กดดันให้สถานการณ์ค่าระวางเรือยังทรงตัวในระดับสูงต่อไป ซึ่งก็ส่งผลให้ผู้ให้บริการสายเรือเลือกที่จะตีเรือเปล่าไปยังท่าเรือที่จีน เพื่อกอบโกยรายได้ที่สูงเป็นประวัติการณ์จากค่าระวางเรือที่ติดตัวขึ้นถึง 3-5 เท่า นอกจากนี้ ยังมีประเด็นข้อจำกัดเรื่องความสามารถในการรองรับ (Capacity) และพื้นที่ (Space) บนเรือขนส่งสินค้า ซึ่งหากไตรมาสโลกยังคงเพิ่มขึ้นตามทิศทางฟื้นตัวของเศรษฐกิจ ก็จะมีแนวโน้มให้อัตราค่าระวางเรือทรงตัวอยู่ในระดับสูงต่อเนื่องตลอดปีนี้ และส่งผลให้ต้นทุนการส่งออกสินค้าที่มีมูลค่าเพิ่มต่ำได้รับผลกระทบอย่างมาก

รูปที่ 2 ดัชนีอัตราค่าระวางเรือ Freightos Baltic Index (FBX)



ที่มา: Freightos Baltic Index (ข้อมูลเผยแพร่ถึง ณ วันที่ 15 มี.ค. 2021)