

# Research Note

## Krungthai COMPASS ประเมิน “เราเที่ยวด้วยกัน” กระตุ้นท่องเที่ยวไทยได้ 3.6-6.2 หมื่นล้านบาท

Jul 20, 2020



นักวิเคราะห์

กิตติพงษ์ เรือนทิพย์

0-2208-3597

kittipong.meanthip@ktb.co.th



จารุวรรณ เหล่าสัมฤทธิ์

0-2208-3760

charuwan.laosumrit@ktb.co.th



เราเที่ยวด้วยกัน

### Key Highlights:

- โควิด-19 กระทบการท่องเที่ยวอย่างหนัก โดย Krungthai COMPASS คาดว่าครึ่งปีหลัง จำนวนนักท่องเที่ยวต่างชาติอาจหดตัวมากกว่า -94% YoY หรือมีไม่ถึง 1.2 ล้านคน ซึ่งจะทำให้รายได้จากนักท่องเที่ยวต่างชาติครึ่งปีหลังหายไปมากกว่า 9.5 แสนล้านบาท
- Krungthai COMPASS ประเมินว่า มาตรการ “เราเที่ยวด้วยกัน” จะทำให้รายได้จากการท่องเที่ยวในประเทศเพิ่มขึ้นประมาณ 3.6-6.2 หมื่นล้านบาท
- แม้รายได้ท่องเที่ยวจากผู้ใช้สิทธิ “เราเที่ยวด้วยกัน” จะไม่สามารถชดเชยรายได้ต่างชาติที่หายไปในเมืองท่องเที่ยวใหญ่ๆ อย่าง กรุงเทพฯ ภูเก็ต เชียงใหม่ ชลบุรี ได้ แต่สามารถชดเชยรายได้ต่างชาติที่หายไปในพื้นที่คนไทยนิยมท่องเที่ยว และมีรายได้จากต่างชาติไม่มากได้ อย่าง นครราชสีมา เพชรบุรี เป็นต้น



**Krungthai**  
COMPASS



This report is not intended to provide the basis for any evaluation of the financial instruments discussed herein. The information was obtained from various sources; we do not guarantee its accuracy or completeness. In particular, information provided herein should be regarded as indicative, preliminary and for illustrative purposes only. There is no representation that any transaction can execute at such terms or price.

Information provided in this report is not intended to constitute legal, tax or accounting advice in relation to entering into any transaction and does not have regard to the particular needs of any specific person who may receive this report. Clients should consult their own financial advisors regarding the appropriateness of investing in any investment strategies discussed or recommended in this report and should understand that statements regarding future prospects may not be realized. While all information this presentation has been produced or compiled from sources believed to be reliable, the Bank makes no representation as to its accuracy or completeness.

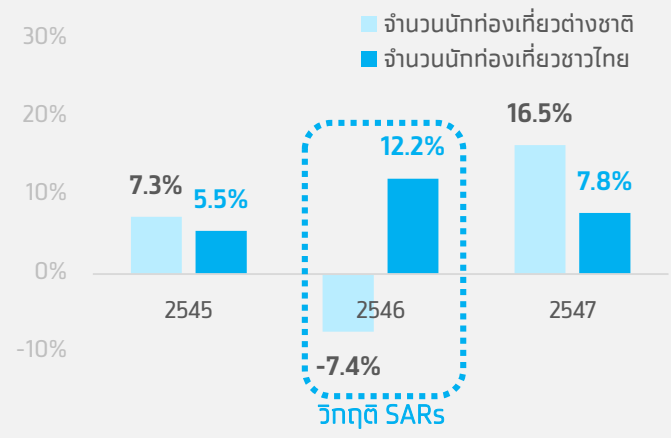
รายได้จากการท่องเที่ยวถือเป็นรายได้หลักของเศรษฐกิจไทย โดยในปี 2562 มีสัดส่วนถึง 16% ของ GDP โดยเป็นรายได้จากนักท่องเที่ยวต่างชาติที่ 10% ของ GDP ซึ่งคิดเป็น 61% จากรายได้ท่องเที่ยวทั้งหมด ขณะที่ในปี 2563 นักท่องเที่ยวต่างชาติไม่สามารถมาเที่ยวไทยได้ เนื่องจากสถานการณ์การระบาดของโควิด-19 ทำให้ **Krungthai COMPASS ประเมินว่า จำนวนนักท่องเที่ยวต่างชาติจะหดตัวถึง 80% หรือมีจำนวน 8.1 ล้านคน** ซึ่งลดลงจากปี 2562 ที่มีจำนวน 39.8 ล้านคน

ภาครัฐมีมาตรการการท่องเที่ยวในประเทศ เพื่อชดเชยการหดตัวของนักท่องเที่ยวต่างชาติ อย่างเช่น ในปี 2559 ที่ไทยมีมาตรการปรามทัวร์ศูนย์เหรียญจากจีน หรือเมื่อปี 2561 ที่เกิดเหตุเรือล่มที่ภูเก็ตทำให้นักท่องเที่ยวจีนเสียชีวิตและได้รับบาดเจ็บ **ขณะที่ในเหตุการณ์ที่ใกล้เคียงการระบาดของโควิด-19 คือ เมื่อมีการระบาดของโรค SARS ในปี 2546** ที่ทำให้จำนวนนักท่องเที่ยวต่างชาติหดตัว 7.4% ภาครัฐได้มีการสนับสนุนการท่องเที่ยว ผ่านการใช้งบประมาณ 82 ล้านบาทเพื่อส่งเสริมการท่องเที่ยวในประเทศ และอนุญาตให้ข้าราชการกลุ่มเป้าหมายสามารถเดินทางท่องเที่ยวได้ตามแนวทางส่งเสริมโดยไม่ถือเป็นวันลา รวมถึงส่งเสริมให้ประชาชนทั่วไปเดินทางท่องเที่ยวในช่วงวันหยุดต่อเนื่องระหว่างการประชุมผู้นำเศรษฐกิจเอเปค ทำให้จำนวนนักท่องเที่ยวชาวไทยเที่ยวในประเทศในปีดังกล่าวสามารถเติบโตได้ที่ 12% ส่งผลให้รายได้ท่องเที่ยวโดยรวมในปีดังกล่าว ยังเติบโตที่ 7%

รูปที่ 1

การเติบโตของการท่องเที่ยวของไทย ปี 2545 - 2547

ในปีที่เกิดวิกฤติซาร์ส (SARs) จำนวนนักท่องเที่ยวชาวไทยเพิ่ม 12.2%  
ที่มา: การท่องเที่ยวแห่งประเทศไทย รวบรวมโดย Krungthai COMPASS  
หน่วย: %YoY



ในปี 2563 ก็เช่นกัน เมื่อนักท่องเที่ยวต่างชาติไม่สามารถเดินทางมาไทยได้ ภาครัฐจึงสนับสนุนการท่องเที่ยวในประเทศ ด้วยงบฯ กว่า 22,400 ล้านบาท ซึ่งโครงการ “เราเที่ยวด้วยกัน” เป็นโครงการที่มีมูลค่าเป็นสัดส่วนกว่า 89% ของแพ็คเกจกระตุ้นการท่องเที่ยวทั้งหมด โดยในบทความนี้ได้ทำการวิเคราะห์ว่ามาตรการสนับสนุนการท่องเที่ยวในครั้งนี้ จะสามารถกระตุ้นการท่องเที่ยวได้เพียงใด

## สรุปโครงการกระตุ้นคนไทยเที่ยวในประเทศ

ในภาวะที่นักท่องเที่ยวต่างชาติลดลงเช่นนี้ ทางการท่องเที่ยวไทยมีมาตรการกระตุ้นการท่องเที่ยวในประเทศ โดยเมื่อวันที่ 16 มิ.ย. 2563 ครม. มีมติเห็นชอบมาตรการกระตุ้นการท่องเที่ยวจำนวน 2 โครงการ คือ โครงการ “กำลังใจ” และ “เราเที่ยวด้วยกัน” ดังรายละเอียดในรูปที่ 2


รูปที่ 2

### สรุปโครงการกระตุ้นคนไทยเที่ยวในประเทศ

2 โครงการ: มาตรการกระตุ้นการท่องเที่ยวภายในประเทศในช่วงครึ่งหลังของปี 2563

ที่มา: การท่องเที่ยวแห่งประเทศไทย รวบรวมโดย Krungthai COMPASS

หมายเหตุ: การเดินทางท่องเที่ยวต้องไม่ใช้จังหวัดตามทะเบียนบ้านของตนเอง

โครงการ	รายละเอียด
<b>“กำลังใจ”</b> งบประมาณ 2,400 ล้านบาท	<ul style="list-style-type: none"> <li>ให้สิทธิ <b>1.2 ล้านคน</b>  เฉพาะบุคลากรทางการแพทย์</li> <li>เดินทางท่องเที่ยวผ่าน<b>บริษัทนำเที่ยว</b></li> <li>แพ็คเกจ <b>2 วัน 1 คืน</b> มูลค่า 2,000 บาทต่อคน</li> </ul>
<b>“เราเที่ยวด้วยกัน”</b> งบประมาณ 20,000 ล้านบาท	<p><b>สิทธิที่ 1</b> (งบประมาณ 15,000 ล้านบาท)</p> <ul style="list-style-type: none"> <li>ส่วนลดค่าห้องพัก <b>40%</b> สูงสุดไม่เกิน 3,000 บาทต่อห้องต่อคืน</li> <li>1 คน สามารถใช้สิทธิได้<b>สูงสุด 5 คืน</b> โดยมี<b>โควตาสิทธิทั้งหมดที่ 5 ล้านคืน</b></li> </ul> <p><b>สิทธิที่ 2</b> (งบประมาณ 3,000 ล้านบาท)</p> <ul style="list-style-type: none"> <li>ส่วนลดค่าอาหารและบริการด้านท่องเที่ยว มูลค่า 600 บาทต่อวัน</li> <li>1 คน สามารถใช้สิทธิได้<b>สูงสุด 5 วัน</b></li> </ul> <p><b>สิทธิที่ 3</b> (งบประมาณ 2,000 ล้านบาท)</p> <ul style="list-style-type: none"> <li>ส่วนลดค่าตัวเครื่องบิน <b>40%</b> สูงสุดไม่เกิน 1,000 บาทต่อที่นั่ง</li> <li>ให้สิทธิ <b>2 ล้านสิทธิ</b></li> </ul>

## “เราเที่ยวด้วยกัน” สามารถกระตุ้นรายได้ท่องเที่ยวไทยได้ 3.6-6.2 หมื่นล้านบาท

Krungthai COMPASS ได้ประเมินเปิดเงินท่องเที่ยวที่จะเพิ่มขึ้นจากมาตรการกระตุ้นการท่องเที่ยวภายใต้โครงการ “เราเที่ยวด้วยกัน” โดยแบ่งออกเป็น 2 กรณี ดังนี้

**กรณีที่ 1 - Base Case คนใช้จ่ายค่าที่พักตามปกติ :** Krungthai COMPASS ประเมินว่า หากไม่รวมค่าใช้จ่ายของการเดินทางด้วยเครื่องบิน ผลของมาตรการ “เราเที่ยวด้วยกัน” จะก่อให้เกิดเปิดเงินสะพัดไปยังธุรกิจบริการท่องเที่ยวมูลค่าประมาณ 3.55 หมื่นล้านบาท โดยเป็นค่าใช้จ่ายด้านที่พักที่มูลค่า 1.13 หมื่นล้านบาท (รูปที่ 3.1)

รูปที่ 3.1

### ประมาณการเปิดเงินจากมาตรการ “เราเที่ยวด้วยกัน” - เมื่อคนใช้จ่ายค่าที่พักตามปกติ (Base Case)

ที่มา: กระทรวงการท่องเที่ยวและกีฬา และประมาณการโดย Krungthai COMPASS

หมายเหตุ: ในกรณี Base Case ค่าใช้จ่ายด้านที่พักและค่าใช้จ่ายอื่น เป็นค่าเฉลี่ยปี 2560-61 และในการประเมินนี้ไม่ได้รวมค่าใช้จ่ายสำหรับการเดินทางด้วยเครื่องบิน

กรณี	รายละเอียด	รายได้ท่องเที่ยวที่เพิ่มขึ้นจาก “เราเที่ยวด้วยกัน” (ล้านบาท)
Base Case	<ul style="list-style-type: none"> <li>• มีนักท่องเที่ยวออกเที่ยว 2 ล้านคน (ผู้ได้สิทธิ = 1 ล้านคน + ผู้ร่วมเดินทาง = 1 ล้านคน)</li> <li>• พักเต็มสิทธิตั้ง 5 ล้านคืน</li> <li>• 1 ห้องพัก พักกัน 2 คน = ใช้ 1 ล้านสิทธิ และ ใช้จ่ายค่าห้องพักราคา 2,266 บาทต่อคืน (จ่ายเองเท่าค่าเฉลี่ยประเทศที่ 1,360 บาท + ใช้ส่วนลด 900 บาท)</li> <li>• ผู้ได้สิทธิ ใช้จ่ายค่าอาหารและค่าใช้จ่ายอื่นๆ อยู่ที่ 2,721 บาทต่อวัน (ค่าเฉลี่ยปี 2560-61 ใช้จ่ายอยู่ที่ 2,121 บาทต่อคนต่อวัน + ใช้คูปองส่วนลด 600 บาท)</li> <li>• ผู้ร่วมเดินทางอีก 1 คน ใช้จ่ายค่าอาหารและค่าใช้จ่ายอื่นๆ อยู่ที่ 2,121 บาทต่อวัน</li> </ul>	<b>35,540*</b>

\*ประเมินมาจาก

1. ค่าห้องพัก มาจาก 1 ล้านสิทธิ x ค่าห้องพัก 2,266 บาทต่อห้องต่อคืน x 5 คืน = 1.13 หมื่นล้านบาท
2. ค่าใช้จ่ายอื่นๆ จากผู้ได้สิทธิ มาจาก 1 ล้านสิทธิ (ผู้ได้สิทธิ) x ค่าใช้จ่าย 2,721 บาทต่อวัน (รวม 600 บาท) x 5 วัน = 1.36 หมื่นล้านบาท
3. ค่าใช้จ่ายอื่นๆ จากผู้ร่วมเดินทาง มาจาก 1 ล้านผู้ร่วมเดินทาง x ค่าใช้จ่าย 2,121 บาทต่อวัน x 5 วัน = 1.06 หมื่นล้านบาท
4. เปิดเงินรวมค่าที่พักและค่าใช้จ่ายอื่นๆ จากผู้ได้สิทธิและผู้ร่วมเดินทาง = 3.55 หมื่นล้านบาท

**กรณีที่ 2 –Best Case** คนจ่ายค่าที่พักแพงสุดเท่าที่จะได้รับส่วนลดจาก **มาตรการ** (ต้องจ่ายค่าห้องพัก 7,500 ต่อคืน จึงจะได้ส่วนลดเต็มอัตราที่ 3,000 บาทต่อคืน) : ในกรณีนี้ Krungthai COMPASS ประเมินว่า หากไม่รวมค่าใช้จ่ายของการเดินทางด้วยเครื่องบิน ผลของมาตรการ “เราเที่ยวด้วยกัน” จะก่อให้เกิดเม็ดเงินสะพัดไปยังธุรกิจบริการท่องเที่ยวมูลค่าประมาณ 6.17 หมื่นล้านบาท โดยเป็นค่าใช้จ่ายด้านที่พักที่มูลค่า 3.75 หมื่นล้านบาท (รูปที่ 3.2)

รูปที่ 3.2

### ประมาณการเม็ดเงินจากมาตรการ “เราเที่ยวด้วยกัน” - เมื่อคนจ่ายค่าที่พักแพงสุดเท่าที่จะเบิกจาก มาตรการได้ (Best Case)

ที่มา: กระทรวงการท่องเที่ยวและกีฬา และประมาณการโดย Krungthai COMPASS  
หมายเหตุ: ในการประเมินนี้ไม่ได้รวมค่าใช้จ่ายสำหรับการเดินทางด้วยเครื่องบิน

กรณี	รายละเอียด	รายได้ท่องเที่ยวที่เพิ่มขึ้นจาก “เราเที่ยวด้วยกัน” (ล้านบาท)
Best Case	<ul style="list-style-type: none"> <li>• มีนักท่องเที่ยวออกเที่ยว 2 ล้านคน (ผู้ได้สิทธิ = 1 ล้านคน + ผู้ร่วมเดินทาง = 1 ล้านคน)</li> <li>• พักเต็มสิทธิตั้ง 5 ล้านคืน</li> <li>• 1 ห้องพัก พักกัน 2 คน = ใช้ 1 ล้านสิทธิ และใช้จ่ายค่าห้องพักราคา 7,500 บาทต่อคืน เพื่อให้ได้รับส่วนลดค่าที่พักเต็มสิทธิตั้ง 3,000 บาทต่อคืน</li> <li>• ผู้ได้สิทธิ ใช้จ่ายค่าอาหารและค่าใช้จ่ายอื่นๆ อยู่ที่ 2,721 บาทต่อวัน (ค่าเฉลี่ยปี 2560-61 ใช้จ่ายอยู่ที่ 2,121 บาทต่อคนต่อวัน + ใช้คูปองส่วนลด 600 บาท)</li> <li>• ผู้ร่วมเดินทางอีก 1 คน ใช้จ่ายค่าอาหารและค่าใช้จ่ายอื่นๆ อยู่ที่ 2,121 บาทต่อวัน</li> </ul>	61,710 *

\* ประเมินมาจาก

1. ค่าห้องพัก มาจาก 1 ล้านสิทธิ x ค่าห้องพัก 7,500 บาทต่อห้องต่อคืน x 5 คืน = 3.75 หมื่นล้านบาท
2. ค่าใช้จ่ายอื่นๆ มาจาก 1 ล้านสิทธิ (ผู้ได้สิทธิ) x ค่าใช้จ่าย 2,721 บาทต่อวัน (รวม 600 บาท) x 5 วัน = 1.36 หมื่นล้านบาท
3. ค่าใช้จ่ายอื่นๆ มาจาก 1 ล้านสิทธิ (ผู้ร่วมเดินทาง) x ค่าใช้จ่าย 2,121 บาทต่อวัน x 5 วัน = 1.06 หมื่นล้านบาท
4. เม็ดเงินรวมค่าที่พักและค่าใช้จ่ายอื่นๆ จากผู้ได้สิทธิและผู้ร่วมเดินทาง = 6.17 หมื่นล้านบาท

## แม้ภาพรวมจะกระตุ้นการท่องเที่ยวไม่ได้มาก แต่ก็ทำให้การท่องเที่ยวบางจังหวัดฟื้นตัวได้

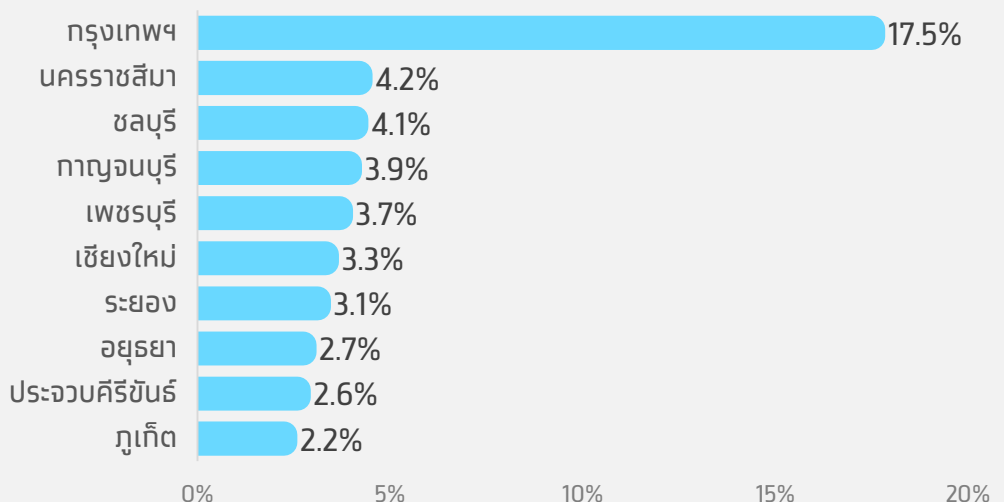
ภาพรวมจะชดเชยรายได้ นกท. ต่างชาติที่หายไปได้เพียง 3.7-6.4% แม้เราประเมินว่ามาตรการลดต้นทุนการท่องเที่ยวในประเทศของภาครัฐจะทำให้รายได้จากการท่องเที่ยวเพิ่มขึ้น 3.6-6.2 หมื่นล้านบาท แต่หากเทียบกับรายได้จากนักท่องเที่ยวต่างชาติที่คาดว่าจะหายไปกว่า 9.5 แสนล้านบาทในช่วงครึ่งปีหลัง ก็จะเห็นได้ว่ามาตรการของรัฐสามารถชดเชยรายได้นักท่องเที่ยวต่างชาติที่หายไปได้เพียง 3.7-6.4% เท่านั้น

แม้เป็นจังหวัดที่คนไทยจะนิยมไป แต่หากมีรายได้จาก นกท.ต่างชาติเป็นหลัก “เราเที่ยวด้วยกัน” ก็สามารถทดแทนรายได้ที่หายไปได้เพียงเล็กน้อย จากผลสำรวจพฤติกรรมนักท่องเที่ยวไทยปี 2562 (ในรูปที่ 4) แสดงถึงจังหวัดท่องเที่ยวที่คนไทยไปพักแรม 10 อันดับแรก ซึ่งน่าจะเป็นจังหวัดที่คนไทยไปเที่ยวโดยใช้สิทธิจาก “เราเที่ยวด้วยกัน” เช่นกัน อย่างไรก็ตามคนไทยจะไปเที่ยวจังหวัดดังกล่าวเพิ่มขึ้น แต่หากรายได้หลักของการท่องเที่ยวจังหวัดนั้น คือ ชาวต่างชาติ (ดูสัดส่วนรายได้ท่องเที่ยวจากชาวต่างชาติได้ในรูปที่ 6) เช่น ภูเก็ต ชลบุรี เชียงใหม่ เป็นต้น รายได้จากคนไทยก็ทดแทนรายได้จากต่างชาติที่หายไปได้น้อยมาก

รูปที่ 4

### สัดส่วนของนักท่องเที่ยวไทยที่พักค้างคืนในจังหวัดต่าง ๆ ในปี 2562

“กรุงเทพมหานคร” จังหวัดยอดนิยมอันดับ 1 ในหมู่นักท่องเที่ยวชาวไทย  
ที่มา: รายงานการสำรวจพฤติกรรมการเดินทางท่องเที่ยวของชาวไทย พ.ศ. 2562 ของการท่องเที่ยวแห่งประเทศไทย  
หมายเหตุ: จังหวัดอื่นๆ (67 จังหวัด) รวมกันคิดเป็น 52%



ตัวอย่างจังหวัดในกลุ่มดังกล่าว ได้แก่ กรุงเทพฯ ภูเก็ต ชลบุรี เชียงใหม่ (กลุ่มจังหวัดที่ 1 ในรูปที่ 5) ซึ่งมีสัดส่วนรายได้จากนักท่องเที่ยวต่างชาติในสัดส่วนที่สูงถึง 40-89% แม้คนไทยที่ได้รับสิทธิจาก “เราเที่ยวด้วยกัน” จะไปเที่ยวจังหวัดเหล่านี้ตามผลสำรวจ แต่ก็ชดเชยรายได้จากนักท่องเที่ยวต่างชาติที่หายไปได้เพียง 0.5-9% เท่านั้น (รูปที่ 7) ส่วนกลุ่มจังหวัดที่พึ่งพารายได้จากนักท่องเที่ยวต่างชาติและคนไทยไม่ได้นิยมไปอย่างเช่น กระบี่ พังงา “เราเที่ยวด้วยกัน” ก็ไม่น่าจะชดเชยรายได้จากนักท่องเที่ยวต่างชาติที่หายไปจำนวนมากได้เช่นกัน

รูปที่ 5

### วิเคราะห์ลักษณะเมืองท่องเที่ยวที่เม็ดเงินจากมาตรการ “เราเที่ยวด้วยกัน” สามารถชดเชยรายได้ต่างชาติที่หายไปได้

“กาญจนบุรี เพชรบุรี และนครราชสีมา” กลุ่มที่มาตรการสามารถชดเชยรายได้ที่หายไปมากที่สุด  
ที่มา: กระทรวงการท่องเที่ยวและกีฬาและการท่องเที่ยวแห่งประเทศไทย วิเคราะห์โดย Krungthai COMPASS

		เป็นจังหวัดยอดนิยมพักแรมของคนไทย 10 อันดับแรก	
		ใช่	ไม่ใช่
รายได้ท่องเที่ยวหลัก	นทก. ต่างชาติ	<b>กลุ่มที่ 1: ชดเชยได้เล็กน้อย</b> <ul style="list-style-type: none"> <li>• กรุงเทพมหานคร</li> <li>• ภูเก็ต</li> <li>• ชลบุรี</li> <li>• เชียงใหม่</li> </ul>	<b>กลุ่มที่ 2: ชดเชยได้น้อยมาก</b> <ul style="list-style-type: none"> <li>• พังงา</li> <li>• กระบี่</li> </ul>
	นทก. ไทย	<b>กลุ่มที่ 3: ชดเชยได้มาก</b> <ul style="list-style-type: none"> <li>• กาญจนบุรี</li> <li>• เพชรบุรี</li> <li>• นครราชสีมา</li> </ul>	<b>กลุ่มที่ 4: ชดเชยได้บ้าง</b> <ul style="list-style-type: none"> <li>• ขอนแก่น</li> <li>• อุบลราชธานี</li> <li>• อุดรธานี</li> </ul>

รูปที่ 6

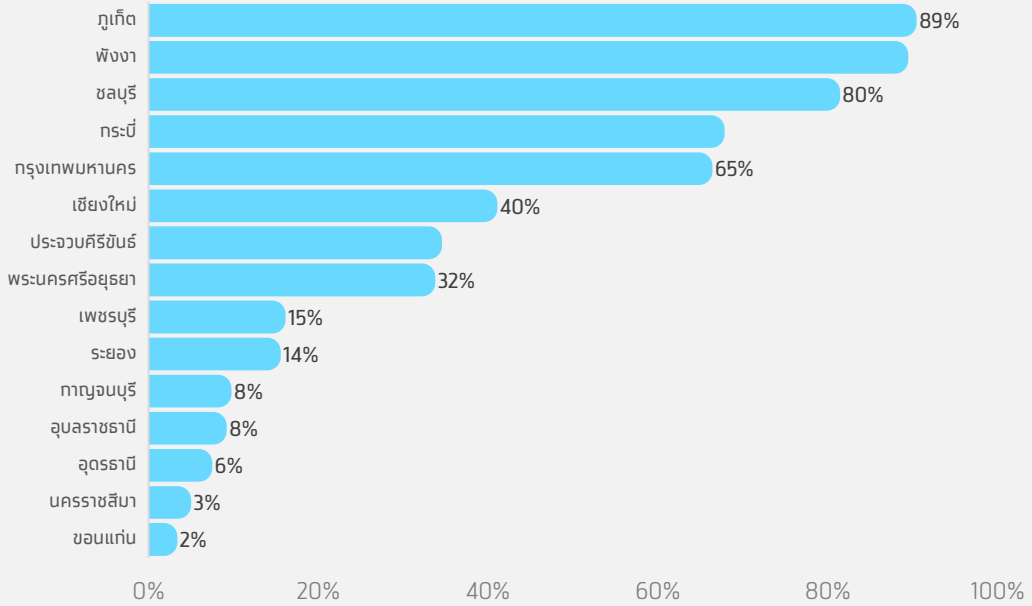
### สัดส่วนรายได้ที่ท่องเที่ยวจาก นกท. ต่างชาติในปี 2562 ในจังหวัดต่างๆ

กรุงเทพฯ ภูเก็ต ชลบุรี เชียงใหม่ มีสัดส่วนรายได้จากนักท่องเที่ยวต่างชาติในสัดส่วนที่สูงถึง 40-89%

ที่มา: กระทรวงการท่องเที่ยวและกีฬา รวบรวมโดย Krungthai COMPASS

หมายเหตุ: คัดเลือก 15 จังหวัดจาก 20 จังหวัดที่มีรายได้จากการท่องเที่ยวสูงสุด

หน่วย: % ของรายได้จากการท่องเที่ยวทั้งหมด

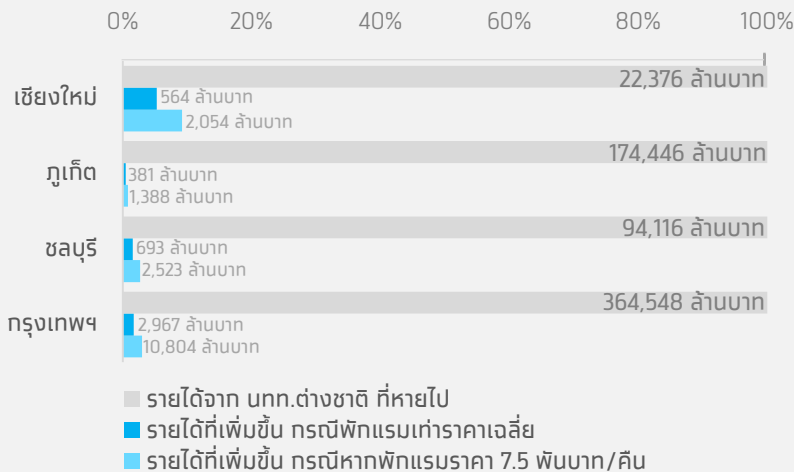


รูปที่ 7

### สัดส่วนเม็ดเงินจาก “เราเที่ยวด้วยกัน” ในจังหวัดท่องเที่ยวที่มีรายได้หลักมาจากนักท่องเที่ยวต่างชาติ เทียบกับรายได้จากนักท่องเที่ยวต่างชาติที่หายไปในช่วงครึ่งหลังของปี 2563

ที่มา: กระทรวงการท่องเที่ยวและกีฬา การท่องเที่ยวแห่งประเทศไทย และประมาณการโดย Krungthai COMPASS

หน่วย: % สัดส่วนของเม็ดเงินจากมาตรการ “เราเที่ยวด้วยกัน” (สัฟวี่และฟัฟวี่) ที่เข้ามาชดเชยรายได้ที่หายไปของ นกท. ต่างชาติในแต่ละจังหวัด (สีเทา)



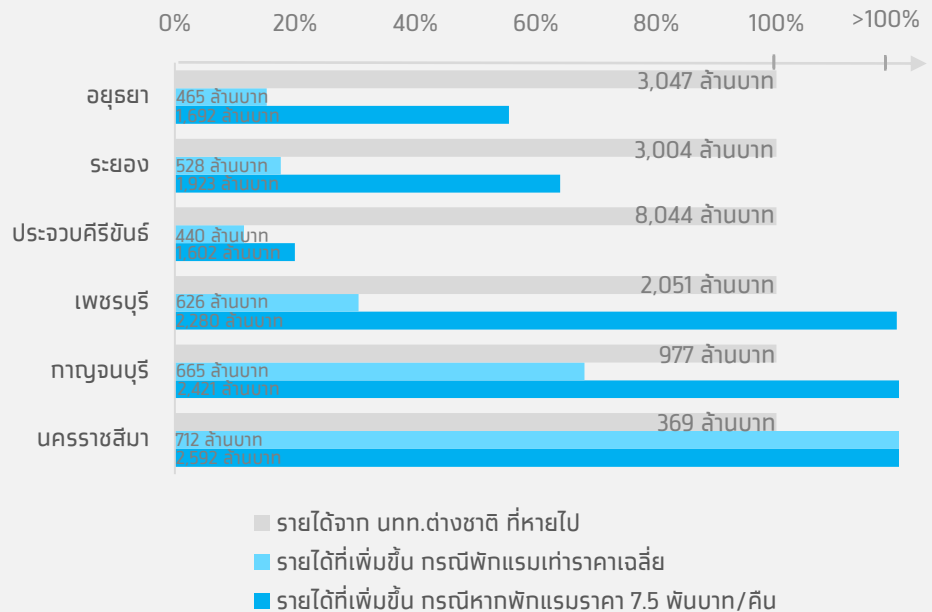


รูปที่ 8

แต่ “เราเที่ยวด้วยกัน” สามารถชดเชยรายได้จากต่างชาติที่หายไปได้ ในจังหวัดท่องเที่ยวที่คนไทยนิยมไป เช่น กาญจนบุรี นครราชสีมา เพชรบุรี เป็นต้น โดยจังหวัดดังกล่าวเป็นจังหวัดที่คนไทยนิยมไปท่องเที่ยว และมีสัดส่วนรายได้จากนักท่องเที่ยวต่างชาติเพียง 3-15% เท่านั้น (ดูรูปที่ 6) Krungthai COMPASS ประเมินว่าผู้ที่ไปเที่ยวจังหวัดดังกล่าวจากโครงการ “เราเที่ยวด้วยกัน” จะสามารถชดเชยรายได้จากนักท่องเที่ยวต่างชาติที่หายไปได้กว่า 30% หรือทดแทนได้ทั้งหมด อย่างไรก็ตามในกรณีของจังหวัดนครราชสีมาและเพชรบุรี ในขณะที่จังหวัดท่องเที่ยวอื่นๆ ที่มีสัดส่วนรายได้จากนักท่องเที่ยวต่างชาติประมาณ 14-33% ได้แก่ ออยุธยา ประจวบคีรีขันธ์ ระยอง นักท่องเที่ยวจากโครงการเราเที่ยวด้วยกัน น่าจะชดเชยรายได้จากนักท่องเที่ยวต่างชาติที่หายไปได้ที่ราว 11.5-64.0% (ดูรูปที่ 8)

**สัดส่วนเม็ดเงินจาก “เราเที่ยวด้วยกัน” ในจังหวัดท่องเที่ยวที่มีรายได้หลักมาจากนักท่องเที่ยวไทย เทียบกับรายได้จากนักท่องเที่ยวต่างชาติที่หายไปในช่วงครึ่งหลังของปี 2563**

ที่มา: กระทรวงการท่องเที่ยวและกีฬา การท่องเที่ยวแห่งประเทศไทย และประมาณการโดย Krungthai COMPASS  
หน่วย: %สัดส่วนของเม็ดเงินจากมาตรการ “เราเที่ยวด้วยกัน” (สีฟ้าและฟ้าอ่อน) ที่เข้ามาชดเชยรายได้ที่หายไปของ นทท. ต่างชาติที่ในแต่ละจังหวัด (สีเทา)



**สรุป:** แม้ “เราเที่ยวด้วยกัน” จะไม่สามารถชดเชยรายได้ที่ท่องเที่ยวจากต่างชาติที่หายไปได้ แต่ก็ทำให้ภาคท่องเที่ยวมีรายรับเพิ่มขึ้นบ้าง และทำให้บางจังหวัดกลับมาคึกคักเหมือนเดิมได้ ซึ่งรายรับที่เพิ่มขึ้นในช่วงที่มีมาตรการ อาจพอทำให้ธุรกิจท่องเที่ยวสามารถอยู่รอดได้มากขึ้น จนถึงเวลาที่ต่างชาติสามารถกลับมาเที่ยวไทยได้ ซึ่งหลังจากนี้ก็ต้องติดตามต่อไปว่าในช่วงที่มีมาตรการ กิจกรรมทางเศรษฐกิจและท่องเที่ยวจังหวัดไหนจะกลับมาเร็วเป็นพิเศษ ซึ่งการใช้ High-Frequency Indicators ต่างๆ เช่น Mobility Trends Report จาก Apple ก็可以帮助我们ติดตามสถานการณ์ได้ทันเหตุการณ์มากยิ่งขึ้น