



Krungthai COMPASS เผยไวรัสโคโรนากำนักท่องเที่ยวต่างชาติต้น ก.พ. หด 34%
คาดไตรมาสแรกรายได้ท่องเที่ยวหาย 1.4 แสนล้านบาท

WUHAN CORONA VIRUS



Key highlights

- ผู้ติดเชื่อในจีนยังคงเพิ่มขึ้นอย่างต่อเนื่อง แม้ในไทยตัวเลขค่อนข้างคงตัว แต่ต้องจับตาดูอย่างใกล้ชิด เนื่องจากโรคมีระยะฟักตัวถึง 2 สัปดาห์
- แม้นคนต่างชาติที่เดินทางเข้าไทยในเดือน ม.ค. จะทรงตัว (ติดลบเพียง 2%) แต่ 4 วันแรกของ ก.พ. จำนวนชาวต่างชาติที่เดินทางเข้าไทยโดยรวม ติดลบถึง 34% แล้ว
- เพียงแค่ตัวเลขนักท่องเที่ยวติดลบถึงเดือน มี.ค. จะทำให้รายได้จากนักท่องเที่ยวต่างชาติจะหายไปประมาณ 1.4 แสนล้านบาท
- การหดตัวของนักท่องเที่ยวจีนกระทบจังหวัดกรุงเทพฯ ภูเก็ต ชลบุรี เชียงใหม่ กระบี่ มากที่สุด โดยในช่วงสองเดือนนี้ กรุงเทพฯ อาจมีนักท่องเที่ยวมาเยือนลดลงกว่า 2.3 ล้านคน

การระบาดของเชื้อไวรัส 2019 Novel Coronavirus (η-CoV) หรือไวรัสโคโรนา ที่เกิดขึ้นครั้งแรกในเมืองอู่ฮั่น ประเทศจีนในช่วงกลางเดือนธันวาคมปีที่แล้ว ยังคงดำเนินไปอย่างต่อเนื่อง แม้ว่าทางการจีนจะมีมาตรการในการควบคุมโรคที่เด็ดขาด ตั้งแต่การปิดตลาดค้าสัตว์ตั้งแต่วันที่ 1 มกราคมปีนี้ ตลอดจนการปิดระบบการคมนาคมเข้า-ออกจากเมืองอู่ฮั่นและเมืองที่มีความเสี่ยง และการระงับการขายแพ็คเกจท่องเที่ยวต่างประเทศทั้งหมด ตั้งแต่ช่วงสัปดาห์ที่ 3 ของเดือนมกราคม เพื่อควบคุมการระบาดของโรค แต่ตัวเลขผู้ติดเชื้อในจีนยังคงเพิ่มขึ้นต่อเนื่อง จาก 248 ราย ในวันที่ 20 มกราคม 2020 เป็น 20,471 รายในวันที่ 4 กุมภาพันธ์ 2020 และมีผู้เสียชีวิตแล้วกว่า 425 รายในจีน

การระบาดของไวรัสโคโรนายังได้แพร่กระจายในอีกหลายประเทศ ทั้งในประเทศแถบเอเชีย รวมถึงไทย ประเทศในแถบยุโรป และสหรัฐอเมริกา ในส่วนของไทย ณ วันที่ 4 กุมภาพันธ์ 2020 พบผู้ติดเชื้อจำนวน 25 ราย แต่ยังไม่พบผู้เสียชีวิต

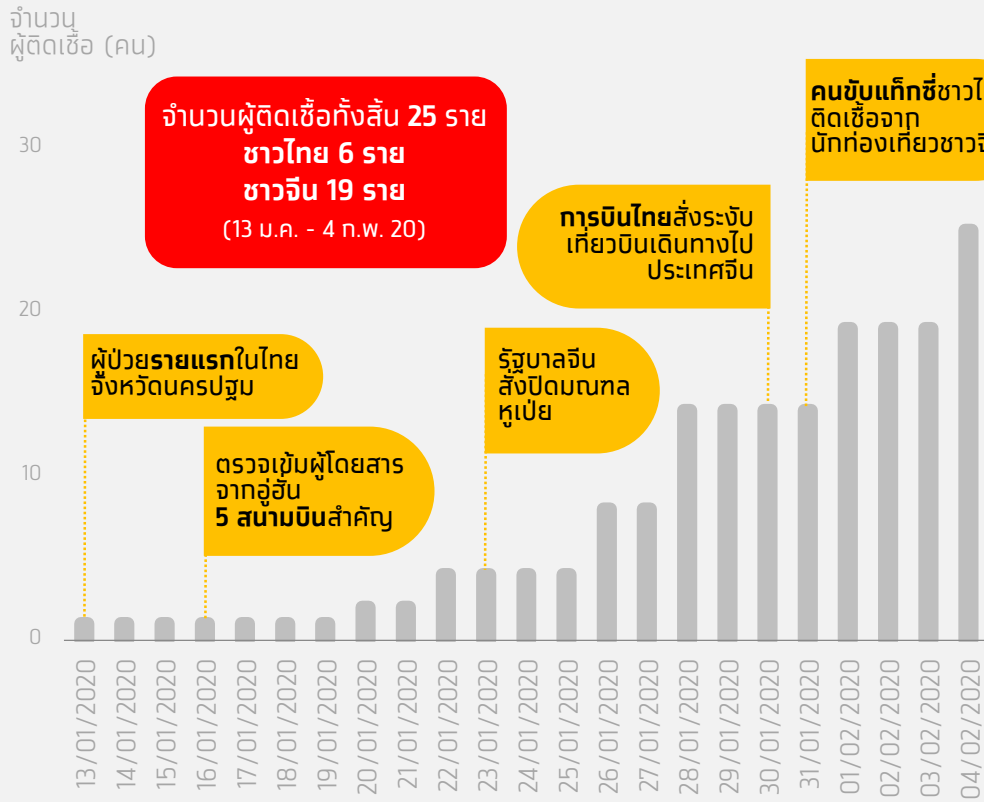
รูปที่ 1 : จำนวนผู้ติดเชื้อและเสียชีวิตในจีน

ที่มา: องค์การอนามัยโลก



รูปที่ 2 : จำนวนผู้ติดเชื้อในไทย

ที่มา: กรมควบคุมโรคและกระทรวงสาธารณสุข

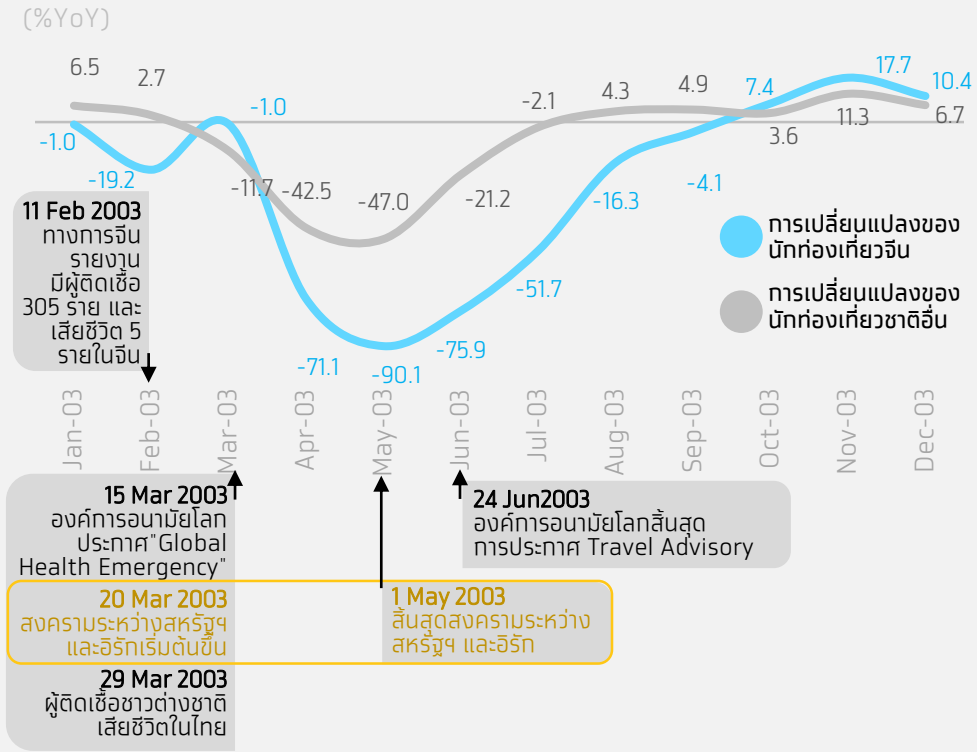


ประเมินผลกระทบต่อการท่องเที่ยวไทย : บทเรียนจากกรณีโรคซาร์สปี 2003

การประเมินผลกระทบเบื้องต้นมาจากบทเรียนจากการระบาดของโรคซาร์สในปี 2003 โดยในปี 2002 นักท่องเที่ยวต่างชาติที่เดินทางเข้าไทยเติบโตถึง 7.3% อย่างไรก็ตาม ในปี 2003 ที่โรคซาร์สระบาด จำนวนนักท่องเที่ยวต่างชาติที่มาไทยทั้งปีติดลบถึง 7.4% โดยนักท่องเที่ยวต่างชาติหดตัวหนักที่สุดในช่วง 3 เดือนแรกที่เกิดการระบาดของโรค (มี.ค.-พ.ค. 2003) โดยกลุ่มนักท่องเที่ยวจีนหดตัวมากถึง 57% โดยในช่วงเวลาเดียวกัน นักท่องเที่ยวชาติอื่นๆหดตัวประมาณ 30% (รูปที่ 3) แม้ว่าในเดือนที่ 4-6 หลังการระบาดของโรคนักท่องเที่ยวจะหดตัวน้อยลง แต่กว่านักท่องเที่ยวจะกลับมาเป็นบวกอีกครั้งก็ต้องใช้เวลา 7-10 เดือนหลังการระบาดของโรค

รูปที่ 3: การเปลี่ยนแปลงของจำนวนชาวต่างชาติที่เดินทางเข้าประเทศ (%YOY) เมื่อมีโรคระบาดซาร์สปี 2003

ที่มา: กระทรวงการท่องเที่ยวและกีฬา และองค์การอนามัยโลก



แม้ว่าสถานการณ์การระบาดของไวรัสโคโรนาในไทยยังไม่มีการแพร่กระจายในวงกว้าง แต่ในเชิงเศรษฐกิจ หากนักท่องเที่ยวจีนไม่สามารถเดินทางออกนอกประเทศได้อย่างสะดวกเป็นเวลา 3 เดือน (ม.ค. - มี.ค. 2020) และจำนวนนักท่องเที่ยวต่างชาติลดลงเหมือนช่วงการระบาดของโรคซาร์สในปี 2003 Krungthai COMPASS คาดว่า จะทำให้นักท่องเที่ยวลดลงกว่าที่เคยคาดไว้ประมาณ 2.5 ล้านราย หรือลดลงจากปี 2019 ที่ 1.3% จากเดิมที่เคยคาดว่าจะจำนวนนักท่องเที่ยวจะเติบโตได้ถึง 5 % และทำให้รายได้จากการท่องเที่ยวลดจากการคาดการณ์เดิมประมาณ 1.4 แสนล้านบาท

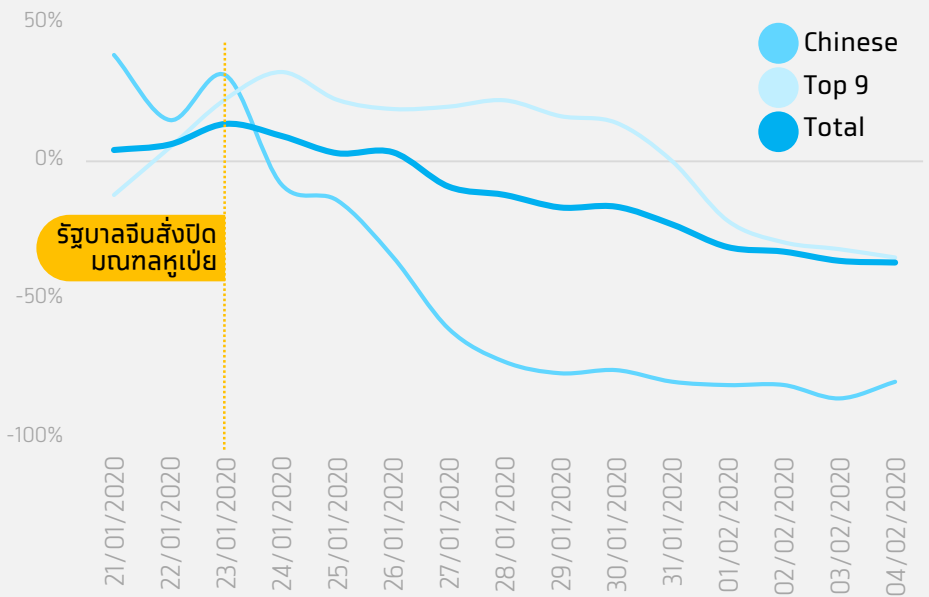
อย่างไรก็ดี หากจำนวนนักท่องเที่ยวต่างชาติที่มาไทยหดตัวเป็นเวลา 6 เดือน (ม.ค. - มิ.ย. 2020) และมีอัตราการหดตัวเท่ากับปีที่เกิดโรคซาร์สที่ประมาณ 24% Krungthai COMPASS คาดว่า จะทำให้รายได้จากนักท่องเที่ยวหายไปประมาณ 2.4 แสนล้านบาท โดยจำนวนนักท่องเที่ยวต่างชาติจะลดลงกว่าที่คาดไว้ถึง 5 ล้านราย เหตุที่การระบาดของไวรัสโคโรนามีผลกระทบต่อการท่องเที่ยวในปัจจุบันมากกว่าในอดีต เป็นเพราะในปัจจุบันไทยมีสัดส่วนนักท่องเที่ยวจีนที่ 28% จากที่ในปี 2003 ไทยมีสัดส่วนนักท่องเที่ยวจีนเพียง 7%

ชีพเด็ดตัวเลขนักท่องเที่ยวที่เดินทางเข้าไทย และประเมินผลกระทบรายพื้นที่

สำหรับธุรกิจโรงแรม หากเราพิจารณาตัวเลขจำนวนนักท่องเที่ยวต่างชาติที่เดินทางเข้าไทย ในช่วงที่ผ่านมา แม้ว่าตัวเลขนักท่องเที่ยวรวมในเดือนมกราคมจะยังทรงตัว โดยติดลบเพียง 2% แต่เมื่อดูในรายละเอียดจะพบว่าตัวเลขคนต่างชาติทั้งหมดที่เดินทางเข้าไทยเริ่มมีสัญญาณหดตัว ตั้งแต่ที่ทางการจีนประกาศปิดเมืองและห้ามคนจีนออกนอกประเทศในวันที่ 23 มกราคม 2020 ภายหลังจากการห้ามคนจีนออกนอกประเทศ ตัวเลขคนจีนที่เดินทางเข้าไทยติดลบถึงประมาณ 80% เมื่อเทียบกับช่วงเดียวกันของปีที่แล้ว แม้ว่าคนต่างชาติที่เดินทางเข้าไทย 10 อันดับแรกชาติอื่นๆ จะยังเดินทางเข้าไทยเพิ่มขึ้นในช่วงเดือนมกราคม แต่ตัวเลข 4 วันแรกในเดือนกุมภาพันธ์เปิดเผยว่า ผู้เดินทางเข้าไทยชาติอื่นๆก็เดินทางเข้าไทยลดลงเช่นกัน โดยเป็นการติดลบถึง 30% (รูปที่ 4)

รูปที่ 4: การเปลี่ยนแปลงของจำนวนชาวจีนและอีก 9 สัญชาติที่เดินทางเข้ามายังไทย 21 ม.ค. – 4 ก.พ. 2020

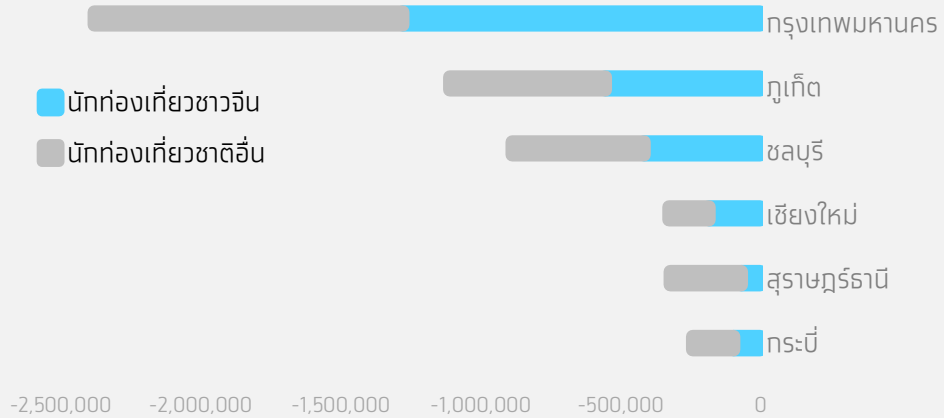
ที่มา : สำนักงานตรวจคนเข้าเมือง
หมายเหตุ : จำนวนชาวต่างชาติที่เดินทางเข้าไทยผ่านทุกด่านทั่วประเทศ



ในด้านผลกระทบต่อการท่องเที่ยวและธุรกิจโรงแรมในแต่ละพื้นที่ในช่วงเดือนกุมภาพันธ์ถึงมีนาคม หากนักท่องเที่ยวต่างชาติลดลงใกล้เคียงกับช่วงการระบาดของซาร์ส ในเดือนกุมภาพันธ์ถึงมีนาคมนี้ นักท่องเที่ยวต่างชาติที่มากกรุงเทพฯ อาจลดลงกว่า 2.37 ล้านคน เช่นเดียวกับเมืองท่องเที่ยวหลักอื่นๆ เช่น ภูเก็ต ชลบุรี สุราษฎร์ธานี ที่นักท่องเที่ยวอาจลดลงถึง 1.1 ล้านคน 8.8 แสนคน และ 3.2 แสนคน ตามลำดับ

รูปที่ 5: ประเมินการหดตัวของนักท่องเที่ยวต่างชาติที่เข้าพักแรม รายจังหวัด ในเดือน ก.พ. - มี.ค. 2020

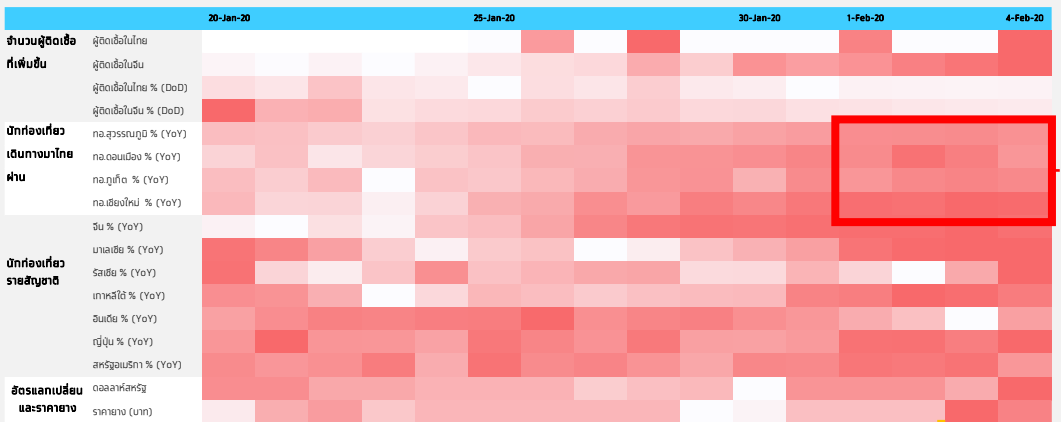
ที่มา : กระทรวงการท่องเที่ยวและกีฬา ประเมินโดย Krungthai COMPASS
 หมายเหตุ: 1) จังหวัดที่เลือกนำเสนอ เป็นจังหวัดที่มีนักท่องเที่ยวไปพักแรมมากที่สุด
 2) นักท่องเที่ยว 1 คน สามารถพักค้างคืนได้มากกว่า 1 จังหวัดในแต่ละทริปของการเดินทาง



เพื่อให้ภาพเห็นภาพรวมและความเคลื่อนไหวได้ชัดเจนยิ่งขึ้น Krungthai COMPASS ได้จัดทำ Heat map แสดงความรุนแรงของสถานการณ์ไวรัสโคโรนา ผ่านจำนวนการเปลี่ยนแปลงของผู้ติดเชื้อในไทยและจีน พร้อมด้วยตัวเลขผู้โดยสารต่างชาติที่มาสนามบินหลักต่างๆ ของไทย และผู้โดยสารชาติต่างๆ ที่เดินทางเข้าไทย จากรูปที่ 6 จะเห็นว่า สถานการณ์ในขณะนี้ แม้จำนวนผู้ติดเชื้อในจีนจะยังคงเพิ่มสูงขึ้น แต่ก็เพิ่มสูงขึ้นในอัตราที่ลดลง อย่างไรก็ตาม ในมุมมองของนักท่องเที่ยวที่เดินทางเข้าไทย Krungthai COMPASS เห็นว่าตัวเลขนักท่องเที่ยวเริ่มเห็นสัญญาณที่ลดลงต่อเนื่องหนักขึ้นในช่วงสัปดาห์ที่ผ่านมาในทุกสนามบินหลัก ผ่านการหดตัวที่รุนแรงของนักท่องเที่ยวชาติหลัก ไม่ว่าจะเป็นนักท่องเที่ยวจากจีน มาเลเซีย รัสเซีย และญี่ปุ่น

รูปที่ 6 : Heat Map สถานการณ์ไวรัสโคโรนาและผลกระทบต่อการท่องเที่ยวไทย

ที่มา : กระทรวงการท่องเที่ยวและกีฬา การท่องเที่ยวแห่งประเทศไทย องค์การอนามัยโลก ธนาคารแห่งประเทศไทย และ CEIC
 หมายเหตุ: สีแดงเข้มแสดงถึงภาวะความรุนแรงที่เพิ่มมากขึ้น อย่างเช่น มีผู้ติดเชื้อมากขึ้น หรือมีอัตราการหดตัวของนักท่องเที่ยวเพิ่มมากขึ้น เป็นต้น



ในเดือน ก.พ. นักท่องเที่ยวลดลงในอัตราที่มากขึ้นในทุกสนามบินหลัก

นักวิเคราะห์



กิตติพงษ์ เรือนทิพย์
 0-2208-3597
 kittipong.rueanthip@ktb.co.th



จารุวรรณ เหล่าสัมฤทธิ์
 0-2208-3760
 charuwan.laosumrit@ktb.co.th



นัชชา ขวัญละมัย
 0-2208-3765
 natthakuln@gmail.com

