

อัตราเงินเฟ้อเดือน มี.ค. 68 อยู่ที่ 0.84%

คาดเงินเฟ้อมีทิศทางชะลอลงระยะข้างหน้า ท่ามกลางแรงกดดันจากสงครามการค้า

April 10, 2025

Macro View

Key Highlights

- อัตราเงินเฟ้อทั่วไป เดือน มี.ค. 68 อยู่ที่ 0.84% ปรับลดลงเมื่อเทียบกับเดือนก่อนซึ่งอยู่ที่ 1.08% โดยเป็นผลจากราคาล้างงานที่ต่ำกว่าปีก่อนเป็นสำคัญ ด้านอัตราเงินเฟ้อพื้นฐานยังอยู่ในระดับต่ำที่ 0.86% โดยลดลงจากเดือนก่อนเล็กน้อยที่ 0.99%
- อย่างไรก็ตาม การปรับตัวของราคาสินค้าเทียบรายเดือนหดตัวแรงขึ้นจากเดือนก่อน โดยดัชนีราคาผู้บริโภคทั่วไปหดตัว -0.2% ตีลบต่อเนื่องจากเดือนก่อนที่หดตัว -0.02% ตามการลดลงของหมวดอื่น ๆ ที่ไม่ใช่อาหารและเครื่องดื่ม โดยเฉพาะระดับราคาล้างงานที่ปรับตัวลดลงเป็นปัจจัยสำคัญ
- ในระยะข้างหน้า โมเมนตัมเงินเฟ้อยังมีแนวโน้มอ่อนแรง ตามอุปสงค์ในประเทศที่เปราะบาง ทิศทางราคาล้างงาน รวมถึงผลกระทบจากสงครามการค้าที่รุนแรงขึ้น



นักวิเคราะห์

ชมาदनัย มากนวล

chamadanai.marknual@krungthai.com

กฤตตริน เหล่าฤทธิ

Krittrin.laorit@krungthai.com



Krungthai

COMPASS



This report is not intended to provide the basis for any evaluation of the financial instruments discussed herein. The information was obtained from various sources; we do not guarantee its accuracy or completeness. In particular, information provided herein should be regarded as indicative, preliminary and for illustrative purposes only. There is no representation that any transaction can execute at such terms or price.

Information provided in this report is not intended to constitute legal, tax or accounting advice in relation to entering into any transaction and does not have regard to the particular needs of any specific person who may receive this report. Clients should consult their own financial advisors regarding the appropriateness of investing in any investment strategies discussed or recommended in this report and should understand that statements regarding future prospects may not be realized. While all information this presentation has been produced or compiled from sources believed to be reliable, the Bank makes no representation as to its accuracy or completeness.

อัตราเงินเฟ้อทั่วไปเดือน มี.ค. 68 อยู่ที่ 0.84% ลดลงจากเดือนก่อน จากราคาพลังงานที่ลดลงเป็นสำคัญ

อัตราเงินเฟ้อทั่วไปเดือน มี.ค. อยู่ที่ 0.84% ปรับตัวลงจากเดือนก่อนซึ่งอยู่ที่ 1.08% อีกทั้งยังต่ำกว่าการคาดการณ์ของนักวิเคราะห์ซึ่งมองไว้ที่ 1.0%¹ ปัจจัยหลักที่ส่งผลให้อัตราเงินเฟ้อในเดือนนี้ลดลงมาจากการหดตัวของระดับราคาสินค้าในหมวดพลังงานเป็นสำคัญ โดยติดลบ 0.93% เทียบกับเดือนก่อนที่ขยายตัว 1.23% ตามทิศทางราคาน้ำมันดิบดูไบที่ปรับตัวลง เนื่องจากได้รับแรงกดดันจากมาตรการภาษีนำเข้าของสหรัฐฯ ที่กระทบต่ออุปสงค์ในตลาดโลก และแนวโน้มอุปทานที่ผ่อนคลายลงตามแผนการเพิ่มกำลังการผลิตของ OPEC ในเดือน พ.ค. 68 เป็น 4.1 แสนบาร์เรลต่อวัน

อย่างไรก็ดี ระดับสินค้าหมวดอาหารและเครื่องดื่มไม่มีแอลกอฮอล์ เร่งตัวขึ้น 2.35% เมื่อเทียบกับเดือนก่อนที่ 2.03% จากการสูงขึ้นของราคาสินค้าหลายกลุ่ม อาทิ กลุ่มเครื่องดื่มไม่มีแอลกอฮอล์ กลุ่มอาหารสำเร็จรูป กลุ่มเนื้อสัตว์ เป็ดไก่ และสัตว์น้ำ และกลุ่มอาหารสำเร็จรูป

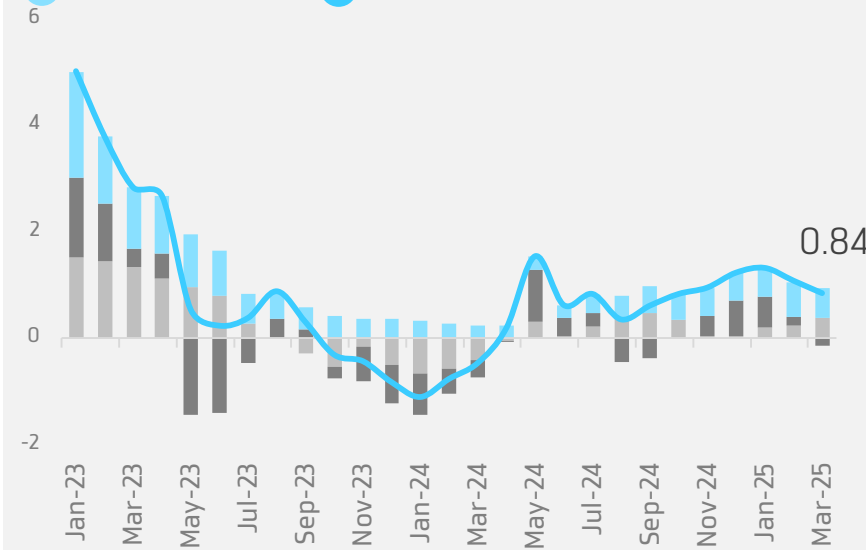
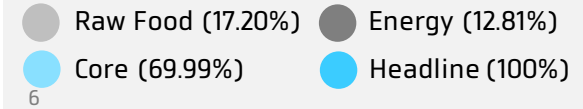
เมื่อพิจารณาการเปลี่ยนแปลงเทียบรายเดือน ดัชนีราคาผู้บริโภคทั่วไปเดือน มี.ค. หดตัว -0.2% จากเดือน ก.พ. ตามการลดลงของระดับราคาหมวดอื่น ๆ ที่ไม่ใช่อาหารและเครื่องดื่ม -0.44% เป็นหลัก โดยเฉพาะราคาน้ำมันเชื้อเพลิงที่ปรับตัวลงตามสถานการณ์ราคาพลังงานในตลาดโลก

ขณะที่ระดับราคาหมวดอาหารและเครื่องดื่มไม่มีแอลกอฮอล์ สูงขึ้นร้อยละ 0.19% ตามการปริมาณผลผลิตที่ออกสู่ตลาดน้อยลง เนื่องจากสภาวะอากาศร้อน สวนทางกับสินค้าประเภทอาหารโถงสั่ง (Delivery) ไข่ไก่ และผักสดบางชนิด อาทิ ชะอม แตงกวา และพริกสด ที่ปรับลดลง

สำหรับอัตราเงินเฟ้อพื้นฐาน อยู่ที่ 0.86% ปรับตัวลงจากเดือนก่อน ซึ่งอยู่ที่ 0.99% หากพิจารณาการเปลี่ยนแปลงเทียบรายเดือน ดัชนีราคาผู้บริโภคพื้นฐานหดตัว -0.13%

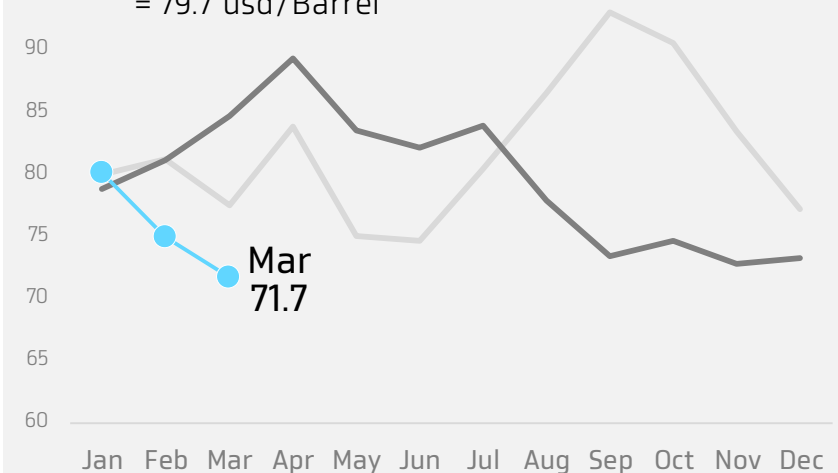
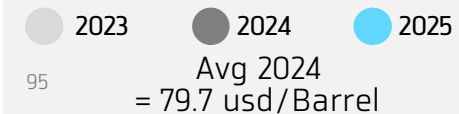
CPI Contribution (%yoy)

ที่มา: Ministry of Commerce, วิเคราะห์โดย Krungthai COMPASS



Crude Oil Price (Dubai) (USD/Barrel)

ที่มา: World Bank



¹ อ้างอิงจาก Reuter Polls (as of March 2025)

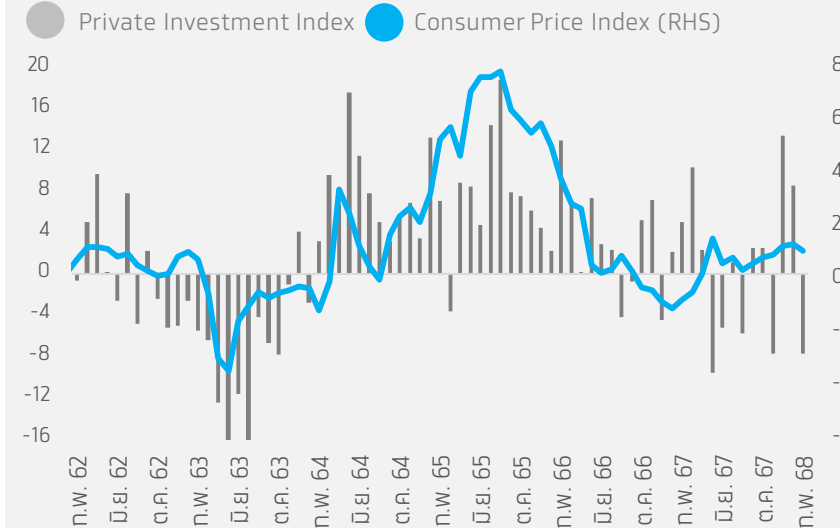
Implication:

- **Krungthai COMPASS ประเมินว่า ทิศทางเงินเฟ้อของไทยระยะข้างหน้ายังมีโมเมนตัมที่อ่อนแรงลง ปัจจัยหลักจากอุปสงค์ภายในประเทศซึ่งมีสัญญาณแผ่ว และทิศทางราคาพลังงานที่ลดลง** โดยอุปสงค์ในประเทศยังคงเปราะบาง สะท้อนจากดัชนีการลงทุนภาคเอกชน (PII) ในเดือน ก.พ. 68 ที่ปรับลดลงทั้งหมดเครื่องจักร ยานพาหนะ และก่อสร้าง ส่งผลให้ดัชนีโดยรวมหดตัว 7.7%YoY ทั้งนี้ ดัชนีราคาผู้บริโภคและดัชนีการลงทุนภาคเอกชนมีความสัมพันธ์กันค่อนข้างสูง (Corr=0.67) สะท้อนถึงแนวโน้มเงินเฟ้อซึ่งอาจแผ่วลงตามการลงทุนที่อ่อนแรง ด้านดัชนีความเชื่อมั่นทางธุรกิจ (BSI) โดย ธปท. ล่าสุดในเดือน มี.ค. 68 ระบุว่าความต้องการของตลาดในประเทศอยู่ในระดับต่ำต่อเนื่อง ขณะที่ความเชื่อมั่นในอีก 3 เดือนข้างหน้าปรับสู่ระดับต่ำสุดในรอบ 7 เดือนที่ 50.7 จากเศรษฐกิจระยะข้างหน้าซึ่งมีความไม่แน่นอนสูงขึ้น

- **ด้านราคาพลังงานมีทิศทางลดลง** โดยค่าไฟฟ้าในปี 2568 มีแนวโน้มต่ำกว่าปีก่อน จากการคาดการณ์ของ Krungthai COMPASS มองว่าจะลดลงเหลือ 4.15 บาท/หน่วย (จาก 4.18 บาท/หน่วยเมื่อปีก่อน) ปัจจัยหลักจากราคาก๊าซธรรมชาติที่ลดลง ประกอบกับมาตรการลดภาระรายจ่ายค่าไฟฟ้าของภาครัฐ ขณะที่ราคาน้ำมันในตลาดโลกมีแนวโน้มแผ่วลงตามภาวะเศรษฐกิจโลก
- **จับตาผลกระทบจากการปรับขึ้นภาษีนำเข้าของสหรัฐฯ และความขัดแย้งทางการค้าที่รุนแรงขึ้น** ถือเป็นปัจจัยสำคัญที่จะกดดันอุปสงค์และแนวโน้มเงินเฟ้อต่อไป สงครามการค้าที่ยกระดับจะเป็นอุปสรรคต่อความต้องการซื้อสินค้าโดยรวมในตลาดโลก ทั้งยังกดดันการส่งออกและกิจกรรมทางเศรษฐกิจโดยภาพรวมของไทย นอกจากนี้ ยังต้องติดตามผลจากการตีตลาดของสินค้าราคาถูกจากจีนที่รุกเข้ามาในตลาดของไทยอย่างต่อเนื่อง ปัจจัยเหล่านี้ล้วนเพิ่มความเสี่ยงด้านต่ำต่ออัตราเงินเฟ้อของไทย

ดัชนีการลงทุนภาคเอกชน (PII) และดัชนีราคาผู้บริโภค (%YoY)

ที่มา: ธนาคารแห่งประเทศไทย และ กระทรวงพาณิชย์ จำนวนโดย Krungthai COMPASS
หมายเหตุ: สัมประสิทธิ์สหสัมพันธ์ (Correlation coefficient) ของ PII และ CPI อยู่ที่ 0.67



ประมาณการค่าไฟฟ้าปี 2568 (บาท/หน่วย)

ที่มา: สำนักงานคณะกรรมการกำกับกิจการพลังงาน ประมาณการโดย Krungthai COMPASS

