

ตั้งหลักใหม่ SME ไทย ในยุคแห่งการรีเซ็ต



นักวิเคราะห์

ชมาदनัย มากนวล

0-2208-3597

chamadanai.marknualn@ktb.co.th



In the News

May-Jul 2024

Visit Us!



แม้พายุลูกใหญ่ที่สร้างแรงสั่นสะเทือนไปทั่วโลกอย่างการแพร่ระบาดของโรคโควิด-19 จะผ่านไปแล้ว แต่ยังทิ้งรอยแห่งความสูญเสียมูลค่ามหาศาลไว้ ทุกภาคส่วนรวมไปถึง SME ต้องฮึดสู้เดินหน้ากันต่อไปอีกครั้ง อย่างไรก็ตามความท้าทายข้างหน้ายังมีอีกมาก โดยเฉพาะในปี 2567 นี้ที่ธุรกิจจะต้องกลับมาตั้งหลักกันใหม่จากการรีเซ็ตเศรษฐกิจโลกและเศรษฐกิจไทยในหลายด้าน ทั้งจากการรีเซ็ตเทรนด์โลกใหม่จากความไม่แน่นอนทางภูมิรัฐศาสตร์และกระแสโลกที่เปลี่ยนไป ตลอดจนการรีเซ็ตภูมิทัศน์เศรษฐกิจทั้งโลกภายใต้ภาวะการเงินตึงตัว รวมไปถึงการรีเซ็ตเครื่องยนต์หลักที่ขับเคลื่อนการเติบโตของโลกทั้งสหรัฐฯและจีนไปพร้อมกัน คำตามสำคัญที่ตามมา คือ ผู้ประกอบการจะตั้งหลักอย่างไรเพื่อรับมือกับโลกยุคใหม่ที่เราไม่คุ้นเคย

This report is not intended to provide the basis for any evaluation of the financial instruments discussed herein. The information was obtained from various sources; we do not guarantee its accuracy or completeness. In particular, information provided herein should be regarded as indicative, preliminary and for illustrative purposes only. There is no representation that any transaction can execute at such terms or price.

Information provided in this report is not intended to constitute legal, tax or accounting advice in relation to entering into any transaction and does not have regard to the particular needs of any specific person who may receive this report. Clients should consult their own financial advisors regarding the appropriateness of investing in any investment strategies discussed or recommended in this report and should understand that statements regarding future prospects may not be realized. While all information this presentation has been produced or compiled from sources believed to be reliable, the Bank makes no representation as to its accuracy or completeness.

ในภาพรวมระดับนานาชาติ ประชาคมโลกต้องเผชิญภูมิทัศน์ใหม่จากความขัดแย้งทางภูมิรัฐศาสตร์มีแนวโน้มเกิดขึ้นอย่างต่อเนื่อง หลายพื้นที่กลายเป็นสมรภูมิทั้งสงครามรัสเซีย-ยูเครน ตามด้วยสงครามอิสราเอล-ฮามาส ตลอดจนการโจมตีเรือสินค้าในทะเลแดง ความไม่ลงรอยเหล่านี้สะท้อนถึงการรื้อปรับดุลอำนาจทางการเมืองของโลกที่เกิดขึ้นต่อเนื่องและชัดเจนขึ้นตั้งแต่ประมาณ 2 ปีที่ผ่านมา มองให้ลึกลงไปการต่อสู้ยังปรากฏในหลากหลายมิติ ทั้งสงครามการค้า เทคโนโลยี สื่อ วัฒนธรรม รวมไปถึงการสร้างบรรทัดฐานใหม่ที่กลายเป็นอุปสรรคสำหรับชาติที่ไม่พร้อม ทั้งยังนำไปสู่การเมืองแบบหลายขั้วซึ่งบทบาทของชาติต่างๆ ในเชิงความสัมพันธ์ระหว่างชาติมหาอำนาจและการสร้างกลุ่มพันธมิตรในฝ่ายของตน จะแปรเปลี่ยนไปตาม คู่ค้า คู่เจรจา ซึ่งมีความแตกต่างออกไปตามสถานการณ์ นอกจากนี้ ปี 2567 ยังเป็นปีแห่งการเลือกตั้งโดยจะมีการเลือกตั้งผู้นำในกว่า 50 ประเทศทั่วโลก โดยเฉพาะการเลือกตั้งประธานาธิบดีรัสเซีย ในเดือนกันยายน และการเลือกตั้งประธานาธิบดีสหรัฐฯ ในเดือนพฤศจิกายน การเลือกตั้งที่จะเกิดขึ้นอาจนำไปสู่การเปลี่ยนแปลงหรือเป็นจุดเริ่มต้นนโยบายการเมืองใหม่ซึ่งจะพลิกโฉมหน้าความสัมพันธ์ระหว่างประเทศไปจากเดิมได้

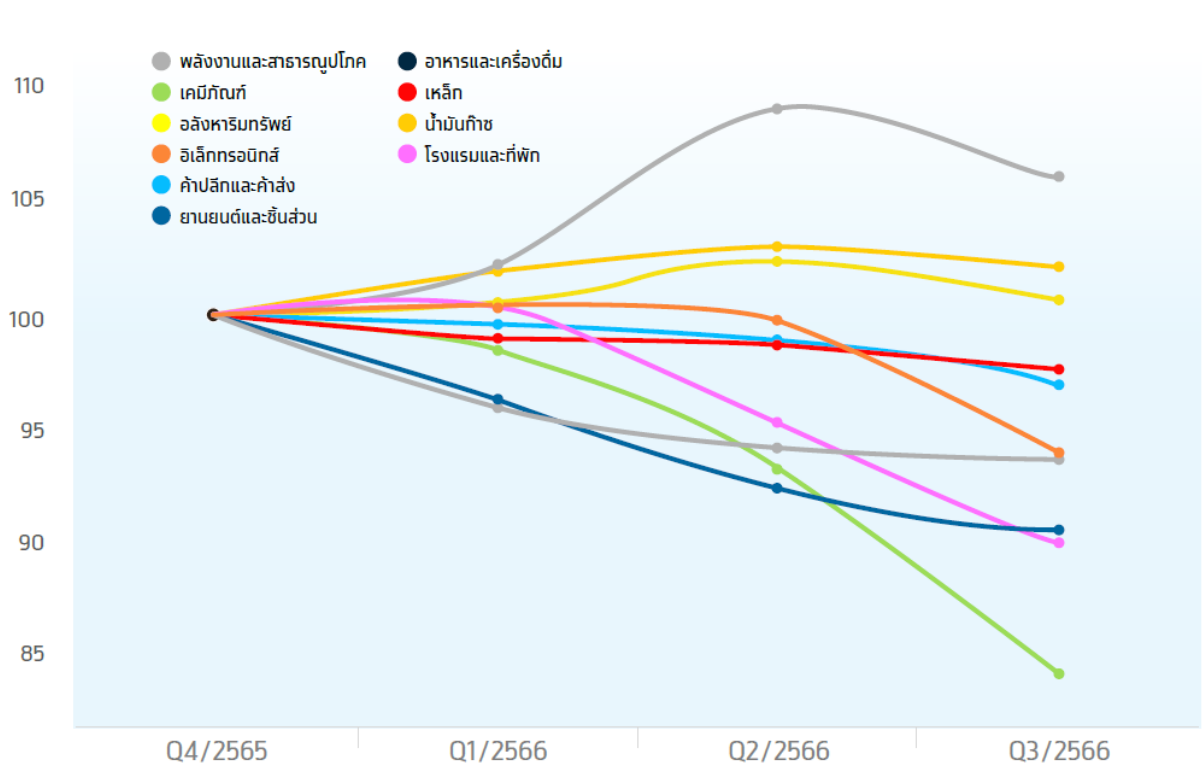
บรรยากาศที่มีแนวโน้มตึงเครียดมากขึ้นสร้างความผันผวนในตลาดโลก และเพิ่มความเสี่ยงต่อปัญหาอุปทานชะงักงัน ราคาสินค้าโภคภัณฑ์ที่มีความอ่อนไหวต่อการเปลี่ยนแปลงดังกล่าวอาจขยับขึ้นและกดดันต้นทุนซึ่งผู้ประกอบการจะต้องวางแผนการบริหารค่าใช้จ่ายเพื่อไว้ล่วงหน้า รวมทั้งมองหาโอกาสทางการตลาดจากคู่ค้าหรือผู้ผลิตขึ้นส่วนและวัตถุดิบในประเทศใหม่ๆ เพื่อกระจายความเสี่ยงออกไป นอกจากนี้ กระแสการสร้างกลุ่มพันธมิตรผ่านการรวมกลุ่มทางการค้าเพื่อสร้างอำนาจต่อรองและปรับระบบห่วงโซ่อุปทานให้สอดคล้องกับการค้าภายในกลุ่มกำลังมีบทบาทมากขึ้น ซึ่งอาจเป็นโอกาสสำหรับไทยที่วางตัวเป็นกลาง รวมทั้งยังมีแรงหนุนจากการเร่งรัดการเจรจาข้อตกลงทางการค้าต่างๆ โดยข้อมูลของกรมเจรจาการค้าระหว่างประเทศ ณ เดือนธันวาคม 2566 ระบุว่า ไทยมีข้อตกลงการค้าเสรี (Free Trade Agreement: FTA) ทั้งสิ้น 14 ฉบับ กับ 18 ประเทศ ครอบคลุม 60.9% ของมูลค่าการค้าทั้งหมด ทางการยังมีเป้าหมายที่จะเพิ่มสัดส่วนการค้าผ่านกรอบข้อตกลงการค้าเสรี (FTA) ให้ได้ถึง 80% ภายในปี 2570 ซึ่งภาคธุรกิจสามารถใช้โอกาสนี้ในการขยายตลาดไปยังตลาดใหม่ เช่น ตะวันออกกลาง ละตินอเมริกา และแอฟริกา ที่ยังคงมีศักยภาพการเติบโตได้อีกมาก ทั้งยังเปิดโอกาสให้คู่ค้าเข้ามาลงทุนและใช้ไทยเป็นฐานในการเชื่อมตลาดไปยังประเทศที่สามซึ่งมีข้อตกลงกับไทยอีกด้วย

ความท้าทายของภาคธุรกิจไม่ได้จำกัดเพียงปัญหาการแยกตัวเท่านั้น เทรนด์ของโลกที่กำลังเปลี่ยนแปลงไปโดยเฉพาะกระแสรักโลกเพื่อรับมือกับการเปลี่ยนแปลงด้านสภาพภูมิอากาศกำลังเพิ่มแรงกดดันสำหรับผู้ประกอบการมากขึ้น ล่าสุดในการประชุม COP28 เมื่อปลายปี 2566 ที่ผ่านมามีได้บรรลุข้อตกลงเปลี่ยนผ่านการใช้เชื้อเพลิงฟอสซิลที่จะนำไปสู่การปล่อยก๊าซเรือนกระจกสุทธิเป็นศูนย์ เพื่อรับมือกับเทรนด์รักโลกที่เข้มข้นมากขึ้น ผู้ประกอบการจำเป็นต้องปรับปรุงแผนธุรกิจให้สอดคล้องกับกระแสสังคมคาร์บอนต่ำ ภาคธุรกิจรายใหญ่และ SME รายย่อยที่เป็นเครือข่ายในห่วงโซ่อุปทานเดียวกันจะต้องร่วมมือกันปรับปรุงกระบวนการผลิตและการจัดจำหน่ายเพื่อลดปริมาณคาร์บอนฟุตพริ้นท์ลง และปรับกลยุทธ์ขององค์กรไปสู่การใช้พลังงานสะอาดเพิ่มขึ้น **อีกเทรนด์มาแรงซึ่งภาคธุรกิจ SME ไม่ควรตกกระแส คือ การนำ Generative AI เป็นปัญญาประดิษฐ์ (AI) ที่ถูกออกแบบให้มีความสามารถในการ “สร้างใหม่”** อย่างหลากหลาย ผู้ประกอบการ SME สามารถนำ AI ดังกล่าวมาช่วยวางแผนทางการขาย การสร้างคอนเทนต์การตลาด รวมถึงการวิจัยและพัฒนาผลิตภัณฑ์ให้ตอบโจทย์ผู้บริโภคที่หลากหลายและเปลี่ยนแปลงอย่างรวดเร็วได้

หันมามองอีกหนึ่งริเช็ดที่จะสร้างผลกระทบอย่างกว้างขวาง คือ การริเช็ดเศรษฐกิจใหม่จากภาวะการเงินตึงตัว โดยในปี 2567 นี้ ถือเป็นปีที่ผลกระทบจากภาวะการเงินตึงตัวจะปรากฏขึ้นชัดเจนทั่วโลก จากการทยอยส่งผ่านต้นทุนทางการเงินในการปรับอัตราดอกเบี้ยนโยบายเพื่อคุมเงินเฟ้อในช่วงที่ผ่านมา ขณะที่มาตรการช่วยเหลือเพื่อบรรเทาความยากลำบากในช่วงการแพร่ระบาดทยอยถูกถอนออกไป ภาคครัวเรือนและธุรกิจต้องปรับตัวอีกครั้งเพื่อรับมือกับภาระหนี้ที่สูง กลุ่มครัวเรือนเปราะบางอาจประสบปัญหาด้านความสามารถในการชำระหนี้ ส่วนผู้ประกอบการจะได้รับผลกระทบในด้านต้นทุนการกู้ยืมที่สูงขึ้นท่ามกลางปัญหาเงินทุนหมุนเวียนและสภาพคล่องที่ไม่เพียงพอ ด้านภาครัฐในหลายประเทศต้องแบกรับภาระหนี้สาธารณะจำนวนมหาศาลจากการก่อหนี้เพื่อบรรเทาผลกระทบจากวิกฤตโควิด-19

เจาะลงมาที่กลุ่มธุรกิจขนาดกลางและเล็กของไทย Krungthai COMPASS ประเมินว่า **SME ต่างต้องเผชิญแรงกดดันที่เพิ่มขึ้นทั้งจากภาระต้นทุนและอุปสรรคในการแข่งขัน** ขณะที่สายป่านสำหรับรับมือปัญหาข้างต้นมีไม่มากเท่าไรใหญ่ ส่งผลให้การประกอบการของธุรกิจรายย่อยมีข้อจำกัดมากยิ่งขึ้น จากข้อมูลยอดคงค้างของสินเชื่อธุรกิจขนาดกลางและเล็กรายอุตสาหกรรมในไตรมาส 3/2566 ที่ผ่านมา (ดังรูป) พบว่า สินเชื่อที่ผู้ประกอบการรายย่อยได้รับในหลายสาขาอุตสาหกรรมหดตัว โดยเฉพาะในกลุ่มเคมีภัณฑ์ โรงแรมและที่พื้ก ยานยนต์และชิ้นส่วน อาหารและเครื่องดื่ม ค่าปลีกและค้าส่ง วัสดุก่อสร้าง ขณะที่สินเชื่อสำหรับอุตสาหกรรมอสังหาริมทรัพย์ ก่อสร้าง พลังงานและสาธารณูปโภค อยู่ในทิศทางชะลอตัว การหดตัวของสินเชื่อในหลายอุตสาหกรรมสะท้อนว่าธุรกิจรายย่อยกำลังเผชิญความเสี่ยงที่เพิ่มขึ้น บางส่วนถูกกดดันจากปัญหาเชิงโครงสร้าง เช่น การสูญเสียความสามารถในการแข่งขัน ขณะที่กลุ่มเปราะบางมากอาจมีปัญหาในการชำระหนี้คืน ส่งผลให้มูลค่าสินเชื่อสำหรับกลุ่ม SME หดตัวลง

ยอดคงค้างของสินเชื่อธุรกิจขนาดกลางและเล็ก (10 อันดับแรก) (Index: Q4/2565=100)



ที่มา: ธนาคารแห่งประเทศไทย ประมวลผลโดย Krungthai COMPASS

จากสภาวะการเงินที่ตึงตัวซึ่งจะกดดันภาคธุรกิจทั้งผู้ประกอบการรายใหญ่และ SME อย่างชัดเจนขึ้นในปี นี้ ขอแนะนำให้ผู้ประกอบการร่วมกันปรับตัวผ่านการเชื่อมโยงธุรกิจใหญ่กับรายเล็กเพื่อเสริมพลัง วางกลยุทธ์ร่วมกันในการลดต้นทุนตลอดห่วงโซ่อุปทาน ความร่วมมือดังกล่าวนี้จะเอื้อประโยชน์แก่ SME จากบริการทางการเงินผ่านระบบนิเวศทางธุรกิจของ Promptbiz โดยดิจิทัลพุดพรีนก์จากธุรกรรมที่เกิดขึ้นจะเพิ่มโอกาสการเข้าถึงแหล่งเงินทุนของธุรกิจรายย่อย ทั้งยังเพิ่มช่องทางสำหรับการขยายทางธุรกิจในเครือข่ายของระบบนิเวศอีกด้วย นอกจากนี้ ผู้ประกอบการ SME จำเป็นต้องเร่งเพิ่มขีดความสามารถทางการแข่งขัน เช่น เพิ่มประสิทธิภาพการผลิตเพื่อยกระดับรายได้และลดต้นทุน การประยุกต์ใช้เทคโนโลยีสมัยใหม่เพื่อสร้างแต้มต่อของธุรกิจ รวมไปถึงการอัปสเกลเพื่อพัฒนาฝีมือแรงงานของลูกจ้างให้มีทักษะใหม่ๆ ที่สอดคล้องกับโลกที่เปลี่ยนไป ปัจจัยเหล่านี้ถือเป็นการริเริ่มธุรกิจ SME ที่จะช่วยเพิ่มศักยภาพของผู้ประกอบการรายย่อยให้ตอบโจทย์โลกยุคใหม่ได้เป็นอย่างดี

สำหรับริเริ่มตัวสุดท้าย เป็นการริเริ่มเครื่องยนต์คู่หลักของการขับเคลื่อนเศรษฐกิจโลกทั้งสหรัฐฯและจีน โดยในปี 2567 นี้ มีแนวโน้มว่า กลไกหลักทั้งสองตัวอาจประสบปัญหาลงพร้อมกัน มีโอกาสที่จีนจะอ่อนแรงลงด้วยปัญหาในภาคอสังหาริมทรัพย์ซึ่งอาจขยายวงท่ามกลางปัญหานี้รัฐบาลท้องถิ่นยกระดับขึ้น ส่วนสหรัฐฯก็มีแนวโน้มแผ่วลงด้วยภาวะการเงินตึงตัวซึ่งกำลังกดดันธุรกิจกลุ่มเปราะบาง ความเสี่ยงจะยกระดับขึ้นไปอีกหากความไม่แน่นอนจากการกลับทิศของนโยบายเศรษฐกิจสหรัฐฯเพิ่มขึ้นภายหลังการเลือกตั้งประธานาธิบดีช่วงปลายปี ขณะที่สงครามการค้ารอบใหม่จะเป็นภัยคุกคามภายนอกที่สำคัญต่อจีนซึ่งกำลังซื้อภายในประเทศยังคงเปราะบาง เครื่องยนต์หลักของโลกทั้งสองตัวจึงอาจดับลงพร้อมกัน ภาวะเครื่องรวนดังกล่าวจะจุดกำลังซื้อและสร้างแรงกระตุ้นมหาศาลต่อเศรษฐกิจโลก ถือเป็นการริเริ่มกลไกขับเคลื่อนเศรษฐกิจโลกโดยสิ้นเชิง

เงื่อนไขสำคัญสำหรับการรีเซตเครื่องยนต์ทั้งในจีนและสหรัฐฯ คือ การกลับมาเป็นผู้นำสหรัฐฯอีกครั้งของทรมป์ Krungthai COMPASS ประเมินว่า หากทรมป์ได้รับเลือกเป็นผู้นำสหรัฐฯอีกครั้งจะส่งผลให้สงครามการค้าต่อจีนซึ่งเป็นคู่ปรับสำคัญรุนแรงมากขึ้น ทรมป์ประกาศจะเพิ่มอัตราภาษีสินค้านำเข้าต่อจีนสูงถึง 60% และคาดว่าจีนจะดำเนินการตอบโต้เช่นกัน กรณีดังกล่าวจะกระทบต่อผู้ส่งออกที่พึ่งพาห่วงโซ่อุปทานสินค้าที่ขายไปยังตลาดทั้งสอง รวมถึงผลพวงที่จะเกิดขึ้นต่อการรีเซตเครื่องยนต์เศรษฐกิจโลกทั้งจีนและสหรัฐฯ ทั้งนี้ขออนุญาตให้ผู้ประกอบการไทยวางแผนเชิงรุก โดยเร่งหาตลาดใหม่เพิ่มเติม เพื่อลดความเสี่ยงจากตลาดสำคัญทั้งสอง ซึ่งมีสัดส่วนรวมกัน 39.2% (สหรัฐฯ 17.2% และจีน 12.0%) ขณะเดียวกัน ราคานำเข้าที่จะเพิ่มสูงขึ้นจะเป็นโอกาสสำหรับภาคธุรกิจไทย จึงจำเป็นต้องจับตาเพื่อหาช่องทางผลิตและส่งออกสินค้าจากไทยไปทดแทนสินค้าเหล่านั้น นอกจากนี้ ผู้ประกอบการยังจำเป็นต้องศึกษาและวางแผนจัดการห่วงโซ่อุปทานให้สอดคล้องกับกระแสแยกขั้ว โดยปรับการจัดหาวัตถุดิบ การผลิต และการจัดจำหน่าย ทั้งการย้ายฐานของบรรษัทข้ามชาติกลับไปยังประเทศแม่ (Reshoring) และการย้ายฐานและทำการค้าเฉพาะประเทศพันธมิตรด้วยกัน (Friend-shoring) เป็นต้น เพื่อปรับตัวให้เท่าทันกับการเปลี่ยนแปลงดังกล่าว

การปรับจูนธุรกิจ SME ไปสู่โหมดเศรษฐกิจใหม่ทั้งในระดับโลกและของไทยจึงเป็นเรื่องสำคัญของผู้ประกอบการ โดยเฉพาะการรีเซตเทรนด์โลกใหม่จากความเปลี่ยนแปลงด้านภูมิรัฐศาสตร์ การรีเซตเศรษฐกิจโลกจากภาวะหนี้สูงที่สร้างแรงกดดันไปยังทุกภาคส่วน รวมไปถึงการรีเซตกลไกขับเคลื่อนโลกซึ่งเครื่องยนต์สหรัฐฯและจีนอาจดับลงพร้อมกัน **ธุรกิจ SME จะต้องปรับตัวให้สอดคล้องกับการรีเซตหลายด้านพร้อมกัน ตลอดจนวางแผนรับมือกับความเสี่ยงที่อาจเกิดขึ้น รวมไปถึงการแสวงหาโอกาสใหม่ๆ และมองหาแนวร่วมที่จะเดินหน้าฝ่าความท้าทายเหล่านี้ไปด้วยกัน**