

Factsheet

ธนาคารกรุงไทย จำกัด (มหาชน)

ลักษณะการประกอบธุรกิจ: ธนาคารพาณิชย์ ธุรกิจหลักทรัพย์ และธุรกิจที่เกี่ยวข้องตามที่ได้รับอนุญาตตาม พ.ร.บ.ธุรกิจสถาบันการเงิน พ.ศ. 2551 และพ.ร.บ.หลักทรัพย์และตลาดหลักทรัพย์ พ.ศ. 2535

สถานะการเป็นบริษัทจดทะเบียนในตลาดหลักทรัพย์แห่งประเทศไทย (listed) : เป็น ไม่เป็น

เสนอขาย: หุ้นกู้ที่มีอนุพันธ์แฝง ซึ่งอ้างอิงกับอัตราดอกเบี้ย/ดัชนีอัตราดอกเบี้ย (Callable Bonus Note) ชนิดระบุชื่อผู้ถือ ประเภทไม่ด้อยสิทธิ ไม่มีประกัน ไม่มีการแปลงสภาพและไม่มีผู้แทนผู้ถือหุ้นกู้ที่มีอนุพันธ์แฝง

ระยะเวลาการเสนอขาย: ภายใน 2 ปี นับแต่วันที่ได้รับอนุญาต และไม่เกินวันที่ 5 กันยายน 2568



ลักษณะตราสาร

สกุลเงิน	[บาท]
อายุ	[13 ปี]

อัตราดอกเบี้ย

งวดการชำระดอกเบี้ย

การไถ่ถอนก่อนกำหนด

เป็นไปตามสัญญาที่กำหนดสิทธิและหน้าที่ของผู้ออกและผู้ถือหุ้นกู้ที่มีอนุพันธ์แฝง (Final Terms) ที่เกี่ยวข้อง

มูลค่าการเสนอขายรวม

ไม่เกิน 50,000 ล้านบาท โดยรวมทั้งโครงการ

หลักประกัน/ผู้ค้ำประกัน

ไม่มี

ผู้แทนผู้ถือหุ้นกู้

ไม่มี

วัตถุประสงค์การใช้เงิน

เพื่อบริหารสภาพคล่อง และบริหารจัดการความเสี่ยงด้านเครดิต รวมถึงด้านอัตราดอกเบี้ย รวมทั้งใช้ในการดำเนินงานทั่วไปของผู้ออกหุ้นกู้ที่มีอนุพันธ์แฝง

ปัจจัยอ้างอิง

อัตราดอกเบี้ย/ดัชนีอัตราดอกเบี้ย

วันกำหนดค่าปัจจัยอ้างอิง

เป็นไปตามสัญญาที่กำหนดสิทธิและหน้าที่ของผู้ออกและผู้ถือหุ้นกู้ที่มีอนุพันธ์แฝง (Final Terms) ที่เกี่ยวข้อง

รูปแบบการไถ่ถอน

Cash

ระดับความเสี่ยง

(พิจารณาจากเงื่อนไขการคุ้มครองเงินต้นและอันดับความน่าเชื่อถือ)



ตราสารนี้เป็นตราสารประเภทไม่ด้อยสิทธิ และมีการชำระเงินต้นและผลตอบแทนขึ้นกับปัจจัยอ้างอิง

ผลตอบแทนของตราสารรุ่นอื่นในตลาด (YTM)

ไม่มีข้อมูล

ความเสี่ยงของผู้ออกหุ้นกู้ที่มีอนุพันธ์แฝง

- ความเสี่ยงจาก Technology Disruption จากการใช้บริการทาง Digital ระบบการเงินแบบไร้ตัวกลาง และคู่แข่งกลุ่ม Fintech ได้เข้ามาแข่งขันเพื่อนำเสนอบริการทางการเงินในรูปแบบใหม่มากขึ้น จึงทำให้รายได้จากการให้บริการของผู้ออกหุ้นกู้ที่มีอนุพันธ์แฝงมีแนวโน้มลดลง
- ความเสี่ยงด้านเทคโนโลยีสารสนเทศ ซึ่งผู้ออกหุ้นกู้ที่มีอนุพันธ์แฝงได้นำมาใช้เป็นระบบกลไกหลักในการขับเคลื่อนธุรกิจ จึงมีความเสี่ยงจากภัยคุกคามทางไซเบอร์มากขึ้น
- ความเสี่ยงด้านเครดิต จากการที่คู่สัญญาของผู้ออกหุ้นกู้ที่มีอนุพันธ์แฝงไม่สามารถปฏิบัติตามที่ได้ตกลงและระบุไว้ในสัญญาการที่คู่ค้าของผู้ออกหุ้นกู้ที่มีอนุพันธ์แฝงถูกลดอันดับความเสี่ยงซึ่งอาจส่งผลกระทบต่อรายได้และการดำรงเงินกองทุน
- ความเสี่ยงด้านตลาด จากการเปลี่ยนแปลงมูลค่าฐานะที่อยู่ในงบแสดงฐานะทางการเงินที่เกิดจากการเคลื่อนไหวของอัตราดอกเบี้ย อัตราแลกเปลี่ยน ราคาตราสารทุน และราคาสินค้าโภคภัณฑ์ ที่มีผลกระทบในทางลบต่อรายได้และเงินกองทุนของผู้ออกหุ้นกู้ที่มีอนุพันธ์แฝง
- ความเสี่ยงด้านการปฏิบัติการ จากความไม่เพียงพอหรือความบกพร่องของกระบวนการควบคุมภายใน บุคลากร ระบบงานของผู้ออกหุ้นกู้ที่มีอนุพันธ์แฝงหรือเหตุการณ์ภายนอก รวมถึงความเสี่ยงด้านกฎหมาย แต่ไม่รวมความเสี่ยงด้านกลยุทธ์และความเสี่ยงด้านชื่อเสียง
- ความเสี่ยงด้านสภาพคล่อง จากการที่ผู้ออกหุ้นกู้ที่มีอนุพันธ์แฝงไม่สามารถชำระหนี้สินหรือชำระผูกพันเมื่อถึงกำหนดไม่สามารถเปลี่ยนสินทรัพย์เป็นเงินสดได้ ไม่สามารถจัดหาเงินทุนได้เพียงพอ หรือสามารถจัดหาเงินทุนได้ด้วยต้นทุนที่สูงเกินกว่าระดับที่ยอมรับได้ ซึ่งอาจส่งผลกระทบต่อรายได้และเงินกองทุนของผู้ออกหุ้นกู้ที่มีอนุพันธ์แฝง
- การบริหารจัดการเงินกองทุน ผู้ออกหุ้นกู้ที่มีอนุพันธ์แฝงได้บริหารจัดการเงินกองทุนตามหลัก Basel III ที่ ธปท. กำหนดทั้งในระดับธนาคารและระดับกลุ่มธุรกิจทางการเงิน โดยได้ถือปฏิบัติตั้งแต่ 1 มกราคม 2556 เป็นต้นมา ผู้ออกหุ้นกู้ที่มีอนุพันธ์แฝงมีการปฏิบัติตามกระบวนการมาตรฐานในการบริหารความเสี่ยง และดูแลความเพียงพอของเงินกองทุนให้เป็นไปตามหลักเกณฑ์ของ ธปท. และหลักเกณฑ์สากลมาโดยตลอด มีการทำ Stress Test ครอบคลุมความ

อันดับความน่าเชื่อถือของผู้ออกหุ้นกู้ที่มีอนุพันธ์แฝง

อันดับ AAA(tha) แนวโน้ม คงที (Stable)
 เมื่อวันที่ 20 กรกฎาคม โดย บริษัท พีทีทีเรตติ้ง (ประเทศไทย)
 พ.ศ. 2566 จำกัด

รายละเอียดสำคัญอื่น

วันที่ออกตราสาร [10 เมษายน 2567]
 วันที่ครบกำหนดอายุ [10 เมษายน 2580]
 ประเภทการเสนอขาย ผู้ลงทุนสถาบันและ/หรือผู้ลงทุน
 รายใหญ่ (PP-II&HNW)
 ผู้จัดจำหน่าย/ผู้ค้า ธนาคารกรุงไทย จำกัด (มหาชน) หรือ
 ผู้ที่ได้รับแต่งตั้งโดยขอให้ทำหน้าที่
 เป็นผู้จัดจำหน่ายหุ้นกู้ที่มีอนุพันธ์แฝง
 แทน
 นายทะเบียนหุ้นกู้ ธนาคารกรุงไทย จำกัด (มหาชน)
 อัตราผลตอบแทน อัตราดอกเบี้ยของตราสาร
 สูงสุด ผู้ออกตราสารไม่ใช้สิทธิไถ่ถอนก่อน
 กำหนด
 อัตราผลตอบแทนต่ำสุด อัตราดอกเบี้ยของตราสาร
 ผู้ออกตราสารใช้สิทธิไถ่ถอนก่อน
 กำหนด ในวันแรกที่สามารถทำได้
 การคุ้มครองเงินต้น มี ณ วันที่ครบกำหนดอายุหรือกรณีที่
 ผู้ออกตราสารใช้สิทธิไถ่ถอนก่อน
 กำหนด ผู้ออกตราสารจะจ่ายเงินต้น
 100% ของเงินลงทุน

เสียงที่มีนัยสำคัญทั้งในภาวะปกติและภาวะวิกฤติ เพื่อประเมิน
 ผลกระทบต่อความเพียงพอของเงินกองทุน และวางกลยุทธ์เพื่อ
 รักษาระดับของเงินกองทุนให้เพียงพอสำหรับปัจจุบันและอนาคต
 ทั้งนี้ ผู้ลงทุนสามารถศึกษารายละเอียดของความเสี่ยงเพิ่มเติมได้ใน
 แบบ filing (แบบ 69-SN-1) ส่วนที่ 3 หัวข้อ 3 ปัจจัยความเสี่ยงทั่วไป

ข้อกำหนดในการดำรงอัตราส่วนทางการเงิน

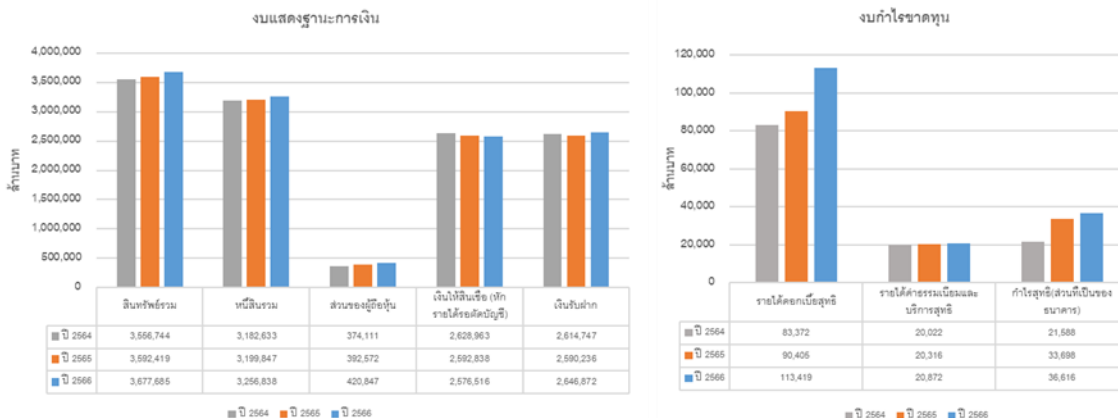
ไม่มีข้อกำหนดในการดำรงอัตราส่วนทางการเงิน

**อัตราส่วนทางการเงินที่สำคัญของผู้ออกหุ้นกู้ที่มี
 อนุพันธ์แฝง**

อัตราส่วนทางการเงิน (ร้อยละ)	ค่าเฉลี่ย อุตสาหกรรม (ล่าสุด)	ปี 2566	ปี 2565	ปี 2564
อัตราส่วนสินทรัพย์ สภาพคล่องเพื่อรองรับ สถานการณ์ด้านสภาพ คล่องที่มีความรุนแรง (LCR) (ร้อยละ)(1)	N/A	203 (ม.ย.66)	201	196
อัตราส่วนแหล่งเงินที่มี ความมั่นคงต่อความ ต้องการแหล่งเงินที่มี ความมั่นคง (NSFR) (ร้อยละ)(2)	N/A	128 (ม.ย.66)	130	130
อัตราส่วนเงินกองทุน ชั้นที่ 1 (Tier 1 ratio)(3)	N/A	17.62	16.69	16.86
อัตราส่วนเงินกองทุน ทั้งสิ้น (CAR ratio)(4)	N/A	20.71	19.80	20.12

¹ LCR – ยิ่งสูง ยิ่งแสดงถึงความสามารถในการรองรับสถานการณ์ด้านสภาพคล่อง ค่าตัวเลขงบการเงินเฉพาะ
 ธนาคาร
² NSFR – ยิ่งสูง ยิ่งแสดงถึงความมั่นคงของแหล่งเงินที่ใช้ในการประกอบกิจการ ค่าตัวเลขงบการเงินเฉพาะธนาคาร
³ Tier 1 ratio – ยิ่งสูง ยิ่งแสดงถึงความสามารถในการรองรับผลขาดทุน ค่าตัวเลขงบการเงินรวม
⁴ CAR ratio – ยิ่งสูง ยิ่งแสดงถึงความสามารถในการรองรับผลขาดทุน ค่าตัวเลขงบการเงินรวม

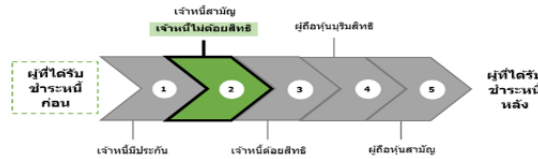
สรุปฐานะการเงินและผลการดำเนินงานตามงบการเงินรวมย้อนหลัง 2 ปี และปี 2566 สิ้นสุดวันที่ 31 ธันวาคม 2566



ผู้ลงทุนสามารถศึกษาข้อมูลงบการเงินของผู้ออกตราสารเพิ่มเติม ได้จาก website :
<https://krungthai.com/th/investor-relations/financial-information/financial-report>

ลำดับการได้รับชำระหนี้

สิทธิเรียกร้องของผู้ลงทุนในการได้รับชำระหนี้เมื่อผู้ออกหุ้นกู้ที่มีอนุพันธ์แฝงถูกพิทักษ์ทรัพย์ ถูกศาลพิพากษาให้ล้มละลาย หรือมีการชำระบัญชีเพื่อการเลิกบริษัท



ลักษณะพิเศษและความเสี่ยงสำคัญของตราสาร

• ลักษณะพิเศษของตราสาร

หุ้นกู้ที่มีอนุพันธ์แฝงซึ่งอ้างอิงกับอัตราดอกเบี้ย (Callable Bonus Note) มีลักษณะดังต่อไปนี้

ในวันจ่ายผลตอบแทน ผู้ลงทุนจะได้รับผลตอบแทนในสกุลเงินต้น ตามรายละเอียดดังต่อไปนี้

$$\text{ดอกเบี้ยชำระ} = \text{อัตราดอกเบี้ย} \times \frac{\text{จำนวนวันในงวดผลตอบแทน}}{\text{Day Count Convention}} \times \text{มูลค่าหน้าตั๋วตราสาร}$$

อัตราดอกเบี้ย

$$\text{อัตราดอกเบี้ย} = (\text{Participation} \times \text{ดอกเบี้ยพื้นฐาน}) + (\text{Leverage} \times \text{ดอกเบี้ยพิเศษ})$$

$$\text{ดอกเบี้ยพิเศษ} = \text{Max}[0, (\text{อัตราดอกเบี้ยอ้างอิง} - \text{Strike})]$$

$$\text{อัตราดอกเบี้ยอ้างอิง} = [\bullet]$$

$$\text{Participation} = [\bullet]$$

Interest Period	วันเริ่มนับดอกเบี้ย	วันสิ้นสุดการนับดอกเบี้ย	Participation	ดอกเบี้ยพื้นฐาน [คงที่ / ลอยตัว]	มีดอกเบี้ยพิเศษหรือไม่	Leverage	Strike
[1]	[•]	[•]	[•]	[•]	[•]	[•]	[•]
[2]	[•]	[•]	[•]	[•]	[•]	[•]	[•]
[3]	[•]	[•]	[•]	[•]	[•]	[•]	[•]
[4]	[•]	[•]	[•]	[•]	[•]	[•]	[•]

*นับจำนวนวันตั้งแต่วันเริ่มต้นนับดอกเบี้ยจนถึงวันก่อนหน้าวันสิ้นสุด

การไถ่ถอนหุ้นกู้ที่มีอนุพันธ์แฝง

ในวันครบกำหนดอายุของหุ้นกู้ที่มีอนุพันธ์แฝง ผู้ลงทุนจะได้รับเงินต้นจ่ายคืน

$$\text{เงินต้นจ่ายคืน (วันครบกำหนดอายุของหุ้นกู้)} = \text{มูลค่าหน้าตั๋วตราสาร}$$

นอกเหนือจากในวันครบกำหนดอายุของหุ้นกู้ที่มีอนุพันธ์แฝง ผู้ออกตราสารมีสิทธิ์ที่จะไถ่ถอนหุ้นกู้ที่มีอนุพันธ์แฝงก่อนหน้าวันครบกำหนดอายุได้ โดยผู้ออกตราสารจะแจ้งผู้ลงทุนภายในวันแจ้งไถ่ถอนก่อนกำหนด และในวันชำระเงินต้นก่อนกำหนดผู้ลงทุนจะได้รับเงินต้นจ่ายคืน

$$\text{เงินต้นจ่ายคืน (ไถ่ถอนหุ้นกู้ที่มีอนุพันธ์แฝงก่อนหน้าวันครบกำหนดอายุ)} = \text{มูลค่าหน้าตั๋วตราสาร} \times \text{Early Redemption Rate}$$

Callable Period	วันแจ้งไถ่ถอนก่อนกำหนด	วันชำระเงินต้นก่อนกำหนด	Early Redemption Rate
[1]	[•]	[•]	[•]
[2]	[•]	[•]	[•]
[3]	[•]	[•]	[•]
[4]	[•]	[•]	[•]

เมื่อใดก็ตามที่ผู้ลงทุนได้รับเงินต้นจ่ายคืน ผู้ออกตราสารจะไม่มีภาระผูกพันคงค้างใด ๆ ต่อผู้ลงทุนหลังจากนั้น และการจ่ายดอกเบี้ยทั้งหมดจะจบลง

หมายเหตุ[•] จะถูกระบุในสัญญาที่กำหนดสิทธิและหน้าที่ของผู้ออกและผู้ถือหุ้นกู้ที่มีอนุพันธ์แฝง (Final Terms) ที่เกี่ยวข้อง

ตัวอย่าง

เงินต้น	[10,000,000 บาท]	วันที่ออกตราสาร	[10 เมษายน 2567]
มูลค่าหน้าตั๋วตราสาร	[10,000,000 บาท]	วันครบกำหนดอายุ	[10 เมษายน 2580]
Day Count Convention	[365]	วันจ่ายผลตอบแทน	[ทุกวันที่ 10 ของ เดือน เมษายน ของทุกปี]
อัตราดอกเบี้ยอ้างอิง	[12 Months THB-THOR OIS Compounding with Observation Period Shift]	วันที่มีการคำนวณดอกเบี้ยพิเศษ	[10 เมษายน 2567– 10 เมษายน 2568]

*12 Months THB-THOR OIS Compounding with Observation Period Shift ของงวดสิ้นสุด วันที่ 22 มีนาคม 2567 คือ 2.22492% ซึ่งดำเนินการและประกาศโดยธนาคารแห่งประเทศไทยบนเว็บไซต์ของธนาคารแห่งประเทศไทย ที่ <https://app.bot.or.th/thorcalculator>

หมายเหตุ : ตัวอย่างเพื่อการทำความเข้าใจลักษณะและความเสี่ยงของตราสาร รายละเอียดธุรกรรมที่ผู้ลงทุนเข้าทำธุรกรรมจริงจะถูกระบุในสัญญาที่กำหนดสิทธิและหน้าที่ของผู้ออกและผู้ถือหุ้นกู้ที่มีอนุพันธ์แฝง (Final Terms) ที่เกี่ยวข้อง

Interest Period	วันเริ่มนับดอกเบี้ย	วันสิ้นสุดการนับดอกเบี้ย	Participation	ดอกเบี้ยพื้นฐาน	มีดอกเบี้ยพิเศษหรือไม่	Leverage	Strike
[1]	[10 เมษายน 2567]	[10 เมษายน 2568]	[100%]	[3.00%]	[มี]	[100%]	[3.50%]
[2]	[10 เมษายน 2568]	[10 เมษายน 2569]	[100%]	[3.00%]	[ไม่มี]	[0%]	[3.50%]
[3]	[10 เมษายน 2569]	[12 เมษายน 2570]	[100%]	[3.00%]	[ไม่มี]	[0%]	[3.50%]
[4]	[12 เมษายน 2570]	[10 เมษายน 2571]	[100%]	[3.00%]	[ไม่มี]	[0%]	[3.50%]
[5]	[10 เมษายน 2571]	[10 เมษายน 2572]	[100%]	[3.00%]	[ไม่มี]	[0%]	[3.50%]
[6]	[10 เมษายน 2572]	[10 เมษายน 2573]	[100%]	[3.00%]	[ไม่มี]	[0%]	[3.50%]
[7]	[10 เมษายน 2573]	[10 เมษายน 2574]	[100%]	[3.00%]	[ไม่มี]	[0%]	[3.50%]
[8]	[10 เมษายน 2574]	[12 เมษายน 2575]	[100%]	[3.00%]	[ไม่มี]	[0%]	[3.50%]
[9]	[12 เมษายน 2575]	[11 เมษายน 2576]	[100%]	[3.00%]	[ไม่มี]	[0%]	[3.50%]
[10]	[11 เมษายน 2576]	[10 เมษายน 2577]	[100%]	[3.00%]	[ไม่มี]	[0%]	[3.50%]
[11]	[10 เมษายน 2577]	[10 เมษายน 2578]	[100%]	[3.00%]	[ไม่มี]	[0%]	[3.50%]
[12]	[10 เมษายน 2578]	[10 เมษายน 2579]	[100%]	[3.00%]	[ไม่มี]	[0%]	[3.50%]
[13]	[10 เมษายน 2579]	[10 เมษายน 2580]	[100%]	[3.00%]	[ไม่มี]	[0%]	[3.50%]

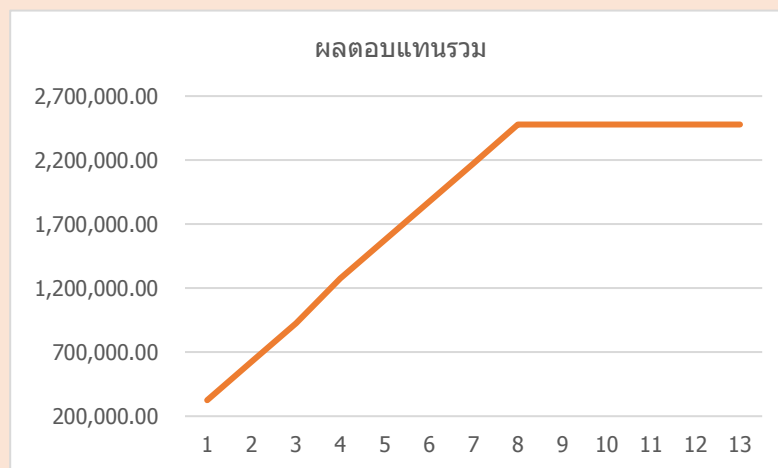
Callable Period	วันแจ้งไถ่ถอนก่อนกำหนด	วันชำระเงินต้นก่อนกำหนด	Early Redemption Rate
[1]	[2 เมษายน 2572]	[10 เมษายน 2572]	[100%]
[2]	[2 เมษายน 2573]	[10 เมษายน 2573]	[100%]
[3]	[2 เมษายน 2574]	[10 เมษายน 2574]	[100%]
[4]	[2 เมษายน 2575]	[12 เมษายน 2575]	[100%]
[5]	[1 เมษายน 2576]	[11 เมษายน 2576]	[100%]
[6]	[31 มีนาคม 2577]	[10 เมษายน 2577]	[100%]
[7]	[2 เมษายน 2578]	[10 เมษายน 2578]	[100%]
[8]	[2 เมษายน 2579]	[10 เมษายน 2579]	[100%]

ตัวอย่างตารางแสดงผลตอบแทนของผู้ลงทุนในกรณีที่มีการไถ่ถอนล่วงหน้า

วันเริ่มนับ ดอกเบี้ย	วันสิ้นสุดการ นับดอกเบี้ย	ดอกเบี้ย พื้นฐาน	THOR	ดอกเบี้ย พิเศษ	อัตรา ดอกเบี้ย	ดอกเบี้ยที่ผู้ ลงทุนได้รับ	ดอกเบี้ยที่ได้รับ รวมตลอดอายุ ตราสาร	ผู้ออก ตราสารมี สิทธิไถ่ ถอนก่อน กำหนด	ผู้ออก ตราสาร ใช้สิทธิ	เงินต้นจ่ายคืน
[10 เม.ย. 67]	[10 เม.ย. 68]	[3.00%]	[3.75%]	[0.25%]	[3.25%]	[325,000.00]	[325,000.00]	[ไม่มี]	-	-
[10 เม.ย. 68]	[10 เม.ย. 69]	[3.00%]	[3.25%]		[3.00%]	[300,000.00]	[625,000.00]	[ไม่มี]	-	-
[10 เม.ย. 69]	[12 เม.ย. 70]	[3.00%]	[2.75%]		[3.00%]	[301,643.84]	[926,643.84]	[ไม่มี]	-	-
[12 เม.ย. 70]	[10 เม.ย. 71]	[3.00%]	[4.00%]		[3.00%]	[299,178.08]	[1,225,821.92]	[ไม่มี]	[ไม่ใช่]	-
[10 เม.ย. 71]	[10 เม.ย. 72]	[3.00%]	[4.50%]		[3.00%]	[300,000.00]	[1,525,821.92]	[มี]	[ไม่ใช่]	-
[10 เม.ย. 72]	[10 เม.ย. 73]	[3.00%]	[5.00%]		[3.00%]	[300,000.00]	[1,825,821.92]	[มี]	[ไม่ใช่]	-
[10 เม.ย. 73]	[10 เม.ย. 74]	[3.00%]	[5.50%]		[3.00%]	[300,000.00]	[2,125,821.92]	[มี]	[ไม่ใช่]	-
[10 เม.ย. 74]	[12 เม.ย. 75]	[3.00%]	[6.00%]		[3.00%]	[302,465.75]	[2,428,287.67]	[มี]	[ใช่]	[10,000,000]
[12 เม.ย. 75]	[11 เม.ย. 76]	[3.00%]	[6.50%]					[มี]		
[11 เม.ย. 76]	[10 เม.ย. 77]	[3.00%]	[7.00%]					[มี]		
[10 เม.ย. 77]	[10 เม.ย. 78]	[3.00%]	[6.75%]					[มี]		
[10 เม.ย. 78]	[10 เม.ย. 79]	[3.00%]	[6.25%]					[มี]		
[10 เม.ย. 79]	[10 เม.ย. 80]	[3.00%]	[5.75%]					[มี]		

ผลตอบแทนรวม = 10,000,000 + 2,428,287.67 - 10,000,000 = 2,428,287.67

จำลองผลการคำนวณผลตอบแทนรวม



- **การเป็นบุคคลภายใน** : ไม่เป็น

- **ความเสี่ยงสำคัญของตราสาร**

1. หุ้นกู้ที่มีอนุพันธ์แฝงเป็นตราสารที่มีสภาพคล่องต่ำ และมีตลาดรองจำกัด ทำให้ผู้ลงทุนอาจซื้อขายได้ไม่สะดวก
2. ผู้ลงทุนมีความเสี่ยงที่จะสูญเสียเงินลงทุนทั้งหมดหรือบางส่วน หากหุ้นกู้ที่มีอนุพันธ์แฝงไม่มีการคุ้มครองเงินต้น หรือคุ้มครองเงินต้นต่ำกว่า 100% ของเงินลงทุน ทั้งนี้ การลงทุนในหุ้นกู้ที่มีอนุพันธ์แฝงเป็นธุรกรรมที่ไม่ใช่ "เงินฝาก" และธุรกรรมการลงทุนในหุ้นกู้ที่มีอนุพันธ์แฝงดังกล่าวจะไม่ได้ได้รับความคุ้มครองจากสถาบันคุ้มครองเงินฝากแต่อย่างใด
3. หุ้นกู้ที่มีอนุพันธ์แฝงเป็นตราสารที่มีความซับซ้อนมากกว่าหุ้นกู้หรือตราสารหนี้ทั่วไป เนื่องจากมีส่วนที่เป็นตราสารอนุพันธ์ (derivatives) ซึ่งจะมีความเสี่ยงที่เกี่ยวข้องหลายด้าน เช่น ความเสี่ยงของปัจจัยอ้างอิง ความเสี่ยงด้านเครดิตของผู้ออกตราสาร เป็นต้น ซึ่งผู้ลงทุนจะต้องศึกษาและทำความเข้าใจรายละเอียดอย่างถี่ถ้วนก่อนตัดสินใจลงทุน
4. Credit Rating ของผู้ออกตราสารเป็นเพียงข้อมูลประกอบการตัดสินใจของผู้ลงทุนเท่านั้น มิใช่สิ่งชี้แนะการซื้อขายหุ้นกู้ที่มีอนุพันธ์แฝง และไม่ได้เป็นการรับประกันความสามารถในการชำระหนี้ของผู้ออกหุ้นกู้ที่มีอนุพันธ์แฝง
5. ผู้ออกหุ้นกู้ที่มีอนุพันธ์แฝงอาจจะเสนอขายหุ้นกู้ที่มีอนุพันธ์แฝงหลายชุด ซึ่งหุ้นกู้ที่มีอนุพันธ์แฝงแต่ละชุดจะมีอายุแตกต่างกัน และมีความเสี่ยงไม่เท่ากัน ซึ่งโดยทั่วไปหุ้นกู้ที่มีอนุพันธ์แฝงที่มีอายุมากกว่าจะมีความเสี่ยงสูงกว่า

6. หุ้นกู้ที่มีอนุพันธ์แฝงที่มีการจ่ายผลตอบแทนอ้างอิงกับอัตราดอกเบี้ย/ดัชนีอัตราดอกเบี้ย เป็นหุ้นกู้ที่มีอนุพันธ์แฝงที่ให้อัตราดอกเบี้ยในอัตราลอยตัว ขึ้นอยู่กับการเคลื่อนไหวของอัตราดอกเบี้ยอ้างอิง/ดัชนีอัตราดอกเบี้ยอ้างอิงตามเงื่อนไขที่ระบุไว้ในสัญญาที่กำหนดสิทธิและหน้าที่ของผู้ออกและผู้ถือหุ้นกู้ที่มีอนุพันธ์แฝง (Final Terms) ที่เกี่ยวข้อง
7. ในระหว่างอายุหุ้นกู้ที่มีอนุพันธ์แฝง สัญญาที่กำหนดสิทธิและหน้าที่ของผู้ออกและผู้ถือหุ้นกู้ที่มีอนุพันธ์แฝง (Final Terms) ที่เกี่ยวข้อง อาจมีข้อกำหนดให้ผู้ออกหุ้นกู้ที่มีอนุพันธ์แฝงสามารถทำการไถ่ถอนหุ้นกู้ที่มีอนุพันธ์แฝงก่อนวันครบกำหนดอายุด้วยเหตุผลทางภาษี หรือเหตุอื่นใด (callable) เช่น เหตุไม่ชอบด้วยกฎหมาย (Illegality Event) เหตุทางภาษี (Tax Event) เป็นต้น หรือมีข้อกำหนดให้ผู้ถือหุ้นกู้ที่มีอนุพันธ์แฝงสามารถขอไถ่ถอนหุ้นกู้ที่มีอนุพันธ์แฝงก่อนวันครบกำหนดอายุได้ (puttable) โดยในกรณีที่มีการไถ่ถอนหุ้นกู้ที่มีอนุพันธ์แฝงก่อนวันครบกำหนดอายุ ผู้ถือหุ้นกู้ที่มีอนุพันธ์แฝงมีความเสี่ยงที่จะไม่ได้รับเงินต้นคืนทั้งจำนวนและ/หรืออาจไม่ได้รับผลตอบแทนตามที่คาดหมายไว้ หรืออาจจะเสียโอกาสในการได้รับผลตอบแทนที่คาดว่าจะได้รับจากผู้ออกหุ้นกู้ที่มีอนุพันธ์แฝง หากผู้ออกหรือผู้ถือหุ้นกู้ที่มีอนุพันธ์แฝงใช้สิทธิไถ่ถอนในช่วงที่อัตราผลตอบแทนในตลาดลดลงต่ำกว่าอัตราผลตอบแทนของหุ้นกู้ที่มีอนุพันธ์แฝง เป็นต้น
8. เงื่อนไขการจ่ายผลตอบแทนและเงินต้นอ้างอิงกับปัจจัยต่าง ๆ และผู้ลงทุนมีความเสี่ยงที่จะสูญเสียเงินลงทุนหากไม่มีการคุ้มครองเงินต้น

ทั้งนี้ ผู้ลงทุนสามารถศึกษารายละเอียดความเสี่ยงที่เกี่ยวข้องกับตราสารได้ในแบบ filing (แบบ 69-SN-1) ส่วนที่ 4 หัวข้อ 1.2 ปัจจัยความเสี่ยงของหุ้นกู้ที่มีอนุพันธ์แฝง

คำเตือนและข้อมูลแจ้งเตือนอื่น

1. คำเตือน

- การอนุมัติจากสำนักงาน ก.ล.ด. ไม่ได้หมายความว่าแนะนำให้ลงทุน ประกันการชำระหนี้ ผลตอบแทน เงินต้น หรือรับรองความถูกต้องของข้อมูล

- ข้อมูลสรุปนี้เป็นส่วนหนึ่งของหนังสือชี้ชวน (แบบ 69-SN-1) ซึ่งเป็นเพียงข้อมูลสรุปเกี่ยวกับการเสนอขาย ลักษณะและความเสี่ยงของหลักทรัพย์และบริษัทที่ออกและเสนอขายหลักทรัพย์ ดังนั้น ผู้ลงทุนต้องวิเคราะห์ความเสี่ยงและศึกษาข้อมูลจากหนังสือชี้ชวน (แบบ 69-SN-1)

2. ข้อมูลแจ้งเตือนอื่น

- ประวัติการผิดนัดชำระหนี้ : ผู้ออกหุ้นกู้ที่มีอนุพันธ์แฝงไม่มีการผิดนัดชำระหนี้ ดอกเบี้ย หรือเงินต้นของตราสารหนี้อื่นใด หรือผิดนัดชำระหนี้เงินกู้ยืมจากธนาคารพาณิชย์ บริษัทเงินทุน บริษัทเครดิตฟองซิเอร์ หรือสถาบันการเงินที่มีกฎหมายเฉพาะจัดตั้งขึ้น โดยดูประวัติย้อนหลัง 3 ปีของผู้ออกหุ้นกู้ที่มีอนุพันธ์แฝงจากบริษัท ข้อมูลเครดิตแห่งชาติ และงบการเงินที่ตรวจสอบโดยผู้สอบบัญชีรับอนุญาต
- ความขัดแย้งทางผลประโยชน์ : ธนาคารกรุงไทย จำกัด (มหาชน) ทำหน้าที่เป็นผู้จัดจำหน่ายหุ้นกู้ที่มีอนุพันธ์แฝง และตัวแทนค่านวณเงิน