



## Factsheet

### ธนาคารกรุงไทย จำกัด (มหาชน)

ลักษณะการประกอบธุรกิจ: ธนาคารพาณิชย์ ธุรกิจหลักทรัพย์ และธุรกิจที่เกี่ยวข้องตามที่ได้รับอนุญาตตาม พ.ร.บ.ธุรกิจสถาบันการเงิน พ.ศ.2551 และ พ.ร.บ.หลักทรัพย์และตลาดหลักทรัพย์ พ.ศ.2535 สถานะการเป็นบริษัทจดทะเบียนในตลาดหลักทรัพย์แห่งประเทศไทย (listed) :  เป็น  ไม่เป็น  
 เสนอขาย: หุ้นกู้ที่มีอนุพันธ์แฝง ซึ่งอ้างอิงกับดัชนีอ้างอิงอื่นใดซึ่งมีคุณสมบัติครบถ้วนตามที่กำหนดไว้ในประกาศคณะกรรมการกำกับตลาดทุนว่าด้วยการขออนุญาตและการอนุญาตให้ออกและเสนอขายหุ้นกู้ที่มีอนุพันธ์แฝง (Index Linked Note ประเภท Vanilla Option)  
 ชนิดระบุชื่อผู้ถือ ประเภทไม่ด้อยสิทธิ ไม่มีประกัน ไม่มีการแปลงสภาพและไม่มีผู้แทนผู้ถือหุ้นกู้ที่มีอนุพันธ์แฝง  
 ระยะเวลาการเสนอขาย: ภายใน 2 ปี นับแต่วันที่ได้รับอนุญาต และไม่เกินวันที่ 5 กันยายน 2568

#### ลักษณะตราสาร

สกุลเงิน	บาท
อายุ	[3 ปี]

#### อัตราดอกเบี้ย

งวดการชำระดอกเบี้ย

การไถ่ถอนก่อนกำหนด

เป็นไปตามสัญญาที่กำหนดสิทธิและหน้าที่ของผู้ออกและผู้ถือหุ้นกู้ที่มีอนุพันธ์แฝง (Final Terms) ที่เกี่ยวข้อง

มูลค่าการเสนอขายรวม

ไม่เกิน 50,000 ล้านบาท โดยรวมทั้งโครงการ

หลักประกัน/ผู้ค้ำประกัน

ไม่มี

ผู้แทนผู้ถือหุ้นกู้

ไม่มี

วัตถุประสงค์การใช้เงิน

เพื่อบริหารสภาพคล่อง และบริหารจัดการความเสี่ยงด้านเครดิต รวมถึงใช้ในด้านการดำเนินงานทั่วไปของผู้ออกหุ้นกู้ที่มีอนุพันธ์แฝง

ปัจจัยอ้างอิง

ดัชนี Solactive Alternative Funds VT Index ซึ่งมีส่วนประกอบของปัจจัยอ้างอิงดังต่อไปนี้ 1 ประเภทขึ้นไป คือ หลักทรัพย์ต่างประเทศ หรืออัตราดอกเบี้ย หรืออัตราแลกเปลี่ยนเงินตราต่างประเทศ หรือราคาสินค้าโภคภัณฑ์ในตลาด Futures ซึ่งมีคุณสมบัติครบถ้วนตามที่กำหนดไว้ในประกาศคณะกรรมการกำกับตลาดทุนว่าด้วยการขออนุญาตและการอนุญาตให้ออกและเสนอขายหุ้นกู้ที่มีอนุพันธ์แฝง

วันกำหนดค่าปัจจัยอ้างอิง

เป็นไปตามสัญญาที่กำหนดสิทธิและหน้าที่ของผู้ออกและผู้ถือหุ้นกู้ที่มีอนุพันธ์แฝง (Final Terms) ที่เกี่ยวข้อง

รูปแบบการไถ่ถอน

Cash

#### ระดับความเสี่ยง

(พิจารณาจากเงื่อนไขการคุ้มครองเงินต้นและอันดับความน่าเชื่อถือ)



**ตราสารนี้เป็นตราสารประเภทไม่ด้อยสิทธิ**  
**และมีการชำระเงินต้นและผลตอบแทนขึ้นกับปัจจัยอ้างอิง**

#### ผลตอบแทนของตราสารรุ่นอื่นในตลาด (YTM)

ไม่มีข้อมูล

#### ความเสี่ยงของผู้ออกหุ้นกู้ที่มีอนุพันธ์แฝง

- ความเสี่ยงจาก Technology Disruption จากการใช้บริการทาง Digital ระบบการเงินแบบไร้ตัวกลาง และคู่แข่งกลุ่ม Fintech ได้เข้ามาแข่งขัน เพื่อนำเสนอบริการทางการเงินในรูปแบบใหม่มากขึ้น จึงทำให้รายได้จากการให้บริการของผู้ออกหุ้นกู้ที่มีอนุพันธ์แฝงมีแนวโน้มลดลง
- ความเสี่ยงด้านเทคโนโลยีสารสนเทศ ซึ่งผู้ออกหุ้นกู้ที่มีอนุพันธ์แฝงได้นำมาใช้เป็นระบบกลไกหลักในการขับเคลื่อนธุรกิจ จึงมีความเสี่ยงจากภัยคุกคามทางไซเบอร์มากขึ้น
- ความเสี่ยงด้านเครดิต จากการที่คู่สัญญาของผู้ออกหุ้นกู้ที่มีอนุพันธ์แฝงไม่สามารถปฏิบัติตามที่ได้ตกลงและระบุไว้ในสัญญา การที่คู่ค้าของผู้ออกหุ้นกู้ที่มีอนุพันธ์แฝงถูกปรับลดอันดับความเสี่ยง ซึ่งอาจส่งผลกระทบต่อรายได้และการดำรงเงินกองทุน
- ความเสี่ยงด้านตลาด จากการเปลี่ยนแปลงมูลค่าฐานะที่อยู่ของงบแสดงฐานะทางการเงินที่เกิดจากการเคลื่อนไหวของ อัตราดอกเบี้ย อัตราแลกเปลี่ยน ราคาตราสารทุน และราคาสินค้าโภคภัณฑ์ ที่มีผลกระทบในทางลบต่อรายได้และเงินกองทุนของผู้ออกหุ้นกู้ที่มีอนุพันธ์แฝง
- ความเสี่ยงด้านการปฏิบัติการ จากความไม่เพียงพอหรือความบกพร่องของกระบวนการควบคุมภายใน บุคลากร ระบบงานของผู้ออกหุ้นกู้ที่มีอนุพันธ์แฝงหรือเหตุการณ์ภายนอก รวมถึงความเสี่ยงด้านกฎหมาย แต่ไม่รวมความเสี่ยงด้านกลยุทธ์และความเสี่ยงด้านชื่อเสียง
- ความเสี่ยงด้านสภาพคล่อง จากการที่ผู้ออกหุ้นกู้ที่มีอนุพันธ์แฝงไม่สามารถชำระหนี้สินหรือภาระผูกพันเมื่อถึงกำหนด ไม่สามารถเปลี่ยนสินทรัพย์เป็นเงินสดได้ ไม่สามารถจัดหาเงินทุนได้เพียงพอ หรือสามารถจัดหาเงินทุนได้ด้วยต้นทุนที่สูงเกินกว่าระดับที่ยอมรับได้ ซึ่งอาจส่งผลกระทบต่อรายได้และเงินกองทุนของผู้ออกหุ้นกู้ที่มีอนุพันธ์แฝง
- การบริหารจัดการเงินกองทุน ผู้ออกหุ้นกู้ที่มีอนุพันธ์แฝงได้บริหารจัดการเงินกองทุนตามหลัก Basel III ที่รปท. กำหนดทั้งในระดับธนาคาร และระดับกลุ่มธุรกิจทางการเงิน โดยได้ถือปฏิบัติตั้งแต่ 1 มกราคม 2556 เป็นต้นมา ผู้ออกหุ้นกู้ที่มีอนุพันธ์แฝงมีการปฏิบัติตามกระบวนการมาตรฐานในการบริหารความเสี่ยง และดูแลความเพียงพอของเงินกองทุนให้เป็นไปตามหลักเกณฑ์ของรปท. และหลักเกณฑ์สากลมาโดยตลอด มีการทำ Stress Test ครอบคลุมความเสี่ยงที่มีนัยสำคัญทั้งในภาวะปกติและภาวะวิกฤติ เพื่อประเมิน

**อันดับความน่าเชื่อถือของผู้ออกหุ้นกู้ที่มีอนุพันธ์แฝง**

อันดับ AAA(tha)      แนวโน้ม คงที่ (Stable)  
 เมื่อวันที่ 20      โดย บริษัท พีทีทีเรทติ้ง (ประเทศ  
 กรกฎาคม พ.ศ.      ไทย) จำกัด  
 2566

**รายละเอียดสำคัญอื่น**

วันที่ออกตราสาร	[22 กันยายน 2566]
วันที่ครบกำหนดอายุ	[22 กันยายน 2569]
ประเภทการเสนอขาย	ผู้ลงทุนสถาบันและ/หรือผู้ลงทุนรายใหญ่ (PP-II&HNW)
ผู้จัดจำหน่าย/ผู้ค้า	ธนาคารกรุงไทย จำกัด (มหาชน) หรือผู้ที่ได้รับแต่งตั้งโดยชอบให้ทำหน้าที่เป็นผู้จัดจำหน่ายหุ้นกู้ที่มีอนุพันธ์แฝงแทน
นายทะเบียนหุ้นกู้	ธนาคารกรุงไทย จำกัด (มหาชน)
อัตราผลตอบแทนสูงสุด	ขึ้นอยู่กับความเคลื่อนไหวของราคาและความผันผวนของปัจจัยอ้างอิงที่เกี่ยวข้องและอัตราดอกเบี้ยของตราสาร
อัตราผลตอบแทนต่ำสุด	ไม่ต่ำกว่าอัตราดอกเบี้ยของตราสาร หากมีการคุ้มครองเงินต้น / ขาดทุนร้อยละ 100 ขึ้นอยู่กับความเคลื่อนไหวของราคาและความผันผวนของปัจจัยอ้างอิงที่เกี่ยวข้องและอัตราดอกเบี้ยของตราสาร หากไม่มีการคุ้มครองเงินต้น
การคุ้มครองเงินต้น	มี ณ วันที่ครบกำหนดอายุ ผู้ออกตราสารจะจ่ายเงินต้น 100% ของเงินลงทุน

ผลกระทบต่อความเพียงพอของเงินกองทุน และวางกลยุทธ์เพื่อรักษาระดับของเงินกองทุนให้เพียงพอสำหรับปัจจุบันและอนาคต ทั้งนี้ ผู้ลงทุนสามารถศึกษารายละเอียดของความเสี่ยงเพิ่มเติมได้ในแบบ filing (แบบ 69-SN-1) ส่วนที่ 3 หัวข้อ 3 ปัจจัยความเสี่ยงทั่วไป

**ข้อกำหนดในการดำรงอัตราส่วนทางการเงิน**

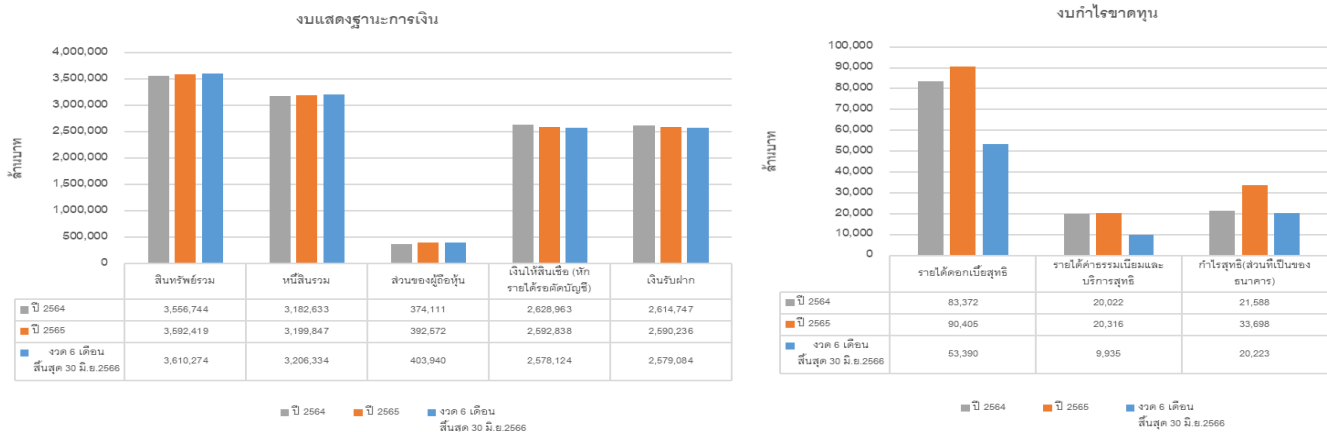
ไม่มีข้อกำหนดในการดำรงอัตราส่วนทางการเงิน

**อัตราส่วนทางการเงินที่สำคัญของผู้ออกหุ้นกู้ที่มีอนุพันธ์แฝง**

อัตราส่วนทางการเงิน (ร้อยละ)	ค่าเฉลี่ยอุตสาหกรรม (ล่าสุด)	30 มิถุนายน 2566	ปี 2565	ปี 2564
อัตราส่วนสินทรัพย์สภาพคล่องเพื่อรองรับสถานการณ์ด้านสภาพคล่องที่มีความรุนแรง (LCR) (ร้อยละ) <sup>(1)</sup>	N/A	203	201	196
อัตราส่วนแหล่งเงินที่มีความมั่นคงต่อความต้องการแหล่งเงินที่มีความมั่นคง (NSFR) (ร้อยละ) <sup>(2)</sup>	N/A	128	130	130
อัตราส่วนเงินกองทุนชั้นที่ 1 (Tier 1 ratio) <sup>(3)</sup>	N/A	17.01	16.69	16.86
อัตราส่วนเงินกองทุนทั้งสิ้น (CAR ratio) <sup>(4)</sup>	N/A	20.12	19.80	20.12

<sup>1</sup> LCR – ยิ่งสูง ยิ่งแสดงถึงความสามารถในการรองรับสถานการณ์ด้านสภาพคล่อง ด้านวงจจากงบการเงินเฉพาะธนาคาร  
<sup>2</sup> NSFR – ยิ่งสูง ยิ่งแสดงถึงความมั่นคงของแหล่งเงินที่ใช้ในการประกอบกิจการ ด้านวงจจากงบการเงินเฉพาะธนาคาร  
<sup>3</sup> Tier 1 ratio – ยิ่งสูง ยิ่งแสดงถึงความสามารถในการรองรับผลขาดทุน ด้านวงจจากงบการเงินรวม  
<sup>4</sup> CAR ratio – ยิ่งสูง ยิ่งแสดงถึงความสามารถในการรองรับผลขาดทุน ด้านวงจจากงบการเงินรวม

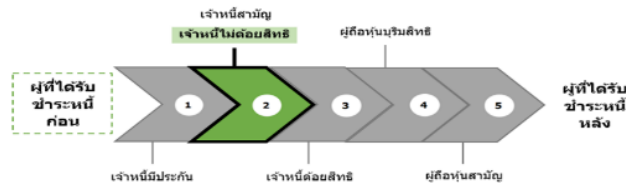
**สรุปฐานะการเงินและผลการดำเนินงานตามงบการเงินรวมย้อนหลัง 2 ปี และงวด 6 เดือนสิ้นสุดวันที่ 30 มิถุนายน 2566**



ผู้ลงทุนสามารถศึกษาข้อมูลงบการเงินของผู้ออกตราสารเพิ่มเติม ได้จาก website : <https://krungthai.com/th/investor-relations/financial-information/financial-report>

**ลำดับการได้รับชำระหนี้**

สิทธิเรียกร้องของผู้ลงทุนในการได้รับชำระหนี้เมื่อผู้ออกหุ้นกู้ที่มีอนุพันธ์แฝงถูกพิทักษ์ทรัพย์ ถูกศาลพิพากษาให้ล้มละลาย หรือมีการชำระบัญชีเพื่อการเลิกบริษัท



## ลักษณะพิเศษและความเสี่ยงสำคัญของตราสาร

### • ลักษณะพิเศษของตราสาร

หุ้นกู้ที่มีอนุพันธ์แฝงซึ่งอ้างอิงดัชนี Solactive Alternative Funds VT Index ซึ่งมีส่วนประกอบของปัจจัยอ้างอิงดังต่อไปนี้ 1 ประเภทขึ้นไป คือ หลักทรัพย์ต่างประเทศ หรืออัตราดอกเบี้ย หรืออัตราแลกเปลี่ยนเงินตราต่างประเทศ หรือราคาสินค้าโภคภัณฑ์ ในตลาด Futures ซึ่งมีคุณสมบัติครบถ้วนตามที่กำหนดไว้ในประกาศคณะกรรมการกำกับตลาดทุนว่าด้วยการขออนุญาตและการอนุญาตให้ออกและเสนอขายหุ้นกู้ที่มีอนุพันธ์แฝง มีลักษณะดังต่อไปนี้

ในวันครบกำหนดอายุของหุ้นกู้ที่มีอนุพันธ์แฝง

### I. ในกรณีที่อนุพันธ์แฝงเป็นการซื้อสิทธิในการซื้อปัจจัยอ้างอิง (Long Call Option)

#### 1. การจ่ายผลตอบแทน

ผู้ลงทุนจะได้รับผลตอบแทนในสกุลเงินต้น ตามรายละเอียดดังต่อไปนี้

ผลตอบแทนรวม = ดอกเบี้ย + ผลตอบแทนจากอนุพันธ์แฝง

ดอกเบี้ย = อัตราดอกเบี้ย  $\times$  จำนวนวันในงวดผลตอบแทน  $\times$  จำนวนเงินต้น  
Day Count Convention

\*ผลตอบแทนจากอนุพันธ์แฝง = เงินต้น  $\times$  [(อัตราแลกเปลี่ยนตอนจบ)  $\times$  อัตราผลตอบแทนรวม  $\times$  (ราคาอ้างอิง - 1)]  
อัตราแลกเปลี่ยนเริ่มต้น ราคาใช้สิทธิ

\*ถ้าผลตอบแทนจากอนุพันธ์แฝงมีมูลค่าต่ำกว่าศูนย์ จะใช้มูลค่าศูนย์ในการคำนวณผลตอบแทนรวม

#### 2. การจ่ายคืนเงินต้น

ผู้ลงทุนจะได้รับคืนเงินต้นตามรายละเอียดดังต่อไปนี้

เงินต้นจ่ายคืน = จำนวนเงินต้น  $\times$  อัตราการคุ้มครองเงินต้น (กรณีที่มีการคุ้มครองเงินต้น)

### ตัวอย่าง

#### จำลองเหตุการณ์กรณีที่ 1: ซื้อสิทธิในการซื้อปัจจัยอ้างอิง (Long Call Option)

เงินต้น	[10,000,000 บาท]
สกุลเงินของตราสาร	[บาท]
วันที่ออกตราสาร	[22 กันยายน 2566]
วันครบกำหนดอายุ	[22 กันยายน 2569]
Day Count Convention	[365]
อัตราคุ้มครองเงินต้น (%)	[100.00%]
ปัจจัยอ้างอิง	ดัชนี Solactive Alternative Funds VT Index
ราคาใช้สิทธิ (Strike Price)*	[120.00]
ราคาอ้างอิง	ราคาปิดดัชนี Solactive Alternative Funds VT Index 5 วันทำการก่อนวันครบกำหนดอายุตราสาร
วันกำหนดราคาอ้างอิง	[15 กันยายน 2569]
อัตราผลตอบแทนรวม (Participant Rate, %)	[100%]
สกุลเงินของผลตอบแทนจากอนุพันธ์แฝง	USD
อัตราแลกเปลี่ยนเริ่มต้น (THB amount per 1 USD)	[35.00]

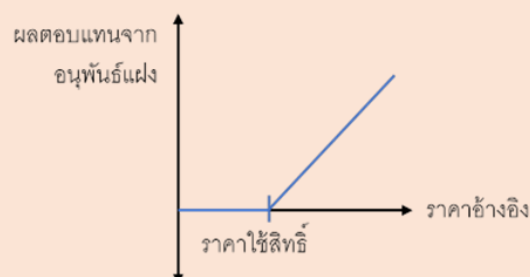
\*ราคาปิดดัชนี Solactive Alternative Funds VT Index วันที่ 25 กันยายน 2566

### อัตราดอกเบี้ย

Interest Period	วันเริ่มนับดอกเบี้ย	วันสิ้นสุดการนับดอกเบี้ย	วันถึงกำหนดชำระดอกเบี้ย	อัตราดอกเบี้ย
[1]	[22 กันยายน 2566]	[23 กันยายน 2567]	[23 กันยายน 2567]	[0.50%]
[2]	[23 กันยายน 2567]	[22 กันยายน 2568]	[22 กันยายน 2568]	[0.50%]
[3]	[22 กันยายน 2568]	[22 กันยายน 2569]	[22 กันยายน 2569]	[0.00%]

\*นับจำนวนวันตั้งแต่วันเริ่มต้นนับดอกเบี้ยจนถึงวันก่อนหน้าวันสิ้นสุดการนับดอกเบี้ย

ราคาอ้างอิง	อัตราแลกเปลี่ยนตอนจบ	ดอกเบี้ย	ผลตอบแทนจากอนุพันธ์แฝง	ผลตอบแทนรวม	การจ่ายเงินต้น	รวมผลกำไร/ขาดทุนจากการลงทุน
102	33	ดอกเบี้ย = เงินต้น x (จำนวนวัน/365) x อัตราดอกเบี้ย = 10,000,000 x (731/365) x 0.50% = 100,136.98 บาท	ผลตอบแทนจากอนุพันธ์แฝง = 10,000,000 x [(33/35) x 100% x (102/120 - 1)] = -1,414,285.71 บาท ปรับเป็นศูนย์	ดอกเบี้ย + ผลตอบแทนจากอนุพันธ์แฝง = 100,136.98 + 0.00 = 100,136.98 บาท	เงินต้นจ่ายคืน = 10,000,000 x 100% = 10,000,000 บาท	(เงินต้นจ่ายคืน + ผลตอบแทนรวม) - เงินต้น = (10,000,000 + 100,136.98) - 10,000,000 = 100,136.98 บาท
120	33		ผลตอบแทนจากอนุพันธ์แฝง = 10,000,000 x [(33/35) x 100% x (120/120 - 1)] = 0.00 บาท	ดอกเบี้ย + ผลตอบแทนจากอนุพันธ์แฝง = 100,136.98 + 0.00 = 100,136.98 บาท		(เงินต้นจ่ายคืน + ผลตอบแทนรวม) - เงินต้น = (10,000,000 + 100,136.98) - 10,000,000 = 100,136.98 บาท
138	33		ผลตอบแทนจากอนุพันธ์แฝง = 10,000,000 x [(33/35) x 100% x (138/120 - 1)] = 1,414,285.71 บาท	ดอกเบี้ย + ผลตอบแทนจากอนุพันธ์แฝง = 100,136.98 + 1,414,285.71 = 1,514,422.69 บาท		(เงินต้นจ่ายคืน + ผลตอบแทนรวม) - เงินต้น = (10,000,000 + 1,514,422.69) - 10,000,000 = 1,514,422.69 บาท
102	37		ผลตอบแทนจากอนุพันธ์แฝง = 10,000,000 x [(37/35) x 100% x (102/120 - 1)] = -1,585,714.29 บาท ปรับเป็นศูนย์	ดอกเบี้ย + ผลตอบแทนจากอนุพันธ์แฝง = 100,136.98 + 0.00 = 100,136.98 บาท		(เงินต้นจ่ายคืน + ผลตอบแทนรวม) - เงินต้น = (10,000,000 + 100,136.98) - 10,000,000 = 100,136.98 บาท
120	37		ผลตอบแทนจากอนุพันธ์แฝง = 10,000,000 x [(37/35) x 100% x (120/120 - 1)] = 0.00 บาท	ดอกเบี้ย + ผลตอบแทนจากอนุพันธ์แฝง = 100,136.98 + 0.00 = 100,136.98 บาท		(เงินต้นจ่ายคืน + ผลตอบแทนรวม) - เงินต้น = (10,000,000 + 100,136.98) - 10,000,000 = 100,136.98 บาท
138	37		ผลตอบแทนจากอนุพันธ์แฝง = 10,000,000 x [(37/35) x 100% x (138/120 - 1)] = 1,585,714.29 บาท	ดอกเบี้ย + ผลตอบแทนจากอนุพันธ์แฝง = 100,136.98 + 1,585,714.29 = 1,685,851.27 บาท		(เงินต้นจ่ายคืน + ผลตอบแทนรวม) - เงินต้น = (10,000,000 + 1,685,851.27) - 10,000,000 = 1,685,851.27 บาท



- **การเป็นบุคคลภายใน** : ไม่เป็น
- **ความเสี่ยงสำคัญของตราสาร**
  1. หุ้นกู้ที่มีอนุพันธ์แฝงเป็นตราสารที่มีสภาพคล่องต่ำ และมีตลาดรองจำกัด ทำให้ผู้ลงทุนอาจซื้อขายได้ไม่สะดวก
  2. ผู้ลงทุนมีความเสี่ยงที่จะสูญเสียเงินลงทุนทั้งหมดหรือบางส่วน หากหุ้นกู้ที่มีอนุพันธ์แฝงไม่มีการคุ้มครองเงินต้น หรือคุ้มครองเงินต้นต่ำกว่า 100% ของเงินลงทุน ทั้งนี้ การลงทุนในหุ้นกู้ที่มีอนุพันธ์แฝงเป็นธุรกรรมที่ไม่ใช่ "เงินฝาก" และธุรกรรมการลงทุนในหุ้นกู้ที่มีอนุพันธ์แฝงดังกล่าวจะไม่ได้ได้รับความคุ้มครองจากสถาบันคุ้มครองเงินฝากแต่อย่างใด

3. อนุพันธ์ที่มีความซับซ้อนมากกว่าหุ้นหรือตราสารหนี้ทั่วไป เนื่องจากมีส่วนที่เป็นตราสารอนุพันธ์ (derivatives) ซึ่งจะมีความเสี่ยงที่เกี่ยวข้องหลายด้าน เช่น ความเสี่ยงของปัจจัยอ้างอิง ความเสี่ยงด้านเครดิตของผู้ออกตราสาร เป็นต้น ซึ่งผู้ลงทุนจะต้องศึกษาและทำความเข้าใจรายละเอียดอย่างถี่ถ้วนก่อนตัดสินใจลงทุน
4. Credit Rating ของผู้ออกตราสารเป็นเพียงข้อมูลประกอบการตัดสินใจของผู้ลงทุนเท่านั้น มิใช่สิ่งชี้ว่าการซื้อขายหุ้นที่มีอนุพันธ์ และไม่ได้เป็นการรับประกันความสามารถในการชำระหนี้ของผู้ออกหุ้นที่มีอนุพันธ์
5. ผู้ออกหุ้นที่มีอนุพันธ์อาจจะเสนอขายหุ้นที่มีอนุพันธ์หลายชุด ซึ่งหุ้นที่มีอนุพันธ์แต่ละชุดจะมีอายุแตกต่างกันและความเสี่ยงไม่เท่ากัน ซึ่งโดยทั่วไปหุ้นที่มีอนุพันธ์ที่มีอายุมากกว่าจะมีความเสี่ยงสูงกว่า
6. หุ้นที่มีอนุพันธ์ที่มีการจ่ายเงินต้นและผลตอบแทนอ้างอิงกับดัชนีอ้างอิงอื่นใดซึ่งมีคุณสมบัติครบถ้วนตามที่กำหนดไว้ในประกาศคณะกรรมการกำกับตลาดทุนว่าด้วยการขออนุญาตและการอนุญาตให้ออกและเสนอขายหุ้นที่มีอนุพันธ์ดังกล่าว เป็นหุ้นที่มีอนุพันธ์ที่มีความเสี่ยงแตกต่างกันตามข้อกำหนดเพิ่มเติมของหุ้นที่มีอนุพันธ์ในแต่ละชุด ผลตอบแทนและวิธีการไถ่ถอนหุ้นที่มีอนุพันธ์ ขึ้นอยู่กับข้อตกลงที่ทำขึ้นระหว่างผู้ถือหุ้นที่มีอนุพันธ์กับผู้ออกหุ้นที่มีอนุพันธ์ ตามแต่ละประเภทของหุ้นที่มีอนุพันธ์ตามเงื่อนไขที่ระบุไว้ในสัญญาที่กำหนดสิทธิและหน้าที่ของผู้ออกและผู้ถือหุ้นที่มีอนุพันธ์ (Final Terms) ที่เกี่ยวข้อง โดยการชำระเงินต้นในรูปแบบของเงิน ในมูลค่าที่มากหรือน้อยกว่ามูลค่ารวมที่ตราไว้
7. หุ้นที่มีอนุพันธ์ที่อ้างอิงกับดัชนีที่มีองค์ประกอบของสินทรัพย์มากกว่าหนึ่งประเภท เช่น เกิดจากการรวมตัวกันของหลักทรัพย์และสินค้าโภคภัณฑ์ จึงทำให้ผู้ลงทุนมีความเสี่ยงจากความผันผวนของสินทรัพย์มากกว่าหนึ่งประเภท รวมถึงหากเป็นสินทรัพย์ที่เป็นสกุลเงินตราต่างประเทศ ผู้ลงทุนจะมีความเสี่ยงจากอัตราแลกเปลี่ยนร่วมด้วย
8. ในระหว่างอายุหุ้นที่มีอนุพันธ์ สัญญาที่กำหนดสิทธิและหน้าที่ของผู้ออกและผู้ถือหุ้นที่มีอนุพันธ์ (Final Terms) ที่เกี่ยวข้อง อาจมีข้อกำหนดให้ผู้ถือหุ้นที่มีอนุพันธ์สามารถทำการไถ่ถอนหุ้นที่มีอนุพันธ์ก่อนวันครบกำหนดอายุด้วยเหตุผลทางภาษี หรือเหตุอื่นใด (callable) เช่น เหตุไม่ชอบด้วยกฎหมาย (Illegality Event) เหตุทางภาษี (Tax Event) เป็นต้น หรือมีข้อกำหนดให้ผู้ถือหุ้นที่มีอนุพันธ์สามารถขอไถ่ถอนหุ้นที่มีอนุพันธ์ก่อนวันครบกำหนดอายุได้ (puttable) โดยในกรณีที่มีการไถ่ถอนหุ้นที่มีอนุพันธ์ก่อนวันครบกำหนดอายุ ผู้ถือหุ้นที่มีอนุพันธ์มีความเสี่ยงที่จะไม่ได้รับเงินต้นคืนทั้งจำนวนและ/หรืออาจไม่ได้รับผลตอบแทนตามที่คาดหมายไว้ หรืออาจจะเสียโอกาสในการได้รับผลตอบแทนที่คาดว่าจะได้รับจากผู้ออกหุ้นที่มีอนุพันธ์ หากผู้ออกหรือผู้ถือหุ้นที่มีอนุพันธ์ใช้สิทธิไถ่ถอนในช่วงที่อัตราผลตอบแทนในตลาดลดลงต่ำกว่าอัตราผลตอบแทนของหุ้นที่มีอนุพันธ์ เป็นต้น
9. เงื่อนไขการจ่ายผลตอบแทนและเงินต้นอ้างอิงกับปัจจัยต่าง ๆ และผู้ลงทุนมีความเสี่ยงที่จะสูญเสียเงินลงทุนหากไม่มีการคุ้มครองเงินต้น

ทั้งนี้ ผู้ลงทุนสามารถศึกษารายละเอียดความเสี่ยงที่เกี่ยวข้องกับตราสารได้ในแบบ filing (แบบ 69-SN-1) ส่วนที่ 4 หัวข้อ 1.2 ปัจจัยความเสี่ยงของหุ้นที่มีอนุพันธ์

### คำเตือนและข้อมูลแจ้งเตือนอื่น

#### 1. คำเตือน

- การอนุมัติจากสำนักงาน ก.ล.ด. ไม่ได้หมายความว่าแนะนำให้ลงทุน ประเมินการชำระหนี้ ผลตอบแทน เงินต้น หรือรับรองความถูกต้องของข้อมูล
- ข้อมูลสรุปนี้เป็นส่วนหนึ่งของหนังสือชี้ชวน (แบบ 69-SN-1) ซึ่งเป็นเพียงข้อมูลสรุปเกี่ยวกับการเสนอขาย ลักษณะและความเสี่ยงของหลักทรัพย์และบริษัทที่ออกและเสนอขายหลักทรัพย์ ดังนั้น ผู้ลงทุนต้องวิเคราะห์ความเสี่ยงและศึกษาข้อมูลจากหนังสือชี้ชวน (แบบ 69-SN-1)

#### 2. ข้อมูลแจ้งเตือนอื่น

- ประวัติการผิดนัดชำระหนี้ : ผู้ออกหุ้นที่มีอนุพันธ์ไม่มีการผิดนัดชำระหนี้ ดอกเบี้ย หรือเงินต้นของตราสารหนี้อื่นใด หรือผิดนัดชำระหนี้เงินกู้ยืมจากธนาคารพาณิชย์ บริษัทเงินทุน บริษัทเครดิตฟองซิเอร์ หรือสถาบันการเงินที่มีกฎหมายเฉพาะจัดตั้งขึ้น โดยดูประวัติย้อนหลัง 3 ปีของผู้ออกหุ้นที่มีอนุพันธ์จากบริษัทข้อมูลเครดิตแห่งชาติ และงบการเงินที่ตรวจสอบโดยผู้สอบบัญชีรับอนุญาต
- ความขัดแย้งทางผลประโยชน์ : ธนาคารกรุงไทย จำกัด (มหาชน) ทำหน้าที่เป็นผู้จัดจำหน่ายหุ้นที่มีอนุพันธ์ และตัวแทนคำนวณเงิน