



Factsheet

ธนาคารกรุงไทย จำกัด (มหาชน)

ลักษณะการประกอบธุรกิจ: ธนาคารพาณิชย์ ธุรกิจหลักทรัพย์ และธุรกิจที่เกี่ยวข้องตามที่ได้รับอนุญาตตาม พ.ร.บ.ธุรกิจสถาบันการเงิน พ.ศ. 2551 และพ.ร.บ.หลักทรัพย์และตลาดหลักทรัพย์ พ.ศ. 2535
 สถานะการเป็นบริษัทจดทะเบียนในตลาดหลักทรัพย์แห่งประเทศไทย (listed) : เป็น ไม่เป็น
 เสนอขาย: หน้าที่ที่มีอนุพันธ์แฝง ซึ่งอ้างอิงกับอัตราดอกเบี้ย (Callable Note)
 ชนิดระบุชื่อผู้ถือ ประเภทไม่ด้อยสิทธิ ไม่มีประกัน ไม่มีการแปลงสภาพและไม่มีผู้แทนผู้ถือหน้าที่ที่มีอนุพันธ์แฝง
 ระยะเวลาการเสนอขาย: นับแต่วันที่ได้รับอนุญาต และไม่เกินวันที่ 7 กันยายน 2566

ลักษณะตราสาร

สกุลเงิน	บาท
อายุ	[•]
อัตราดอกเบี้ย	เป็นไปตามสัญญาที่กำหนดสิทธิและหน้าที่ของผู้ออกและผู้ถือหน้าที่ที่มีอนุพันธ์แฝง (Final Terms) ที่เกี่ยวข้อง
งวดการชำระดอกเบี้ย	
การไถ่ถอนก่อนกำหนด	
มูลค่าการเสนอขายรวม	ไม่เกิน 30,000 ล้านบาท โดยรวมทั้งโครงการ
หลักประกัน/ผู้ค้ำประกัน	ไม่มี
ผู้แทนผู้ถือหน้าที่วัตถุประสงค์การใช้เงิน	ไม่มี
	เพื่อบริหารสภาพคล่อง และบริหารจัดการความเสี่ยงด้านเครดิต รวมถึงด้านอัตราดอกเบี้ย รวมทั้งใช้ในการดำเนินงานทั่วไปของผู้ออกหน้าที่ที่มีอนุพันธ์แฝง
ปัจจัยอ้างอิง	อัตราดอกเบี้ย
วันกำหนดค่าปัจจัยอ้างอิง	เป็นไปตามสัญญาที่กำหนดสิทธิและหน้าที่ของผู้ออกและผู้ถือหน้าที่ที่มีอนุพันธ์แฝง (Final Terms) ที่เกี่ยวข้อง
รูปแบบการไถ่ถอน	Cash

ระดับความเสี่ยง

(พิจารณาจากเงื่อนไขการคุ้มครองเงินต้นและอันดับความน่าเชื่อถือ)



ตราสารนี้เป็นตราสารประเภทไม่ด้อยสิทธิ และมีการชำระเงินต้นและผลตอบแทนขึ้นกับปัจจัยอ้างอิง

ผลตอบแทนของตราสารรุ่นอื่นในตลาด (YTM)

ไม่มีข้อมูล

ความเสี่ยงของผู้ออกหน้าที่มีอนุพันธ์แฝง

- ความเสี่ยงจาก Technology Disruption จากการใช้บริการทาง Digital ระบบการเงินแบบไร้ตัวกลาง และคู่แข่งกลุ่ม Fintech ได้เข้ามาแข่งขันเพื่อนำเสนอบริการทางการเงินในรูปแบบใหม่มากขึ้น จึงทำให้รายได้จากการให้บริการของผู้ออกหน้าที่มีอนุพันธ์แฝงมีแนวโน้มลดลง
- ความเสี่ยงด้านเทคโนโลยีสารสนเทศ ซึ่งผู้ออกหน้าที่มีอนุพันธ์แฝงได้นำมาใช้เป็นระบบกลไกหลักในการขับเคลื่อนธุรกิจ จึงมีความเสี่ยงจากภัยคุกคามทางไซเบอร์มากขึ้น
- ความเสี่ยงด้านเครดิต จากการที่คู่สัญญาของผู้ออกหน้าที่มีอนุพันธ์แฝง ไม่สามารถปฏิบัติตามที่ได้ตกลงและระบุไว้ในสัญญาการที่คู่ค้าของผู้ออกหน้าที่มีอนุพันธ์แฝงถูกปรับลดอันดับความเสี่ยงซึ่งอาจส่งผลกระทบต่อรายได้และการดำรงเงินกองทุน
- ความเสี่ยงด้านตลาด จากการเปลี่ยนแปลงมูลค่าฐานะที่อยู่ในงบแสดงฐานะทางการเงินที่เกิดจากการเคลื่อนไหวของอัตราดอกเบี้ยอัตราแลกเปลี่ยน ราคาตราสารทุน และราคาสินค้าโภคภัณฑ์ ที่มีผลกระทบต่อรายได้และเงินกองทุนของผู้ออกหน้าที่มีอนุพันธ์แฝง
- ความเสี่ยงด้านการปฏิบัติการ จากความไม่เพียงพอหรือความบกพร่องของกระบวนการควบคุมภายใน บุคลากร ระบบงานของผู้ออกหน้าที่มีอนุพันธ์แฝงหรือเหตุการณ์ภายนอก รวมถึงความเสี่ยงด้านกฎหมาย แต่ไม่รวมความเสี่ยงด้านกลยุทธ์และความเสี่ยงด้านชื่อเสียง
- ความเสี่ยงด้านสภาพคล่อง จากการที่ผู้ออกหน้าที่มีอนุพันธ์แฝงไม่สามารถชำระหนี้สินหรือภาระผูกพันเมื่อถึงกำหนด ไม่สามารถเปลี่ยนสินทรัพย์เป็นเงินสดได้ ไม่สามารถจัดหาเงินทุนได้เพียงพอ หรือสามารถจัดหาเงินทุนได้ด้วยต้นทุนที่สูงเกินกว่าระดับที่ยอมรับได้ ซึ่งอาจส่งผลกระทบต่อรายได้และเงินกองทุนของผู้ออกหน้าที่มีอนุพันธ์แฝง
- การบริหารจัดการเงินกองทุน ผู้ออกหน้าที่มีอนุพันธ์แฝงได้บริหารจัดการเงินกองทุนตามหลัก Basel III ที่ ธปท. กำหนดทั้งในระดับธนาคารและระดับกลุ่มธุรกิจทางการเงิน โดยได้ถือปฏิบัติตั้งแต่ 1 มกราคม 2556 เป็นต้นมา ผู้ออกหน้าที่มีอนุพันธ์แฝงมีการปฏิบัติตามกระบวนการมาตรฐานในการบริหารความเสี่ยง และดูแลความเพียงพอของเงินกองทุนให้เป็นไปตามหลักเกณฑ์ของ ธปท. และ

อันดับความน่าเชื่อถือของผู้ออกหุ้นกู้ที่มีอนุพันธ์แฝง

อันดับ AAA(thai) แนวโน้ม คงที่ (Stable)
 เมื่อวันที่ 27 โดย บริษัท พีทีทีแธตติ้ง (ประเทศไทย)
 กรกฎาคม พ.ศ. จำกัด
 2565

รายละเอียดสำคัญอื่น

วันที่ออกตราสาร	[•]
วันที่ครบกำหนดอายุ	[•]
ประเภทการเสนอขาย	ผู้ลงทุนสถาบันและ/หรือผู้ลงทุนรายใหญ่ (PP-II&HNW)
ผู้จัดจำหน่าย/ผู้ค้า	ธนาคารกรุงไทย จำกัด (มหาชน) หรือผู้ที่ได้รับแต่งตั้งโดยชอบให้ทำหน้าที่เป็นผู้จัดจำหน่ายหุ้นกู้ที่มีอนุพันธ์แฝงแทน
นายทะเบียนหุ้นกู้	ธนาคารกรุงไทย จำกัด (มหาชน)
อัตราผลตอบแทนสูงสุด	อัตราดอกเบี้ยของตราสารผู้ออกตราสารไม่ใช่สิทธิไถ่ถอนก่อนกำหนด
อัตราผลตอบแทนต่ำสุด	อัตราดอกเบี้ยของตราสารผู้ออกตราสารใช้สิทธิไถ่ถอนก่อนกำหนด ในวันแรกที่สามารถทำได้
การคุ้มครองเงินต้น	มี

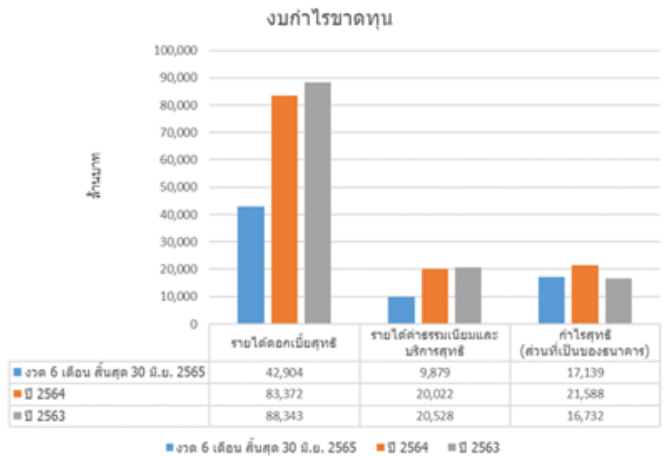
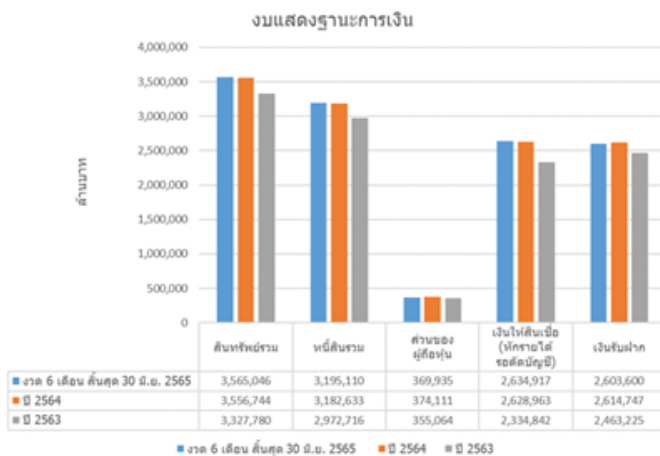
หลักเกณฑ์สากลมาโดยตลอด มีการทำ Stress Test ครอบคลุมความเสี่ยงที่มีนัยสำคัญทั้งในภาวะปกติและภาวะวิกฤติ เพื่อประเมินผลกระทบต่อความเพียงพอของเงินกองทุน และวางกลยุทธ์เพื่อรักษาระดับของเงินกองทุนให้เพียงพอสำหรับปัจจุบันและอนาคต ทั้งนี้ ผู้ลงทุนสามารถศึกษารายละเอียดของความเสี่ยงเพิ่มเติมได้ในแบบ filing (แบบ 69-SP-1) ส่วนที่ 3 หัวข้อ 3 บัญญัติความเสี่ยงทั่วไป **ข้อกำหนดในการดำรงอัตราส่วนทางการเงิน** ไม่มีข้อกำหนดในการดำรงอัตราส่วนทางการเงิน

อัตราส่วนทางการเงินที่สำคัญของผู้ออกหุ้นกู้ที่มีอนุพันธ์แฝง

อัตราส่วนทางการเงิน (ร้อยละ)	ค่าเฉลี่ยอุตสาหกรรม (ล่าสุด)	30 มิถุนายน 2565	2564	2563
อัตราส่วนสินทรัพย์สภาพคล่องเพื่อรองรับสถานการณ์ด้านสภาพคล่องที่มีความรุนแรง (LCR) (ร้อยละ) ⁽¹⁾	N/A	189	196	188
อัตราส่วนแหล่งเงินที่มีความมั่นคงและความต้องการแหล่งเงินที่มีความมั่นคง (NSFR) (ร้อยละ) ⁽²⁾	N/A	129	130	125
อัตราส่วนเงินกองทุนชั้นที่ 1 (Tier 1 ratio) ⁽³⁾	N/A	16.28	16.86	15.79

¹ LCR – ยิ่งสูง ยิ่งแสดงถึงความสามารถในการรองรับสถานการณ์ด้านสภาพคล่อง
² NSFR – ยิ่งสูง ยิ่งแสดงถึงความมั่นคงของแหล่งเงินที่ใช้ในการประกอบกิจการ
³ Tier 1 ratio – ยิ่งสูง ยิ่งแสดงถึงความสามารถในการรองรับผลขาดทุน

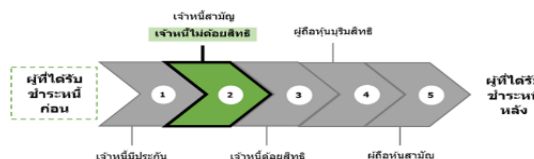
สรุปฐานะการเงินและผลการดำเนินงานตามงบการเงินรวมย้อนหลัง 2 ปี และงวด 6 เดือนสิ้นสุดวันที่ 30 มิถุนายน 2565



ผู้ลงทุนสามารถศึกษาข้อมูลงบการเงินของผู้ออกตราสารเพิ่มเติมได้จาก website : <https://krungthai.com/th/investor-relations/financial-information/financial-report>

ลำดับการได้รับชำระหนี้

สิทธิเรียกร้องของผู้ลงทุนในการได้รับชำระหนี้เมื่อผู้ออกหุ้นกู้ที่มีอนุพันธ์แฝงถูกพิทักษ์ทรัพย์ ถูกศาลพิพากษาให้ล้มละลาย หรือมีการชำระบัญชีเพื่อการเลิกบริษัท



ลักษณะพิเศษและความเสี่ยงสำคัญของตราสาร

• ลักษณะพิเศษของตราสาร

หุ้นกู้ที่มีอนุพันธ์แฝงซึ่งอ้างอิงกับอัตราดอกเบี้ย (Callable Note) มีลักษณะดังต่อไปนี้

ในวันจ่ายผลตอบแทน ผู้ลงทุนจะได้รับผลตอบแทนในสกุลเงินต้น ตามรายละเอียดดังต่อไปนี้

$$\text{ดอกเบี้ยชำระ} = \text{อัตราดอกเบี้ย} \times \frac{\text{จำนวนวันในงวดผลตอบแทน}}{\text{Day Count Convention}} \times \text{มูลค่าหน้าตั๋วตราสาร}$$

อัตราดอกเบี้ย

$$\text{อัตราดอกเบี้ย} = \text{Participation} \times \text{อัตราดอกเบี้ยอ้างอิง}$$

$$\text{อัตราดอกเบี้ยอ้างอิง} = [\bullet]$$

$$\text{Participation} = [\bullet]$$

Interest Period	วันเริ่มนับดอกเบี้ย	วันสิ้นสุดการนับดอกเบี้ย	Participation	อัตราดอกเบี้ยอ้างอิง [คงที่ / ลอยตัว]
[1]	[•]	[•]	[•]	[•]
[2]	[•]	[•]	[•]	[•]
[3]	[•]	[•]	[•]	[•]
[4]	[•]	[•]	[•]	[•]

*นับจำนวนวันตั้งแต่วันเริ่มต้นนับดอกเบี้ยจนถึงวันก่อนหน้าวันสิ้นสุด

การไถ่ถอนหุ้นกู้ที่มีอนุพันธ์แฝง

ในวันครบกำหนดอายุของหุ้นกู้ที่มีอนุพันธ์แฝง ผู้ลงทุนจะได้รับเงินต้นจ่ายคืน

$$\text{เงินต้นจ่ายคืน (วันครบกำหนดอายุของหุ้นกู้)} = \text{มูลค่าหน้าตั๋วตราสาร}$$

นอกเหนือจากในวันครบกำหนดอายุของหุ้นกู้ที่มีอนุพันธ์แฝง ผู้ออกตราสารมีสิทธิ์ที่จะไถ่ถอนหุ้นกู้ที่มีอนุพันธ์แฝงก่อนหน้าวันครบกำหนดอายุได้ โดยผู้ออกตราสารจะแจ้งผู้ลงทุนภายในวันแจ้งไถ่ถอนก่อนกำหนด และในวันชำระเงินต้นก่อนกำหนดผู้ลงทุนจะได้รับเงินต้นจ่ายคืน

$$\text{เงินต้นจ่ายคืน (ไถ่ถอนหุ้นกู้ที่มีอนุพันธ์แฝงก่อนหน้าวันครบกำหนดอายุ)} = \text{มูลค่าหน้าตั๋วตราสาร} \times \text{Early Redemption Rate}$$

Callable Period	วันแจ้งไถ่ถอนก่อนกำหนด	วันชำระเงินต้นก่อนกำหนด	Early Redemption Rate
[1]	[•]	[•]	[•]
[2]	[•]	[•]	[•]
[3]	[•]	[•]	[•]
[4]	[•]	[•]	[•]

เมื่อใดก็ตามผู้ลงทุนได้รับเงินต้นจ่ายคืน ผู้ออกตราสารจะไม่มีภาระผูกพันคงค้างใดๆต่อผู้ลงทุนหลังจากนั้น และการจ่ายดอกเบี้ยทั้งหมดจะจบลง

ตัวอย่างที่ 1

เงินต้น	[10,000,000 บาท]	วันที่ออกตราสาร	[29 พฤศจิกายน 2565]
มูลค่าหน้าตั๋วตราสาร	[10,000,000 บาท]	วันครบกำหนดอายุ	[29 พฤศจิกายน 2570]
Day Count Convention	[365]	วันจ่ายผลตอบแทน	[ทุกวันที่ 29 ของ เดือนกุมภาพันธ์, พฤษภาคม, สิงหาคม, และ พฤศจิกายน ของทุกปี]

Interest Period	วันเริ่มนับดอกเบี้ย	วันสิ้นสุดการนับดอกเบี้ย	Participation	อัตราดอกเบี้ยอ้างอิง
[1]	[29 พฤศจิกายน 2565]	[29 พฤศจิกายน 2566]	[100%]	[1.60%]
[2]	[29 พฤศจิกายน 2566]	[29 พฤศจิกายน 2567]	[100%]	[2.30%]
[3]	[29 พฤศจิกายน 2567]	[28 พฤศจิกายน 2568]	[100%]	[3.00%]
[4]	[28 พฤศจิกายน 2568]	[30 พฤศจิกายน 2569]	[100%]	[3.70%]
[5]	[30 พฤศจิกายน 2569]	[29 พฤศจิกายน 2570]	[100%]	[4.40%]

Callable Period	วันแจ้งไถ่ถอนก่อนกำหนด	วันชำระเงินต้นก่อนกำหนด	Early Redemption Rate
[1]	[22 พฤศจิกายน 2566]	[29 พฤศจิกายน 2566]	[100%]
[2]	[21 กุมภาพันธ์ 2567]	[29 กุมภาพันธ์ 2567]	[100%]
[3]	[21 พฤษภาคม 2567]	[29 พฤษภาคม 2567]	[100%]
[4]	[22 สิงหาคม 2567]	[29 สิงหาคม 2567]	[100%]
[5]	[22 พฤศจิกายน 2567]	[29 พฤศจิกายน 2567]	[100%]
[6]	[21 กุมภาพันธ์ 2568]	[28 กุมภาพันธ์ 2568]	[100%]
[7]	[22 พฤษภาคม 2568]	[29 พฤษภาคม 2568]	[100%]
[8]	[22 สิงหาคม 2568]	[29 สิงหาคม 2568]	[100%]
[9]	[21 พฤศจิกายน 2568]	[28 พฤศจิกายน 2568]	[100%]
[10]	[20 กุมภาพันธ์ 2569]	[27 กุมภาพันธ์ 2569]	[100%]
[11]	[22 พฤษภาคม 2569]	[29 พฤษภาคม 2569]	[100%]
[12]	[24 สิงหาคม 2569]	[31 สิงหาคม 2569]	[100%]
[13]	[23 พฤศจิกายน 2569]	[30 พฤศจิกายน 2569]	[100%]
[14]	[18 กุมภาพันธ์ 2570]	[26 กุมภาพันธ์ 2570]	[100%]
[15]	[24 พฤษภาคม 2570]	[31 พฤษภาคม 2570]	[100%]
[16]	[23 สิงหาคม 2570]	[30 สิงหาคม 2570]	[100%]

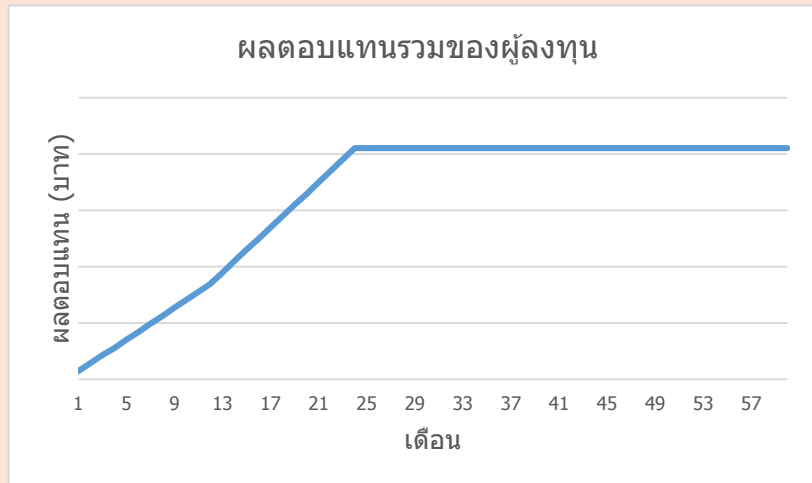
ตัวอย่างตารางแสดงผลตอบแทนของผู้ลงทุนในกรณีที่มีการไถ่ถอนล่วงหน้า

วันเริ่มนับดอกเบี้ย	วันสิ้นสุดการนับดอกเบี้ย	อัตราดอกเบี้ยอ้างอิง	ดอกเบี้ยที่ผู้ลงทุนได้รับ	ดอกเบี้ยที่ได้รับรวมตลอดอายุตราสาร	ผู้ออกตราสารมีสิทธิ์ไถ่ถอนก่อนกำหนด	ผู้ออกตราสารใช้สิทธิ์	เงินต้นจ่ายคืน
29 พ.ย. 65	28 ก.พ. 66	1.60%	39,890.41	39,890.41	ไม่มี	-	-
28 ก.พ. 66	29 พ.ค. 66	1.60%	39,452.05	79,342.46	ไม่มี	-	-
29 พ.ค. 66	29 ส.ค. 66	1.60%	40,328.77	119,671.23	ไม่มี	-	-
29 ส.ค. 66	29 พ.ย. 66	1.60%	40,328.77	160,000.00	มี	ไม่ใช้	-
29 พ.ย. 66	29 ก.พ. 67	2.30%	57,972.60	217,972.60	มี	ไม่ใช้	-
29 ก.พ. 67	29 พ.ค. 67	2.30%	56,712.33	274,684.93	มี	ไม่ใช้	-
29 พ.ค. 67	29 ส.ค. 67	2.30%	57,972.60	332,657.53	มี	ไม่ใช้	-
29 ส.ค. 67	29 พ.ย. 67	2.30%	57,972.60	390,630.13	มี	ใช้	10,000,000.00
29 พ.ย. 67	28 ก.พ. 68	3.00%	-	-	มี	ไม่ใช้	-
28 ก.พ. 68	29 พ.ค. 68	3.00%	-	-	มี	ไม่ใช้	-
29 พ.ค. 68	29 ส.ค. 68	3.00%	-	-	มี	ไม่ใช้	-
29 ส.ค. 68	28 พ.ย. 68	3.00%	-	-	มี	ไม่ใช้	-

28 พ.ย. 68	27 ก.พ. 69	3.700%	-	-	มี	ไม่ใช่	-
27 ก.พ. 69	29 พ.ค. 69	3.70%	-	-	มี	ไม่ใช่	-
29 พ.ค. 69	31 ส.ค. 69	3.70%	-	-	มี	ไม่ใช่	-
31 ส.ค. 69	30 พ.ย. 69	3.70%	-	-	มี	ไม่ใช่	-
30 พ.ย. 69	26 ก.พ. 70	4.40%	-	-	มี	ไม่ใช่	-
26 ก.พ. 70	31 พ.ค. 70	4.40%	-	-	มี	ไม่ใช่	-
31 พ.ค. 70	30 ส.ค. 70	4.40%	-	-	มี	ไม่ใช่	-
30 ส.ค. 70	29 พ.ย. 70	4.40%	-	-	ไม่มี	-	-

ผลตอบแทนรวม = 10,000,000 + 390,630.13 - 10,000,000 = 390,630.13

จำลองผลคำนวณผลตอบแทนรวม



- **การเป็นบุคคลภายใน :** ไม่เป็น
 - **ความเสี่ยงสำคัญของตราสาร**
 1. หน้าที่มีอนุพันธ์แฝงเป็นตราสารที่มีสภาพคล่องต่ำ และมีตลาดรองจำกัด ทำให้ผู้ลงทุนอาจซื้อขายได้ไม่สะดวก
 2. ผู้ลงทุนมีความเสี่ยงที่จะสูญเสียลงทุนทั้งหมดหรือบางส่วน หากหน้าที่มีอนุพันธ์แฝงไม่มีการคุ้มครองเงินต้น หรือคุ้มครองเงินต้นต่ำกว่า 100% ของเงินลงทุน ทั้งนี้ การลงทุนในหน้าที่มีอนุพันธ์แฝงเป็นธุรกรรมที่ไม่ใช่ "เงินฝาก" และธุรกรรมการลงทุนในหน้าที่มีอนุพันธ์แฝงดังกล่าวจะไม่ได้รับความคุ้มครองจากสถาบันคุ้มครองเงินฝากแต่อย่างใด
 3. หน้าที่มีอนุพันธ์แฝงเป็นตราสารที่มีความซับซ้อนมากกว่าหน้าที่หรือตราสารทั่วไป เนื่องจากมีส่วนที่เป็นตราสารอนุพันธ์ (derivatives) ซึ่งจะมีความเสี่ยงที่เกี่ยวข้องหลายด้าน เช่น ความเสี่ยงของปัจจัยอ้างอิง ความเสี่ยงด้านเครดิตของผู้ออกตราสาร เป็นต้น ซึ่งผู้ลงทุนจะต้องศึกษาและทำความเข้าใจรายละเอียดอย่างถี่ถ้วนก่อนตัดสินใจลงทุน
 4. Credit Rating ของผู้ออกตราสารเป็นเพียงข้อมูลประกอบการตัดสินใจของผู้ลงทุนเท่านั้น มิใช่สิ่งชี้้นำการซื้อขายหน้าที่มีอนุพันธ์แฝง และไม่ได้เป็นการรับประกันความสามารถในการชำระหนี้ของผู้ออกหน้าที่มีอนุพันธ์แฝง
 5. ผู้ออกหน้าที่มีอนุพันธ์แฝงอาจจะเสนอขายหน้าที่มีอนุพันธ์แฝงหลายชุด ซึ่งหน้าที่มีอนุพันธ์แฝงแต่ละชุดจะมีอายุแตกต่างกัน และมีความเสี่ยงไม่เท่ากัน ซึ่งโดยทั่วไปหน้าที่มีอนุพันธ์แฝงที่มีอายุมากกว่าจะมีความเสี่ยงสูงกว่า
 6. หน้าที่มีอนุพันธ์แฝงที่มีการจ่ายผลตอบแทนอ้างอิงกับอัตราดอกเบี้ย/ดัชนีอัตราดอกเบี้ย เป็นหน้าที่มีอนุพันธ์แฝงที่ให้อัตราดอกเบี้ยในอัตราลอยตัว ขึ้นอยู่กับการเคลื่อนไหวของอัตราดอกเบี้ยอ้างอิง/ดัชนีอัตราดอกเบี้ยอ้างอิงตามเงื่อนไขที่ระบุไว้ในสัญญาที่กำหนดสิทธิและหน้าที่ของผู้ออกและผู้ถือหน้าที่มีอนุพันธ์แฝง (Final Terms) ที่เกี่ยวข้อง
 7. ในระหว่างอายุหน้าที่มีอนุพันธ์แฝง สัญญาที่กำหนดสิทธิและหน้าที่ของผู้ออกและผู้ถือหน้าที่มีอนุพันธ์แฝง (Final Terms) ที่เกี่ยวข้อง อาจมีข้อกำหนดให้ผู้ถือหน้าที่มีอนุพันธ์แฝงสามารถทำการไถ่ถอนหน้าที่มีอนุพันธ์แฝงก่อนวันครบกำหนดอายุด้วยเหตุผลทางภาษี หรือเหตุอื่นใด (callable) เช่น เหตุไม่ชอบด้วยกฎหมาย (Illegality Event) เหตุทางภาษี (Tax Event) เป็นต้น หรือมีข้อกำหนดให้ผู้ถือหน้าที่มีอนุพันธ์แฝงสามารถขอไถ่ถอนหน้าที่มีอนุพันธ์แฝงก่อนวันครบกำหนดอายุได้ (puttable) โดยในกรณีที่มีการไถ่ถอนหน้าที่มีอนุพันธ์แฝงก่อนวันครบกำหนดอายุ ผู้ถือหน้าที่มีอนุพันธ์แฝงมีความเสี่ยงที่จะไม่ได้รับเงินต้นคืนทั้งจำนวนและ/หรืออาจไม่ได้รับผลตอบแทนตามที่คาดหมายไว้ หรืออาจจะเสียโอกาสในการได้รับผลตอบแทนที่คาดว่าจะได้รับจากผู้ออกหน้าที่มีอนุพันธ์แฝง หากผู้ออกหรือผู้ถือหน้าที่มีอนุพันธ์แฝงใช้สิทธิไถ่ถอนในช่วงที่อัตราผลตอบแทนในตลาดลดลงต่ำกว่าอัตราผลตอบแทนของหน้าที่มีอนุพันธ์แฝง เป็นต้น
- ทั้งนี้ ผู้ลงทุนสามารถศึกษารายละเอียดความเสี่ยงที่เกี่ยวข้องกับตราสารได้ในแบบ filing (แบบ 69-SP-1) ส่วนที่ 3 หัวข้อ 4 ปัจจัยความเสี่ยงของหน้าที่มีอนุพันธ์แฝง

คำเตือนและข้อมูลแจ้งเตือนอื่น

1. คำเตือน

- การอนุมัติจากสำนักงาน ก.ล.ต. ไม่ได้หมายความว่าแนะนำให้ลงทุน ประกันการชำระหนี้ ผลตอบแทน เงินต้น หรือรับรองความถูกต้องของข้อมูล
- ข้อมูลสรุปนี้เป็นส่วนหนึ่งของหนังสือชี้ชวน (แบบ 69-SP-1) ซึ่งเป็นเพียงข้อมูลสรุปเกี่ยวกับการเสนอขาย ลักษณะและความเสี่ยงของหลักทรัพย์และบริษัทที่ออกและเสนอขายหลักทรัพย์ ดังนั้น ผู้ลงทุนต้องวิเคราะห์ความเสี่ยงและศึกษาข้อมูลจากหนังสือชี้ชวน (แบบ 69-SP-1)

2. ข้อมูลแจ้งเตือนอื่น

- ประวัติการผิดนัดชำระหนี้ : ผู้ออกหุ้นกู้ที่มีอนุพันธ์แฝงไม่มีการผิดนัดชำระหนี้ ดอกเบี้ย หรือเงินต้นของตราสารหนี้อื่นใด หรือผิดนัดชำระหนี้เงินกู้ยืมจากธนาคารพาณิชย์ บริษัทเงินทุน บริษัทเครดิตฟองซิเอร์ หรือสถาบันการเงินที่มีกฎหมายเฉพาะจัดตั้งขึ้น โดยดูประวัติย้อนหลัง 3 ปีของผู้ออกหุ้นกู้ที่มีอนุพันธ์แฝงจากบริษัทข้อมูลเครดิตแห่งชาติ และงบการเงินที่ตรวจสอบโดยผู้สอบบัญชีรับอนุญาต
- ความขัดแย้งทางผลประโยชน์ : ธนาคารกรุงไทย จำกัด (มหาชน) ทำหน้าที่เป็นผู้จัดจำหน่ายหุ้นกู้ที่มีอนุพันธ์แฝง และตัวแทนคำนวณเงิน