



Factsheet

ธนาคารกรุงไทย จำกัด (มหาชน)

ลักษณะการประกอบธุรกิจ: ธนาคารพาณิชย์ ธุรกิจหลักทรัพย์ และธุรกิจที่เกี่ยวข้องตามที่ได้รับอนุญาต ตาม พ.ร.บ.ธุรกิจสถาบันการเงิน พ.ศ.2551 และ พ.ร.บ.หลักทรัพย์และตลาดหลักทรัพย์ พ.ศ.2535

สถานะการเป็นบริษัทจดทะเบียนในตลาดหลักทรัพย์แห่งประเทศไทย (listed) : เป็น ไม่เป็น

เสนอขาย: หน้าที่มีอนุพันธ์แฝง ซึ่งอ้างอิงกับหลักทรัพย์ไทยหรือหลักทรัพย์ต่างประเทศ ที่มีลักษณะเป็นตราสารทุน/ดัชนีหลักทรัพย์ที่เกี่ยวข้องกับปัจจัยอ้างอิงตามหลักทรัพย์ดังกล่าว ซึ่งมีคุณสมบัติตามที่กำหนดไว้ในประกาศคณะกรรมการกำกับตลาดทุน (Equity Linked Note ประเภท Vanilla Option)

ชนิดระบุนักถือ ประเภทไม่ด้อยสิทธิ ไม่มีประกัน ไม่มีการแปลงสภาพและไม่มีผู้แทนผู้ถือหุ้นที่มีอนุพันธ์แฝง

ระยะเวลาการเสนอขาย: ภายใน 2 ปี นับแต่วันที่ได้รับอนุญาต และไม่เกินวันที่ 5 กันยายน 2568

ลักษณะตราสาร

สกุลเงิน	บาท
อายุ	3 ปี
อัตราดอกเบี้ย	เป็นไปตามสัญญาที่กำหนดสิทธิและหน้าที่ของผู้ออกและผู้ถือหุ้นที่มีอนุพันธ์แฝง (Final Terms) ที่เกี่ยวข้อง
งวดการชำระดอกเบี้ย	
การไถ่ถอนก่อนกำหนด	

มูลค่าการเสนอขายรวม	ไม่เกิน 50,000 ล้านบาท โดยรวมทั้งโครงการ
---------------------	--

หลักประกัน/ผู้ค้ำประกัน	ไม่มี
-------------------------	-------

ผู้แทนผู้ถือหุ้น	ไม่มี
------------------	-------

วัตถุประสงค์การใช้เงิน	เพื่อบริหารสภาพคล่อง และบริหารจัดการความเสี่ยงด้านเครดิต รวมถึงด้านอัตราดอกเบี้ย รวมทั้งใช้ในการดำเนินงานทั่วไปของผู้ถือหุ้นที่มีอนุพันธ์แฝง
------------------------	--

ปัจจัยอ้างอิง	กองทุน Jupiter Merian Global Equity Absolute Return Fund L CHF Hedged Acc (Bloomberg Ticker: OMGACH)
---------------	--

วันกำหนดค่าปัจจัยอ้างอิง	เป็นไปตามสัญญาที่กำหนดสิทธิและหน้าที่ของผู้ออกและผู้ถือหุ้นที่มีอนุพันธ์แฝง (Final Terms) ที่เกี่ยวข้อง
--------------------------	---

รูปแบบการไถ่ถอน	Cash
-----------------	------

ระดับความเสี่ยง

(พิจารณาจากเงื่อนไขการคุ้มครองเงินต้นและอันดับความน่าเชื่อถือ)



ตราสารนี้เป็นตราสารประเภทไม่ด้อยสิทธิ และมีการชำระเงินต้นและผลตอบแทนขึ้นกับปัจจัยอ้างอิง

ผลตอบแทนของตราสารรุ่นอื่นในตลาด (YTM)

ไม่มีข้อมูล

ความเสี่ยงของผู้ถือหุ้นที่มีอนุพันธ์แฝง

- ความเสี่ยงจาก Technology Disruption จากการใช้บริการทาง Digital ระบบการเงินแบบไร้ตัวกลาง และคู่แข่งกลุ่ม Fintech ได้เข้ามาแข่งขันเพื่อนำเสนอบริการทางการเงินในรูปแบบใหม่มากขึ้น จึงทำให้รายได้จากการให้บริการของผู้ถือหุ้นที่มีอนุพันธ์แฝงมีแนวโน้มลดลง
- ความเสี่ยงด้านเทคโนโลยีสารสนเทศ ซึ่งผู้ถือหุ้นที่มีอนุพันธ์แฝงได้นำมาใช้เป็นระบบหลักในการขับเคลื่อนธุรกิจ จึงมีความเสี่ยงจากภัยคุกคามทางไซเบอร์มากขึ้น
- ความเสี่ยงด้านเครดิต จากการที่คู่สัญญาของผู้ถือหุ้นที่มีอนุพันธ์แฝงไม่สามารถปฏิบัติตามที่ตกลงและระบุไว้ในสัญญา การที่คู่ค้าของผู้ถือหุ้นที่มีอนุพันธ์แฝงถูกปรับลดอันดับความเสี่ยงซึ่งอาจส่งผลกระทบต่อรายได้และการดำรงเงินกองทุน
- ความเสี่ยงด้านตลาด จากการเปลี่ยนแปลงมูลค่าฐานะที่อยู่ในงบแสดงฐานะทางการเงินที่เกิดจากการเคลื่อนไหวของอัตราดอกเบี้ย อัตราแลกเปลี่ยน ราคาตราสารทุน และราคาสินค้าโภคภัณฑ์ ที่มีผลกระทบต่อรายได้และเงินกองทุนของผู้ถือหุ้นที่มีอนุพันธ์แฝง
- ความเสี่ยงด้านการปฏิบัติการ จากความไม่เพียงพอหรือความบกพร่องของกระบวนการควบคุมภายใน บุคลากร ระบบงานของผู้ถือหุ้นที่มีอนุพันธ์แฝงหรือเหตุการณ์ภายนอก รวมถึงความเสี่ยงด้านกฎหมายแต่ไม่รวมถึงความเสี่ยงด้านกลยุทธ์และความเสี่ยงด้านชื่อเสียง
- ความเสี่ยงด้านสภาพคล่อง จากการที่ผู้ถือหุ้นที่มีอนุพันธ์แฝงไม่สามารถชำระหนี้สินหรือภาระผูกพันเมื่อถึงกำหนด ไม่สามารถเปลี่ยนสินทรัพย์เป็นเงินสดได้ ไม่สามารถจัดหาเงินทุนได้เพียงพอ หรือสามารถจัดหาเงินทุนได้ด้วยต้นทุนที่สูงเกินกว่าระดับที่ยอมรับได้ ซึ่งอาจส่งผลกระทบต่อรายได้และเงินกองทุนของผู้ถือหุ้นที่มีอนุพันธ์แฝง
- การบริหารจัดการเงินกองทุน ผู้ถือหุ้นที่มีอนุพันธ์แฝงได้บริหารจัดการเงินกองทุนตามหลัก Basel III ที่ ธปท. กำหนดทั้งในระดับธนาคารและระดับกลุ่มธุรกิจทางการเงิน โดยได้ถือปฏิบัติตั้งแต่ 1 มกราคม 2556 เป็นต้นมา ผู้ถือหุ้นที่มีอนุพันธ์แฝงมีการปฏิบัติตามกระบวนการมาตรฐานในการบริหารความเสี่ยง และดูแลความเพียงพอของเงินกองทุนให้เป็นไปตามหลักเกณฑ์ของ ธปท. และหลักเกณฑ์สากลมาโดยตลอด มีการทำ Stress Test ครอบคลุมความเสี่ยงที่มีนัยสำคัญทั้งในภาวะปกติและภาวะวิกฤต เพื่อประเมินผลกระทบต่อ

อันดับความน่าเชื่อถือของผู้ออกหุ้นกู้ที่มีอนุพันธ์แฝง

อันดับ AAA (tha) แนวโน้ม คงที่ (Stable)
เมื่อวันที่ 20 โดย บริษัท ฟิทซ์เรทติ้ง
กรกฎาคม พ.ศ. (ประเทศไทย) จำกัด
2566

รายละเอียดสำคัญอื่น

วันที่ออกตราสาร 6 กุมภาพันธ์ 2567
วันที่ครบกำหนด 8 กุมภาพันธ์ 2570
อายุ
ประเภทการเสนอ ผู้ลงทุนสถาบันและ/หรือผู้ลงทุน
ขาย รายใหญ่ (PP-II&HNW)

ผู้จัดจำหน่าย/ผู้ค้า ธนาคารกรุงไทย จำกัด
(มหาชน) หรือผู้ที่ได้รับแต่งตั้ง
โดยชอบให้ทำหน้าที่เป็นผู้จัด
จำหน่ายหุ้นกู้ที่มีอนุพันธ์แฝง
แทน

นายทะเบียนหุ้นกู้ ธนาคารกรุงไทย จำกัด
(มหาชน)

อัตราผลตอบแทน สูงสุด ขึ้นอยู่กับความเคลื่อนไหวของ
ราคาและความผันผวนของปัจจัย
อ้างอิงที่เกี่ยวข้องและอัตรา
ดอกเบี้ยต่ออายุตราสาร

อัตราผลตอบแทน ต่ำสุด ไม่ต่ำกว่าอัตราดอกเบี้ยของตรา
สาร หากมีการคุ้มครองเงินต้น

การคุ้มครองเงินต้น มี ณ วันที่ครบกำหนดอายุ ผู้ออก
ตราสารจะจ่ายเงินต้น 100%
ของเงินลงทุน

ความเสี่ยงของเงินกองทุนและวางกลยุทธ์เพื่อรักษาระดับของ
เงินกองทุนให้เพียงพอสำหรับปัจจุบันและอนาคต
ทั้งนี้ ผู้ลงทุนสามารถศึกษารายละเอียดของความเสี่ยงเพิ่มเติมได้ใน
แบบ filing (แบบ 69-SN-1) ส่วนที่ 3 หัวข้อ 3 ปัจจัยความเสี่ยงทั่วไป

ข้อกำหนดในการดำรงอัตราส่วนทางการเงิน

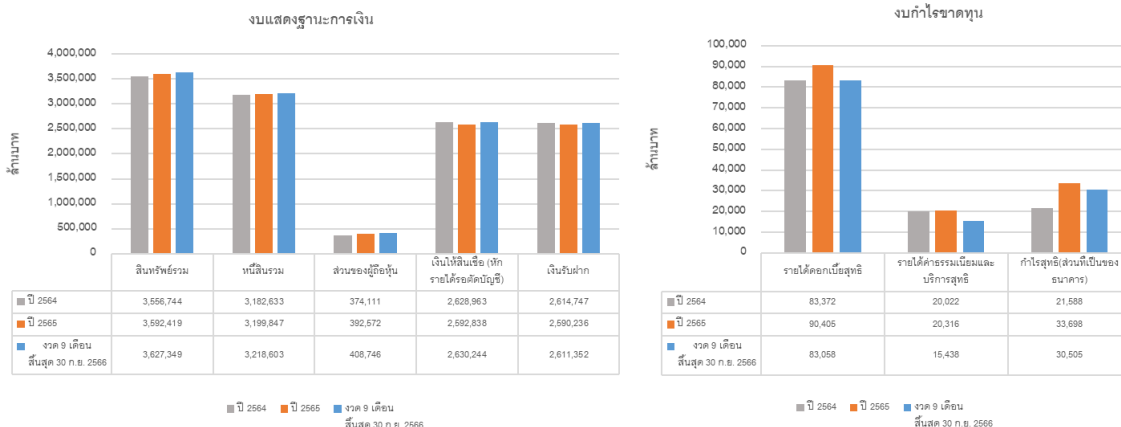
ไม่มีข้อกำหนดในการดำรงอัตราส่วนทางการเงิน

อัตราส่วนทางการเงินที่สำคัญของผู้ออก

อัตราส่วนทางการเงิน (ร้อยละ)	ค่าเฉลี่ยอุตสาหกรรม (ล่าสุด)	30 กันยายน 2566	ปี 2565	ปี 2564
อัตราส่วนสินทรัพย์สภาพคล่องเพื่อรองรับสถานการณ์ด้านสภาพคล่องที่มีความรุนแรง (LCR) (ร้อยละ) ⁽¹⁾	N/A	198	201	196
อัตราส่วนแหล่งเงินที่มีความมั่นคงต่อความต้องการแหล่งเงินที่มีความมั่นคง (NSFR) (ร้อยละ) ⁽²⁾	N/A	128	130	130
อัตราส่วนเงินกองทุนชั้นที่ 1 (Tier 1 ratio) ⁽³⁾	N/A	17.37	16.69	16.86
อัตราส่วนเงินกองทุนทั้งสิ้น (CAR ratio) ⁽⁴⁾	N/A	20.47	19.80	20.12

¹ LCR – ยิ่งสูง ยิ่งแสดงถึงความสามารถในการรองรับสถานการณ์ด้านสภาพคล่อง ค่าตัวเลขจากการเงินเฉพาะธนาคาร
² NSFR – ยิ่งสูง ยิ่งแสดงถึงความมั่นคงของแหล่งเงินที่ใช้ในการประกอบกิจการ ค่าตัวเลขจากการเงินเฉพาะธนาคาร
³ Tier 1 ratio – ยิ่งสูง ยิ่งแสดงถึงความสามารถในการรองรับผลขาดทุน ค่าตัวเลขจากการเงินรวม
⁴ CAR ratio – ยิ่งสูง ยิ่งแสดงถึงความสามารถในการรองรับผลขาดทุน ค่าตัวเลขจากการเงินรวม

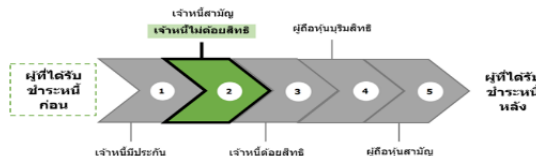
สรุปฐานะการเงินและผลการดำเนินงานตามงบการเงินรวมย้อนหลัง 2 ปี และงวด 9 เดือนสิ้นสุดวันที่ 30 กันยายน 2566



ผู้ลงทุนสามารถศึกษาข้อมูลงบการเงินของผู้ออกตราสารเพิ่มเติมได้จาก website : <https://krungthai.com/th/investor-relations/financial-information/financial-report>

ลำดับการได้รับชำระหนี้

สิทธิเรียกร้องของผู้ลงทุนในการได้รับชำระหนี้เมื่อผู้ออกหุ้นกู้ที่มีอนุพันธ์แฝงถูกพิทักษ์ทรัพย์ ถูกศาลพิพากษาให้ล้มละลาย หรือมีการชำระบัญชีเพื่อการเลิกบริษัท



ลักษณะพิเศษและความเสี่ยงสำคัญของตราสาร

• ลักษณะพิเศษของตราสาร

หุ้นกู้ที่มีอนุพันธ์แฝง ซึ่งอ้างอิงกับ กองทุน Jupiter Merian Global Equity Absolute Return Fund ซึ่งมีคุณสมบัติตามที่กำหนดไว้ในประกาศคณะกรรมการกำกับตลาดทุนว่าด้วยการขออนุญาตและการอนุญาตให้ออกและเสนอขายหุ้นกู้ที่มีอนุพันธ์แฝง มีลักษณะดังต่อไปนี้

ในวันครบกำหนดอายุของหุ้นกู้ที่มีอนุพันธ์แฝง

I. ในกรณีที่อนุพันธ์แฝงเป็นการซื้อสิทธิในการซื้อปัจจัยอ้างอิง (Long Call Option)

1. การจ่ายผลตอบแทน

ผู้ลงทุนจะได้รับผลตอบแทนในสกุลเงินต้น ตามรายละเอียดดังต่อไปนี้

ผลตอบแทนรวม = ดอกเบี้ย + ผลตอบแทนจากอนุพันธ์แฝง

ดอกเบี้ย = อัตราดอกเบี้ย x จำนวนวันในงวดผลตอบแทน x จำนวนเงินต้น
Day Count Convention

*ผลตอบแทนจากอนุพันธ์แฝง = เงินต้น x [(อัตราแลกเปลี่ยนตอนจบ) x อัตราผลตอบแทนรวม x (ราคาอ้างอิง - 1)]
อัตราแลกเปลี่ยนเริ่มต้น ราคาใช้สิทธิ

*ถ้าผลตอบแทนจากอนุพันธ์แฝงมีมูลค่าต่ำกว่าศูนย์ จะใช้มูลค่าศูนย์ในการคำนวณผลตอบแทนรวม

2. การจ่ายคืนเงินต้น

ผู้ลงทุนจะได้รับคืนเงินต้นตามรายละเอียดดังต่อไปนี้

เงินต้นจ่ายคืน = จำนวนเงินต้น x อัตราการคุ้มครองเงินต้น (กรณีที่มีการคุ้มครองเงินต้น)

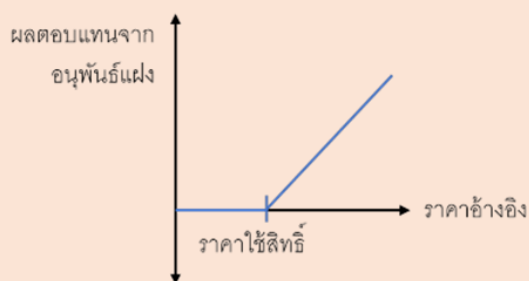
ตัวอย่าง

จำลองเหตุการณ์กรณีที่ 1: ซื้อสิทธิในการซื้อปัจจัยอ้างอิง (Long Call Option)

เงินต้น	10,000,000 บาท
สกุลเงินของตราสาร	บาท
วันที่ออกตราสาร	6 กุมภาพันธ์ 2567
วันครบกำหนดอายุ	8 กุมภาพันธ์ 2570
Day Count Convention	365
อัตราคุ้มครองเงินต้น (%)	100%
ปัจจัยอ้างอิง	กองทุน Jupiter Merian Global Equity Absolute Return Fund L CHF Hedged Acc (Bloomberg Ticker: OMGACH)
ราคาใช้สิทธิ (Strike Price)*	11.20
ราคาอ้างอิง	ราคาปิดของกองทุน Jupiter Merian Global Equity Absolute Return Fund L CHF Hedged Acc ณ วันกำหนดราคาอ้างอิง
วันกำหนดราคาอ้างอิง	3 กุมภาพันธ์ 2570
อัตราผลตอบแทนร่วม (Participant Rate, %)	75%
อัตราดอกเบี้ย	0.00%
สกุลเงินของผลตอบแทนจากอนุพันธ์แฝง	CHF
อัตราแลกเปลี่ยนเริ่มต้น (THB amount per 1 CHF)	40.00*

*ราคาใช้สิทธิและอัตราแลกเปลี่ยนจะถูกกำหนด ณ วันที่ 2 กุมภาพันธ์ 2567
ทั้งนี้เงื่อนไขเป็นไปตามข้อกำหนดสิทธิ (Final Terms)

ราคาอ้างอิง	อัตราแลกเปลี่ยนตอนจบ	ดอกเบี้ย	ผลตอบแทนจากอนุพันธ์แฝง	ผลตอบแทนรวม	การจ่ายเงินต้น	รวมผลกำไร/ขาดทุนจากการลงทุน
10.60	38.00	ดอกเบี้ย = เงินต้น x (จำนวนวัน/365) x อัตราดอกเบี้ย = 10,000,000 x (365/365) x 0.00% = 0.00 บาท	ผลตอบแทนจากอนุพันธ์แฝง = 10,000,000 x [(38.00/40.00) x 75% x (10.60/11.20 - 1)] = -381,696.43 บาท ปรับเป็นศูนย์	ดอกเบี้ย + ผลตอบแทนจากอนุพันธ์แฝง = 0 + 0 = 0.00 บาท	เงินต้นจ่ายคืน = 10,000,000 x 100% = 10,000,000 บาท	(เงินต้นจ่ายคืน + ผลตอบแทนรวม) - เงินต้น = (10,000,000 + 0) - 10,000,000 = 0.00 บาท
11.20	38.00		ผลตอบแทนจากอนุพันธ์แฝง = 10,000,000 x [(38.00/40.00) x 75% x (11.20/11.20 - 1)] = 0.00 บาท	ดอกเบี้ย + ผลตอบแทนจากอนุพันธ์แฝง = 0 + 0 = 0.00 บาท		(เงินต้นจ่ายคืน + ผลตอบแทนรวม) - เงินต้น = (10,000,000 + 0) - 10,000,000 = 0.00 บาท
12.00	38.00		ผลตอบแทนจากอนุพันธ์แฝง = 10,000,000 x [(38.00/40.00) x 75% x (12.00/11.20 - 1)] = 508,928.57 บาท	ดอกเบี้ย + ผลตอบแทนจากอนุพันธ์แฝง = 0 + 508,928.57 = 508,928.57 บาท		(เงินต้นจ่ายคืน + ผลตอบแทนรวม) - เงินต้น = (10,000,000 + 508,928.57) - 10,000,000 = 508,928.57 บาท
10.60	42.00		ผลตอบแทนจากอนุพันธ์แฝง = 10,000,000 x [(42.00/40.00) x 75% x (10.60/11.20 - 1)] = -421,875.00 บาท ปรับเป็นศูนย์	ดอกเบี้ย + ผลตอบแทนจากอนุพันธ์แฝง = 0 + 0 = 0.00 บาท		(เงินต้นจ่ายคืน + ผลตอบแทนรวม) - เงินต้น = (10,000,000 + 0) - 10,000,000 = 0.00 บาท
11.20	42.00		ผลตอบแทนจากอนุพันธ์แฝง = 10,000,000 x [(42.00/40.00) x 75% x (11.20/11.20 - 1)] = 0.00 บาท	ดอกเบี้ย + ผลตอบแทนจากอนุพันธ์แฝง = 0 + 0 = 0.00 บาท		(เงินต้นจ่ายคืน + ผลตอบแทนรวม) - เงินต้น = (10,000,000 + 0) - 10,000,000 = 0.00 บาท
12.00	42.00		ผลตอบแทนจากอนุพันธ์แฝง = 10,000,000 x [(42.00/40.00) x 75% x (12.00/11.20 - 1)] = 562,500.00 บาท	ดอกเบี้ย + ผลตอบแทนจากอนุพันธ์แฝง = 0 + 562,500.00 = 562,500.00 บาท		(เงินต้นจ่ายคืน + ผลตอบแทนรวม) - เงินต้น = (10,000,000 + 562,500.00) - 10,000,000 = 562,500.00 บาท



- **การเป็นบุคคลภายใน** : ไม่เป็น
- **ความเสี่ยงสำคัญของตราสาร**

1. พันธุ์ที่มีอนุพันธ์แฝงเป็นตราสารที่มีสภาพคล่องต่ำ และมีตลาดรองจำกัด ทำให้ผู้ลงทุนอาจซื้อขายได้ไม่สะดวก
2. ผู้ลงทุนมีความเสี่ยงที่จะสูญเสียเงินลงทุนทั้งหมดหรือบางส่วน หากพันธุ์ที่มีอนุพันธ์แฝงไม่มีการคุ้มครองเงินต้น หรือคุ้มครองเงินต้นต่ำกว่า 100% ของเงินลงทุน ทั้งนี้ การลงทุนในพันธุ์ที่มีอนุพันธ์แฝงเป็นธุรกรรมที่ไม่ใช่ "เงินฝาก" และธุรกรรมการลงทุนในพันธุ์ที่มีอนุพันธ์แฝงดังกล่าวจะไม่ได้รับความคุ้มครองจากสถาบันคุ้มครองเงินฝากแต่อย่างใด
3. พันธุ์ที่มีอนุพันธ์แฝงเป็นตราสารที่มีความซับซ้อนมากกว่าพันธุ์หรือตราสารอื่นทั่วไป เนื่องจากมีส่วนที่เป็นตราสารอนุพันธ์ (derivatives) ซึ่งจะมีความเสี่ยงที่เกี่ยวข้องหลายด้าน เช่น ความเสี่ยงของปัจจัยอ้างอิง ความเสี่ยงด้านเครดิตของผู้ออกตราสาร เป็นต้น ซึ่งผู้ลงทุนจะต้องศึกษาและทำความเข้าใจรายละเอียดอย่างถี่ถ้วนก่อนตัดสินใจลงทุน
4. Credit Rating ของผู้ออกตราสารเป็นเพียงข้อมูลประกอบการตัดสินใจของผู้ลงทุนเท่านั้น มิใช่สิ่งชี้แนะการซื้อขายพันธุ์ที่มีอนุพันธ์แฝง และไม่ได้เป็นการรับประกันความสามารถในการชำระหนี้ของผู้ออกพันธุ์ที่มีอนุพันธ์แฝง
5. ผู้ออกพันธุ์ที่มีอนุพันธ์แฝงอาจจะเสนอขายพันธุ์ที่มีอนุพันธ์แฝงหลายชุด ซึ่งพันธุ์ที่มีอนุพันธ์แฝงแต่ละชุดจะมีอายุแตกต่างกันและมีความเสี่ยงไม่เท่ากัน ซึ่งโดยทั่วไปพันธุ์ที่มีอนุพันธ์แฝงที่มีอายุมากกว่าจะมีความเสี่ยงสูงกว่า
6. พันธุ์ที่มีอนุพันธ์แฝงที่มีการจ่ายเงินต้นและผลตอบแทนอ้างอิงกับหลักทรัพย์ไทยหรือหลักทรัพย์ต่างประเทศหรือดัชนีหลักทรัพย์ดังกล่าว เป็นพันธุ์ที่มีอนุพันธ์แฝงที่มีความเสี่ยงแตกต่างกันตามข้อกำหนดเพิ่มเติมของพันธุ์ที่มีอนุพันธ์แฝงในแต่ละชุด ผลตอบแทนและวิธีการไถถอนพันธุ์ที่มีอนุพันธ์แฝงนั้น ขึ้นอยู่กับข้อตกลงที่ทำขึ้นระหว่างผู้ถือพันธุ์ที่มีอนุพันธ์แฝงกับผู้ออกพันธุ์ที่มีอนุพันธ์แฝง ตามแต่ละประเภทของพันธุ์ที่มีอนุพันธ์แฝงตามเงื่อนไขที่ระบุไว้ในสัญญาที่กำหนดสิทธิและหน้าที่ของผู้ถือและผู้ถือพันธุ์ที่มีอนุพันธ์แฝง (Final Terms) ที่เกี่ยวข้อง โดยการชำระคืนเงินต้นในรูปแบบของเงินหรือหลักทรัพย์อ้างอิงหรือทั้งสองรูปแบบ ในมูลค่าที่มากหรือน้อยกว่ามูลค่ารวมที่ตราไว้
7. ในระหว่างอายุพันธุ์ที่มีอนุพันธ์แฝง สัญญาที่กำหนดสิทธิและหน้าที่ของผู้ถือและผู้ถือพันธุ์ที่มีอนุพันธ์แฝง (Final Terms) ที่เกี่ยวข้อง อาจมีข้อกำหนดให้ผู้ถือพันธุ์ที่มีอนุพันธ์แฝงสามารถทำการไถถอนพันธุ์ที่มีอนุพันธ์แฝงก่อนวันครบกำหนดอายุด้วยเหตุผลทางภาษี หรือเหตุอื่นใด (callable) เช่น เหตุไม่ชอบด้วยกฎหมาย (Illegality Event) เหตุทางภาษี (Tax Event) เป็นต้น หรือมีข้อกำหนดให้ผู้ถือพันธุ์ที่มีอนุพันธ์แฝงสามารถขอไถถอนพันธุ์ที่มีอนุพันธ์แฝงก่อนวันครบกำหนดอายุได้ (puttable) โดยในกรณีที่มีการไถถอนพันธุ์ที่มีอนุพันธ์แฝงก่อนวันครบกำหนดอายุ ผู้ถือพันธุ์ที่มีอนุพันธ์แฝงมีความเสี่ยงที่จะไม่ได้รับเงินต้นคืนทั้งจำนวนและ/หรืออาจไม่ได้รับผลตอบแทนตามที่คาดหมายไว้ หรืออาจจะเสียโอกาสในการได้รับผลตอบแทนที่คาดว่าจะได้รับจากผู้ถือพันธุ์ที่มีอนุพันธ์แฝง หากผู้ถือหรือผู้ถือพันธุ์ที่มีอนุพันธ์แฝงใช้สิทธิไถถอนในช่วงที่อัตราผลตอบแทนในตลาดลดต่ำกว่าอัตราผลตอบแทนของพันธุ์ที่มีอนุพันธ์แฝง เป็นต้น
8. เงื่อนไขการจ่ายผลตอบแทนและเงินต้นอ้างอิงกับปัจจัยต่าง ๆ และผู้ลงทุนมีความเสี่ยงที่จะสูญเสียเงินลงทุนหากไม่มีการคุ้มครองเงินต้น

ทั้งนี้ ผู้ลงทุนสามารถศึกษารายละเอียดความเสี่ยงที่เกี่ยวข้องกับตราสารได้ในแบบ filing (แบบ 69-SN-1) ส่วนที่ 4 หัวข้อ 1.2 ปัจจัยความเสี่ยงของพันธุ์ที่มีอนุพันธ์แฝง

คำเตือนและข้อมูลแจ้งเตือนอื่น

1. คำเตือน

- การอนุมัติจากสำนักงาน ก.ล.ด. ไม่ได้หมายความว่าแนะนำให้ลงทุน ประกันการชำระหนี้ ผลตอบแทน เงินต้น หรือรับรองความถูกต้องของข้อมูล
- ข้อมูลสรุปนี้เป็นส่วนหนึ่งของหนังสือชี้ชวน (แบบ 69-SN-1) ซึ่งเป็นเพียงข้อมูลสรุปเกี่ยวกับการเสนอขาย ลักษณะและความเสี่ยงของหลักทรัพย์และบริษัทที่ออกและเสนอขายหลักทรัพย์ ดังนั้น ผู้ลงทุนต้องวิเคราะห์ความเสี่ยงและศึกษาข้อมูลจากหนังสือชี้ชวน (แบบ 69-SN-1)

2. ข้อมูลแจ้งเตือนอื่น

- ประวัติการผิดนัดชำระหนี้ : ผู้ถือพันธุ์ที่มีอนุพันธ์แฝงไม่มีการผิดนัดชำระหนี้ ดอกเบี้ย หรือเงินต้นของตราสารหนี้อื่นใด หรือผิดนัดชำระหนี้เงินกู้ยืมจากธนาคารพาณิชย์ บริษัทเงินทุน บริษัทเครดิตฟองซิเอร์ หรือสถาบันการเงินที่มีกฎหมายเฉพาะจัดตั้งขึ้น โดยดูประวัติย้อนหลัง 3 ปีของผู้ถือพันธุ์ที่มีอนุพันธ์แฝงจากบริษัทข้อมูลเครดิตแห่งชาติ และงบการเงินที่ตรวจสอบโดยผู้สอบบัญชีรับอนุญาต
- ความขัดแย้งทางผลประโยชน์ : ธนาคารกรุงไทย จำกัด (มหาชน) ทำหน้าที่เป็นผู้จัดจำหน่ายพันธุ์ที่มีอนุพันธ์แฝง และตัวแทนคำนวณเงิน