



## Factsheet

### ธนาคารกรุงไทย จำกัด (มหาชน)

ลักษณะการประกอบธุรกิจ: ธนาคารพาณิชย์ ธุรกิจหลักทรัพย์ และธุรกิจที่เกี่ยวข้องตามที่ได้รับอนุญาตตาม พ.ร.บ.ธุรกิจสถาบันการเงิน พ.ศ. 2551 และ พ.ร.บ.หลักทรัพย์และตลาดหลักทรัพย์ พ.ศ. 2535  
สถานะการเป็นบริษัทจดทะเบียนในตลาดหลักทรัพย์แห่งประเทศไทย (listed) :  เป็น  ไม่เป็น

เสนอขาย: หน้าที่มีอนุพันธ์แฝง ซึ่งอ้างอิงกับอัตราแลกเปลี่ยน (Step Note)

ชนิดระบุชื่อผู้ถือ ประเภทไม่ด้อยสิทธิ ไม่มีประกัน ไม่มีการแปลงสภาพและไม่มีผู้แทนผู้ถือหน้าที่มีอนุพันธ์แฝง  
ระยะเวลาการเสนอขาย: ภายใน 1 ปี นับแต่วันที่ได้รับอนุญาต และไม่เกินวันที่ 7 กันยายน 2566

#### ลักษณะตราสาร

สกุลเงิน	ดอลลาร์สหรัฐ (USD)
อายุ	[•]
อัตราดอกเบี้ย	เป็นไปตามสัญญาที่กำหนดสิทธิและหน้าที่ของผู้ออกและผู้ถือหน้าที่มีอนุพันธ์แฝง (Final Terms) ที่เกี่ยวข้อง

งวดการชำระดอกเบี้ย

การไถ่ถอนก่อนกำหนด

มูลค่าการเสนอขายรวม

หลักประกัน/ผู้ค้ำประกัน

ผู้แทนผู้ถือหน้าที่วัตถุประสงค์การใช้เงิน

เพื่อบริหารสภาพคล่อง และบริหารจัดการความเสี่ยงด้านเครดิต รวมทั้งด้านอัตราดอกเบี้ย รวมถึงใช้ในการดำเนินงานทั่วไปของผู้ออกหน้าที่มีอนุพันธ์แฝง

ปัจจัยอ้างอิง

วันกำหนดค่าปัจจัยอ้างอิง

รูปแบบการไถ่ถอน

ดอลลาร์สหรัฐ (USD)

[•]

เป็นไปตามสัญญาที่กำหนดสิทธิและหน้าที่ของผู้ออกและผู้ถือหน้าที่มีอนุพันธ์แฝง (Final Terms) ที่เกี่ยวข้อง

ไม่เกิน 30,000 ล้านบาท โดยรวมทั้งโครงการ

ไม่มี

ไม่มี

เพื่อบริหารสภาพคล่อง และบริหารจัดการความเสี่ยงด้านเครดิต รวมทั้งด้านอัตราดอกเบี้ย รวมถึงใช้ในการดำเนินงานทั่วไปของผู้ออกหน้าที่มีอนุพันธ์แฝง

อัตราแลกเปลี่ยน

เป็นไปตามสัญญาที่กำหนดสิทธิและหน้าที่ของผู้ออกและผู้ถือหน้าที่มีอนุพันธ์แฝง (Final Terms) ที่เกี่ยวข้อง

Cash

#### ระดับความเสี่ยง

(พิจารณาจากเงื่อนไขการคุ้มครองเงินต้นและอันดับความน่าเชื่อถือ)



ตราสารนี้เป็นตราสารประเภทไม่ด้อยสิทธิ และมีการชำระเงินต้นและผลตอบแทนขึ้นกับปัจจัยอ้างอิง

#### ผลตอบแทนของตราสารรุ่นอื่นในตลาด (YTM)

ไม่มีข้อมูล

#### ความเสี่ยงของผู้ออกหน้าที่มีอนุพันธ์แฝง

- ความเสี่ยงจาก Technology Disruption จากการใช้บริการทาง Digital ระบบการเงินแบบไร้ตัวกลาง และคู่แข่งกลุ่ม Fintech ได้เข้ามาแข่งขัน เพื่อนำเสนอบริการทางการเงินในรูปแบบใหม่มากขึ้น จึงทำให้รายได้จากการให้บริการของผู้ออกหน้าที่มีอนุพันธ์แฝงมีแนวโน้มลดลง
- ความเสี่ยงด้านเทคโนโลยีสารสนเทศ ซึ่งผู้ออกหน้าที่มีอนุพันธ์แฝงได้นำมาใช้เป็นระบบกลไกหลักในการขับเคลื่อนธุรกิจ จึงมีความเสี่ยงจากภัยคุกคามทางไซเบอร์มากขึ้น
- ความเสี่ยงด้านเครดิต จากการที่คู่สัญญาของผู้ออกหน้าที่มีอนุพันธ์แฝงไม่สามารถปฏิบัติตามที่ได้ตกลงและระบุไว้ในสัญญาการที่คู่ค้าของผู้ออกหน้าที่มีอนุพันธ์แฝงถูกปรับลดอันดับความเสี่ยงซึ่งอาจส่งผลกระทบต่อรายได้และการดำรงเงินกองทุน
- ความเสี่ยงด้านตลาด จากการเปลี่ยนแปลงมูลค่าฐานะที่อยู่ในงบแสดงฐานะทางการเงินที่เกิดจากการเคลื่อนไหวของอัตราดอกเบี้ย อัตราแลกเปลี่ยน ราคาตราสารทุน และราคาสินค้าโภคภัณฑ์ ที่มีผลกระทบต่อรายได้และเงินกองทุนของผู้ออกหน้าที่มีอนุพันธ์แฝง
- ความเสี่ยงด้านการปฏิบัติการ จากความไม่เพียงพอหรือความบกพร่องของกระบวนการควบคุมภายใน บุคลากร ระบบงานของผู้ออกหน้าที่มีอนุพันธ์แฝงหรือเหตุการณ์ภายนอก รวมถึงความเสี่ยงด้านกฎหมายแต่ไม่รวมถึงความเสี่ยงด้านกลยุทธ์และความเสี่ยงด้านชื่อเสียง
- ความเสี่ยงด้านสภาพคล่อง จากการที่ผู้ออกหน้าที่มีอนุพันธ์แฝงไม่สามารถชำระหนี้สินหรือภาระผูกพันเมื่อถึงกำหนด ไม่สามารถเปลี่ยนสินทรัพย์เป็นเงินสดได้ ไม่สามารถจัดหาเงินทุนได้เพียงพอ หรือสามารถจัดหาเงินทุนได้ด้วยต้นทุนที่สูงเกินกว่าระดับที่ยอมรับได้ ซึ่งอาจส่งผลกระทบต่อรายได้และเงินกองทุนของผู้ออกหน้าที่มีอนุพันธ์แฝง
- การบริหารจัดการเงินกองทุน ผู้ออกหน้าที่มีอนุพันธ์แฝงได้บริหารจัดการเงินกองทุนตามหลัก Basel III ที่ ธปท. กำหนดทั้งในระดับธนาคารและระดับกลุ่มธุรกิจทางการเงิน โดยได้ถือปฏิบัติตั้งแต่ 1 มกราคม 2556 เป็นต้นมา ผู้ออกหน้าที่มีอนุพันธ์แฝงมีการปฏิบัติตามกระบวนการมาตรฐานในการบริหารความเสี่ยง และดูแลความเพียงพอของเงินกองทุนให้เป็นไปตามหลักเกณฑ์ของ ธปท. และหลักเกณฑ์สากลมาโดยตลอด มีการทำ Stress Test ครอบคลุม

**อันดับความน่าเชื่อถือของผู้ออกหุ้นกู้ที่มีอนุพันธ์แฝง**

อันดับ AAA (tha) แนวโน้ม คงที่ (Stable)

เมื่อวันที่ 27 กรกฎาคม พ.ศ. 2565 โดย บริษัท ฟิทซ์เรตติ้ง (ประเทศไทย) จำกัด

**รายละเอียดสำคัญอื่น**

วันที่ออกตราสาร [•]

วันที่ครบกำหนด [•]

อายุ

ประเภทการเสนอขาย ผู้ลงทุนสถาบันและ/หรือผู้ลงทุนรายใหญ่ (PP-II&HNW)

ผู้จัดจำหน่าย/ผู้ค้า ธนาคารกรุงไทย จำกัด (มหาชน) หรือผู้ที่ได้รับแต่งตั้งโดยชอบให้ทำหน้าที่เป็นผู้จัดจำหน่ายหุ้นกู้ที่มีอนุพันธ์แฝงแทน

นายทะเบียนหุ้นกู้ ธนาคารกรุงไทย จำกัด (มหาชน) อัตราผลตอบแทน ขึ้นอยู่กับความเคลื่อนไหวของอัตราแลกเปลี่ยนที่เกี่ยวข้อง และอัตราดอกเบี้ยต่ออายุตราสาร

อัตราผลตอบแทนต่ำสุด ไม่ต่ำกว่าอัตราดอกเบี้ยของตราสาร หากมีการคุ้มครองเงินต้น / ขาดทุนร้อยละ 100 ขึ้นอยู่กับความเคลื่อนไหวของราคาและความผันผวนของปัจจัยอ้างอิงที่เกี่ยวข้องและอัตราดอกเบี้ยของตราสาร หากไม่มีการคุ้มครองเงินต้น

การคุ้มครองเงินต้น มี ในรูปสกุลเงินดอลลาร์สหรัฐ

ความเสี่ยงที่มีนัยสำคัญทั้งในภาวะปกติและภาวะวิกฤต เพื่อประเมินผลกระทบต่อความเพียงพอของเงินกองทุนและวางกลยุทธ์เพื่อรักษาระดับของเงินกองทุนให้เพียงพอสำหรับปัจจุบันและอนาคต ทั้งนี้ ผู้ลงทุนสามารถศึกษารายละเอียดของความเสี่ยงเพิ่มเติมได้ในแบบ filing (แบบ 69-SP-1) ส่วนที่ 3 หัวข้อ 3 ปัจจัยความเสี่ยงทั่วไป **ข้อกำหนดในการดำรงอัตราส่วนทางการเงิน**

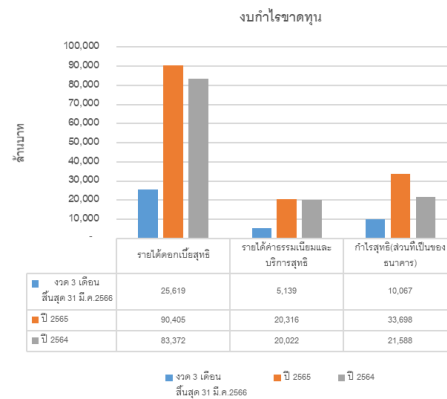
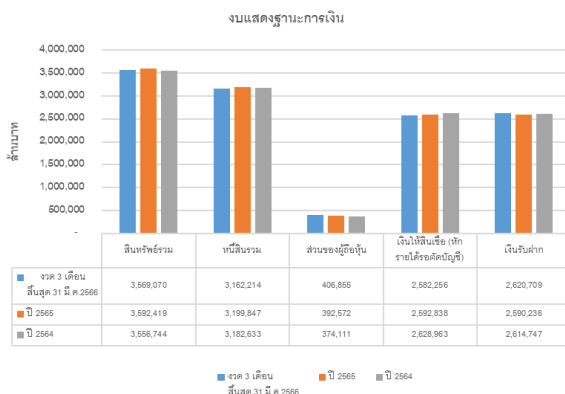
ไม่มีข้อกำหนดในการดำรงอัตราส่วนทางการเงิน

**อัตราส่วนทางการเงินที่สำคัญของผู้ออกหุ้นกู้ที่มีอนุพันธ์แฝง**

อัตราส่วนทางการเงิน (ร้อยละ)	ค่าเฉลี่ยอุตสาหกรรม (ล่าสุด)	31 มีนาคม 2566	ปี 2565	ปี 2564
อัตราส่วนสินทรัพย์สภาพคล่องเพื่อรองรับสถานการณ์ด้านสภาพคล่องที่มีความรุนแรง (LCR) (ร้อยละ) <sup>(1)</sup>	N/A	199	201	196
อัตราส่วนแหล่งเงินที่มีความมั่นคงต่อความต้องการแหล่งเงินที่มีความมั่นคง (NSFR) (ร้อยละ) <sup>(2)</sup>	N/A	130	130	130
อัตราส่วนเงินกองทุนชั้นที่ 1 (Tier 1 ratio) <sup>(3)</sup>	N/A	16.79	16.69	16.86
อัตราส่วนเงินกองทุนทั้งสิ้น (CAR ratio) <sup>(4)</sup>	N/A	19.90	19.80	20.12

<sup>1</sup> LCR – ยิ่งสูง ยิ่งแสดงถึงความสามารถในการรองรับสถานการณ์ด้านสภาพคล่อง คำนวณจากงบการเงินเฉพาะธนาคาร  
<sup>2</sup> NSFR – ยิ่งสูง ยิ่งแสดงถึงความมั่นคงของแหล่งเงินที่ใช้ในการประกอบกิจการ คำนวณจากงบการเงินเฉพาะธนาคาร  
<sup>3</sup> Tier 1 ratio – ยิ่งสูง ยิ่งแสดงถึงความสามารถในการรองรับผลขาดทุน คำนวณจากงบการเงินรวม  
<sup>4</sup> CAR ratio – ยิ่งสูง ยิ่งแสดงถึงความสามารถในการรองรับผลขาดทุน คำนวณจากงบการเงินรวม

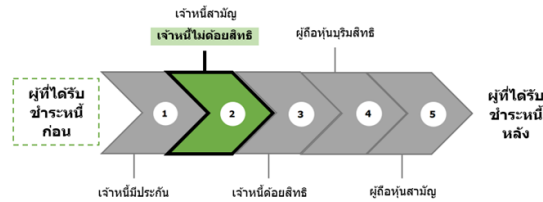
**สรุปฐานะการเงินและผลการดำเนินงานตามงบการเงินรวมย้อนหลัง 2 ปี และปี 2566 สิ้นสุดวันที่ 31 มีนาคม 2566**



ลงทุนสามารถศึกษาข้อมูลงบการเงินของผู้ออกตราสารเพิ่มเติม ได้จาก website : <https://krungthai.com/th/investor-relations/financial-information/financial-report>

## ลำดับการได้รับชำระหนี้

สิทธิเรียกร้องของผู้ลงทุนในการได้รับชำระหนี้เมื่อผู้ออกหุ้นกู้ที่มีอนุพันธ์แฝงถูกพิทักษ์ทรัพย์ ถูกศาลพิพากษาให้ล้มละลาย หรือมีการชำระบัญชีเพื่อการเลิกบริษัท



## ลักษณะพิเศษและความเสี่ยงสำคัญของตราสาร

### • ลักษณะพิเศษของตราสาร

หุ้นกู้ที่มีอนุพันธ์แฝงซึ่งอ้างอิงกับอัตราแลกเปลี่ยน (Step Note) มีลักษณะดังต่อไปนี้  
ในวันครบกำหนดอายุของหุ้นกู้ที่มีอนุพันธ์แฝง

กรณีที่สกุลเงินของตราสารและสกุลเงินของดอกเบี้ยเป็นสกุลเงินเดียวกัน

#### 1. การจ่ายผลตอบแทน

ผู้ลงทุนจะได้รับผลตอบแทนในสกุลเงินต้น ตามรายละเอียดดังต่อไปนี้

ผลตอบแทนรวม = ผลตอบแทนจากอนุพันธ์แฝง

ผลตอบแทนจากอนุพันธ์แฝง =  $\frac{\text{อัตราดอกเบี้ยสำหรับค่านวน}}{\text{Day Count Convention}} \times \text{จำนวนวันในงวดผลตอบแทน} \times \text{จำนวนเงินต้น}$

อัตราดอกเบี้ยสำหรับค่านวน

ถ้าราคาอ้างอิงมีมูลค่าสูงกว่า Step Trigger อัตราดอกเบี้ยสำหรับค่านวน = [Interest Rate 1]

ถ้าราคาอ้างอิงมีมูลค่าเท่ากับ Step Trigger อัตราดอกเบี้ยสำหรับค่านวน = [Interest Rate 2]

ถ้าราคาอ้างอิงมีมูลค่าต่ำกว่า Step Trigger อัตราดอกเบี้ยสำหรับค่านวน = [Interest Rate 2]

#### 2. การจ่ายเงินต้น

ผู้ลงทุนจะได้รับเงินต้นตามรายละเอียดดังต่อไปนี้

เงินต้นจ่ายคืน = จำนวนเงินต้น

### ตัวอย่าง

จำลองเหตุการณ์- สกุลเงินของตราสารและสกุลเงินของดอกเบี้ยเป็นสกุลเงินเดียวกัน

เงินต้น	[100,000 USD]	วันที่ออกตราสาร	[19 กรกฎาคม 2566]
สกุลเงินของตราสาร / สกุลเงินต้น	[USD]	วันครบกำหนดอายุ	[19 เมษายน 2567]
อ้างอิงอ้างอิง	อัตราแลกเปลี่ยน USD/THB ซึ่งแสดงในหน่วยจำนวน THB ต่อ 1 หน่วย USD	Observation Period*	[ช่วงที่ 1: 19 ก.ค. 2566 – 17 ต.ค. 2566 ช่วงที่ 2: 19 ก.ค. 2566 – 17 ม.ค. 2567 ช่วงที่ 3: 19 ก.ค. 2566 – 17 เม.ย. 2567]
อัตราดอกเบี้ย 1	[4.00% ต่อปี]	อัตราดอกเบี้ย 2	[4.50% ต่อปี]
สกุลเงินของดอกเบี้ย	[USD]	Day Count Convention	[360]
Step Trigger**	[33.45]	วันจ่ายเงินต้น	[วันครบกำหนดอายุ]
Reference Conversion Rate	[NA]	มูลค่าเงินต้นเทียบเท่า	[NA]
อัตราดอกเบี้ยสำหรับค่านวน	ถ้าราคาอ้างอิงมีมูลค่าสูงกว่า Step Trigger = [Interest Rate 1] ถ้าราคาอ้างอิงมีมูลค่าเท่ากับ Step Trigger = [Interest Rate 2] ถ้าราคาอ้างอิงมีมูลค่าต่ำกว่า Step Trigger = [Interest Rate 2]		
งวดการจ่ายดอกเบี้ย	[ทุก 3 เดือน]		

\*เริ่มตั้งแต่วันที่ออกตราสาร จนถึง 2 วันทำการก่อนครบกำหนดชำระดอกเบี้ยในแต่ละงวด

\*\*เงื่อนไขการกำหนด Step Trigger เป็นไปตามที่ระบุในข้อกำหนดสิทธิ (Final Terms)

## ตัวอย่างตารางแสดงผลตอบแทนจากความเสี่ยงไหวของอัตราแลกเปลี่ยน USD/THB Spot Rate

กรณีที่ 1 อัตราแลกเปลี่ยน USDTHB อยู่ต่ำกว่าหรือเท่ากับ Step Trigger ตั้งแต่งวดดอกเบี้ยแรก

งวดดอกเบี้ย	[USD/THB] spot (1)	Step Trigger	อัตราดอกเบี้ยสำหรับคำนวณ	ดอกเบี้ยรับ	เงินต้นจ่ายคืน (2)	ผลตอบแทนสะสม (3)	ผลตอบแทนสุทธิจากการลงทุน
1	33.45	33.45	4.50%	$100,000 \times 4.50\% \times (92/360) = 1,150$		USD 1,150	= 100,000 + 3,437.50 - 100,000 = USD 3,437.50
2	34.00	33.45	4.50%	$100,000 \times 4.50\% \times (92/360) = 1,150$		USD 2,300	
3	34.10	33.45	4.50%	$100,000 \times 4.50\% \times (91/360) = 1,137.50$	USD 100,000	USD 3,437.50	

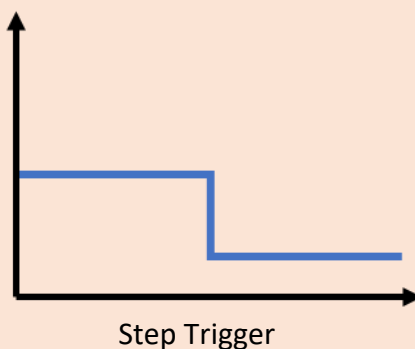
กรณีที่ 2 อัตราแลกเปลี่ยน USDTHB อยู่ต่ำกว่าหรือเท่ากับ Step Trigger งวดดอกเบี้ยที่ 2

งวดดอกเบี้ย	[USD/THB] spot (1)	Step Trigger	อัตราดอกเบี้ยสำหรับคำนวณ	ดอกเบี้ยรับ	เงินต้นจ่ายคืน (2)	ผลตอบแทนสะสม (3)	ผลตอบแทนสุทธิจากการลงทุน
1	34.00	33.45	4.00%	$100,000 \times 4.00\% \times (92/360) = 1,022.22$		USD 1,022.22	= 100,000 + 3,309.72 - 100,000 = USD 3,309.72
2	33.40	33.45	4.50%	$100,000 \times 4.50\% \times (92/360) = 1,150$		USD 2,172.22	
3	34.10	33.45	4.50%	$100,000 \times 4.50\% \times (91/360) = 1,137.50$	USD 100,000	USD 3,309.72	

กรณีที่ 3 อัตราแลกเปลี่ยน USDTHB ไม่เคย อยู่ต่ำกว่าหรือเท่ากับ Step Trigger เลย

งวดดอกเบี้ย	[USD/THB] spot (1)	Step Trigger	อัตราดอกเบี้ยสำหรับคำนวณ	ดอกเบี้ยรับ	เงินต้นจ่ายคืน (2)	ผลตอบแทนสะสม (3)	ผลตอบแทนสุทธิจากการลงทุน
1	35.00	33.45	4.00%	$100,000 \times 4.00\% \times (92/360) = 1,022.22$		USD 1,022.22	= 100,000 + 3,055.56 - 100,000 = USD 3,055.56
2	34.50	33.45	4.00%	$100,000 \times 4.00\% \times (92/360) = 1,022.22$		USD 2,044.44	
3	34.00	33.45	4.00%	$100,000 \times 4.00\% \times (91/360) = 1,011.11$	USD 100,000	USD 3,055.56	

จำลองผลตอบแทนจากอนุพันธ์แฝง



- การเป็นบุคคลภายใน : ไม่เป็น

### • ความเสี่ยงสำคัญของตราสาร

1. หน้าที่ที่มีอนุพันธ์แฝงเป็นตราสารที่มีสภาพคล่องต่ำ และมีตลาดรองจำกัด ทำให้ผู้ลงทุนอาจซื้อขายได้ไม่สะดวก
2. ผู้ลงทุนมีความเสี่ยงที่จะสูญเสียเงินลงทุนทั้งหมดหรือบางส่วน หากหน้าที่ที่มีอนุพันธ์แฝงไม่มีการคุ้มครองเงินต้น หรือคุ้มครองเงินต้นต่ำกว่า 100% ของเงินลงทุน ทั้งนี้ การลงทุนในหน้าที่ที่มีอนุพันธ์แฝงเป็นธุรกรรมที่ไม่ใช่ "เงินฝาก" และธุรกรรมการลงทุนในหน้าที่ที่มีอนุพันธ์แฝงดังกล่าวจะไม่ได้รับความคุ้มครองจากสถาบันคุ้มครองเงินฝากแต่อย่างใด
3. หน้าที่ที่มีอนุพันธ์แฝงเป็นตราสารที่มีความซับซ้อนมากกว่าหน้าที่หรือตราสารนี้ทั่วไป เนื่องจากมีส่วนที่เป็นตราสารอนุพันธ์ (derivatives) ซึ่งจะมีความเสี่ยงที่เกี่ยวข้องหลายด้าน เช่น ความเสี่ยงของปัจจัยอ้างอิง ความเสี่ยงด้านเครดิตของผู้ออกตราสาร เป็นต้น ซึ่งผู้ลงทุนจะต้องศึกษาและทำความเข้าใจรายละเอียดอย่างถี่ถ้วนก่อนตัดสินใจลงทุน
4. Credit Rating ของผู้ออกตราสารเป็นเพียงข้อมูลประกอบการตัดสินใจของผู้ลงทุนเท่านั้น มิใช่สิ่งชี้แนะการซื้อขายหน้าที่ที่มีอนุพันธ์แฝง และไม่ได้เป็นการรับประกันความสามารถในการชำระหนี้ของผู้ออกหน้าที่ที่มีอนุพันธ์แฝง
5. ผู้ออกหน้าที่ที่มีอนุพันธ์แฝงอาจจะเสนอขายหน้าที่ที่มีอนุพันธ์แฝงหลายชุด ซึ่งหน้าที่ที่มีอนุพันธ์แฝงแต่ละชุดจะมีอายุแตกต่างกัน และมีความเสี่ยงไม่เท่ากัน ซึ่งโดยทั่วไปหน้าที่ที่มีอนุพันธ์แฝงที่มีอายุมากกว่าจะมีความเสี่ยงสูงกว่า
6. หน้าที่ที่มีอนุพันธ์แฝงที่มีการจ่ายเงินต้นและผลตอบแทนอ้างอิงกับอัตราแลกเปลี่ยน (Dual-Currency Note) เป็นหน้าที่ที่มีอนุพันธ์แฝงที่ให้ดอกเบี้ยในอัตราคงที่และอาจมีการชำระคืนเงินต้นเป็นสกุลเงินบาทหรือสกุลเงินตราต่างประเทศขึ้นอยู่กับภาวะเคลื่อนไหวของอัตราแลกเปลี่ยนอ้างอิงตามเงื่อนไขที่ระบุไว้ในสัญญาที่กำหนดสิทธิและหน้าที่ของผู้ออกและผู้ถือหน้าที่ที่มีอนุพันธ์แฝง (Final Terms) ที่เกี่ยวข้อง โดยในกรณีที่ชำระคืนเงินต้นเป็นเงินตราต่างประเทศ ผู้ถือหน้าที่ที่มีอนุพันธ์แฝงอาจต้องสูญเสียเงินลงทุนบางส่วน เนื่องจากเงินตราต่างประเทศจำนวนดังกล่าวอาจมีมูลค่าน้อยกว่าเงิน
7. ในระหว่างอายุหน้าที่ที่มีอนุพันธ์แฝง สัญญาที่กำหนดสิทธิและหน้าที่ของผู้ออกและผู้ถือหน้าที่ที่มีอนุพันธ์แฝง (Final Terms) ที่เกี่ยวข้อง อาจมีข้อกำหนดให้ผู้ออกหน้าที่ที่มีอนุพันธ์แฝงสามารถทำการไถ่ถอนหน้าที่ที่มีอนุพันธ์แฝงก่อนวันครบกำหนดอายุด้วยเหตุผลทางภาษี หรือเหตุอื่นใด (callable) เช่น เหตุไม่ชอบด้วยกฎหมาย (Illegality Event) เหตุทางภาษี (Tax Event) เป็นต้น หรือมีข้อกำหนดให้ผู้ถือหน้าที่ที่มีอนุพันธ์แฝงสามารถขอไถ่ถอนหน้าที่ที่มีอนุพันธ์แฝงก่อนวันครบกำหนดอายุได้ (puttable) โดยในกรณีที่มีการไถ่ถอนหน้าที่ที่มีอนุพันธ์แฝงก่อนวันครบกำหนดอายุ ผู้ถือหน้าที่ที่มีอนุพันธ์แฝงมีความเสี่ยงที่จะไม่ได้รับเงินต้นคืนทั้งจำนวนและ/หรืออาจไม่ได้รับผลตอบแทนตามที่คาดหมายไว้ หรืออาจจะเสียโอกาสในการได้รับผลตอบแทนที่คาดว่าจะได้รับจากผู้ออกหน้าที่ที่มีอนุพันธ์แฝง หากผู้ออกหรือผู้ถือหน้าที่ที่มีอนุพันธ์แฝงใช้สิทธิไถ่ถอนในช่วงที่อัตราผลตอบแทนในตลาดลดลงต่ำกว่าอัตราผลตอบแทนของหน้าที่ที่มีอนุพันธ์แฝง เป็นต้น

ทั้งนี้ ผู้ลงทุนสามารถศึกษารายละเอียดความเสี่ยงที่เกี่ยวข้องกับตราสารได้ในแบบ filing (แบบ 69-SP-1) ส่วนที่ 3 หัวข้อ 4 บัญชีความเสี่ยงของหน้าที่ที่มีอนุพันธ์แฝง

### คำเตือนและข้อมูลแจ้งเตือนอื่น

#### 1. คำเตือน

- การอนุมัติจากสำนักงาน ก.ล.ด. ไม่ได้หมายความว่าแนะนำให้ผู้ลงทุน ประเมินการชำระหนี้ ผลตอบแทน เงินต้น หรือรับรองความถูกต้องของข้อมูล
- ข้อมูลสรุปนี้เป็นส่วนหนึ่งของหนังสือชี้ชวน (แบบ 69-SP-1) ซึ่งเป็นเพียงข้อมูลสรุปเกี่ยวกับการเสนอขาย ลักษณะและความเสี่ยงของหลักทรัพย์และบริษัทที่ออกและเสนอขายหลักทรัพย์ ดังนั้น ผู้ลงทุนต้องวิเคราะห์ความเสี่ยงและศึกษาข้อมูลจากหนังสือชี้ชวน (แบบ 69-SP-1)

#### 2. ข้อมูลแจ้งเตือนอื่น

- ประวัติการผิดนัดชำระหนี้ : ผู้ออกหน้าที่ที่มีอนุพันธ์แฝงไม่มีการผิดนัดชำระหนี้ ดอกเบี้ย หรือเงินต้นของตราสารหนี้อื่นใด หรือผิดนัดชำระหนี้เงินกู้ยืมจากธนาคารพาณิชย์ บริษัทเงินทุน บริษัทเครดิตฟองซิเอร์ หรือสถาบันการเงินที่มีกฎหมายเฉพาะจัดตั้งขึ้น โดยดูประวัติย้อนหลัง 3 ปีของผู้ออกหน้าที่ที่มีอนุพันธ์แฝงจากบริษัทข้อมูลเครดิตแห่งชาติ และงบการเงินที่ตรวจสอบโดยผู้สอบบัญชีรับอนุญาต
- ความขัดแย้งทางผลประโยชน์ : ธนาคารกรุงไทย จำกัด (มหาชน) ทำหน้าที่เป็นผู้จัดจำหน่ายหน้าที่ที่มีอนุพันธ์แฝง และตัวแทนคำนวณเงิน