



Factsheet

ธนาคารกรุงไทย จำกัด (มหาชน)

ลักษณะการประกอบธุรกิจ: ธนาคารพาณิชย์ ธุรกิจหลักทรัพย์ และธุรกิจที่เกี่ยวข้องตามที่ได้รับอนุญาตตาม พ.ร.บ.ธุรกิจสถาบันการเงิน พ.ศ.2551 และ พ.ร.บ.หลักทรัพย์และตลาดหลักทรัพย์ พ.ศ.2535

สถานะการเป็นบริษัทจดทะเบียนในตลาดหลักทรัพย์แห่งประเทศไทย (listed) : เป็น ไม่เป็น

เสนอขาย: หุ้นกู้ที่มีอนุพันธ์แฝง ซึ่งอ้างอิงกับหลักทรัพย์ต่างประเทศซึ่งมีคุณสมบัติครบถ้วนตามที่กำหนดไว้ในประกาศคณะกรรมการกำกับตลาดทุนว่าด้วยการขออนุญาตและการอนุญาตให้ออกและเสนอขายหุ้นกู้ที่มีอนุพันธ์แฝง (Equity Linked Note ประเภท Long Call Option)

ชนิดระบุชื่อผู้ถือ ประเภทไม่ด้อยสิทธิ ไม่มีประกัน ไม่มีการแปลงสภาพและไม่มีผู้แทนผู้ถือหุ้นกู้ที่มีอนุพันธ์แฝง

ระยะเวลาการเสนอขาย: นับแต่วันที่ได้รับอนุญาต และไม่เกินวันที่ 7 กันยายน 2566

ลักษณะตราสาร

สกุลเงิน บาท

อายุ [•]
อัตราดอกเบี้ย
งวดการชำระ
ดอกเบี้ย
การไถ่ถอนก่อน
กำหนด

เป็นไปตามสัญญาที่กำหนดสิทธิและหน้าที่ของผู้ออกและผู้ถือหุ้นกู้ที่มีอนุพันธ์แฝง (Final Terms) ที่เกี่ยวข้อง

มูลค่าการเสนอขายรวม ไม่เกิน 30,000 ล้านบาท โดยรวมทั้งโครงการ

หลักประกัน/ผู้ค้ำประกัน ไม่มี

ผู้แทนผู้ถือหุ้นกู้ ไม่มี

วัตถุประสงค์การใช้เงิน เพื่อบริหารสภาพคล่อง และบริหารจัดการความเสี่ยงด้านเครดิต รวมถึงด้านอัตราดอกเบี้ย รวมทั้งใช้ในการดำเนินงานทั่วไปของผู้ถือหุ้นกู้ที่มีอนุพันธ์แฝง

ปัจจัยอ้างอิง กองทุน PIMCO GIS Income Fund ACC JPY - Hedge Retail Share Class (Bloomberg Ticker: PIMEJHA)

วันกำหนดค่าปัจจัยอ้างอิง เป็นไปตามสัญญาที่กำหนดสิทธิและหน้าที่ของผู้ออกและผู้ถือหุ้นกู้ที่มีอนุพันธ์แฝง (Final Terms) ที่เกี่ยวข้อง

รูปแบบการไถ่ถอน Cash

ระดับความเสี่ยง

(พิจารณาจากเงื่อนไขการคุ้มครองเงินต้นและอันดับความน่าเชื่อถือ)



ตราสารนี้เป็นตราสารประเภทไม่ด้อยสิทธิ และมีการชำระเงินต้นและผลตอบแทนขึ้นกับปัจจัยอ้างอิง

ผลตอบแทนของตราสารรุ่นอื่นในตลาด (YTM)

ไม่มีข้อมูล

ความเสี่ยงของผู้ถือหุ้นกู้ที่มีอนุพันธ์แฝง

- ความเสี่ยงจาก Technology Disruption จากการใช้บริการทาง Digital ระบบการเงินแบบไร้ตัวกลาง และคู่แข่งกลุ่ม Fintech ได้เข้ามาแข่งขันเพื่อนำเสนอบริการทางการเงินในรูปแบบใหม่มากขึ้น จึงทำให้รายได้จากการให้บริการของผู้ถือหุ้นกู้ที่มีอนุพันธ์แฝงมีแนวโน้มลดลง
- ความเสี่ยงด้านเทคโนโลยีสารสนเทศ ซึ่งผู้ออกหุ้นกู้ที่มีอนุพันธ์แฝงได้นำมาใช้เป็นระบบกลไกหลักในการขับเคลื่อนธุรกิจ จึงมีความเสี่ยงจากภัยคุกคามทางไซเบอร์มากขึ้น
- ความเสี่ยงด้านเครดิต จากการที่คู่สัญญาของผู้ถือหุ้นกู้ที่มีอนุพันธ์แฝงไม่สามารถปฏิบัติตามที่ได้ตกลงและระบุไว้ในสัญญา การที่คู่ค้าของผู้ถือหุ้นกู้ที่มีอนุพันธ์แฝงถูกปรับลดอันดับความเสี่ยง ซึ่งอาจส่งผลกระทบต่อรายได้และการดำรงเงินกองทุน
- ความเสี่ยงด้านตลาด จากการเปลี่ยนแปลงมูลค่าฐานะที่อยู่ในงบแสดงฐานะทางการเงินที่เกิดจากการเคลื่อนไหวของ อัตราดอกเบี้ย อัตราแลกเปลี่ยน ราคตราสารทุน และราคาสินค้าโภคภัณฑ์ ที่มีผลกระทบต่อรายได้และเงินกองทุนของผู้ถือหุ้นกู้ที่มีอนุพันธ์แฝง
- ความเสี่ยงด้านการปฏิบัติการ จากความไม่เพียงพอหรือความบกพร่องของกระบวนการควบคุมภายใน บุคลากร ระบบงานของผู้ถือหุ้นกู้ที่มีอนุพันธ์แฝงหรือเหตุการณ์ภายนอก รวมถึงความเสี่ยงด้านกฎหมาย แต่ไม่รวมความเสี่ยงด้านกลยุทธ์และความเสี่ยงด้านชื่อเสียง
- ความเสี่ยงด้านสภาพคล่อง จากการที่ผู้ออกหุ้นกู้ที่มีอนุพันธ์แฝงไม่สามารถชำระหนี้สินหรือภาระผูกพันเมื่อถึงกำหนด ไม่สามารถเปลี่ยนสินทรัพย์เป็นเงินสดได้ ไม่สามารถจัดหาเงินทุนได้เพียงพอหรือสามารถจัดหาเงินทุนได้ด้วยต้นทุนที่สูงเกินกว่าระดับที่ยอมรับได้ ซึ่งอาจส่งผลกระทบต่อรายได้และเงินกองทุนของผู้ถือหุ้นกู้ที่มีอนุพันธ์แฝง
- การบริหารจัดการเงินกองทุน ผู้ออกหุ้นกู้ที่มีอนุพันธ์แฝงได้บริหารจัดการเงินกองทุนตามหลัก Basel III ที่ ธปท. กำหนดทั้งในระดับธนาคารและระดับกลุ่มธุรกิจทางการเงิน โดยได้ถือปฏิบัติตั้งแต่ 1 มกราคม 2556 เป็นต้นมา ผู้ออกหุ้นกู้ที่มีอนุพันธ์แฝงมีการปฏิบัติตามกระบวนการมาตรฐานในการบริหารความเสี่ยง และดูแลความเพียงพอของเงินกองทุนให้เป็นไปตามหลักเกณฑ์ของ

อันดับความน่าเชื่อถือของผู้ออกหุ้นกู้ที่มีอนุพันธ์แฝง

อันดับ AAA(thai) แนวโน้ม คงที่ (Stable)
 เมื่อวันที่ 27 กรกฎาคม โดย บริษัท พีทีทีเรทติ้ง (ประเทศไทย)
 พ.ศ. 2565 จำกัด

รายละเอียดสำคัญอื่น

วันที่ออกตราสาร	[•]
วันที่ครบกำหนดอายุ	[•]
ประเภทการเสนอขาย	ผู้ลงทุนสถาบัน และ/หรือผู้ลงทุนรายใหญ่ (PP-II&HNW)
ผู้จัดจำหน่าย/ผู้ค้า	ธนาคารกรุงไทย จำกัด (มหาชน) หรือผู้ที่ได้รับแต่งตั้งโดยชอบให้ทำหน้าที่เป็นผู้จัดจำหน่ายหุ้นกู้ที่มีอนุพันธ์แฝงแทน
นายทะเบียนหุ้นกู้	ธนาคารกรุงไทย จำกัด (มหาชน)
อัตราผลตอบแทนสูงสุด	ขึ้นอยู่กับความเคลื่อนไหวของราคาและความผันผวนของปัจจัยอ้างอิงที่เกี่ยวข้องและอัตราดอกเบี้ยของตราสาร
อัตราผลตอบแทนต่ำสุด	ไม่ต่ำกว่าอัตราดอกเบี้ยของตราสาร หากมีการคุ้มครองเงินต้น / ขาดทุนร้อยละ 100 ขึ้นอยู่กับความเคลื่อนไหวของราคาและความผันผวนของปัจจัยอ้างอิงที่เกี่ยวข้องและอัตราดอกเบี้ยของตราสาร หากไม่มีการคุ้มครองเงินต้น
การคุ้มครองเงินต้น	มี

ธปท. และหลักเกณฑ์สากลมาโดยตลอด มีการทำ Stress Test ครอบคลุมความเสี่ยงที่มีนัยสำคัญทั้งในภาวะปกติและภาวะวิกฤติ เพื่อประเมินผลกระทบต่อความเพียงพอของเงินกองทุน และวางกลยุทธ์เพื่อรักษาระดับของเงินกองทุนให้เพียงพอสำหรับปัจจุบันและอนาคต
 ทั้งนี้ ผู้ลงทุนสามารถศึกษารายละเอียดของความเสี่ยงเพิ่มเติมได้ในแบบ filing (แบบ 69-SP-1) ส่วนที่ 3 หัวข้อ 3 ปัจจัยความเสี่ยงทั่วไป

ข้อกำหนดในการดำรงอัตราส่วนทางการเงิน

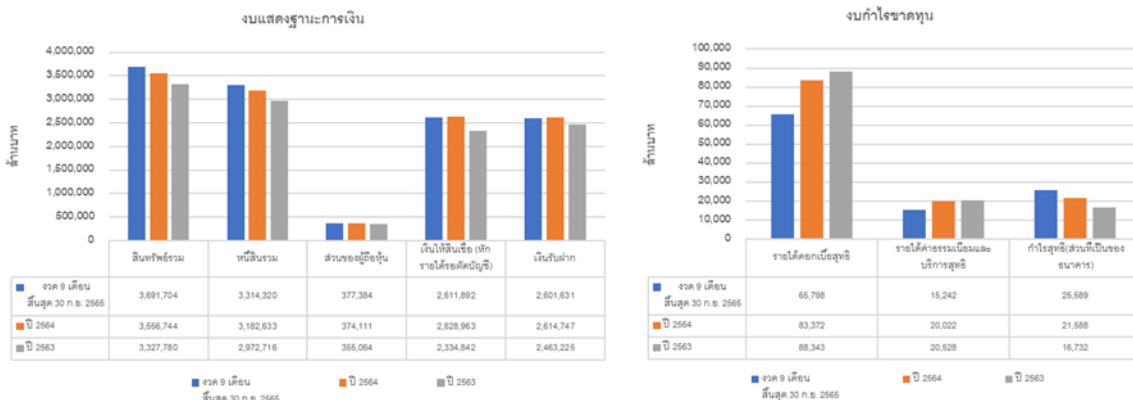
ไม่มีข้อกำหนดในการดำรงอัตราส่วนทางการเงิน

อัตราส่วนทางการเงินที่สำคัญของผู้ออกหุ้นกู้ที่มีอนุพันธ์แฝง

อัตราส่วนทางการเงิน (ร้อยละ)	ค่าเฉลี่ยอุตสาหกรรม (ล่าสุด)	30 กันยายน 2565	ปี 2564	ปี 2563
อัตราส่วนสินทรัพย์สภาพคล่องเพื่อรองรับสถานการณ์ด้านสภาพคล่องที่มีความรุนแรง (LCR) (ร้อยละ) ⁽¹⁾	N/A	191	196	188
อัตราส่วนแหล่งเงินที่มีความมั่นคงต่อความต้องการแหล่งเงินที่มีความมั่นคง (NSFR) (ร้อยละ) ⁽²⁾	N/A	127	130	125
อัตราส่วนเงินกองทุนชั้นที่ 1 (Tier 1 ratio) ⁽³⁾	N/A	16.57	16.86	15.79

¹ LCR – ยิ่งสูง ยิ่งแสดงถึงความสามารถในการรองรับสถานการณ์ด้านสภาพคล่อง
² NSFR – ยิ่งสูง ยิ่งแสดงถึงความมั่นคงของแหล่งเงินที่ใช้ในการประกอบกิจการ
³ Tier 1 ratio – ยิ่งสูง ยิ่งแสดงถึงความสามารถในการรองรับผลขาดทุน

สรุปฐานะการเงินและผลการดำเนินงานตามงบการเงินรวมย้อนหลัง 2 ปี และงวด 9 เดือนสิ้นสุดวันที่ 30 กันยายน 2565



ผู้ลงทุนสามารถศึกษาข้อมูลงบการเงินของผู้ออกตราสารเพิ่มเติมได้จาก website : <https://krungthai.com/th/investor-relations/financial-information/financial-report>

ลำดับการได้รับชำระหนี้

สิทธิเรียกร้องของผู้ลงทุนในการได้รับชำระหนี้เมื่อผู้ออกหุ้นกู้ที่มีอนุพันธ์แฝงถูกพิทักษ์ทรัพย์ ถูกศาลพิพากษาให้ล้มละลาย หรือมีการชำระบัญชีเพื่อการเลิกบริษัท



ลักษณะพิเศษและความเสี่ยงสำคัญของตราสาร**• ลักษณะพิเศษของตราสาร**

หุ้นกู้ที่มีอนุพันธ์แฝงซึ่งอ้างอิงกับ กองทุน PIMCO GIS Income Fund ACC JPY - Hedge Retail Share Class (Bloomberg Ticker: PIMEJHA) ซึ่งมีคุณสมบัติครบถ้วนตามที่กำหนดไว้ในประกาศคณะกรรมการกำกับตลาดทุนว่าด้วยการขออนุญาตและการอนุญาตให้ออกและเสนอขายหุ้นกู้ที่มีอนุพันธ์แฝง มีลักษณะดังต่อไปนี้

ในวันครบกำหนดอายุของหุ้นกู้ที่มีอนุพันธ์แฝง

I. ในกรณีที่อนุพันธ์แฝงเป็นการซื้อสิทธิในการซื้อปัจจัยอ้างอิง (Long Call Option)**1. การจ่ายผลตอบแทน**

ผู้ลงทุนจะได้รับผลตอบแทนในสกุลเงินต้น ตามรายละเอียดดังต่อไปนี้

ผลตอบแทนรวม = ดอกเบี้ย + ผลตอบแทนจากอนุพันธ์แฝง

ดอกเบี้ย = อัตราดอกเบี้ย x $\frac{\text{จำนวนวันในงวดผลตอบแทน} \times \text{จำนวนเงินต้น}}{\text{Day Count Convention}}$

*ผลตอบแทนจากอนุพันธ์แฝง = เงินต้น x $\left[\frac{\text{อัตราแลกเปลี่ยนตอนจบ}}{\text{อัตราแลกเปลี่ยนเริ่มต้น}} \times \text{อัตราผลตอบแทนรวม} \times (\text{ราคาอ้างอิง} - 1) \right]$

*ถ้าผลตอบแทนจากอนุพันธ์แฝงมีมูลค่าต่ำกว่าศูนย์ จะใช้มูลค่าศูนย์ในการคำนวณผลตอบแทนรวม

2. การจ่ายเงินต้น

ผู้ลงทุนจะได้รับคืนเงินต้นตามรายละเอียดดังต่อไปนี้

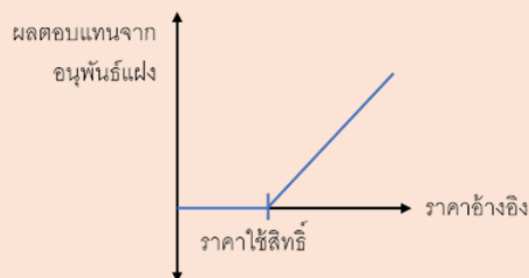
เงินต้นจ่ายคืน = จำนวนเงินต้น x อัตราการคุ้มครองเงินต้น (กรณีที่ที่มีการคุ้มครองเงินต้น)

ตัวอย่าง**จำลองเหตุการณ์กรณีที่ 1: ซื้อสิทธิในการซื้อปัจจัยอ้างอิง (Long Call Option)**

เงินต้น	[10,000,000 บาท]
สกุลเงินของตราสาร	[บาท]
วันที่ออกตราสาร	[27 มกราคม 2566]
วันครบกำหนดอายุ	[27 มกราคม 2569]
อัตราดอกเบี้ย	[0.00]% ต่อปี
Day Count Convention	[365]
อัตราคุ้มครองเงินต้น (%)	[100%]
ปัจจัยอ้างอิง	กองทุน PIMCO GIS Income Fund ACC JPY - Hedge Retail Share Class (Bloomberg Ticker: PIMEJHA)
ราคาใช้สิทธิ (Strike Price)	[960.00]
ราคาอ้างอิง	ค่าเฉลี่ยของราคาปิดของกองทุน PIMCO GIS Income Fund ACC JPY - Hedge Retail Share Class ณ วันกำหนดราคาอ้างอิง
วันกำหนดราคาอ้างอิง	[ปีที่ 1: 22 มกราคม 2567] [ปีที่ 2: 22 มกราคม 2568] [ปีที่ 3: 22 มกราคม 2569]
อัตราผลตอบแทนรวม (Participant Rate, %)	[120%]
สกุลเงินของผลตอบแทนจากอนุพันธ์แฝง	JPY
อัตราแลกเปลี่ยนเริ่มต้น (THB amount per 1 JPY)	[0.2600]

การคำนวณผลตอบแทน

ราคาอ้างอิง	อัตราแลกเปลี่ยนตอนจบ	ดอกเบี้ย	ผลตอบแทนจากอนุพันธ์แฝง	ผลตอบแทนรวม	การจ่ายคืนเงินต้น	รวมผลกำไร/ขาดทุนจากการลงทุน
930	0.2400	ดอกเบี้ย = เงินต้น x (จำนวนวัน/365) x อัตราดอกเบี้ย = 10,000,000 x (365/365) x 0.00% = 0.00 บาท	ผลตอบแทนจากอนุพันธ์แฝง = 10,000,000 x [(0.24/0.26) x 120% x (930/960 - 1)] = -346,153.85 บาท ปรับเป็นศูนย์	ดอกเบี้ย + ผลตอบแทนจากอนุพันธ์แฝง = 0 + 0 = 0.00 บาท	เงินต้นจ่ายคืน = 10,000,000 x 100% = 10,000,000 บาท	(เงินต้นจ่ายคืน + ผลตอบแทนรวม) - เงินต้น = (10,000,000 + 0) - 10,000,000 = 0.00 บาท
960	0.2400		ผลตอบแทนจากอนุพันธ์แฝง = 10,000,000 x [(0.24/0.26) x 120% x (960/960 - 1)] = 0 บาท	ดอกเบี้ย + ผลตอบแทนจากอนุพันธ์แฝง = 0 + 0 = 0.00 บาท		(เงินต้นจ่ายคืน + ผลตอบแทนรวม) - เงินต้น = (10,000,000 + 0) - 10,000,000 = 0.00 บาท
990	0.2400		ผลตอบแทนจากอนุพันธ์แฝง = 10,000,000 x [(0.24/0.26) x 120% x (990/960 - 1)] = 346,153.85 บาท	ดอกเบี้ย + ผลตอบแทนจากอนุพันธ์แฝง = 0 + 346,153.85 = 346,153.85 บาท		(เงินต้นจ่ายคืน + ผลตอบแทนรวม) - เงินต้น = (10,000,000 + 346,153.85) - 10,000,000 = 346,153.85 บาท
930	0.2800		ผลตอบแทนจากอนุพันธ์แฝง = 10,000,000 x [(0.28/0.26) x 120% x (930/960 - 1)] = -403,846.15 บาท ปรับเป็นศูนย์	ดอกเบี้ย + ผลตอบแทนจากอนุพันธ์แฝง = 0 + 0 = 0.00 บาท		(เงินต้นจ่ายคืน + ผลตอบแทนรวม) - เงินต้น = (10,000,000 + 0) - 10,000,000 = 0.00 บาท
960	0.2800		ผลตอบแทนจากอนุพันธ์แฝง = 10,000,000 x [(0.28/0.26) x 120% x (960/960 - 1)] = 0 บาท	ดอกเบี้ย + ผลตอบแทนจากอนุพันธ์แฝง = 0 + 0 = 0.00 บาท		(เงินต้นจ่ายคืน + ผลตอบแทนรวม) - เงินต้น = (10,000,000 + 0) - 10,000,000 = 0.00 บาท
990	0.2800		ผลตอบแทนจากอนุพันธ์แฝง = 10,000,000 x [(0.28/0.26) x 120% x (990/960 - 1)] = 403,846.15 บาท	ดอกเบี้ย + ผลตอบแทนจากอนุพันธ์แฝง = 0 + 403,846.15 = 403,846.15 บาท		(เงินต้นจ่ายคืน + ผลตอบแทนรวม) - เงินต้น = (10,000,000 + 403,846.15) - 10,000,000 = 403,846.15 บาท



- **การเป็นบุคคลภายใน** : ไม่เป็น
- **ความเสี่ยงสำคัญของตราสาร**

1. อนุพันธ์ที่มีอนุพันธ์แฝงเป็นตราสารที่มีสภาพคล่องต่ำ และมีตลาดรองจำกัด ทำให้ผู้ลงทุนอาจซื้อขายได้ไม่สะดวก
2. ผู้ลงทุนมีความเสี่ยงที่จะสูญเสียเงินลงทุนทั้งหมดหรือบางส่วน หากอนุพันธ์ที่มีอนุพันธ์แฝงไม่มีการคุ้มครองเงินต้น หรือคุ้มครองเงินต้นต่ำกว่า 100% ของเงินลงทุน ทั้งนี้ การลงทุนในอนุพันธ์ที่มีอนุพันธ์แฝงเป็นธุรกรรมที่ไม่ใช่ "เงินฝาก" และธุรกรรมการลงทุนในอนุพันธ์ที่มีอนุพันธ์แฝงดังกล่าวจะไม่ได้ได้รับความคุ้มครองจากสถาบันคุ้มครองเงินฝากแต่อย่างใด
3. อนุพันธ์ที่มีอนุพันธ์แฝงเป็นตราสารที่มีความซับซ้อนมากกว่าอนุพันธ์หรือตราสารหนี้ทั่วไป เนื่องจากมีส่วนที่เป็นตราสารอนุพันธ์ (derivatives) ซึ่งจะมีความเสี่ยงที่เกี่ยวข้องหลายด้าน เช่น ความเสี่ยงของปัจจัยอ้างอิง ความเสี่ยงด้านเครดิตของผู้ออกตราสาร เป็นต้น ซึ่งผู้ลงทุนจะต้องศึกษาและทำความเข้าใจรายละเอียดอย่างถี่ถ้วนก่อนตัดสินใจลงทุน

4. Credit Rating ของผู้ออกตราสารเป็นเพียงข้อมูลประกอบการตัดสินใจของผู้ลงทุนเท่านั้น มิใช่สิ่งชี้แนะการซื้อขายหุ้นกู้ที่มีอนุพันธ์แฝง และไม่ได้เป็นการรับประกันความสามารถในการชำระหนี้ของผู้ออกหุ้นกู้ที่มีอนุพันธ์แฝง
5. ผู้ออกหุ้นกู้ที่มีอนุพันธ์แฝงอาจจะเสนอขายหุ้นกู้ที่มีอนุพันธ์แฝงหลายชุด ซึ่งหุ้นกู้ที่มีอนุพันธ์แฝงแต่ละชุดจะมีอายุแตกต่างกันและมีความเสี่ยงไม่เท่ากัน ซึ่งโดยทั่วไปหุ้นกู้ที่มีอนุพันธ์แฝงที่มีอายุมากกว่าจะมีความเสี่ยงสูงกว่า
6. หุ้นกู้ที่มีอนุพันธ์แฝงที่มีการจ่ายเงินต้นและผลตอบแทนอ้างอิงกับหลักทรัพย์ไทยหรือหลักทรัพย์ต่างประเทศหรือดัชนีหลักทรัพย์ดังกล่าว เป็นหุ้นกู้ที่มีอนุพันธ์แฝงที่มีความเสี่ยงแตกต่างกันตามข้อกำหนดเพิ่มเติมของหุ้นกู้ที่มีอนุพันธ์แฝงในแต่ละชุด ผลตอบแทนและวิธีการไถถอนหุ้นกู้ที่มีอนุพันธ์แฝงนั้น ขึ้นอยู่กับข้อตกลงที่ทำขึ้นระหว่างผู้ออกหุ้นกู้ที่มีอนุพันธ์แฝงกับผู้ออกและผู้ถือหุ้นกู้ที่มีอนุพันธ์แฝง ตามแต่ละประเภทของหุ้นกู้ที่มีอนุพันธ์แฝงตามเงื่อนไขที่ระบุไว้ในสัญญาที่กำหนดสิทธิและหน้าที่ของผู้ออกและผู้ถือหุ้นกู้ที่มีอนุพันธ์แฝง (Final Terms) ที่เกี่ยวข้อง โดยการชำระคืนเงินต้นในรูปแบบของเงินหรือหลักทรัพย์อ้างอิงหรือทั้งสองรูปแบบ ในมูลค่าที่มากหรือน้อยกว่ามูลค่ารวมที่ตราไว้
7. ในระหว่างอายุหุ้นกู้ที่มีอนุพันธ์แฝง สัญญาที่กำหนดสิทธิและหน้าที่ของผู้ออกและผู้ถือหุ้นกู้ที่มีอนุพันธ์แฝง (Final Terms) ที่เกี่ยวข้อง อาจมีข้อกำหนดให้ผู้ออกหุ้นกู้ที่มีอนุพันธ์แฝงสามารถทำการไถถอนหุ้นกู้ที่มีอนุพันธ์แฝงก่อนวันครบกำหนดอายุด้วยเหตุผลทางภาษี หรือเหตุอื่นใด (callable) เช่น เหตุไม่ชอบด้วยกฎหมาย (Illegality Event) เหตุทางภาษี (Tax Event) เป็นต้น หรือมีข้อกำหนดให้ผู้ถือหุ้นกู้ที่มีอนุพันธ์แฝงสามารถขอไถถอนหุ้นกู้ที่มีอนุพันธ์แฝงก่อนวันครบกำหนดอายุได้ (puttable) โดยในกรณีที่มีการไถถอนหุ้นกู้ที่มีอนุพันธ์แฝงก่อนวันครบกำหนดอายุ ผู้ถือหุ้นกู้ที่มีอนุพันธ์แฝงมีความเสี่ยงที่จะไม่ได้รับเงินต้นคืนทั้งจำนวนและ/หรืออาจไม่ได้รับผลตอบแทนตามที่คาดหมายไว้ หรืออาจจะเสียโอกาสในการได้รับผลตอบแทนที่คาดว่าจะได้รับจากผู้ออกหุ้นกู้ที่มีอนุพันธ์แฝง หากผู้ออกหรือผู้ถือหุ้นกู้ที่มีอนุพันธ์แฝงใช้สิทธิไถถอนในช่วงที่อัตราผลตอบแทนในตลาดลดต่ำกว่าอัตราผลตอบแทนของหุ้นกู้ที่มีอนุพันธ์แฝง เป็นต้น

ทั้งนี้ ผู้ลงทุนสามารถศึกษารายละเอียดความเสี่ยงที่เกี่ยวข้องกับตราสารได้ในแบบ filing (แบบ 69-SP-1) ส่วนที่ 3 หัวข้อ 4 บัญชีความเสี่ยงของหุ้นกู้ที่มีอนุพันธ์แฝง

คำเตือนและข้อมูลแจ้งเตือนอื่น

1. คำเตือน

- การอนุมัติจากสำนักงาน ก.ล.ด. ไม่ได้หมายความว่าแนะนำให้ลงทุน ประกันการชำระหนี้ ผลตอบแทน เงินต้น หรือรับรองความถูกต้องของข้อมูล
- ข้อมูลสรุปนี้เป็นส่วนหนึ่งของหนังสือชี้ชวน (แบบ 69-SP-1) ซึ่งเป็นเพียงข้อมูลสรุปเกี่ยวกับการเสนอขาย ลักษณะและความเสี่ยงของหลักทรัพย์และบริษัทที่ออกและเสนอขายหลักทรัพย์ ดังนั้น ผู้ลงทุนต้องวิเคราะห์ความเสี่ยงและศึกษาข้อมูลจากหนังสือชี้ชวน (แบบ 69-SP-1)

2. ข้อมูลแจ้งเตือนอื่น

- ประวัติการผิดนัดชำระหนี้ : ผู้ออกหุ้นกู้ที่มีอนุพันธ์แฝงไม่มีการผิดนัดชำระหนี้ ดอกเบี้ย หรือเงินต้นของตราสารหนี้อื่นใด หรือผิดนัดชำระหนี้เงินกู้ยืมจากธนาคารพาณิชย์ บริษัทเงินทุน บริษัทเครดิตฟองซิเอร์ หรือสถาบันการเงินที่มีกฎหมายเฉพาะจัดตั้งขึ้น โดยดูประวัติย้อนหลัง 3 ปีของผู้ออกหุ้นกู้ที่มีอนุพันธ์แฝงจากบริษัทข้อมูลเครดิตแห่งชาติ และงบการเงินที่ตรวจสอบโดยผู้สอบบัญชีรับอนุญาต
- ความขัดแย้งทางผลประโยชน์ : ธนาคารกรุงไทย จำกัด (มหาชน) ทำหน้าที่เป็นผู้จัดจำหน่ายหุ้นกู้ที่มีอนุพันธ์แฝง และตัวแทนค่านวนเงิน